

22 de agosto de 2025

En el mes de julio ascienden los viajeros un **1,8%** y las pernoctaciones un **0,5%** con respecto al mismo mes del año anterior. El turismo internacional continúa mostrando una buena dinámica con ascensos interanuales de los viajeros del **10,1%** y de las pernoctaciones del **8,2%** y alcanzando un máximo histórico en viajeros.

Los **viajeros** alojados en julio en los establecimientos hoteleros de la Ciudad fueron **948.396**, de los que 366.812, el **38,7%**, eran residentes en nuestro país y 581.584, el **61,3%**, en el extranjero. Las **pernoctaciones** sumaron la cifra de **1.828.899**, de las que 566.198, el **31,0%**, correspondieron a residentes en España y 1.262.701, el **69,0%**, a residentes en el extranjero.

	Turismo hotelero			
	Viajeros		Pernoctaciones	
	Número	% var. Anual	Número	% var. Anual
Ciudad de Madrid	948.396	1,8	1.828.899	0,5
Comunidad de Madrid	1.179.239	0,5	2.330.843	0,7
España	13.044.764	2,8	44.691.923	1,8

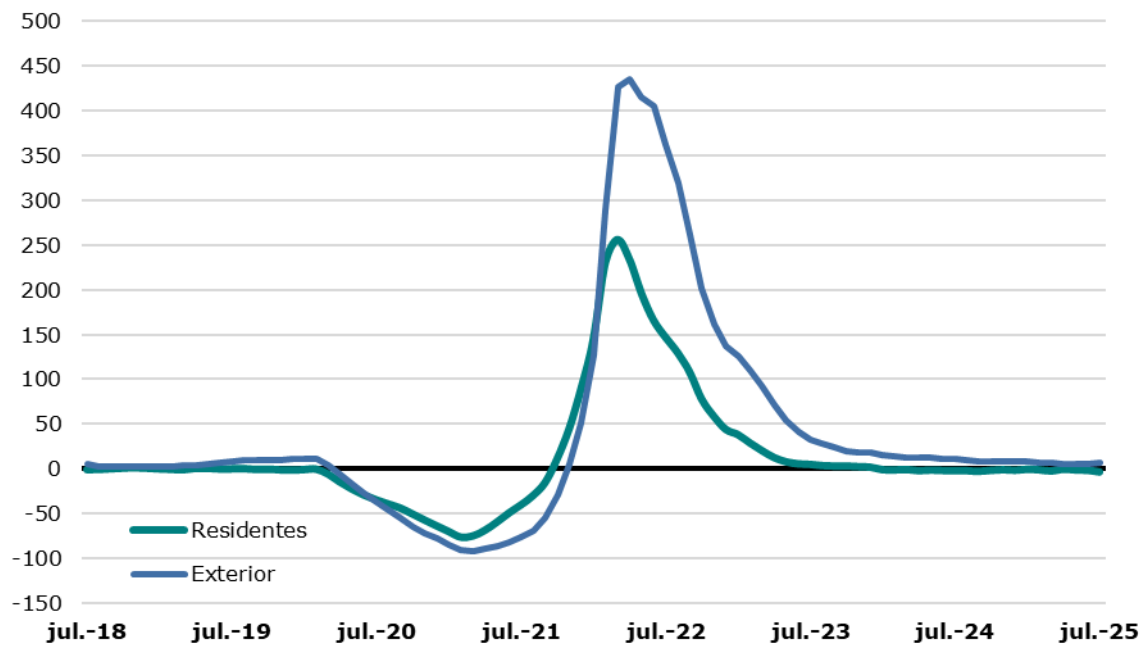
Fuente: INE (EOH).

El **número de viajeros** ha aumentado un **1,8%** en comparación **interanual**, los **residentes en España han descendido un 9,1%** y los **llegados de fuera han aumentado un 10,1%**. Los turistas no residentes han alcanzado un máximo de la serie histórica.

Las **pernoctaciones** han aumentado un **0,5%** con respecto al mismo mes de julio del año anterior, **disminuyendo un 13,2% las del turismo nacional y aumentando un 8,2%** las **del llegado del exterior de España**.

En **cómputo acumulado de los últimos doce meses los viajeros** registran un **aumento del 1,5%** respecto de un año antes, correspondiendo un descenso del 3,5% a los turistas nacionales y un aumento del 5,6% a los de fuera de España. Por lo que respecta a las **pernoctaciones, aumentan un 2,9%** en ese mismo cómputo, correspondiendo una bajada del 3,2% a las originadas en el interior y una subida del 6,5% a las de fuera. En el **conjunto de España el acumulado anual del número de viajeros aumenta un 1,8%** y el de pernoctaciones un **1,8%**.

### Pernoctaciones según residencia (% variación media anual)



Fuente: INE (EOH). Datos de mayo y junio de 2020, estimación propia.

La **estancia media acumulada** se ha situado en 2,04 noches por viajero, valor que ha aumentado 0,03 puntos respecto del mismo mes de julio de 2024. La **estancia de los viajeros nacionales ha sido de 1,69** noches y la de los **visitantes desde fuera de España de 2,30** noches.

El mayor incremento interanual de las **pernoctaciones entre los turistas residentes** corresponde a Melilla (origen poco significativo), Baleares, Castilla La Mancha, País Vasco y Castilla y León. Los mayores descensos a Madrid, Cataluña y Andalucía.

### Turismo nacional

Origen	Viajeros	%	% var. anual	Pernoctaciones	%	% var. anual
Andalucía	49.595	13,5	-15,6	77.754	13,7	-20,3
Aragón	10.176	2,8	4,9	13.614	2,4	-3,7
Asturias	10.686	2,9	7,9	17.279	3,1	13,3
Baleares	13.649	3,7	40,4	20.891	3,7	38,0
Canarias	16.269	4,4	-8,3	28.623	5,1	-14,2
Cantabria	5.724	1,6	-2,6	9.030	1,6	-13,7
Castilla y León	19.394	5,3	9,1	29.030	5,1	17,3
Castilla-La Mancha	13.012	3,5	39,3	17.902	3,2	37,9
Cataluña	47.332	12,9	-17,2	71.294	12,6	-23,3
Comunidad Valenciana	34.393	9,4	-0,8	47.932	8,5	-6,5
Extremadura	9.397	2,6	9,3	13.293	2,3	10,4
Galicia	20.171	5,5	4,0	32.514	5,7	8,0
Madrid	67.096	18,3	-35,9	112.781	19,9	-35,6
Murcia	11.345	3,1	1,4	16.308	2,9	-3,8
Navarra	6.191	1,7	-0,9	9.577	1,7	-3,6
País Vasco	20.556	5,6	37,7	31.113	5,5	20,3
Rioja (La)	4.233	1,2	30,5	5.648	1,0	4,5
Ceuta	6.238	1,7	47,7	9.536	1,7	16,5
Melilla	1.357	0,4	149,0	2.080	0,4	128,8
<b>Total</b>	<b>366.812</b>	<b>100,0</b>	<b>-9,1</b>	<b>566.198</b>	<b>100,0</b>	<b>-13,2</b>

Fuente: INE (EOH).

En cuanto al **turismo desde el extranjero**, del grupo de los principales países los mayores crecimientos interanuales de las pernoctaciones corresponden a Rusia y Argentina. Los principales descensos se producen en Bélgica y Francia.

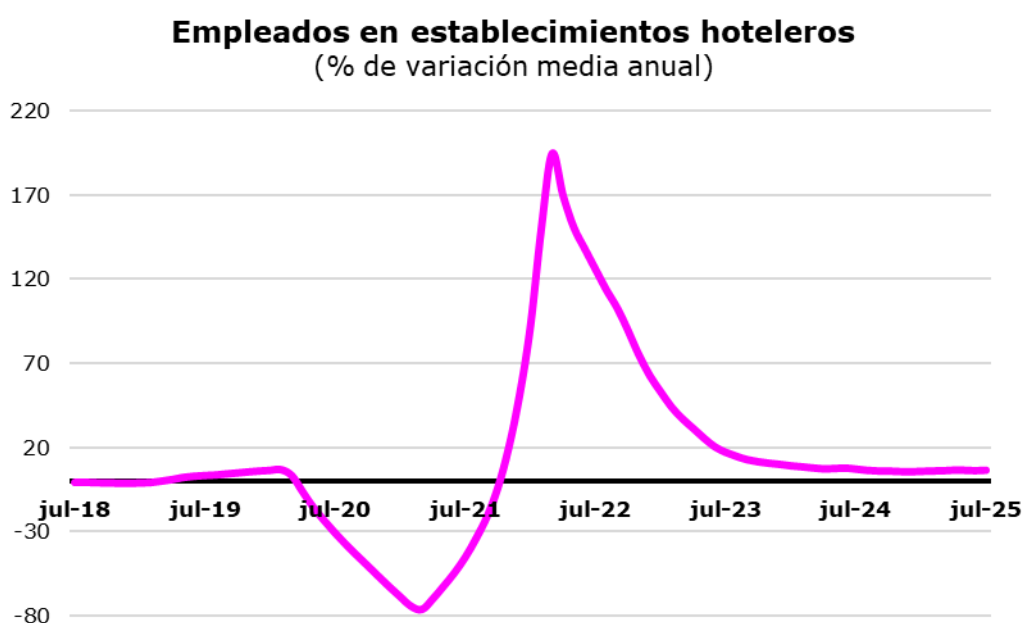
### Turismo extranjero

Origen	Viajeros			Pernoctaciones		
			% var. anual		%	% var. anual
Estados Unidos	106.357	18,3	11,9	238.373	18,9	10,8
Italia	30.899	5,3	6,9	66.470	5,3	4,4
Reino Unido	28.096	4,8	6,5	64.534	5,1	2,5
Francia	25.412	4,4	-7,6	49.643	3,9	-10,2
Alemania	16.259	2,8	-7,0	36.534	2,9	-4,7
Argentina	23.395	4,0	28,4	51.751	4,1	27,8
México	43.528	7,5	10,6	101.967	8,1	9,2
Portugal	18.182	3,1	5,2	33.261	2,6	-4,3
China	19.038	3,3	-2,9	39.271	3,1	-0,7
Brasil	19.350	3,3	27,6	47.386	3,8	21,0
Países Bajos	8.856	1,5	-4,3	19.187	1,5	0,4
Japón	4.127	0,7	-6,6	8.743	0,7	-1,5
Rusia	3.964	0,7	20,8	9.163	0,7	38,0
Suiza*	5.476	0,9	-3,1	11.422	0,9	-7,3
Bélgica	7.082	1,2	2,0	13.043	1,0	-11,8
Resto de Europa	57.032	9,8	17,8	119.484	9,5	15,0
Resto de América	93.822	16,1	6,0	190.297	15,1	4,0
África	8.783	1,5	-3,7	20.613	1,6	-1,2
Resto del mundo	61.927	10,6	29,8	141.557	11,2	23,4
<b>Total</b>	<b>581.584</b>	<b>100,0</b>	<b>10,1</b>	<b>1.262.701</b>	<b>100,0</b>	<b>8,2</b>

Fuente: INE (EOH). \*Incluye Liechtenstein. Países ordenados según volumen de pernoctaciones en 2019.

Los **establecimientos hoteleros** abiertos en julio eran 810, por tanto 76 menos que hace un año. Las plazas disponibles totalizan 93.888, cifra que ha aumentado un 1,5% con respecto al año anterior. El grado de ocupación por plazas se situó en el 61,9%, mientras que el de habitaciones lo hizo en el 70,7%.

Los trabajadores **empleados** en los establecimientos hoteleros de la Ciudad sumaban 14.364 en julio, un 7,6% más que hace un año. En términos medios anuales el aumento se sitúa en el 6,7%.



Fuente: INE (EOH). Datos de mayo y junio de 2020, estimación propia.