

23 de septiembre de 2025

En el mes de agosto ascienden los viajeros un **1,1%** y las pernoctaciones un **4,0%** con respecto al mismo mes del año anterior. El turismo internacional continúa mostrando una buena dinámica con ascensos interanuales de los viajeros del **8,0%** y de las pernoctaciones del **10,7%**.

Los **viajeros** alojados en agosto en los establecimientos hoteleros de la Ciudad fueron **807.301**, de los que 284.127, el **35,2%**, eran **residentes en nuestro país** y 523.174, el **64,8%**, **en el extranjero**. Las **pernoctaciones** sumaron la cifra de **1.660.537**, de las que 475.190, el **28,6%**, **correspondieron a residentes en España** y 1.185.347, el **71,4%**, **a residentes en el extranjero**.

Turismo hotelero				
	Viajeros		Pernoctaciones	
	Número	% var. Anual	Número	% var. Anual
Ciudad de Madrid	807.301	1,1	1.660.537	4,0
Comunidad de Madrid	1.025.795	0,0	2.115.059	3,8
España	13.828.672	1,5	48.181.913	0,9

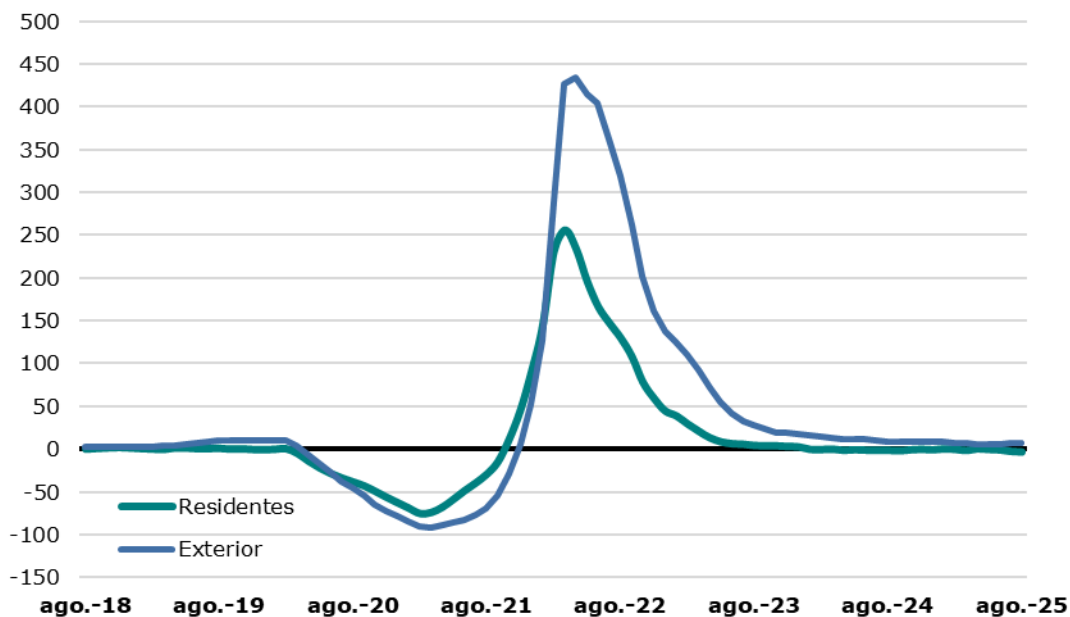
Fuente: INE (EOH).

El **número de viajeros** ha aumentado un **1,1%** en comparación **interanual**, los **residentes en España** han descendido un **9,5%** y los **llegados de fuera** han aumentado un **8,0%**.

Las **pernoctaciones** han aumentado un **4,0%** con respecto al mismo mes de agosto del año anterior, **disminuyendo un 9,6% las del turismo nacional y aumentando un 10,7% las del llegado del exterior de España**.

En **cómputo acumulado de los últimos doce meses los viajeros** registran un **aumento del 1,2%** respecto de un año antes, correspondiendo un descenso del 4,4% a los turistas nacionales y un aumento del 5,8% a los de fuera de España. Por lo que respecta a las **pernoctaciones, aumentan un 3,0%** en ese mismo cómputo, correspondiendo una bajada del 3,8% a las originadas en el interior y una subida del 7,0% a las de fuera. En el **conjunto de España el acumulado anual del número de viajeros aumenta un 1,6% y el de pernoctaciones un 1,5%**.

Pernoctaciones según residencia (% variación media anual)



Fuente: INE (EOH). Datos de mayo y junio de 2020, estimación propia.

La **estancia media acumulada** se ha situado en 2,05 noches por viajero, valor que ha aumentado 0,04 puntos respecto del mismo mes de agosto de 2024. La **estancia de los viajeros nacionales ha sido de 1,69** noches y la de los **visitantes desde fuera de España de 2,31** noches.

El mayor incremento interanual de las **pernoctaciones entre los turistas residentes** corresponde a Ceuta y Melilla (orígenes poco significativos), Baleares y La Rioja. Los mayores descensos a Cantabria, Aragón, Cataluña y Madrid.

Turismo nacional

Origen	Viajeros	%	% var. anual	Pernoctaciones	%	% var. anual
Andalucía	37.450	13,2	-5,9	61.845	13,0	-9,1
Aragón	8.116	2,9	-22,2	11.986	2,5	-30,2
Asturias	7.837	2,8	4,4	13.868	2,9	9,1
Baleares	8.609	3,0	65,9	19.053	4,0	94,9
Canarias	12.678	4,5	1,7	19.238	4,0	-17,3
Cantabria	3.715	1,3	-17,7	6.188	1,3	-32,5
Castilla y León	14.009	4,9	8,8	21.178	4,5	11,7
Castilla-La Mancha	7.528	2,6	-10,1	11.755	2,5	-4,4
Cataluña	33.940	11,9	-24,2	58.323	12,3	-25,7
Comunidad Valenciana	29.911	10,5	6,1	46.897	9,9	4,3
Extremadura	6.500	2,3	-14,6	9.447	2,0	-16,0
Galicia	15.819	5,6	21,6	23.729	5,0	11,2
Madrid	59.871	21,1	-33,2	112.954	23,8	-24,3
Murcia	9.353	3,3	8,6	13.721	2,9	-2,3
Navarra	4.348	1,5	4,7	6.681	1,4	1,0
País Vasco	15.231	5,4	19,2	25.099	5,3	13,7
Rioja (La)	4.039	1,4	38,8	5.331	1,1	20,9
Ceuta	4.550	1,6	381,5	6.847	1,4	326,3
Melilla	623	0,2	116,3	1.050	0,2	165,2
Total	284.127	100,0	-9,5	475.190	100,0	-9,6

Fuente: INE (EOH).

En cuanto al **turismo desde el extranjero**, del grupo de los principales países los mayores crecimientos interanuales de las pernoctaciones corresponden a Argentina y Japón. Los principales descensos se producen en Portugal y Francia.

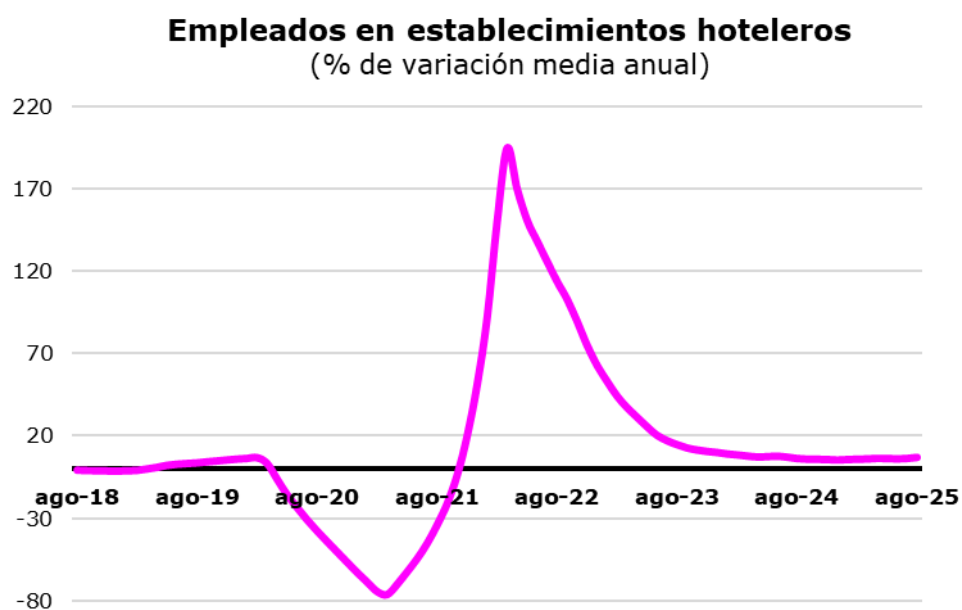
Turismo extranjero

Origen	Viajeros		% var. anual	Pernoctaciones	%	% var. anual
Estados Unidos	79.426	15,2	6,0	177.294	15,0	7,5
Italia	39.173	7,5	11,2	94.539	8,0	4,7
Reino Unido	24.570	4,7	20,9	61.940	5,2	16,4
Francia	32.475	6,2	-13,8	70.125	5,9	-9,3
Alemania	16.014	3,1	24,6	38.440	3,2	29,9
Argentina	24.392	4,7	43,4	54.775	4,6	44,4
México	32.644	6,2	-1,8	74.333	6,3	-1,6
Portugal	20.291	3,9	-11,4	38.746	3,3	-19,3
China	15.168	2,9	-3,5	32.681	2,8	3,2
Brasil	15.185	2,9	37,0	34.532	2,9	23,4
Países Bajos	9.400	1,8	8,6	22.044	1,9	13,7
Japón	6.444	1,2	24,7	13.643	1,2	34,8
Rusia	2.703	0,5	-10,5	6.474	0,5	4,0
Suiza*	4.001	0,8	13,1	8.969	0,8	8,6
Bélgica	6.177	1,2	-8,6	14.151	1,2	6,5
Resto de Europa	51.381	9,8	16,7	115.301	9,7	23,0
Resto de América	81.552	15,6	4,0	169.415	14,3	5,8
África	9.677	1,8	-10,0	24.997	2,1	5,0
Resto del mundo	52.502	10,0	21,7	132.946	11,2	34,5
Total	523.174	100,0	8,0	1.185.347	100,0	10,7

Fuente: INE (EOH). *Incluye Liechtenstein. Países ordenados según volumen de pernoctaciones en 2019.

Los **establecimientos hoteleros** abiertos en agosto eran 750, por tanto 34 menos que hace un año. Las plazas disponibles totalizan 92.361, cifra que ha aumentado un 2,6% con respecto al año anterior. El grado de ocupación por plazas se situó en el 57,2%, mientras que el de habitaciones lo hizo en el 64,5%.

Los trabajadores **empleados** en los establecimientos hoteleros de la Ciudad sumaban 14.283 en agosto, un 10,2% más que hace un año. En términos medios anuales el aumento se sitúa en el 7,3%.



Fuente: INE (EOH). Datos de mayo y junio de 2020, estimación propia.