



23 de abril de 2026

En el mes de marzo ascienden los viajeros un 0,6% y las pernoctaciones un 0,5% con respecto al mismo mes del año anterior. El turismo internacional continúa mostrando un buen comportamiento con ascensos interanuales en los viajeros, un 3,3%, y en las pernoctaciones, con un 3,2%.

Los **viajeros** alojados en marzo en los establecimientos hoteleros de la Ciudad fueron **844.368**, de los que 356.144, el **42,2%**, eran **residentes en nuestro país** y 488.224, el **57,8%**, en el extranjero. Las **pernoctaciones** sumaron la cifra de **1.738.164**, de las que 599.636, el **34,5%**, correspondieron a **residentes en España** y 1.138.528, el **65,5%**, a **residentes en el extranjero**.

	Turismo hotelero			
	Viajeros		Pernoctaciones	
	Número	% var. Anual	Número	% var. Anual
Ciudad de Madrid	844.368	0,6	1.738.164	0,5
Comunidad de Madrid	1.098.265	3,2	2.296.624	3,7
España	8.270.160	7,3	23.606.982	5,4

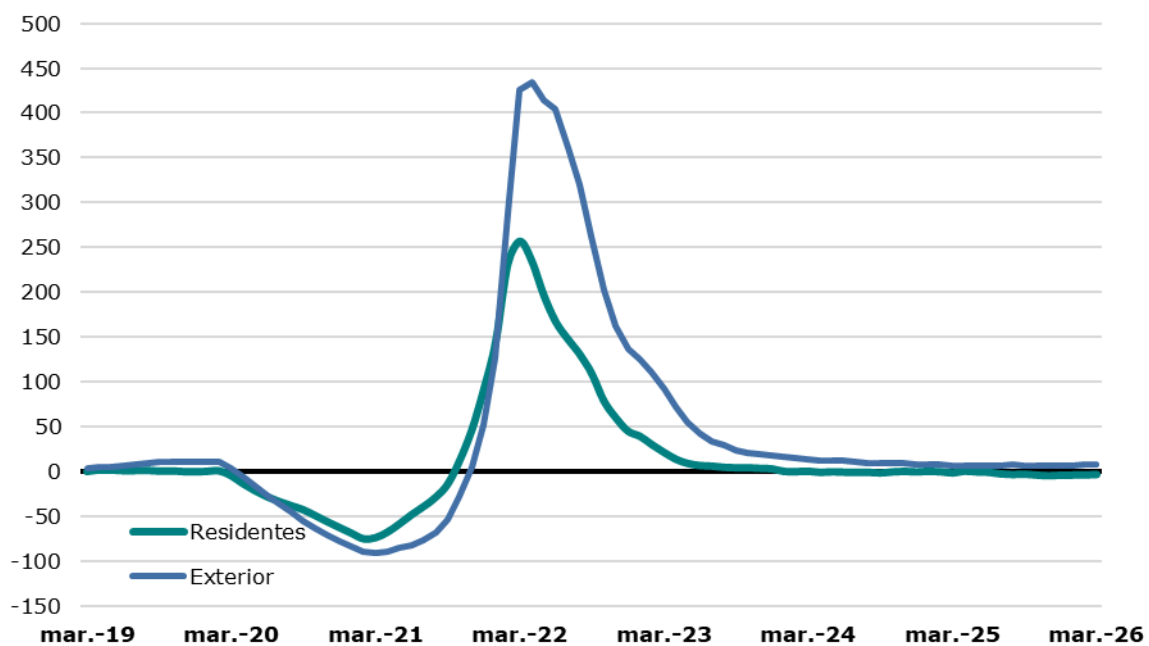
Fuente: INE (EOH).

El **número de viajeros** ha aumentado un **0,6%** en comparación **interanual**, los **residentes en España** han **disminuido un 2,8%** y los **llegados de fuera** han **aumentado un 3,3%**.

Las **pernoctaciones** han aumentado un **0,5%** con respecto al mismo mes de marzo del año anterior, **disminuyendo un 4,3%** las del **turismo nacional** y **aumentando un 3,2%** las del **llegado del exterior de España**.

En **cómputo acumulado de los últimos doce meses los viajeros** registran un aumento del 1,0% respecto de un año antes, correspondiendo un descenso del 5,3% a los turistas nacionales y un aumento del 5,9% a los de fuera de España. Por lo que respecta a las **pernoctaciones, aumentan un 3,2%** en ese mismo cómputo, correspondiendo una bajada del 4,2% a las originadas en el interior y una subida del 7,4% a las de fuera. En el **conjunto de España el acumulado anual del número de viajeros aumenta un 3,1%** y el de pernoctaciones un **2,1%**.

Pernoctaciones según residencia (% variación media anual)



Fuente: INE (EOH). Datos de mayo y junio de 2020, estimación propia.

La **estancia media acumulada** se ha situado en 2,06 noches por viajero, valor que ha aumentado 0,04 puntos respecto del mismo mes de marzo de 2025. La **estancia de los viajeros nacionales ha sido de 1,70** noches y la de los **visitantes desde fuera de España de 2,32** noches.

El mayor incremento interanual de las **pernoctaciones entre los turistas residentes** corresponde a Ceuta (origen poco significativo), Cantabria, Galicia, Melilla (origen poco significativo) y Comunidad Valenciana. Los mayores descensos a La Rioja, País Vasco, Canarias, Extremadura y Baleares.

Turismo nacional

Origen	Viajeros	%	% var. anual	Pernoctaciones	%	% var. anual
Andalucía	56.266	15,8	1,3	89.531	14,9	-9,0
Aragón	9.024	2,5	-2,4	13.881	2,3	-5,4
Asturias	8.627	2,4	-9,7	14.144	2,4	-7,9
Baleares	11.303	3,2	-11,9	19.998	3,3	-12,2
Canarias	16.376	4,6	-6,3	30.334	5,1	-15,8
Cantabria	5.670	1,6	11,9	9.738	1,6	12,6
Castilla y León	17.605	4,9	-4,4	26.731	4,5	-1,1
Castilla-La Mancha	11.377	3,2	-3,8	17.969	3,0	2,0
Cataluña	53.325	15,0	-3,7	87.687	14,6	-5,0
Comunidad Valenciana	36.302	10,2	5,8	57.072	9,5	5,2
Extremadura	8.177	2,3	-7,4	12.559	2,1	-13,5
Galicia	19.763	5,5	4,8	34.007	5,7	10,2
Madrid	60.891	17,1	-8,0	113.633	19,0	-5,8
Murcia	10.236	2,9	2,4	15.720	2,6	1,4
Navarra	6.168	1,7	-9,9	11.289	1,9	-2,6
País Vasco	15.303	4,3	-15,8	27.820	4,6	-18,6
Rioja (La)	3.168	0,9	-21,7	4.707	0,8	-26,6
Ceuta	5.814	1,6	85,7	11.680	1,9	142,6
Melilla	750	0,2	11,3	1.133	0,2	9,8
Total	356.144	100,0	-2,8	599.636	100,0	-4,3

Fuente: INE (EOH).

En cuanto al **turismo desde el extranjero**, del grupo de los principales países los mayores crecimientos interanuales de las pernoctaciones Suiza, Francia, Brasil Italia y México. Los principales descensos se producen en Japón, Bélgica, China y Portugal.

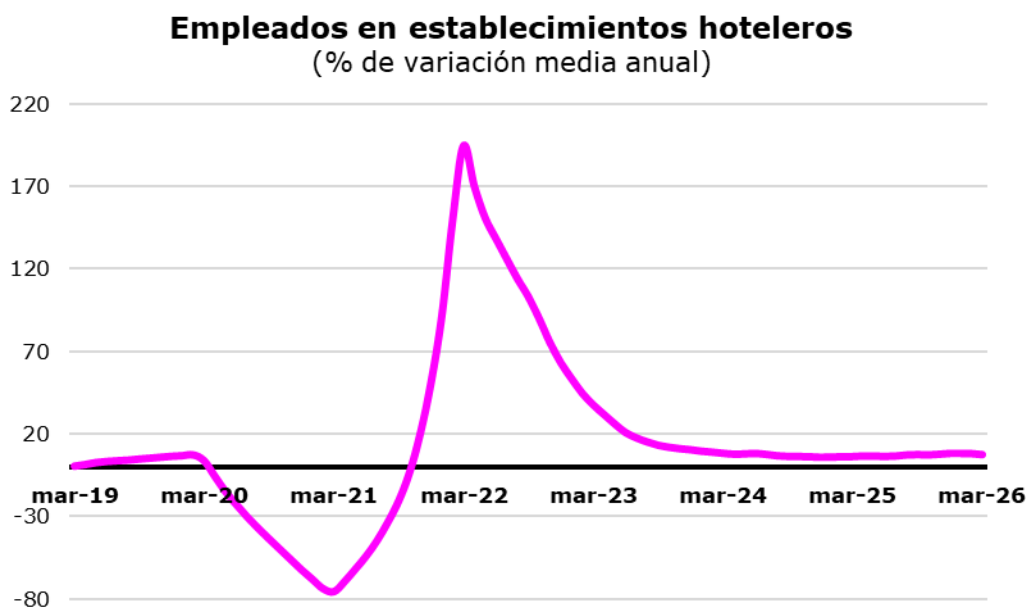
Turismo extranjero

Origen	Viajeros	%	% var. anual	Pernoctaciones	%	% var. anual
Estados Unidos	91.091	18,7	2,7	225.605	19,8	5,6
Italia	35.131	7,2	5,3	88.224	7,7	7,7
Reino Unido	30.229	6,2	12,0	72.691	6,4	13,5
Francia	28.329	5,8	1,9	66.746	5,9	9,3
Alemania	22.389	4,6	3,8	52.658	4,6	5,6
Argentina	10.560	2,2	5,4	25.910	2,3	-1,3
México	22.540	4,6	15,9	51.462	4,5	6,2
Portugal	16.194	3,3	-8,0	32.271	2,8	-10,9
China	13.322	2,7	-8,7	26.722	2,3	-11,1
Brasil	12.587	2,6	17,2	31.843	2,8	7,9
Países Bajos	9.228	1,9	6,8	20.821	1,8	2,1
Japón	6.115	1,3	-22,9	12.419	1,1	-27,8
Rusia	2.275	0,5	-15,8	6.060	0,5	-5,4
Suiza*	7.188	1,5	18,8	16.960	1,5	19,5
Bélgica	5.643	1,2	-12,3	12.537	1,1	-16,8
Resto de Europa	58.449	12,0	1,6	143.229	12,6	4,2
Resto de América	66.654	13,7	18,1	146.263	12,8	15,3
África	7.528	1,5	14,2	17.165	1,5	3,1
Resto del mundo	42.772	8,8	-13,8	88.943	7,8	-17,3
Total	488.224	100,0	3,3	1.138.528	100,0	3,2

Fuente: INE (EOH). *Incluye Liechtenstein. Países ordenados según volumen de pernoctaciones en 2019.

Los **establecimientos hoteleros** abiertos en marzo eran 919, por tanto 86 más que hace un año. Las plazas disponibles totalizan 93.106, cifra que ha aumentado un 1,7% con respecto al año anterior. El grado de ocupación por plazas se situó en el 59,5%, mientras que el de habitaciones lo hizo en el 74,3%.

Los trabajadores **empleados** en los establecimientos hoteleros de la Ciudad sumaban 14.632 en marzo, un 2,1% más que hace un año. En términos medios anuales el aumento se sitúa en el 7,2%.



Fuente: INE (EOH). Datos de mayo y junio de 2020, estimación propia.



@MADRID



@madrid



Observatorioeconomico.madrid.es



@ayuntamientodemadrid



@ayuntamientodemadrid



@ayuntamiento-de-madrid

