

**RESUMEN
EJECUTIVO**

RESUMEN EJECUTIVO

ANÁLISIS DE COYUNTURA DE LA CIUDAD DE MADRID

1. Entorno y perspectivas económicas

La situación económica mundial está marcada por la pandemia COVID-19, que está afectando, en mayor o menor medida, a prácticamente todos los países del mundo. A pesar de la incertidumbre sobre su desarrollo y expansión por las diferentes áreas del mundo, el crecimiento se va a ver afectado de manera intensa, a nivel global, al menos este año. El Fondo Monetario Internacional (FMI) prevé en su informe de abril una caída de la actividad mundial del 3,0% en 2020, lo que supone una previsión 6,3 puntos menor que la publicada en enero pasado.

Las previsiones para el próximo año muestran una recuperación del crecimiento mundial, que se situaría en el 5,8%, lo que supondría 8,8 puntos más que este año. Este mayor crecimiento afectaría nuevamente en mayor medida a los países emergentes y en desarrollo, que alcanzarían el 6,6%, mientras que las economías avanzadas se quedarían en el 4,5%.

Previsiones mundiales de crecimiento			
	2019	2020	2021
Economía mundial	2,9	-3,0	5,8
Zona Euro	1,2	-7,5	4,7
Alemania	0,6	-7,0	5,2
Francia	1,3	-7,2	4,5
Italia	0,3	-9,1	4,8
España	2,0	-8,0	4,3
Reino Unido	1,4	-6,5	4,0
Estados Unidos	2,3	-5,9	4,7
Japón	0,7	-5,2	3,0
Rusia	1,3	-5,5	3,5
China	6,1	1,2	9,2
India	4,2	1,9	7,4
Brasil	1,1	-5,3	2,9

Fuente: FMI, abril 2020.

Las circunstancias sanitarias y la dialéctica China-Estados Unidos, entre otros factores, harán que los intercambios internacionales retrocedan este año un 11,0%, según las últimas previsiones del FMI. De cara al próximo año esta institución prevé una notable recuperación, que estima en el 8,4%, un crecimiento notable aunque insuficiente para compensar la caída de 2020.

El PIB de la Unión Monetaria creció un 1,0% en términos interanuales en el último trimestre del pasado año, una variación tres décimas inferior a la de un trimestre antes. No obstante, Eurostat estima una caída del 3,2% en el avance para el primer trimestre de este año, consecuencia de los primeros efectos de la pandemia COVID-19, que está afectando, en mayor o menor medida, al conjunto de países de la eurozona y de la propia Unión.

España retrocedió un 4,1% interanual en el primer trimestre, una variación 5,9 puntos inferior a la del último trimestre del pasado año. La tasa del primer trimestre solo es comparable con las registradas en los dos primeros de 2009, al inicio de la anterior crisis económica, que fueron incluso ligeramente más negativas. El consumo de los hogares ha reducido hasta el -6,7% interanual, lo que supone una variación 7,9 puntos menor que la de un trimestre antes, lo que lo deja significativamente por debajo del crecimiento del conjunto del PIB.

Crecimiento del PIB de España							
	2018	2019	1T19	2T19	3T19	4T19	1T20
Demanda nacional (*)	2,6	1,5	2,1	1,1	1,5	1,3	-4,3
Gasto en consumo final	1,9	1,4	1,5	1,1	1,5	1,5	-4,1
- Hogares	1,8	1,1	1,3	0,7	1,3	1,2	-6,7
- ISFLSH	2,5	1,3	-0,2	1,1	2,0	2,4	3,3
- Administraciones públicas	1,9	2,3	2,3	2,3	2,2	2,4	3,6
Formación bruta de capital fijo	5,3	1,8	4,8	0,5	1,4	0,6	-6,7
- Viviendas y otros edif. y construcciones	6,6	0,8	4,0	1,7	0,0	-2,2	-11,9
- Maquinaria, bienes de equipo y otros	5,7	2,6	8,3	-2,5	2,4	2,6	-4,6
- Recursos biológicos cultivados	5,0	13,1	11,0	14,1	13,6	13,6	7,2
- Productos de la prop. intelectual	1,1	2,2	0,4	1,9	2,6	4,0	4,3
Variación de existencias (*)	0,2	0,1	0,0	0,1	0,1	0,0	0,2
Demanda externa (*)	-0,3	0,5	0,1	1,0	0,4	0,5	0,2
Exportación de bienes y servicios	2,2	2,6	0,8	2,6	3,6	3,3	-6,3
Importación de bienes y servicios	3,3	1,2	0,4	-0,2	2,7	2,1	-7,4
PIB a precios de mercado	2,4	2,0	2,2	2,0	1,9	1,8	-4,1
Agricultura, ganadería, ...	5,9	-2,6	-0,1	-4,5	0,0	-5,4	-2,5
Industria	-0,4	0,6	-0,4	0,5	1,0	1,2	-2,2
Construcción	5,7	3,5	6,3	4,5	2,5	0,9	-8,6
Servicios	2,7	2,6	2,9	2,8	2,4	2,4	-4,1

Tasas de variación interanual en %. Datos corregidos de estacionalidad y de calendario. (*) Aportación al crecimiento del PIB. Fuente: INE (CNTR-Avance)

La Comunidad de Madrid descendió un 2,3% en términos interanuales en el primer trimestre. Esta caída anticipa la que tendrá lugar a lo largo del año, consecuencia de la crisis derivada de la pandemia COVID-19. En cualquier caso, el descenso de la actividad es 1,8 puntos menor que el registrado por el conjunto de España en ese mismo periodo.

La Comisión Europea prevé en su informe de primavera (mayo de 2020) un crecimiento para el conjunto de la eurozona del -7,7 % en 2020, una variación 8,9 puntos por debajo del alcanzado en 2019.

Esta previsión es 8,9 puntos inferior a la realizada en febrero de este mismo año (1,2%), lo que da una idea de los efectos económicos previstos a causa de la pandemia COVID-19. La previsión de cara al próximo año supone una insuficiente recuperación de lo perdido en este, pues el crecimiento se estima en el 6,3%.

Respecto de España, el Centro de Predicción Económica (Ceprede) prevé en su informe de mayo un crecimiento del -6,6% para España en 2020. Las previsiones del FMI (abril de 2020) sitúan el crecimiento español en el -8,0%, mientras que la Comisión Europea lo hace en el -9,4% y el Gobierno central en el -9,2%.

De cara al próximo año Ceprede prevé un crecimiento en España del 6,3%, insuficiente para compensar el retroceso de este año pero no alejado. El FMI sitúa el crecimiento español en 2021 en el 4,3%, mientras que la Comisión Europea lo sitúa por encima, en el 7,0%, de manera similar al Gobierno, que lo hace en el 6,8%.

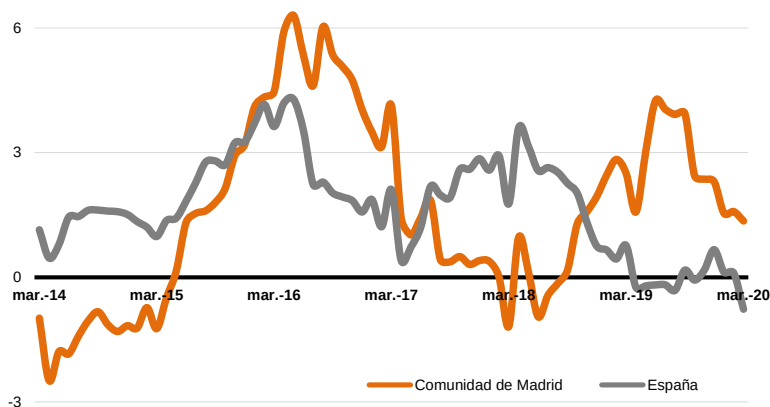
Las previsiones de crecimiento de la Ciudad de Madrid realizadas por el Instituto L.R. Klein-Centro Stone en enero ya no permiten anticipar la futura evolución de la actividad económica de la Ciudad, que sin duda se verá fuertemente afectada por la crisis sanitaria y económica de ámbito mundial. Es de esperar que la dinámica económica de la Ciudad seguirá un recorrido no muy alejado del conjunto de España.

2. Actividades productivas

INDUSTRIA

La producción industrial disminuyó en la Comunidad de Madrid un 2,4% en media del primer trimestre, una variación 2,5 puntos inferior a la de un trimestre antes. Hay que destacar que la variación interanual en marzo ha sido del -6,8%, reflejo del comienzo de los efectos de la pandemia sanitaria sobre la actividad económica. En el conjunto de España la producción industrial ha retrocedido un 5,0% en el primer trimestre, lo que supone una variación 5,8 puntos inferior a la de un trimestre antes (en marzo la variación interanual ha sido del -10,2%).

Índice de Producción Industrial
(tasa media anual en %)



Fuente: INE.

El valor añadido bruto (VAB) industrial de la Comunidad de Madrid redujo su ritmo de crecimiento interanual en una décima en el cuarto trimestre del pasado año, hasta el 0,7%. El crecimiento del conjunto de 2019 es a su vez del 0,7%, siete décimas menor que el de un año antes.

Los afiliados a la Seguridad Social en las empresas industriales de la Ciudad de Madrid se redujeron un 3,9% interanual en el primer trimestre, coincidiendo con el inicio de la crisis de la Covid-19. Esta variación es 4,2 puntos inferior a la de un trimestre antes.

CONSTRUCCIÓN Y MERCADO INMOBILIARIO

El Ayuntamiento de Madrid concedió 8.196 licencias para la construcción de nuevas viviendas en el conjunto de los últimos doce meses, hasta marzo, lo que supone un 5,2% más que un periodo anual antes. Esta tasa anual es 18,4 puntos inferior a la de tres meses atrás pero 3,2 puntos mayor que la de un año antes.

El valor añadido bruto del sector de la construcción de la Comunidad de Madrid se desaceleró en 1,2 puntos en el cuarto trimestre del pasado año, hasta el 2,7%, después de que en el anterior también lo hiciera en esa misma cifra. La tasa media de crecimiento en los últimos doce meses (coincidiendo con al conjunto de 2019) ha sido del 4,5%, equivalente a 3,1 puntos menos que un año antes.

Los afiliados a la Seguridad Social en el sector de la construcción descendieron un 7,8% en términos interanuales en el primer trimestre del año, una variación 8,4 puntos más negativa que la del trimestre anterior. Esta variable comienza a recoger los efectos laborales de la crisis sanitaria, que se iniciaron en marzo.

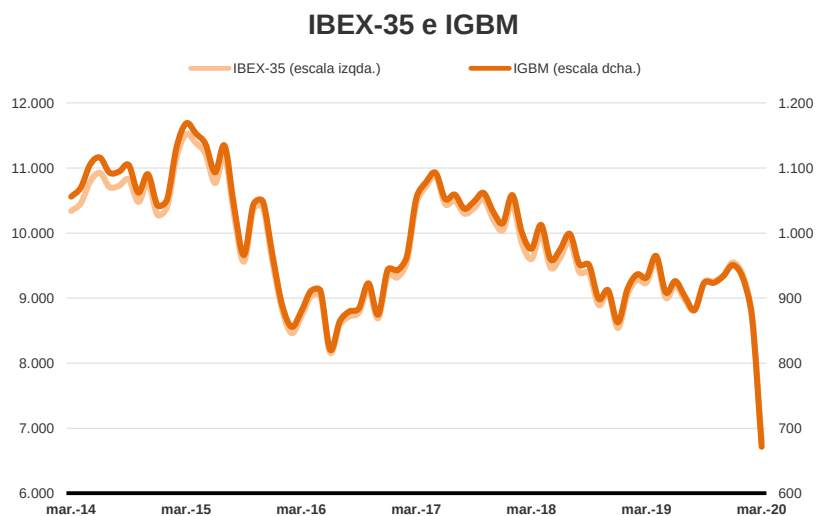
SERVICIOS

Sistema financiero

El número de oficinas bancarias abiertas a finales del pasado año en la Ciudad de Madrid eran 1.647, un 7,2% menos que en el mismo momento de un año antes, lo que supone un descenso un punto mayor que el de un trimestre anterior.

Los depósitos en las entidades financieras del conjunto de la Comunidad de Madrid crecieron un 3,0% en el cuarto trimestre del pasado año en comparación con el mismo periodo de un año antes, mientras que en el conjunto nacional lo hicieron un 4,6%. El crédito disminuyó un 2,0%, lo que supone una variación cuatro décimas superior a la de un trimestre antes.

El IBEX-35 ha retrocedido un 28,9% en el primer trimestre del año, pero solo en el mes marzo la caída ha sido del 22,2%. Este brusco descenso se corresponde con la crisis económica derivada de la pandemia Covid-19 que está afectando a escala mundial, pero que tiene a España como uno de los países más afectados. En los últimos doce meses la caída ha sido del 26,6%.



Fuente: Bolsa de Madrid.

Turismo

La Encuesta de Ocupación Hotelera elaborada por el Instituto Nacional de Estadística (INE) correspondiente a marzo se ha visto afectada por el cierre de los establecimientos hoteleros, impidiendo al INE la publicación de información correspondiente a los puntos turísticos. Esto supone no contar con información para la Ciudad de Madrid, por lo que solo se analiza la evolución de la demanda en la Comunidad de Madrid y en el conjunto de España.

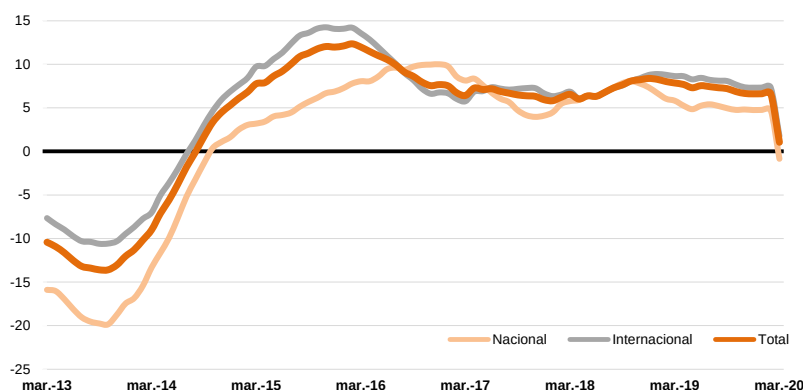
Los viajeros se han reducido un 68,7% en términos interanuales en el conjunto de la región, mientras que las pernoctaciones lo han hecho un 63,7%, al tiempo que estos descensos son del 65,1% y 61,1%, respectivamente, a nivel nacional. Estas disminuciones no son de mayor intensidad por el hecho de que las medidas restrictivas adoptadas, como ya se ha comentado, entraron en vigor a partir de mediados de marzo.

En el conjunto de la Comunidad de Madrid, los viajeros residentes en España han disminuido un 66,2% y los residentes en terceros países lo han hecho un 71,6%, al tiempo que sus pernoctaciones caen un 63,4% y un 64,0%, respectivamente. Por lo que respecta a España, los viajeros residentes se han reducido un 64,4% y los no residentes un 65,9%, mientras que las pernoctaciones de los primeros lo han hecho un 64,6% y las de los segundos un 58,9%.

Transporte

Los viajeros en el aeropuerto de Madrid (Adolfo Suárez Madrid-Barajas) se redujeron un 17,9% en el primer trimestre en comparación con el mismo periodo de un año antes, variación que es 23,9 puntos menor que la del cuarto trimestre, cuando se registró un crecimiento del 6,0%. Esta evolución es resultado de la pandemia Covid-19, que ha provocado en el propio mes de marzo una caída interanual del 59,8%, debido a las restricciones al tráfico aéreo y a los límites a la movilidad personal a escala mundial impuestos para su control.

Tráfico de pasajeros en el aeropuerto de Madrid
(% variación media anual)



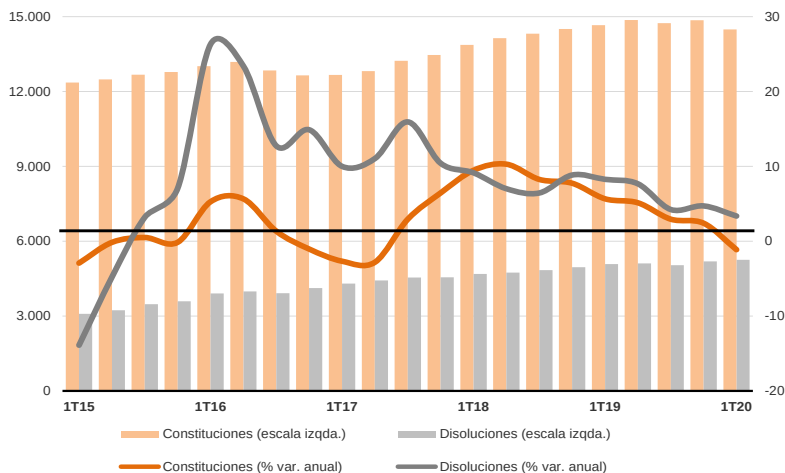
Fuente: Ministerio de Fomento y Aena. Vuelos comerciales.

Los pasajeros transportados en los medios de transporte público urbano en el primer trimestre disminuyeron un 17,3% en comparación con el mismo periodo de un año antes, lo que supone una variación 20,0 puntos inferior a la del trimestre anterior. Estos datos comienzan a reflejar la reducción de la movilidad derivada del confinamiento de personas y la paralización de actividades que se inició a mediados de marzo con motivo de la pandemia Covid-19, mes este en el que los movimientos de ambos modos de transporte en su conjunto se han reducido un 56,9% en comparación interanual.

3. Dinámica empresarial

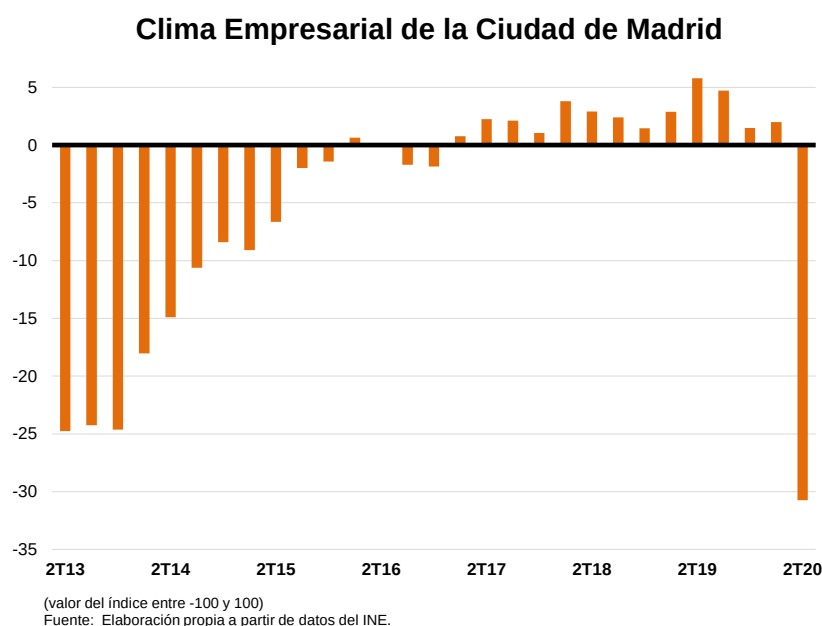
El número de sociedades creadas en la Ciudad de Madrid disminuyó un 8,8% interanual en el primer trimestre, una variación 12,1 puntos inferior a la de un trimestre antes, cuando registró un aumento del 3,3%. Por su parte, las sociedades disueltas fueron 1.933, un 8,7% más, por lo que el saldo entre ambas variables se situó en 1.852, un 22,0% menor que el del mismo trimestre de un año antes y una variación por tanto 20,3 puntos más negativa que la del cuarto trimestre del pasado año.

Constitución y disolución de sociedades
(acumulado anual)



Fuente: SG Estadística Ayuntamiento de Madrid (datos del Colegio de Registradores).

El Clima Empresarial de la Ciudad de Madrid se ha desplomado en el segundo trimestre. La actual crisis sanitaria está suponiendo otra de carácter económico que se refleja en este indicador. Así, este ha reducido su valoración en 32,7 puntos en el segundo trimestre, después de la ligera elevación que había registrado un periodo antes. El índice alcanza los -30,7 puntos, rompiendo por tanto una serie de trece periodos consecutivos en niveles moderadamente positivos.



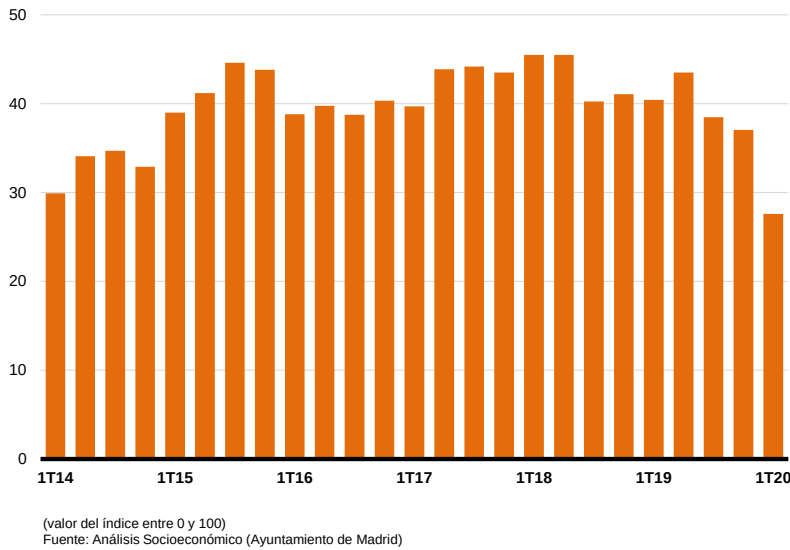
El Índice de Confianza Empresarial Armonizado (ICEA) se situó en 94,8 puntos, un 26,5% por debajo del trimestre anterior y un 28,3%, también por debajo, en comparación con el segundo trimestre del pasado año. La variación trimestral se sitúa ligeramente por debajo de la Comunidad de Madrid (-26,1%) y, en similar medida, por encima de España (-26,9%)..

4. Demanda

El comercio al por menor disminuyó en marzo un 15,0% interanual en la Comunidad de Madrid, contrastando con el crecimiento del 7,4% solo un mes antes. En el conjunto del primer trimestre el descenso ha sido del 2,2%, todo ello avance de lo que se prevé que continúe ocurriendo en los próximos meses.

La confianza de los consumidores madrileños disminuyó de manera significativa en el primer trimestre consecuencia de la situación originada por la enfermedad Covid-19, según la última Encuesta sobre Consumo de la Ciudad de Madrid. El índice se redujo en 9,5 puntos respecto del último trimestre del pasado año, quedando en 27,6 puntos, lo que supone el nivel más bajo desde el tercer trimestre de 2013. En comparación interanual el ámbito de los hogares se reduce en 10,0 puntos, pero el nacional lo hace en una significativa mayor medida, en 23,5 puntos.

Índice de confianza del consumidor madrileño

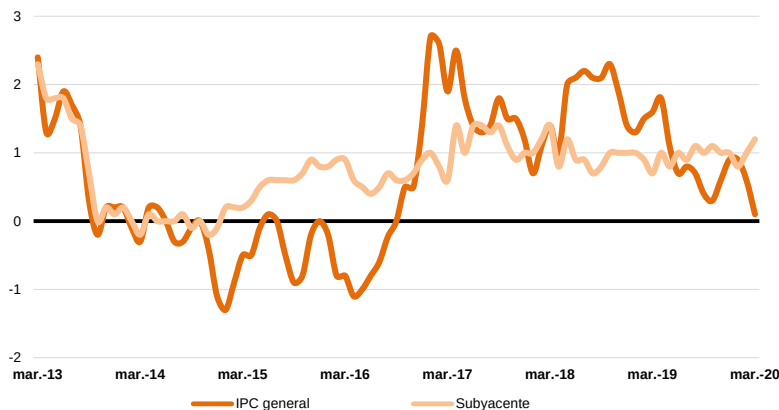


En el primer trimestre las exportaciones de bienes de la Comunidad de Madrid retrocedieron un 4,4% interanual, mientras que las compras crecieron un 1,8%, de manera que las exportaciones redujeron en 8,0 puntos la variación interanual de tres meses antes y las importaciones en solo 1,7 puntos. El descenso de las exportaciones en marzo fue del 19,4% interanual, mientras que las importaciones lo hicieron solo un 3,0%.

5. Precios y salarios

Los precios de consumo de la Comunidad de Madrid crecieron un 0,1% en marzo en comparación con el mismo mes de un año antes. Esta variación es ocho décimas inferior a la de diciembre y 1,5 puntos, también inferior, a la de un año atrás. La variación del IPC se sitúa una décima por encima del conjunto de España, igual que ocurría hace tres meses. La inflación subyacente se situaba en marzo en el 1,2%, dos décimas por encima de diciembre y cinco respecto de hace un año, lo que la deja en este último mes 1,1 puntos por encima de la inflación general.

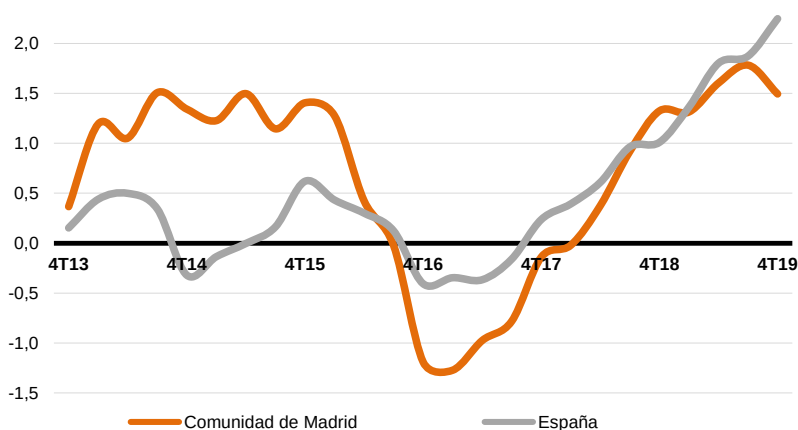
IPC general y subyacente (tasa de variación anual, %)



El precio medio de la vivienda libre de la Ciudad de Madrid se ha elevado en el cuarto trimestre del pasado año un 7,4% en comparación con un año antes, según los datos publicados por el Ministerio de Fomento. Esta variación interanual es cuatro décimas superior a la del tercer trimestre y supone un precio medio del metro cuadrado de 3.332,9 euros. El crecimiento es mayor que el registrado tanto en el conjunto de España (2,1%) como en la propia Comunidad de Madrid (4,9%).

Los costes laborales por trabajador crecieron en la Comunidad de Madrid un 0,8% interanual en el cuarto trimestre del pasado año, lo que supone una variación 1,7 puntos inferior a la del trimestre anterior. En España crecieron un 2,3% interanual, elevando en una décima la tasa de variación del trimestre anterior.

Coste laboral por trabajador (var. media anual en %)



Fuente: INE.

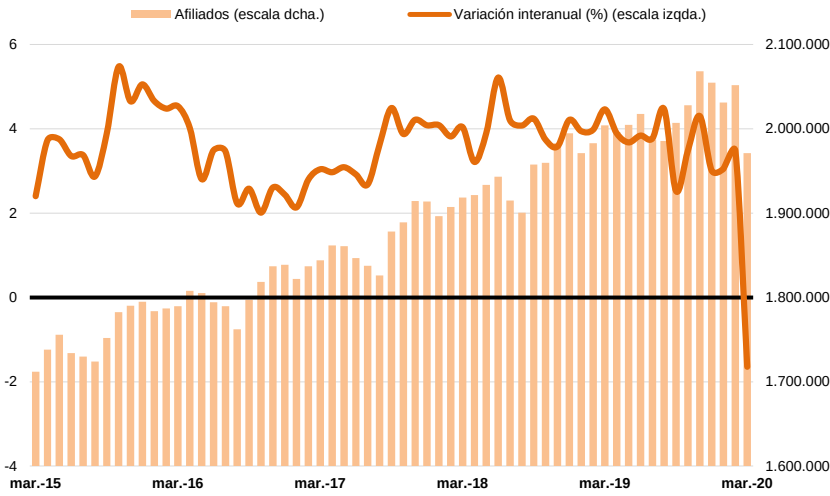
6. Mercado de trabajo

La población activa residente en la Ciudad de Madrid creció un 3,8% interanual en el primer trimestre, de acuerdo con la EPA elaborada por el INE, variación ocho décimas superior a la de un trimestre antes. La tasa de actividad se ha situado en el 61,2%, cuatro décimas por encima de la de hace un año.

Los ocupados residentes en la Ciudad crecieron un 5,2% en términos interanuales en el primer trimestre, a su vez de acuerdo con la EPA de ese periodo. Estos datos no recogen aun los efectos de la crisis sanitaria.

Los trabajadores afiliados a la Seguridad Social en la Ciudad de Madrid a finales de marzo alcanzaban 1.971.112, una cifra un 1,6% inferior a la del mismo mes de un año antes, tasa que contrasta con el crecimiento del 3,0% de diciembre. Estas cifras sí han comenzado a recoger los efectos de la crisis.

Afiliados a la Seguridad Social Ciudad de Madrid

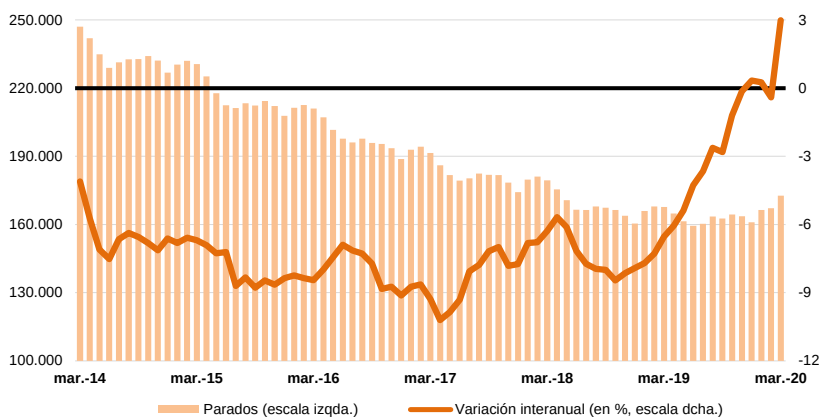


Fuente: Ministerio de Inclusión, Seguridad Social y Migraciones.

El número de parados descendió un 7,0% en comparación con un año antes, según la EPA del primer trimestre. La tasa de paro se reduce en 1,2 puntos respecto de hace un año, hasta el 10,4%, quedando situada cuatro puntos por debajo del conjunto nacional (14,4%) y dos décimas, también por debajo, respecto del regional (10,6%).

Los parados madrileños registrados en el Servicio Público de Empleo Estatal (SEPE) crecieron un 3,0% interanual en marzo, una variación 3,4 puntos mayor que la de un mes atrás. Al contrario que los datos de la EPA, los de paro registrado de marzo sí que se han visto afectados por la crisis de la Covid-19, si bien sus efectos continuarán y se ampliarán en los próximos meses.

Parados registrados en la Ciudad de Madrid



Fuente: SG Estadística Ayuntamiento de Madrid (datos SEPE)

