

2

**GASTO DE LOS
HOGARES**

2. GASTO DE LOS HOGARES

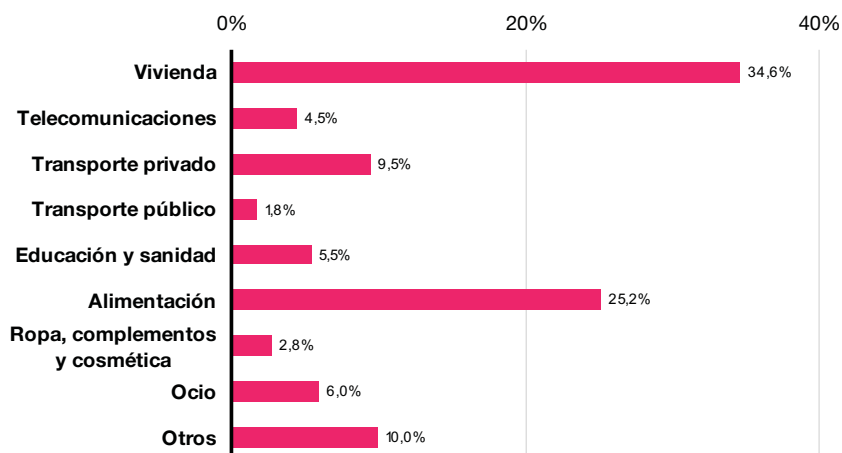
El Barómetro, además de tomar el pulso a los madrileños sobre su estado de ánimo, saber sus opiniones acerca de la situación de su economía o la del país, sus perspectivas de viajar, también pretende conocer el gasto de los hogares, con el fin de establecer un marco de referencia de su consumo en términos numéricos. En cada toma de datos se piden, por un lado, los pagos mensuales habituales, y por otro, los pagos extraordinarios que se hubieren producido en el cuatrimestre, refiriéndose estos últimos a capítulos de gasto que se pagan anualmente o con una periodicidad menor pero superior a la mensual, como pueden ser las tasas o los impuestos, los seguros o cualquier otro que se hace en un momento concreto sin que tenga que volver a repetirse, como puede ser un evento, etc.

Los contenidos que se investigan no se pueden comparar estrictamente con ninguna de las encuestas de gastos a hogares, por su metodología y su contenido, por lo que los resultados a los que se ha llegado tampoco son estrictamente equiparables. Por ejemplo, no se imputa ningún gasto, ni se hace una valoración del autoconsumo. Sólo se persigue conocer los pagos que los hogares han realizado durante el cuatrimestre, lo que no coincide estrictamente en el tiempo con el consumo, ni con el gasto; de hecho, se puede estar pagando algo que ya se ha consumido, por ejemplo un viaje, o la celebración de un evento familiar, o por créditos de algo que ya se está disfrutando, como puede ser un automóvil. Pago, gasto y consumo se suelen referir a un mismo producto o servicio pero son acciones que no tienen por qué coincidir en el tiempo.

2.1 Estructura general de los gastos

De los datos obtenidos en los tres cuatrimestres anteriores, que reúnen los gastos de los hogares en el año 2009, se puede concluir una aproximación a la estructura de pagos de los hogares madrileños, que se presenta en el gráfico que sigue.

Estructura porcentual de los pagos totales de los hogares madrileños según epígrafes de gasto



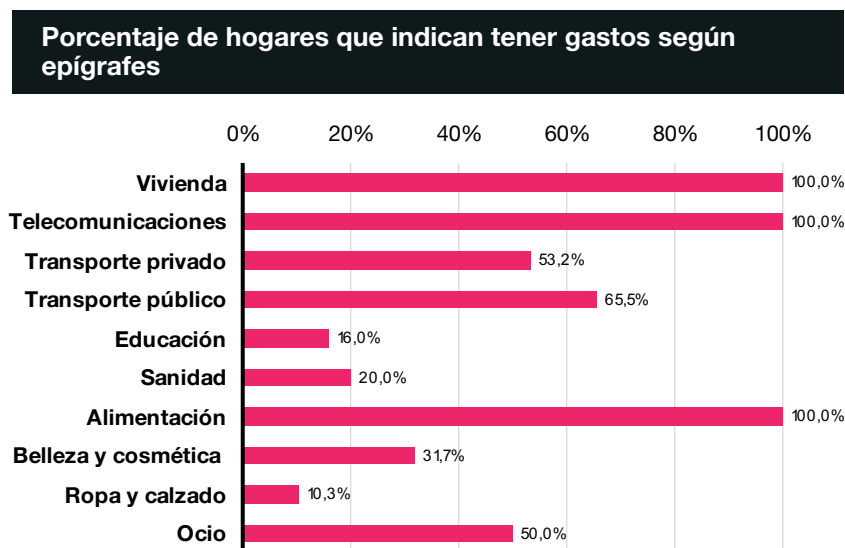
La vivienda y la alimentación suman el 59,8% de los pagos mensuales de los hogares.

Fuente: ECCM. 1º, 2º y 3º cuatrimestre de 2009. Área de Gobierno de Economía, Empleo y Participación Ciudadana. Ayuntamiento de Madrid.

Reunidos los epígrafes de gasto en grandes capítulos, se puede observar que éstos se organizan en tres grupos por su importancia. El primero lo componen la vivienda y la alimentación, con un peso total que alcanza el 59,8%. El segundo, a distancia, lo constituyen el transporte, público y privado, el ocio, la educación y sanidad y las telecomunicaciones, sumando un 27,3%. El resto se distribuye entre los epígrafes de ropa, complementos y cosmética (2,8%), y los apartados que componen el "Otros" (10,0%), ninguno de los cuales tiene una importancia como para ser parte de los dos grupos anteriores.

No todos los hogares tienen gasto en cada uno de los epígrafes del cuestionario. De hecho, tal como indica el gráfico que sigue referido a este cuatrimestre, hay apartados de los que ni la mitad de los hogares los tienen, bien porque no son parte de su cesta de la compra al no poder acceder a ellos o no necesitarlos, o aunque los necesiten pueden tratarse de servicios públicos gratuitos.

Todos los hogares tienen gasto en tres epígrafes que están en la base del consumo: vivienda, alimentación y telecomunicaciones.



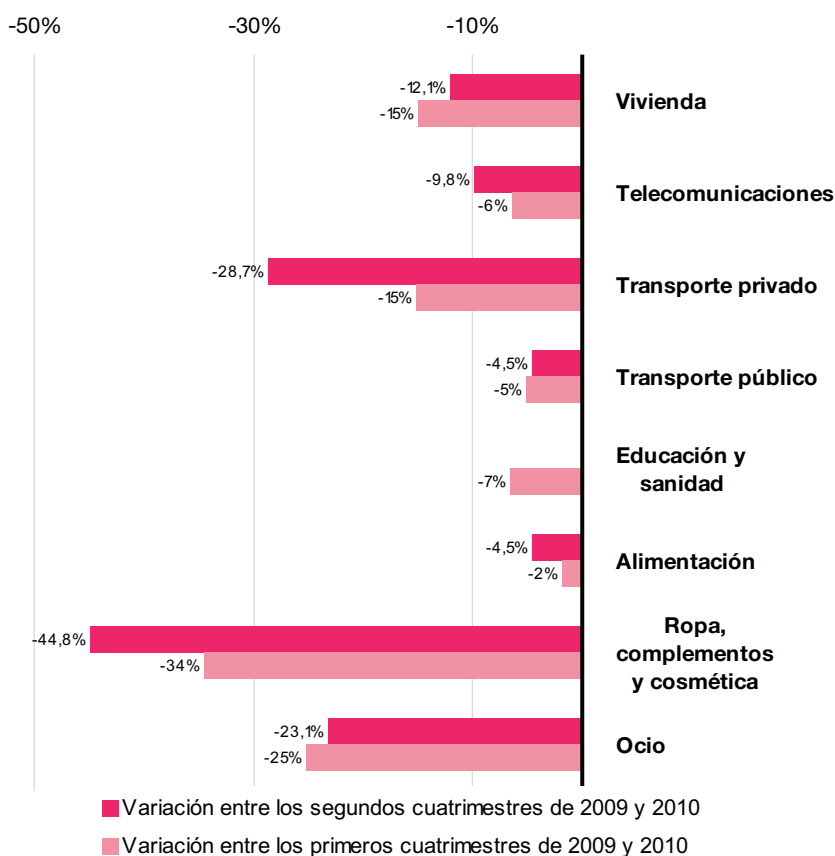
Fuente: ECCM. 1º, 2º y 3º cuatrimestre de 2009. Área de Gobierno de Economía, Empleo y Participación Ciudadana. Ayuntamiento de Madrid.

Las cifras señalan que todos los hogares tienen gasto en tres epígrafes que están en la base del consumo: vivienda, alimentación y telecomunicaciones. A éstos se añade el transporte, que en un hogar puede resolverse con el público, el privado o ambos. La presencia de gastos en el resto de apartados depende de las posibilidades económicas del hogar, de la necesidad de tales bienes o servicios y de la presencia de lo público, como es el caso de la sanidad y la educación.

2.2 Variación del gasto entre los primeros y los segundos cuatrimestres de 2009 y 2010

A continuación se ofrece la tasa de variación del conjunto del gasto de los hogares madrileños, en términos monetarios, comparando los datos del segundo cuatrimestre de 2009 con el mismo periodo de 2010. El gráfico que sigue da las cifras del saldo final.

Porcentaje de variación del gasto de los hogares entre los dos primeros cuatrimestres de 2009 y 2010



Ropa, complementos y cosmética es el epígrafe de gasto que más ha bajado (-44,8%) y cuya explicación está en la conjunción de dos factores: freno en el consumo y rebajas muy agresivas.

Fuente: ECCM. 1º y 2º cuatrimestre de 2009 y 2010. Área de Gobierno de Economía, Empleo y Participación Ciudadana. Ayuntamiento de Madrid.

Ya son muchos los meses de crisis y hay consecuencias que se agudizan con el paso del tiempo. El número de parados se ha incrementado y los ingresos de muchos hogares se resienten, con lo que es normal que se resientan sus gastos, aunque no en todos los capítulos con la misma intensidad. Ropa, complementos y cosmética es el epígrafe de gasto que más ha bajado (-44,8%) y cuya explicación está en la conjunción de dos factores: freno en el consumo y rebajas muy agresivas. Le sigue el ocio (-23,1%), uno de los epígrafes que primero se mira a la hora de reducir gastos. La disminución de gastos en transporte privado (-28,7%) y en vivienda (-12,1) responden a distintos motivos, pero su común denominador es que se trata de bienes que la crisis ha hecho que los hogares pospongan cualquier decisión al respecto, unido a bajada de precios y bajada de hipotecas.

Si se comparan estas variaciones con las del cuatrimestre anterior se puede observar que si bien el total no ha descendido tanto (-7,7% frente a -11,4%), se puede subrayar el descenso en ropa, complemento y cosmética (de -34,4% a -44,8%) y en transporte privado (de -15,1% a -28,7%). Por el contrario, tan sólo el capítulo de educación y sanidad ha incrementado el gasto de manera apreciable (de -6,6% a 1,2%).

Variación del gasto según tipología de los hogares

	Un adulto sólo	Un adulto con menores	Dos adultos solos	Dos adultos con menores	Tres o más adultos solos	Tres o más adultos con menores	Total
Vivienda	-11,1	-11,2	-10,9	-15,0	-11,0	-9,9	-12,1
Telecomunicaciones	-4,3	-8,5	-9,0	-6,4	-17,4	-15,0	-9,8
Transporte privado	-22,3	-27,4	-33,5	-27,9	-25,3	-27,9	-28,7
Transporte público	-5,0	7,6	-0,2	5,4	-27,4	-7,5	-4,5
Educación y sanidad	21,9	-6,6	12,1	-3,1	1,9	11,7	1,2
Alimentación	-3,4	-1,8	-4,5	-2,7	-5,3	-10,9	-4,5
Ropa, complementos y cosmética	-37,2	-50,5	-41,9	-44,5	-48,1	-60,0	-44,8
Ocio	-11,1	-14,9	-27,4	-25,2	-14,2	-41,9	-23,1

Fuente: ECCM. 1º y 2º cuatrimestre de 2009 y 2º cuatrimestre de 2010. Área de Gobierno de Economía, Empleo y Participación Ciudadana. Ayuntamiento de Madrid.

La reducción de los gastos que se está dando alcanza a todos los grupos sociales, sea cual sea su estructura o composición y la importancia de tal reducción depende del margen de maniobra en cada tipo de productos, de la importancia que suponga para el hogar ese gasto y del nivel de gasto del que se viene. Así, por ejemplo, en la alimentación se observa que, bien incrementando, bien reduciendo gastos, las cifras se mueven en torno a un nivel de gastos similar al del segundo cuatrimestre del año anterior en todos los colectivos (entre -1,8% y -10,9%), al tratarse de un tipo de producto con márgenes de maniobra menores. En la vivienda todos los hogares se mueven en porcentajes de variación negativa no muy alejados de la media (-12,1%). En cuanto a la ropa, complementos y cosmética, los tipos de hogares que más han reducido gastos se concentran en aquellos hogares con menores, excepto los compuestos por dos adultos con menores. En ocio todos los tipos de hogar han reducido de forma considerable sus gastos.

Para el grupo de hogares con menores niveles de ingresos per capita, el transporte privado es el capítulo de gasto más castigado (-45,6%), seguido de ropa, complementos y cosmética (-39,4%) y ocio (-29,4%).

Variación del gasto según ingresos per capita

	Hasta 299 €	De 300 € a 599 €	De 600 € a 899 €	De 900 € a 1.199 €	1.200 € o más	Total
Vivienda	-15,7	-12,6	-13,4	-9,3	-10,3	-12,1
Telecomunicaciones	-13,7	-11,0	-9,2	-5,1	-11,0	-9,8
Transporte privado	-45,6	-26,0	-27,9	-36,0	-23,3	-28,7
Transporte público	-26,7	0,4	-1,7	6,4	-6,4	-4,5
Educación y sanidad	19,0	3,5	-3,0	-7,2	14,3	1,2
Alimentación	-14,1	-4,7	-8,3	1,6	0,6	-4,5
Ropa, complementos y cosmética	-39,4	-42,4	-40,6	-44,1	-48,5	-44,8
Ocio	-29,4	-24,1	-26,6	-30,2	-15,6	-23,1

Fuente: ECCM. 1º y 2º cuatrimestre de 2009 y 2º cuatrimestre de 2010. Área de Gobierno de Economía, Empleo y Participación Ciudadana. Ayuntamiento de Madrid.

Vistos los hogares por su nivel de ingresos per capita se observa cómo la importancia de la reducción de gastos no tiene porqué ir ligada al nivel de los mismos. Un menor nivel de ingresos per capita puede conllevar tanto una mínima variación del gasto en un capítulo determinado al venir de un nivel ajustado en el que difícilmente puede reducir sus gastos, o puede reducirlos de manera sustancial en otro capítulo por la capacidad de maniobra en el mismo, tratándose además, tal vez, de un capítulo menos importante. Algo parecido se puede decir de los mayores niveles de ingresos per capita, si bien en esta ocasión es más probable que las posibilidades de reducción aumenten, pues lo normal es que se venga de niveles de gasto más elevados que lo permiten.

De todas formas, los datos evidencian que todos los grupos de hogares según su ingreso per capita muestran comportamientos relativamente paralelos, dentro de una horquilla de valores en torno a la media. Por ejemplo, para el grupo de hogares con menores niveles de ingresos per capita, el transporte privado es el capítulo de gasto más castigado (-45,6%), seguido de ropa, complementos y cosmética (-39,4%) y ocio (-29,4%); en el grupo de hogares de los mayores niveles de ingresos per capita se reducen gastos en ropa, complementos y cosmética (-48,5%) y transporte privado (-23,3%). Del resto de grupos intermedios se puede indicar algo semejante, repitiéndose ese comportamiento en ambos capítulos de gasto, con una intensidad similar.

2.3 Intensidad de la variación del gasto entre los segundos cuatrimestres de 2009 y 2010

A continuación se ofrecen algunas cifras que recogen el comportamiento de los hogares madrileños en cada uno de los capítulos en forma de porcentajes que indican qué peso han tenido los hogares que dicen que han reducido o mantenido o disminuido sus gastos en este cuatrimestre en comparación con el mismo cuatrimestre del año pasado.

El 17,3% de los hogares declaran estar en un intervalo de gasto parecido respecto al mismo cuatrimestre del año anterior; un 16,8% declaran haber reducido sus gastos en más de un 25% y un 12,3% afirma haber aumentado los gastos en más de un 25%; el saldo global, entre los hogares que aumentan o disminuyen sus gastos, es de -18,2.

Porcentaje de hogares según la intensidad de variación de sus gastos con respecto al segundo cuatrimestre del año pasado

	Redu- cen en más del 25%	Redu- cen entre el 15% y el 25%	Redu- cen entre el 5% y el 15%	Canti- dad similar	Aumen- tan entre un 5% y un 15%	Aumen- tan entre un 15% y un 25%	Aumen- tan más del 25%	Saldo
Vivienda	16,2	14,1	18,8	31,3	11,3	6,2	2,1	-29,6
Telecomunicaciones	19,7	8,7	11,5	21,2	12,3	12,4	14,2	-0,8
Transporte privado	40,6	6,6	6,1	15,6	9,5	3,7	17,9	-22,2
Transporte público	21,5	3,9	5,3	31,7	9,4	5,1	23,1	7,0
Educación y sanidad	17,3	4,0	5,3	39,6	8,0	5,3	20,4	7,1
Alimentación	13,6	7,7	15,5	26,8	14,8	11,8	9,8	-0,6
Ropa, complementos y cosmética	59,0	6,9	3,4	13,4	2,7	5,0	9,6	-52,1
Ocio	41,7	7,6	6,7	10,5	5,2	8,5	19,8	-22,4
Total	16,8	14,6	19,0	17,3	13,3	6,6	12,3	-18,2

Fuente: ECCM. 2º cuatrimestre de 2009 y 2010. Área de Gobierno de Economía, Empleo y Participación Ciudadana. Ayuntamiento de Madrid.

De estas cifras se pueden sacar algunas conclusiones inmediatas: en primer lugar, que el 17,3% de los hogares declaran estar en un intervalo de gasto parecido respecto al mismo cuatrimestre del año anterior; un 16,8% declaran haber reducido sus gastos en más de un 25% y un 12,3% afirma haber aumentado los gastos en más de un 25%; el saldo global, entre los hogares que aumentan o disminuyen sus gastos, es de -18,2. En segundo lugar, desde la perspectiva de los componentes del gasto, educación y sanidad y transporte público dan un saldo a favor del incremento del gasto (7,1 y 7,0) y alimentación y telecomunicaciones un leve saldo a favor del descenso del gasto (-0,6 y -0,8 respectivamente); en el otro extremo están los capítulos en los que el porcentaje de hogares que han reducido su gasto supera con creces al de hogares que los han incrementado, como son la ropa, complementos y cosmética con un saldo del -52,1 y la vivienda del -29,6.

Porcentaje de hogares según tipología por la intensidad de variación de sus gastos totales con respecto al segundo cuatrimestre del año pasado

	Un adulto sólo	Un adulto con menores	Dos adultos solos	Dos adultos con menores	Tres o más adultos solos	Tres o más adultos con menores	Total
Reducen en más del 25%	10,9	9,1	18,3	19,5	15,9	21,9	16,8
Reducen entre el 15% y el 25%	17,7	18,2	13,5	15,1	13,5	10,9	14,6
Reducen entre el 5% y el 15%	17,0	18,2	20,5	17,3	19,0	23,4	19,0
Cantidad similar	17,0	22,7	17,9	16,2	15,1	21,9	17,3
Aumentan entre un 5% y un 15%	12,2	18,2	12,2	14,1	16,7	9,4	13,3
Aumentan entre un 15% y un 25%	9,5	4,5	6,1	8,1	4,8	1,6	6,6
Aumentan más del 25%	15,6	9,1	11,4	9,7	15,1	10,9	12,3
Saldo	-8,2	-13,6	-22,7	-20,0	-11,9	-34,4	-18,2

Ninguno de los grupos de hogares muestra una gran estabilidad de gastos con respecto al mismo cuatrimestre del año anterior, y por otro, cuanto más complejos son los hogares, es decir, más numerosos y con menores, mayor es la tendencia a que el saldo sea negativo.

Fuente: ECCM. 2º cuatrimestre de 2009 y 2010. Área de Gobierno de Economía, Empleo y Participación Ciudadana. Ayuntamiento de Madrid.

El contenido del cuadro se puede sintetizar diciendo que, por un lado, ninguno de los grupos de hogares muestra una gran estabilidad de gastos con respecto al mismo cuatrimestre del año anterior (todos se ubican en un tramo que va entre 22,7% y 15,1%) y por otro, que cuanto más complejos son los hogares, es decir, más numerosos y con menores, mayor es la tendencia a que el saldo sea negativo.

Analizados los saldos de los hogares según sus ingresos per capita no se dan grandes diferencias, lo que indica que cada grupo en su nivel de gasto se comporta de manera similar.

Porcentaje de hogares según ingresos per capita por la intensidad de variación de sus gastos totales con respecto al segundo cuatrimestre del año pasado

	Hasta 299 €	De 300 € a 599 €	De 600 € a 899€	De 900 € a 1.199 €	1.200 € o más	Total
Reducen en más del 25%	28,0	13,9	20,0	13,9	14,3	16,8
Reducen entre el 15% y el 25%	15,9	12,1	15,3	15,7	17,5	14,6
Reducen entre el 5% y el 15%	11,0	20,4	16,5	26,1	18,3	19,0
Cantidad similar	13,4	18,9	17,1	15,7	18,3	17,3
Aumentan entre un 5% y un 15%	17,1	15,4	8,8	11,3	14,3	13,3
Aumentan entre un 15% y un 25%	6,1	6,1	8,8	5,2	6,3	6,6
Aumentan más del 25%	8,5	13,2	13,5	12,2	11,1	12,3
Saldo	-23,2	-11,8	-20,6	-27,0	-18,3	-18,2

Fuente: ECCM. 2º cuatrimestre de 2009 y 2010. Área de Gobierno de Economía, Empleo y Participación Ciudadana. Ayuntamiento de Madrid.

Analizados los hogares desde la perspectiva de sus ingresos per capita, ningún grupo destaca por su grado de estabilidad, pues todos se ubican entre el 13,4% y el 18,9%. Tampoco en los saldos se dan grandes diferencias, lo que indica que cada grupo en su nivel de gasto se comporta de manera similar.

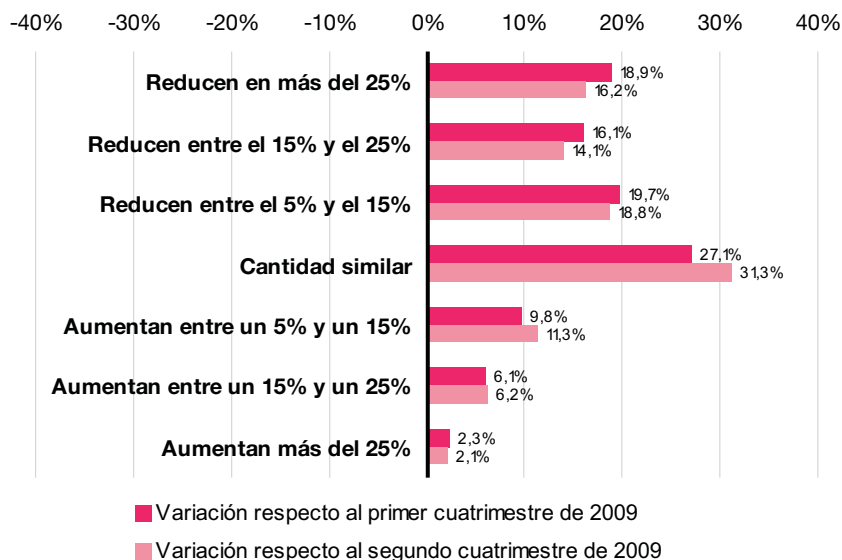
2.4 Gastos por principales epígrafes

A continuación se hace un repaso del comportamiento de los hogares, comparado con lo que hicieron el segundo cuatrimestre del año anterior. Las cifras indican si los hogares, en cada uno de los epígrafes, aumentaron, mantuvieron o disminuyeron sus gastos. El comentario se centra en aquellos epígrafes de gasto presentes a lo largo del tiempo, evitando, por tanto, aquellos otros que van ligados más a temporadas, como puede ser el ocio y la ropa.

2.4.1 Vivienda

Con los gastos fundamentales de la vivienda los hogares no tienen mucho margen de maniobra a no ser que de un año a otro se incorpore (o desaparezca) algún gasto con efectos importantes, como pueda ser el pago de una hipoteca. El resto de gastos ligados a la vivienda puede dar cabida a restricciones o incrementos, como es el caso de los suministros u otros servicios del hogar (lavandería, tintorería, etc.) pero sus efectos se aprecian menos.

Porcentaje de hogares según la intensidad de variación de sus gastos en vivienda con respecto al segundo y primer cuatrimestre del año pasado



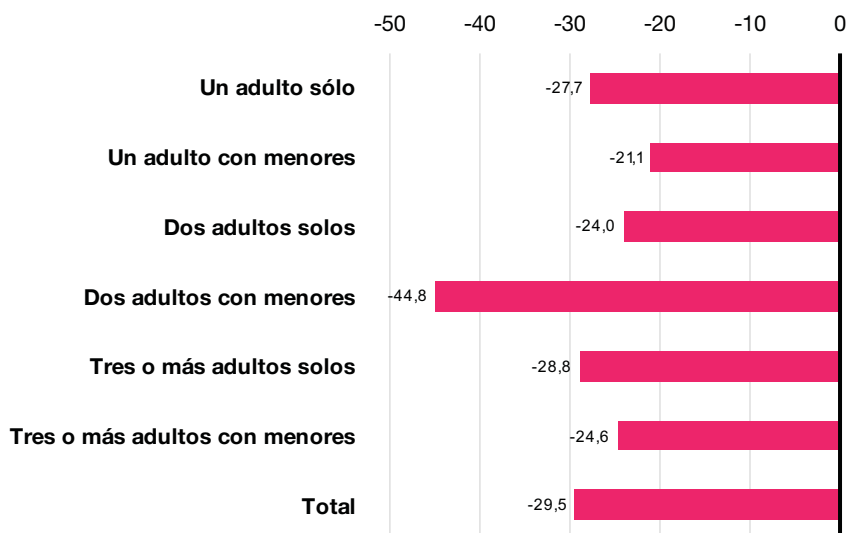
Al comparar con las cifras de variación del cuatrimestre anterior y con las del primer cuatrimestre de 2009 se puede señalar que el saldo ha mejorado en 7 puntos porcentuales (de -36,5 a -29,5), lo que puede interpretarse como que los hogares van dejando de cargar sobre los gastos de la vivienda la política restrictiva a la que se ven obligados.

Fuente: ECCM. 1º y 2º cuatrimestre de 2009 y 2º cuatrimestre de 2010. Área de Gobierno de Economía, Empleo y Participación Ciudadana. Ayuntamiento de Madrid.

El 31,3% de los hogares indican que su nivel de gastos se mantiene en el capítulo de la vivienda con respecto al segundo cuatrimestres del año pasado, mientras que el 49,1% señalan que han reducido sus gastos, posiblemente ligadas a las bajadas de las hipotecas, a un mayor cuidado en los suministros y a una reducción del gasto en otros apartados.

Al comparar con las cifras de variación del cuatrimestre anterior, de los datos del primer cuatrimestre de 2009 se observa que el saldo ha mejorado en 7 puntos porcentuales (de -36,5 a -29,5), lo que puede interpretarse como que los hogares van dejando de cargar sobre los gastos de la vivienda la política restrictiva a la que se ven obligados.

Saldo del porcentaje de hogares según su tipología por la intensidad de variación de sus gastos en vivienda con respecto al segundo cuatrimestre del año pasado



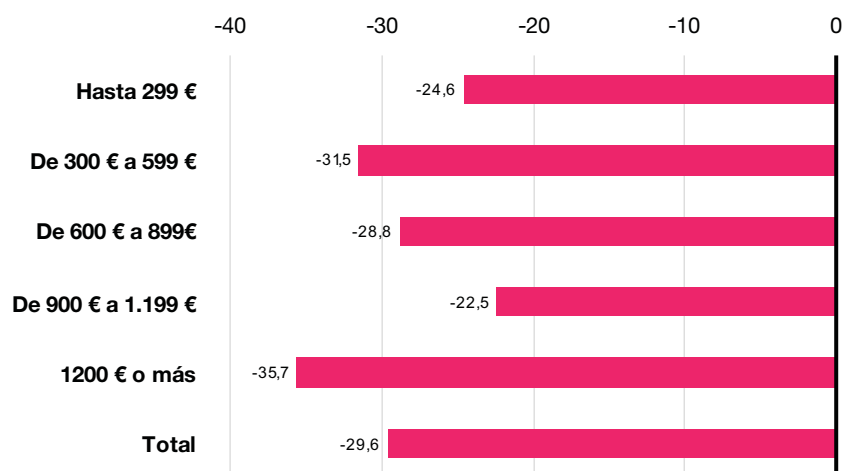
Fuente: ECCM. 2º cuatrimestre de 2009 y 2010. Área de Gobierno de Economía, Empleo y Participación Ciudadana. Ayuntamiento de Madrid.

El saldo del porcentaje de hogares que señalan haber reducido sus gastos frente a los que dicen que los han incrementado es favorable a los primeros en -29,5 puntos porcentuales.

Todos los tipos de hogares dan en la vivienda un saldo negativo (son más los hogares que reducen sus gastos que los que los suben) en torno al saldo medio, a excepción de los compuestos por dos adultos con menores que casi dobla: -44,8 puntos porcentuales.

Todos los grupos de hogares según su renta per capita dan un saldo del mismo sentido, en favor de la reducción de gastos, que se mueve en un margen relativamente estrecho: entre los -22,5 y los -35,7 puntos porcentuales.

Saldo del porcentaje de hogares según ingresos per capita por la intensidad de variación de sus gastos en vivienda con respecto al segundo cuatrimestre del año pasado



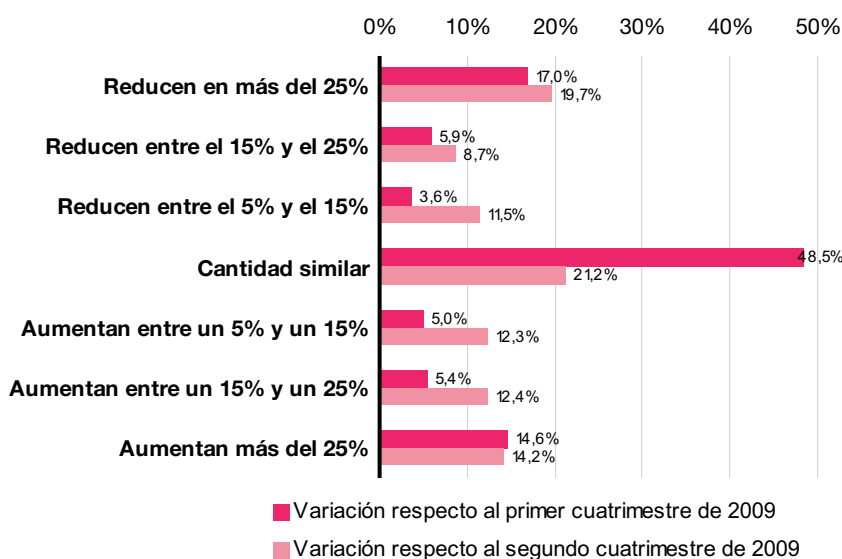
Fuente: ECCM. 2º cuatrimestre de 2009 y 2010. Área de Gobierno de Economía, Empleo y Participación Ciudadana. Ayuntamiento de Madrid.

De las cifras se sigue que el comportamiento en lo que se refiere a este epígrafe del gasto no tiene por qué estar correlacionado con el nivel de ingresos. Los contenidos que conforman los gastos de la vivienda son diversos y algunos importantes; como se ha indicado, la bajada de las hipotecas puede ser la causa que explique el mayor peso del porcentaje de hogares que indica una reducción de los gastos en vivienda. De hecho, todos los grupos dan un saldo del mismo sentido, en favor de la reducción de gastos, que se mueve en un margen relativamente estrecho: entre los -22,5 y los -35,7 puntos porcentuales.

2.4.2 Telecomunicaciones

En el caso de los gastos en telecomunicaciones hay que indicar que no resulta fácil reducirlos, aunque a priori parezca lo contrario, dado que, por un lado, no es un capítulo de gasto que tenga un peso importante, y por otro, representa un icono de la nueva cultura de la comunicación y la información, que se ha convertido en algo necesario en la cotidianidad de la vida del ciudadano.

Porcentaje de hogares según la intensidad de variación de sus gastos en telecomunicaciones con respecto al segundo y primer cuatrimestre del año pasado



Las cifras señalan que las telecomunicaciones son un gasto en el que aunque el mayor porcentaje de hogares indica gastar una cantidad similar (21,2%), los movimientos de incremento de gasto y de bajada del mismo prácticamente se equilibran.

Fuente: ECCM. 1º y 2º cuatrimestre de 2009 y 2º cuatrimestre de 2010. Área de Gobierno de Economía, Empleo y Participación Ciudadana. Ayuntamiento de Madrid.

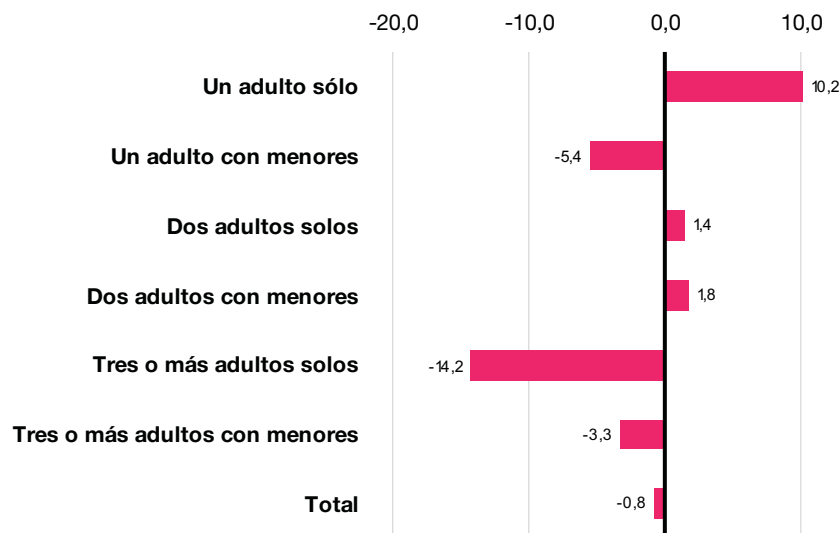
Las cifras señalan que se trata de un gasto en el que aunque el mayor porcentaje de hogares indica gastar una cantidad similar (21,2%), los movimientos de incremento de gasto y de bajada del mismo prácticamente se equilibran.

De la comparación con la variación del cuatrimestre anterior se puede indicar que el saldo se acerca un poco más al equilibrio (de -1,6 a -0,8), pero en esta ocasión las políticas restrictivas o de crecimiento han disminuido a costa de mantener el gasto. También hay que señalar que las cifras de gasto de este capítulo no suelen ser muy grandes

en comparación con otros capítulos, por lo que sus variaciones pueden ser importantes en términos de crecimiento o disminución.

En general, los hogares con menores son los más remisos o los que lo tienen más difícil de reducir gastos en el apartado de las telecomunicaciones.

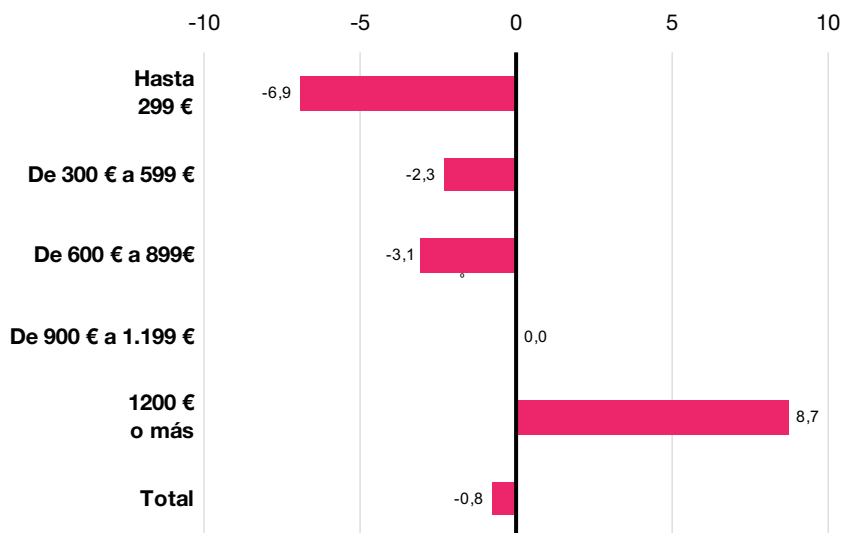
Saldo del porcentaje de hogares según su tipología por la intensidad de variación de sus gastos en telecomunicaciones con respecto al segundo cuatrimestre del año pasado



Fuente: ECCM. 2º cuatrimestre de 2009 y 2010. Área de Gobierno de Economía, Empleo y Participación Ciudadana. Ayuntamiento de Madrid.

El saldo global, también en este caso a favor de los que han decidido reducir sus gastos, apenas llega a los -0,8 puntos porcentuales. Son los hogares con menores los más remisos o los que lo tienen más difícil de reducir gastos en este apartado, excepto el tipo de hogar con más dificultades económicas, el compuesto de un adulto con menores (-5,4 puntos porcentuales). El otro grupo que también da un saldo que se inclina del lado de los que incrementan los gastos en telecomunicaciones (10,2 puntos porcentuales) es el de los hogares compuestos de un adulto, lo que entra también en la lógica de las relaciones interpersonales que estas tecnologías favorecen.

Saldo del porcentaje de hogares según ingresos per capita por la intensidad de variación de sus gastos en telecomunicaciones con respecto al segundo cuatrimestre del año pasado



Fuente: ECCM. 2º cuatrimestre de 2009 y 2010. Área de Gobierno de Economía, Empleo y Participación Ciudadana. Ayuntamiento de Madrid.

Los hogares con menores ingresos per capita son los que muestran un saldo favorable a la disminución de los gastos (entre 2,3 y 6,9 puntos porcentuales), mientras que los hogares con mayores ingresos per capita dan un saldo favorable a los hogares que han incrementado sus gastos.

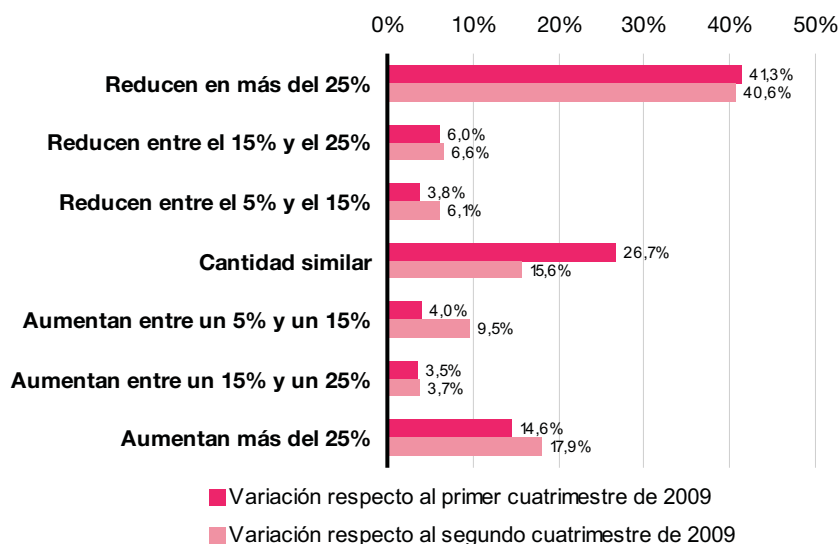
2.4.3 Transporte privado

En los gastos en transporte privado de los hogares confluyen diversas posibilidades: unas favorecen la reducción del gasto y otras llevan a su incremento. En principio hay que indicar que el transporte es un epígrafe del que no se puede prescindir ligado a determinadas actividades, como son ir al trabajo, ir a la compra, etc., tareas ineludibles que no se pueden realizar sin gasto en transporte; en cambio, el transporte ligado al ocio y viajes de recreo puede ser un capítulo en el que exista la posibilidad real de reducir gastos. Por otro lado, pasar del uso del transporte privado al uso del transporte público puede ser una fórmula que acarrea con total seguridad reducción de gastos y que para algunos hogares ha podido ser una fórmula de respuesta a la crisis. Pero, por otro lado, comprar un coche, aprovechando las condiciones existentes para reactivar el sector, implica aumento de gasto en este apartado. El resultado global, a priori, no es previsible.

Pasar del uso del transporte privado al uso del transporte público puede ser una fórmula que acarrea con total seguridad reducción de gastos y que para algunos hogares ha podido ser una fórmula de respuesta a la crisis.

Las cifras indican que en este caso sólo el 15,6% de los hogares se mueve en un nivel de gastos similar al del año pasado, siendo más los hogares que han reducido gastos en este epígrafe (53,3%) que los que los han incrementado (31,1%).

Porcentaje de hogares según la intensidad de variación de sus gastos en transporte privado con respecto al segundo y primer cuatrimestre del año pasado

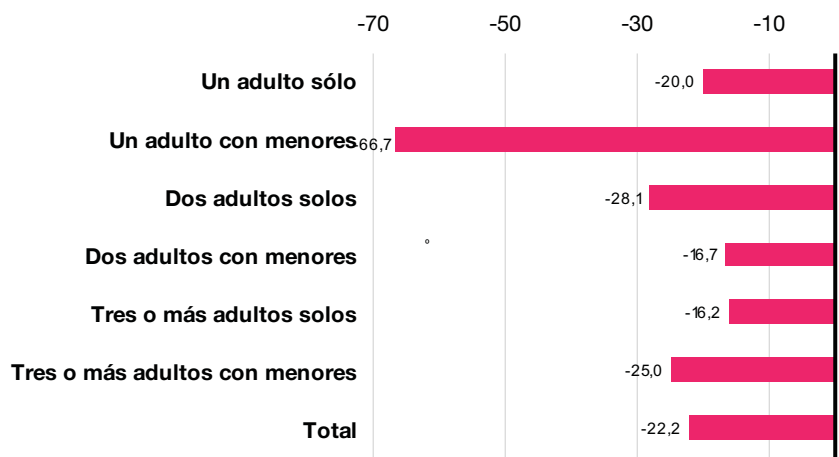


Fuente: ECCM. 1º y 2º cuatrimestre de 2009 y 2º cuatrimestre de 2010. Área de Gobierno de Economía, Empleo y Participación Ciudadana. Ayuntamiento de Madrid.

Las cifras indican que en este caso sólo el 15,6% de los hogares se mueve en un nivel de gastos similar al del año pasado, siendo más los hogares que han reducido gastos en este epígrafe (53,3%) que los que los han incrementado (31,1%). De lo que se deduce que la reducción de los hogares en este capítulo ha sido importante, ligada en ocasiones a la reducción en otros capítulos que necesitan del transporte privado, como ocurre con el ocio.

El saldo en este capítulo muestra una reducción de la distancia entre los que dicen haber aumentado sus gastos con respecto al mismo cuatrimestre del año pasado y los que indican haberlo incrementado (de -29 a -22,2). Sin embargo, las reducciones del gasto en este capítulo todavía son importantes, ya que aún más del 40% de los hogares señalan un descenso de gastos en transporte privado por encima del 25% con respecto a los cuatrimestres de 2009.

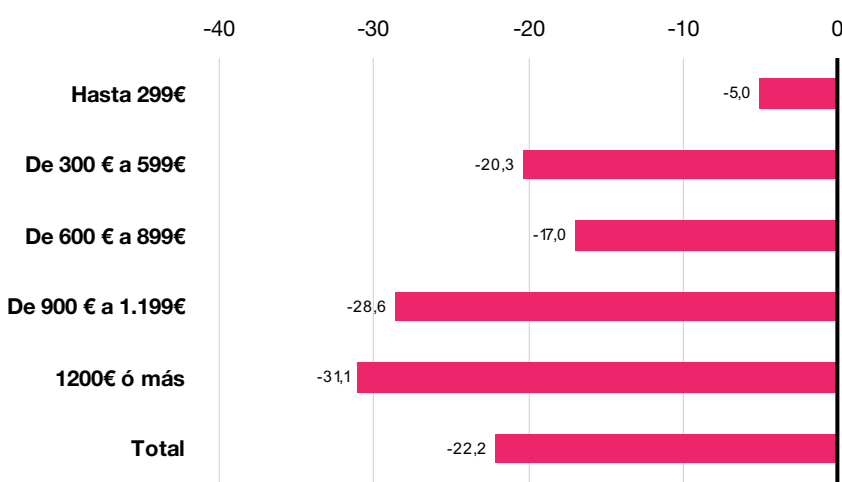
Saldo del porcentaje de hogares según su tipología por la intensidad de variación de sus gastos en transporte privado con respecto al segundo cuatrimestre del año pasado



Fuente: ECCM. 2º cuatrimestre de 2009 y 2010. Área de Gobierno de Economía, Empleo y Participación Ciudadana. Ayuntamiento de Madrid.

El saldo total se inclina a favor de quienes han decidido reducir gastos en este capítulo (-22,2). Los hogares compuestos de un adulto con menores son los que arrojan el mayor saldo a favor de la reducción de gastos (-66,7 puntos porcentuales); se trata de hogares con economías probablemente más frágiles. El saldo que se sitúa en el otro extremo, también favorable a la reducción de gastos, es el de los hogares compuestos por dos adultos con menores (-16,7 puntos porcentuales) y el de los hogares compuestos de tres o más adultos solos (-16,2 puntos porcentuales).

Saldo del porcentaje de hogares según ingresos per capita por la intensidad de variación de sus gastos en transporte privado con respecto al segundo cuatrimestre del año pasado



Fuente: ECCM. 2º cuatrimestre de 2009 y 2010. Área de Gobierno de Economía, Empleo y Participación Ciudadana. Ayuntamiento de Madrid.

El comportamiento de los hogares según su nivel de ingresos no implica ninguna correlación a favor de la reducción o el aumento del gasto, pues cada uno se mueve en escalas distintas de gasto y en dichas escalas caben comportamientos de reducción o de aumento sin que ello implique que en términos brutos no sigan teniendo unos gastos superiores.

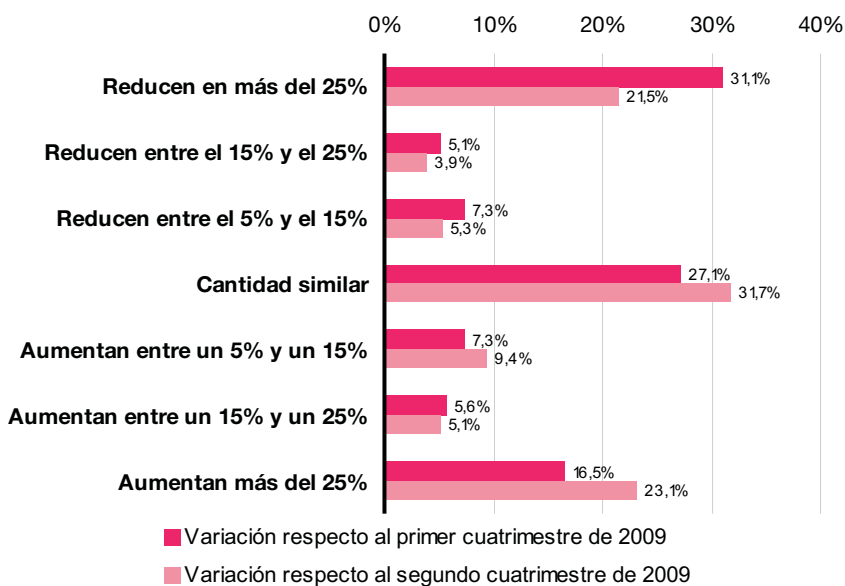
Vistos los hogares por su nivel de ingresos per capita se puede indicar que todos dan un saldo que se inclina hacia la reducción de costes en transporte privado, colocándose la media en -22,2 puntos porcentuales. Es en los hogares pertenecientes a los intervalos más altos de ingresos per capita donde se dan las mayores reducciones, superando a la media (-28,6 y -31,1). El comportamiento de los hogares según su nivel de ingresos no implica ninguna correlación a favor de la reducción o el aumento del gasto, pues cada uno se mueve en escalas distintas de gasto y en dichas escalas caben comportamientos de reducción o de aumento sin que ello implique que en términos brutos no sigan teniendo unos gastos superiores.

2.4.4 Transporte público

El transporte público probablemente haya recibido usuarios que han reducido su gasto en transporte privado, pero por otra parte, con toda seguridad ha perdido usuarios como consecuencia de una reducción de la actividad económica y del retraimiento del gasto en ocio y compras.

Los resultados obtenidos indican que aunque es mayoritario el mantenimiento del gasto en transporte público (31,7%), el peso de las cifras de incremento del gasto resulta importante (37,6%).

Porcentaje de hogares según la intensidad de variación de sus gastos en transporte público con respecto al segundo y primer cuatrimestre del año pasado



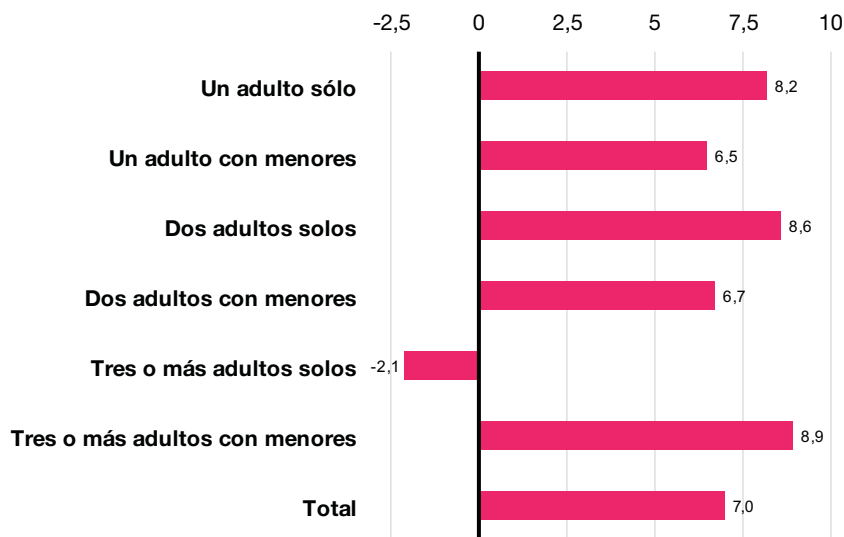
Fuente: ECCM. 1º y 2º cuatrimestre de 2009 y 2º cuatrimestre de 2010. Área de Gobierno de Economía, Empleo y Participación Ciudadana. Ayuntamiento de Madrid.

Los resultados obtenidos indican que aunque es mayoritario el mantenimiento del gasto en transporte público (31,7%), el peso de las cifras de incremento del gasto resulta importante (37,6%).

Este capítulo de gasto ha dado un vuelco con respecto al comportamiento recogido en el cuatrimestre anterior en su comparación con los cuatrimestres pertinentes del 2009, pues de un saldo negativo (-14,2) ha pasado a un saldo positivo (7,0), descendiendo todos los por-

centajes que indican reducción de gastos y creciendo todos los porcentajes que señalan aumento o mantenimiento del gasto.

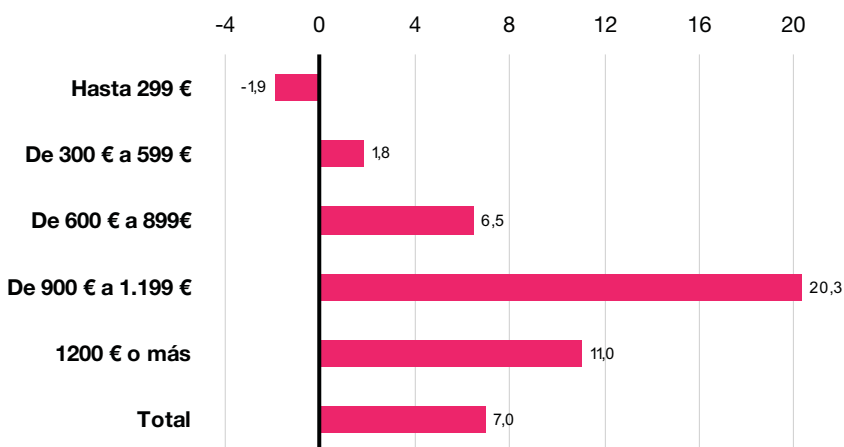
Saldo del porcentaje de hogares según su tipología por la intensidad de variación de sus gastos en transporte público con respecto al segundo cuatrimestre del año pasado



Fuente: ECCM. 2º cuatrimestre de 2009 y 2010. Área de Gobierno de Economía, Empleo y Participación Ciudadana. Ayuntamiento de Madrid.

Las cifras de todos los tipos de hogares se mueven en torno a los valores de la media, con saldos hacia el incremento del gasto en transporte público, con la excepción de los compuestos por tres o más adultos solos que dan un saldo a favor del decremento del gasto (-2,1 puntos porcentuales).

Saldo del porcentaje de hogares según ingresos per capita por la intensidad de variación de sus gastos en transporte público con respecto al segundo cuatrimestre del año pasado



Todos los colectivos de hogares según sus ingresos per capita tienen un saldo a favor del incremento de gastos en este apartado con la excepción del nivel inferior cuyo saldo favorable al descenso del gasto de -1,9 puntos porcentuales. Tal vez los hogares con menores ingresos también hayan tenido que recortar en este apartado.

Fuente: ECCM. 2º cuatrimestre de 2009 y 2010. Área de Gobierno de Economía, Empleo y Participación Ciudadana. Ayuntamiento de Madrid.

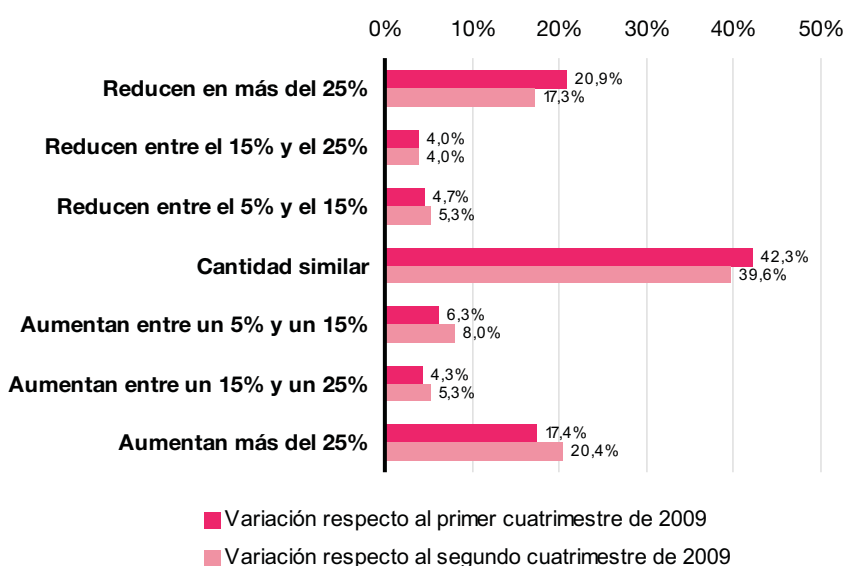
Todos los colectivos de hogares según sus ingresos per capita tienen un saldo a favor del incremento de gastos en este apartado con la excepción del nivel inferior cuyo saldo es favorable al descenso del gasto de -1,9 puntos porcentuales. Tal vez, los hogares con menores ingresos también hayan tenido que recortar en este apartado.

2.4.5 Educación y Sanidad

En los apartados de gasto en educación y sanidad convergen una serie de circunstancias, ligadas principalmente a la composición de los hogares (existencia de mayores o de menores) junto a la presencia de lo público, que dan cuenta de gran parte del comportamiento de los hogares en estos capítulos. Son servicios de los que se puede incrementar su consumo sin que ello implique un incremento del gasto de los hogares.

El saldo de este apartado de gasto ha pasado de -1,6 el cuatrimestre anterior a 7,1 en este cuatrimestre. Prácticamente todos los niveles de reducción de gasto han perdido peso a favor de los niveles de incremento del gasto.

Porcentaje de hogares según la intensidad de variación de sus gastos en educación y sanidad con respecto al segundo y primer cuatrimestre del año pasado

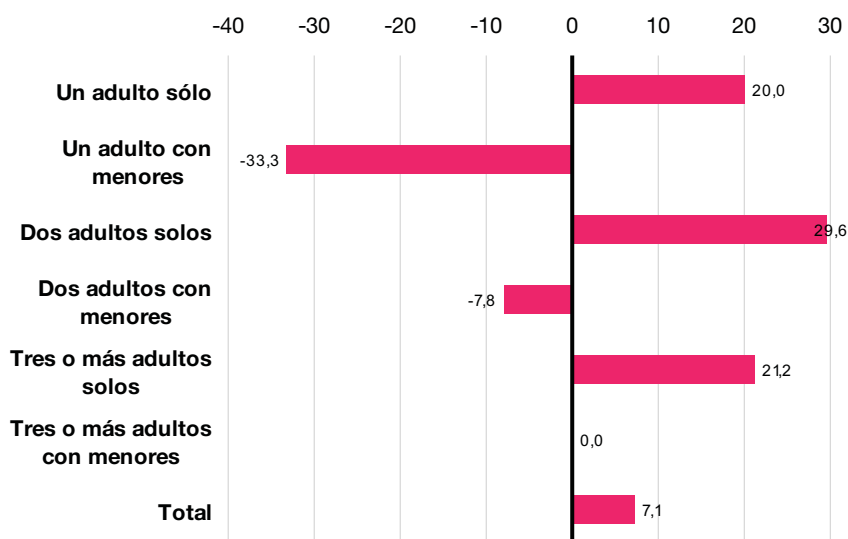


Fuente: ECCM. 1º y 2º cuatrimestre de 2009 y 2º cuatrimestre de 2010. Área de Gobierno de Economía, Empleo y Participación Ciudadana. Ayuntamiento de Madrid.

Un 39,6% de los hogares indican que sus gastos en estos apartados han sido similares a los de hace un año, y el saldo de hogares que indican que han aumentado sus gastos supera en 7,1 puntos porcentuales al de hogares que dice que han reducido tales gastos.

El saldo de este apartado de gasto ha pasado de -1,6 el cuatrimestre anterior a 7,1 en este cuatrimestre. Prácticamente todos los niveles de reducción de gasto han perdido peso a favor de los niveles de incremento del gasto.

Saldo del porcentaje de hogares según su tipología por la intensidad de variación de sus gastos en educación y sanidad con respecto al segundo cuatrimestre del año pasado

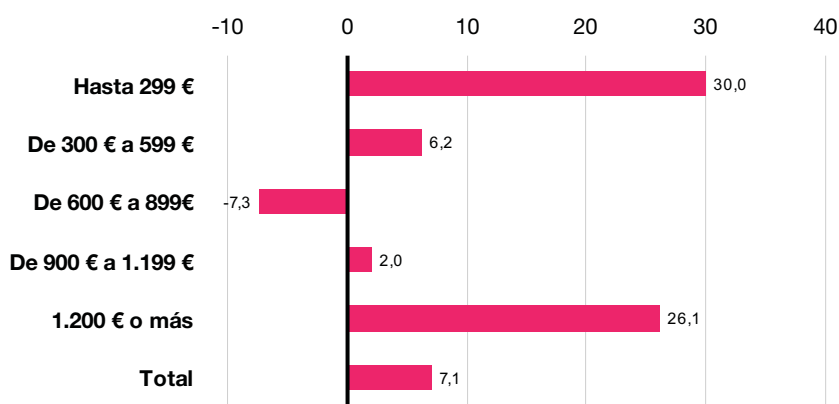


La estructura del hogar, especialmente la presencia de menores o mayores, explica el comportamiento en estos capítulos de gasto.

Fuente: ECCM. 2º cuatrimestre de 2009 y 2010. Área de Gobierno de Economía, Empleo y Participación Ciudadana. Ayuntamiento de Madrid.

En efecto, el saldo se decanta a favor de los que incrementan sus gastos (7,1 puntos porcentuales). Son los hogares sin menores los que ofrecen saldos a favor de un incremento del gasto en educación y sanidad (hasta 29,6 puntos porcentuales es el saldo del colectivo de hogares compuestos por dos adultos solos). En cambio los hogares con menores dan saldos a favor de la disminución del gasto (33,3 puntos porcentuales es el saldo del colectivo de un adulto con menores). La estructura del hogar, especialmente la presencia de menores o mayores, explica el comportamiento en estos capítulos de gasto.

Saldo del porcentaje de hogares según ingresos per capita por la intensidad de variación de sus gastos en educación y sanidad con respecto al segundo cuatrimestre del año pasado



Fuente: ECCM. 2º cuatrimestre de 2009 y 2010. Área de Gobierno de Economía, Empleo y Participación Ciudadana. Ayuntamiento de Madrid.

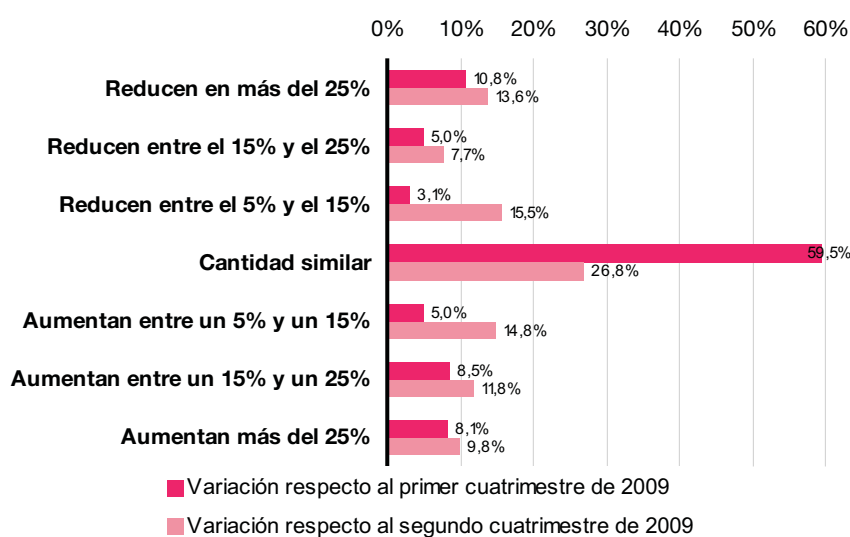
El comportamiento de los hogares en estos capítulos de gasto en este segundo cuatrimestre da un saldo global favorable al incremento de los gastos, saldo que ha tenido este signo positivo para todos los grupos, excepto entre 600 y 899 euros. Teniendo en cuenta que cada colectivo se mueve en niveles distintos de gasto en estos capítulos, bien sea por la edad de los componentes del hogar o por la presencia de menores, lo cierto es que se supone que cuanto menores son los ingresos per capita, el posible incremento de consumo de educación y sanidad se hace recurriendo a los servicios públicos, lo que no conlleva un incremento del gasto de los hogares, mientras que a medida que crecen los ingresos per capita, el posible incremento de consumo de educación y sanidad se hace recurriendo a entidades privadas, lo que sí implica en este caso un incremento del gasto de los hogares.

2.4.6 Alimentación

La alimentación es un epígrafe de gasto en el que los hogares pueden desarrollar un comportamiento más activo ante su situación económica, especialmente cuando se trata de reducir gastos: ofertas, marcas blancas, productos sustitutivos, etc. son distintas maneras de reorganizar la cesta de la compra.

Las cifras indican que está sucediendo como si el paso del tiempo obligara a tomar decisiones de reducción de sus gastos en alimentación a aquellos hogares que más han sido castigados por la crisis (paro, bajada de sueldos, etc.) y el resto volviera a situaciones previas a la crisis.

Porcentaje de hogares según la intensidad de variación de sus gastos en alimentación con respecto al segundo y primer cuatrimestre del año pasado



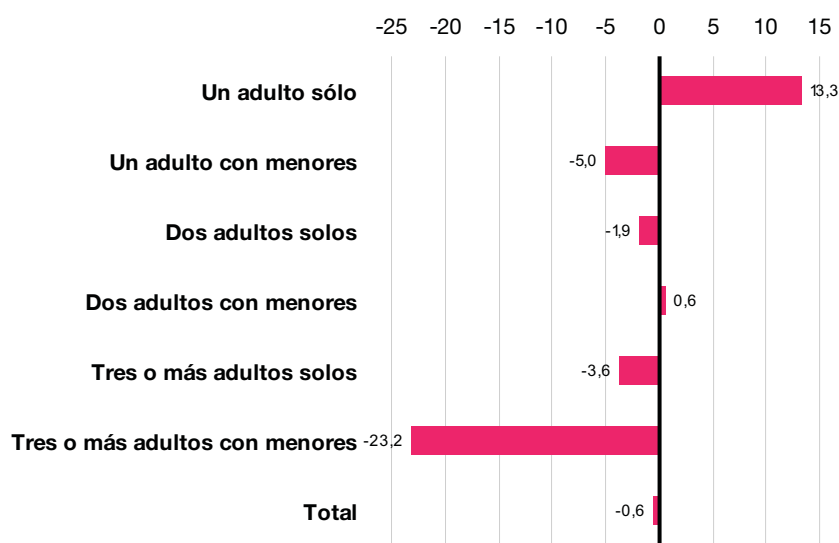
Fuente: ECCM. 1º y 2º cuatrimestre de 2009 y 2º cuatrimestre de 2010. Área de Gobierno de Economía, Empleo y Participación Ciudadana. Ayuntamiento de Madrid.

La alimentación pertenece a aquellos capítulos de gasto en los que aunque el porcentaje mayor indica que se mantiene el nivel de gasto, dicho porcentaje queda muy lejos de la mitad (en este caso se queda en un 26,8%) dándose una importante y bastante equilibrada distribución entre quienes señalan que han aumentado sus gastos y los que los han reducido. Es como si el paso del tiempo obligara a tomar decisiones de reducción a aquellos hogares que más han sido castigados

por la crisis (paro, bajada de sueldos, etc.) y el resto volviera a situaciones previas a la crisis.

De hecho, en el caso de la alimentación, ha bajado con respecto a la comparación entre los primeros cuatrimestres, el porcentaje de hogares que indicaban un gasto similar, pasando de un 59,5% a un 26,8%. Los hogares que han salido de este colectivo han ido a engrosar más a los colectivos que reducen sus gastos que a los que los incrementan, por lo que el saldo ha sufrido un retroceso de 3,3 puntos porcentuales.

Saldo del porcentaje de hogares según su tipología por la intensidad de variación de sus gastos en alimentación con respecto al segundo cuatrimestre del año pasado

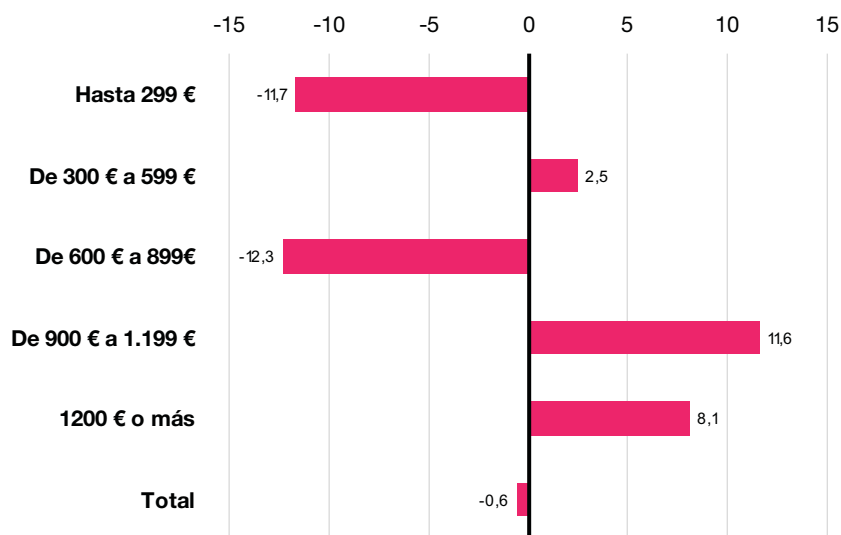


Fuente: ECCM. 2º cuatrimestre de 2009 y 2010. Área de Gobierno de Economía, Empleo y Participación Ciudadana. Ayuntamiento de Madrid.

El saldo global se inclina, aunque sea con una cifra mínima (-0,6 puntos porcentuales) del lado del porcentaje de hogares que han reducido sus gastos. Los hogares compuestos de un adulto y los hogares con dos adultos con menores son los únicos tipos de hogares cuyo resultado da un incremento del gasto en alimentación, 13,3 y 0,6 respectivamente.

A la vista de las cifras, puede estar sucediendo que haya cada vez más hogares en los niveles bajos de ingresos per capita que se ven forzados a restringir en este capítulo para equilibrar sus cuentas.

Saldo del porcentaje de hogares según ingresos per capita por la intensidad de variación de sus gastos en alimentación con respecto al segundo cuatrimestre del año pasado



Fuente: ECCM. 2º cuatrimestre de 2009 y 2010. Área de Gobierno de Economía, Empleo y Participación Ciudadana. Ayuntamiento de Madrid.

A grandes rasgos se puede indicar que hay tramos del ingreso per capita de los hogares que parecen haber utilizando este capítulo de gasto para restringir su gasto con respecto al mismo cuatrimestre del año pasado, mientras que otros ofrecen un saldo favorable al aumento del gasto. Puede estar sucediendo que haya cada vez más hogares en los niveles bajos de ingresos per capita que se ven forzados a restringir en este capítulo para equilibrar sus cuentas.

