

## V. Monográfico

---

# Formación superior como factor de competitividad

## Introducción

Madrid cuenta con una potente ventaja estratégica: su densa red de universidades

Las instituciones universitarias juegan un papel fundamental en la competitividad de la economía madrileña, no sólo en su tradicional cometido formativo de garantizar abundantes recursos humanos al tejido empresarial y administrativo, sino también, y cada vez más, como uno de los soportes más destacados en la economía del conocimiento. Las nuevas empresas dedicadas a la innovación y la creación en campos como la salud, la arquitectura, el audiovisual, la cultura y la formación, la moda o el diseño, inyectan valor añadido, retienen los centros de decisión del terciario-industrial y, en suma, posicionan a Madrid en la arena global de las ciudades más competitivas y sofisticadas. Pues bien, estos nuevos vectores de la innovación están estrechamente ligados al capital humano y cultura de emprendimiento de las universidades madrileñas.

Este monográfico trata de resaltar, en el primer apartado, la especialización funcional de Madrid como sede universitaria. Para ello, se describe el actual mapa universitario, surgido del proceso de creación de nuevas universidades, tanto públicas como privadas. El segundo apartado se centra en el papel de Madrid como principal destino universitario, dentro y fuera del país. El último apartado está dedicado a las escuelas de negocio. Con ello se trata de resaltar que en Madrid, más allá de sus universidades, existen otras instituciones que complementan o refuerzan la educación superior de la Ciudad.

## 1. Madrid sede universitaria

Las funciones urbanas tienen una fuerte impronta en el espacio de la Ciudad de Madrid

El principal foco universitario de Madrid es la Ciudad Universitaria, donde se ubican siete sedes universitarias (Complutense, Politécnica, UNED, Pontificia de Salamanca y Antonio de Nebrija, y en el entorno próximo Pontificia de Comillas y San Pablo CEU) y, en segundo término, el Campus de Cantoblanco de la Autónoma al Norte de la Ciudad, en el distrito de Fuencarral-El Pardo. Aparte de estos dos nodos universitarios principales, no es extraño encontrar centros universitarios repartidos por la Ciudad de Madrid. En este sentido, la Complutense mantiene una significativa presencia en el Barrio Universidad del Distrito Centro, foco primitivo de la universidad madrileña, y varias escuelas universitarias en los distritos de Chamberí y San Blas. La Politécnica alcanza una proyección en el espacio urbano aún mayor, con numerosas escuelas técnicas en los distritos centrales y, de forma particular, dentro del Complejo Politécnico de Villa de Vallecas. Por otro lado, es frecuente que las universidades con sede en los municipios metropolitanos dispongan de campus secundarios en la propia Ciudad de Madrid, como son los ejemplos de la Universidad Rey Juan Carlos en Vicálvaro, y la Europea de Madrid en Chamartín.

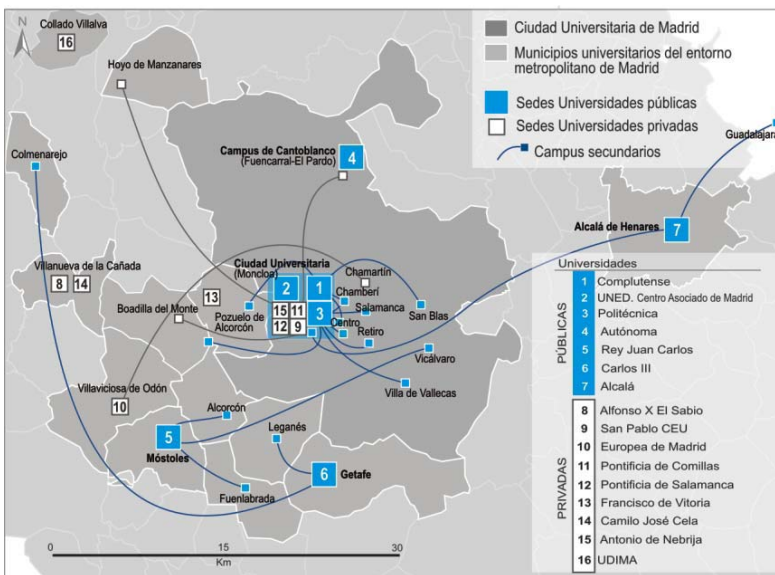
Durante los años noventa, como respuesta a la expansión urbana y territorial de la Ciudad de Madrid, se consolidan las universidades públicas de Carlos III y Rey Juan Carlos en los municipios metropolitanos del Sur de Madrid. Algunas universidades privadas creadas en los últimos años también localizan sus sedes en los municipios del Oeste metropolitano: Alfonso X El Sabio y Camilo José Cela en Villanueva de La Cañada, Europea de Madrid en Villaviciosa de Odón, Francisco de Vitoria en Pozuelo de Alarcón, y la de más reciente creación, UDIMA en Collado Villalba. Igualmente, las universidades con sede en la Ciudad de Madrid se han proyectado en el entorno metropolitano: la Complutense, en Pozuelo de Alarcón (Campus de Somosaguas), y la Politécnica, en Boadilla del Monte (Campus de Montegancedo).

Madrid ha desarrollado una expansión territorial universitaria sin precedentes

Fuera de los límites autonómicos, el área de influencia de la Universidad de Alcalá se extiende por el Corredor del Henares incluyendo la provincia de Guadalajara. Por otro lado, las ciudades próximas de Segovia y Ávila, dentro del radio de penetración de la denominada "Región Urbana de Madrid", albergan dos universidades privadas de reciente creación, la SEK y Católica de Ávila, respectivamente, cuyo origen y expectativas de crecimiento se basan en su proximidad a la Ciudad de Madrid.

La proyección universitaria de Madrid rebasa los límites de la Comunidad

### Las universidades de Madrid: proyección territorial



Fuente: Elaboración propia

La difusión metropolitana de las últimas décadas no ha sido óbice para que la Ciudad mantenga su estatus de primer polo universitario del país, todo lo contrario, lo ha reforzado. En el siguiente mapa se analiza el peso de las universidades respecto al número de alumnos matriculados en el curso 2006-2007. La Ciudad de Madrid alberga las cuatro universidades públicas más destacadas, Complutense<sup>1</sup>,

La Ciudad de Madrid ha reforzado su posición de enclave geográfico privilegiado para el desarrollo de funciones universitarias

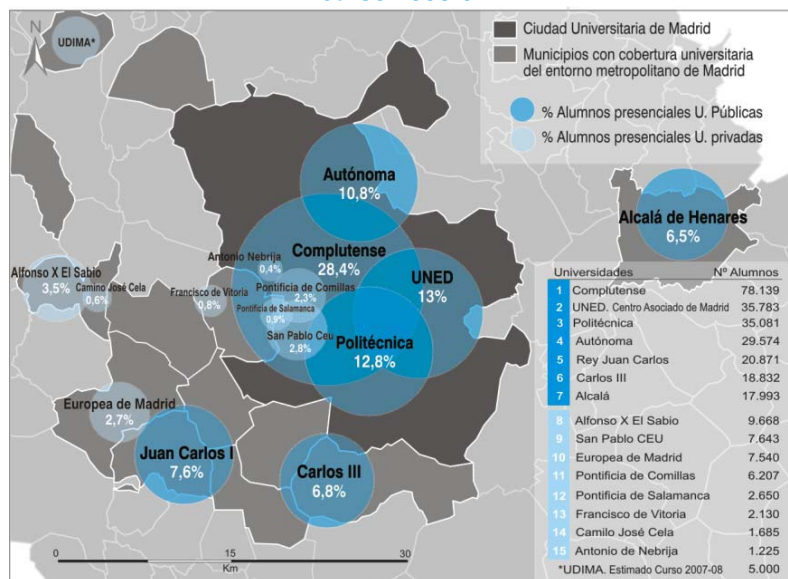
<sup>1</sup>La Complutense, con casi 80 mil alumnos matriculados en el curso 2006-2007, es la universidad presencial más grande de España.

Politécnica, Autónoma, Universidad Nacional de Educación a Distancia (UNED), que sumadas a las otras universidades privadas presentes en Ciudad Universitaria, Antonio de Nebrija, San Pablo CEU, Pontificia de Comillas y Pontificia de Salamanca, concentran el 71,4% de todos los alumnos de la Comunidad.

Las universidades públicas Rey Juan Carlos y Carlos III han arraigado en los municipios metropolitanos del Sur (Getafe, Móstoles, Leganés, Alcorcón y Fuenlabrada), y en conjunto representan el 14,4% de los alumnos universitarios. En el Este, la ciudad de Alcalá se erige en el principal destino universitario en el Corredor del Henares, con el 6,5% de los alumnos.

Las siete universidades privadas, tres en Ciudad Universitaria y cinco en los municipios del Oeste metropolitano, son de pequeño tamaño, una media de cinco mil estudiantes frente a 33 mil de las universidades públicas, es decir, pese a su gran número, en conjunto a penas representan el 13% de los alumnos de la comunidad.

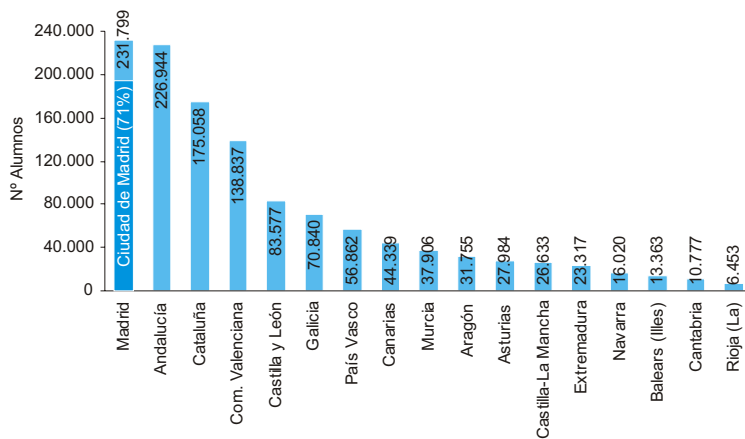
### Jerarquía universitaria de Madrid: alumnos matriculados curso 2006-07



Fuente: Elaboración propia a partir de datos Dirección General de Universidades e Investigación. Consejería de Educación. Comunidad de Madrid

El papel de sede universitaria del país se puede comprobar en el siguiente gráfico, donde Madrid se posiciona como la primera región en el número de alumnos universitarios (19% del total), siendo Andalucía debido a su numerosa población la única región que se aproxima a Madrid.

**Distribución de los estudiantes universitarios por CCAA**  
Alumnos presenciales matriculados en 1º y 2º ciclo. Curso 2006-07

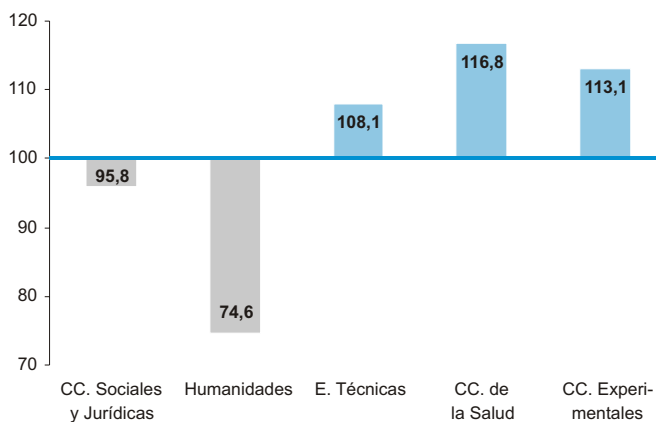


Fuente: INE

Atendiendo a las áreas de enseñanza, la oferta educativa de Madrid se caracteriza por el predominio de las ciencias sociales y jurídicas, que por si solas acaparan casi la mitad de los estudiantes matriculados en las universidades madrileñas. Sin embargo, si comparamos el peso de las distintas ramas con respecto a la media española, véase siguiente gráfico, se percibe una especialización de Madrid en las enseñanzas técnicas y ciencias de la salud, que son las dos ramas con mayor demanda social y laboral en la actualidad.

**Índice de especialización en ramas de enseñanza universitarias de Madrid vs. España. Curso 2006-07**

España = 100

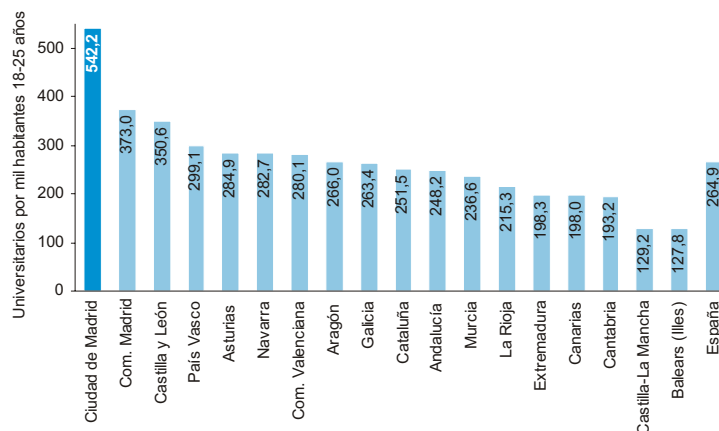


Fuente: MEC

La condición de la Ciudad de Madrid como principal sede universitaria del país se percibe claramente en la alta proporción de estudiantes universitarios entre los jóvenes. En el siguiente gráfico se analizan los ratios de estudiantes por mil habitantes entre 18 y 25 años de todas las regiones de España, y otra vez Madrid encabeza el ranking con una proporción de 373 muy por encima del resto de las regiones, donde tan

sólo destaca Castilla y León, con una buena dotación universitaria, mientras que otras comunidades como Baleares y Castilla-La Mancha presentan unos exiguos valores. Si consideramos el caso específico de la Ciudad de Madrid, esta ratio se elevaría hasta alcanzar 520 matriculados por mil habitantes entre 18 y 25 años, lo que evidencia la fuerte especialización universitaria de la Ciudad, y los intensos flujos pendulares de los estudiantes que residen en otros municipios de la Comunidad y acuden diariamente a las universidades de la capital.

#### Ratio estudiantes universitarios por población de 18 a 25 años Estudiantes presenciales matriculados en 1º y 2º ciclo Curso 2006-07 y población 2006



Fuente: Elaboración propia a partir de datos del INE

Esta hegemonía en el número de alumnos, también se observa en la oferta universitaria. Madrid alberga la mayor concentración de universidades y elenco de estudios del país. Del total de 16 universidades madrileñas, 7 son de carácter público (Alcalá, Autónoma, Carlos III, Complutense, Politécnica, Rey Juan Carlos y el Centro Asociado de la UNED) y 9 son privadas (Alfonso X El Sabio, Antonio de Nebrija, Camilo José Cela, Europea de Madrid, Francisco de Vitoria, Pontificia de Comillas, Pontificia de Salamanca, San Pablo CEU y UDIMA, la reciente Universidad a Distancia de Madrid).

Esta amplia oferta universitaria posiciona a Madrid como una de las más destacadas sedes universitarias europeas. En el siguiente mapa se analiza la distribución de las sedes universitarias y su peso en el número de estudiantes; Madrid, con casi 300 mil alumnos, encabeza junto a París y Londres, el ranking de los polos universitarios europeos. De esta forma, Madrid aventaja claramente a otras ciudades europeas de similar tamaño demográfico, como Barcelona, Berlín, Milán, Roma, que no consiguen superar el umbral de los 200 mil estudiantes.



## Número de titulaciones por universidad y tipo de estudio. Curso 2005-06

	Arquitectura e Ingenierías	Arquitectura e Ingenierías Técnicas	Licenciaturas	Diplomaturas	Total
Alcalá de Henares	5	7	20	17	49
Autónoma de Madrid	2	1	31	23	57
Carlos III	3	7	12	6	28
Complutense de Madrid	5	4	72	45	126
Politécnica de Madrid	17	27	2		46
Rey Juan Carlos	4	3	12	8	27
Alfonso X El Sabio	6	4	8	7	25
Antonio de Nebrija	2	4	8	2	16
Camilo José Cela	2	1	9	6	18
Europea de Madrid	6	7	14	7	34
Francisco de Vitoria	1	2	9	7	19
Pontificia Comillas	4	5	15	3	27
San Pablo-CEU	3	3	17	7	30

Fuente: INE

La fuerte captación exterior se comprueba en el actual peso de los alumnos procedentes de otros distritos. De los 32.961 alumnos admitidos en el curso 2006-2007 en las universidades públicas madrileñas, 7.080 alumnos procedían de otros distritos y, lo que es más significativo, el peso de estos alumnos se ha incrementado sensiblemente en los últimos años, de un 13% en el curso 2001-02 al actual 22%. El notable incremento de los alumnos de fuera, un 53,5% entre 2001 y 2007, contrasta con el decrecimiento de los alumnos de origen local, -7,7% para dicho periodo. De esta manera, en el caso de Madrid la creciente atracción exterior compensa la disminución del número de alumnos provocado por la disminución generalizada de los efectivos demográficos jóvenes.

## Titulaciones más demandadas por los alumnos de fuera de Madrid. Curso 2006-07

Titulación	Número	Orden
Medicina	1.038	1
Arquitectura	551	2
Periodismo	458	3
Psicología	328	4
Comunicación Audiovisual	273	5
Admón.y Dirección de Empresas	251	6
Enfermería	242	7
Odontología	228	8
Publicidad y Relaciones Públicas	227	9
Ingeniería Aeronáutica	217	10
Fisioterapia	201	11
Farmacia	191	12
Ingeniería de Caminos, Canales y Puertos	180	13
Arquitectura Técnica	179	14
Derecho	176	15

Fuente: Dirección General de Universidades e Investigación. Consejería de Educación. Comunidad de Madrid



Desde el punto de vista territorial, la Ciudad de Madrid concentra el grueso de la atracción universitaria. Las tres universidades públicas con sede en la Ciudad de Madrid acaparan el 76,4% de todos los estudiantes presenciales de otras regiones matriculados en las universidades públicas de la Comunidad. La Complutense es la universidad con más afluencia, con el 50% de alumnos de otras regiones, seguida de la Politécnica con el 19%.

La Ciudad de Madrid concentra el grueso de la movilidad de los universitarios del país

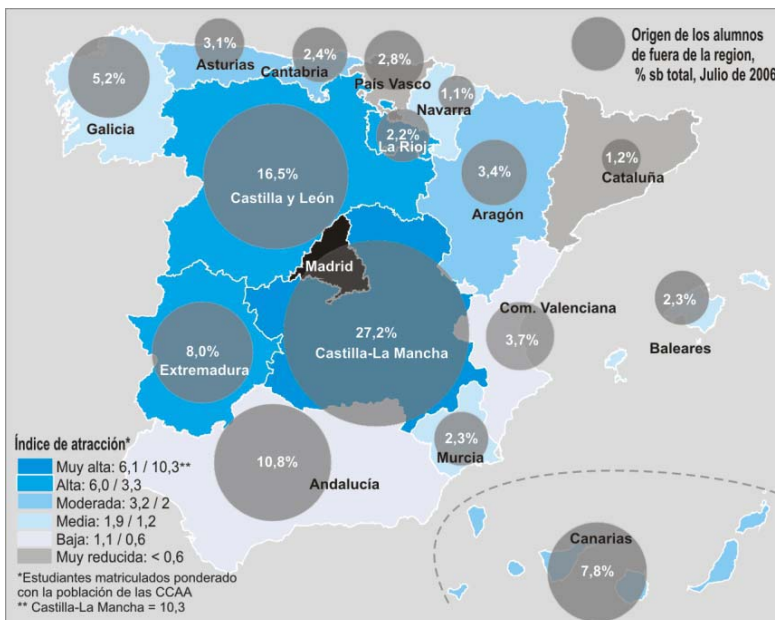
La demanda externa de otros distritos universitarios del resto de España se agrupa básicamente en torno a un número reducido de titulaciones concretas (véase tabla página anterior). Así, por ejemplo, las 15 más demandadas reúnen 4.740 preinscripciones, que representan el 56% del total, mientras que las 3.716 restantes, que representan el 44% del total, corresponden a otras 105 titulaciones. Muy por encima del resto, la titulación más demanda es medicina, y ello es reflejo del auge que está cobrando esta carrera en los últimos años y al prestigio de las facultades de medicina de Madrid.

El prestigio de las universidades urbanas, ligada a su mayor antigüedad, su calidad docente y la oferta de titulaciones explican esa concentración de la demanda externa

Entre las titulaciones que superan la proporción de un demandante de otro distrito por cada tres de origen local, se encuentran Ingeniería Aeronáutica, donde un 43% de demandantes son de fuera, Ingeniería de Caminos (40,6%), Periodismo con Comunicación Audiovisual (40,3%), Periodismo (38,9%), Arquitectura (38,4%), Medicina (38,3%), Odontología (36,2%) y Farmacia (35,2%).

La región de donde procede el mayor número de estudiantes es Castilla-La Mancha, con más del 27% del total, seguida de la de Castilla y León, con el 16,5%.

### Región Urbana de la Ciudad de Madrid



Fuente: Elaboración propia a partir de datos Dirección General de Universidades e Investigación. Consejería de Educación. Comunidad de Madrid

La capacidad de formarse y trabajar en un entorno multilingüe es esencial para la competitividad en la arena global de la Ciudad de Madrid

Desde 1987, el programa Erasmus puede considerarse como uno de los factores impulsores de la actual movilidad de los estudiantes universitarios y la internacionalización de las universidades madrileñas.

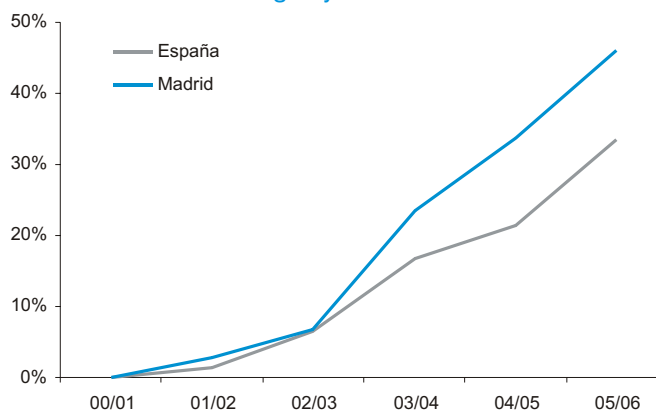
La movilidad de los ciudadanos, en particular en los ámbitos de la educación y la formación, fomenta la disponibilidad a compartir las culturas y promueve el concepto de la ciudadanía europea y el de una Europa política. Además, en una economía internacionalizada, la capacidad de formarse y trabajar en un entorno multilingüe es esencial para la competitividad en la arena global de la Ciudad de Madrid.

Madrid acapara en torno al 20% de los erasmus con destino de toda España. La experiencia ha demostrado a los jóvenes universitarios europeos que en Madrid encuentran una de las mejores ofertas universitarias del país, donde pueden aprender castellano, uno de los idiomas más hablados del mundo, e imbuirse en la cultura española en el marco de una ciudad abierta y cosmopolita.

Además, el incremento ha sido espectacular, tanto de la movilidad de los estudiantes madrileños que favorece su capacidad de emprendimiento y aprendizaje de idiomas, como de la ya citada atracción de los erasmus del resto de Europa, que en la actualidad suman casi en partes iguales los nueve mil efectivos anuales.

En el siguiente gráfico se analiza la evolución de los alumnos del Programa Erasmus en Madrid, que dibuja un ritmo de crecimiento sensiblemente superior al del resto de España.

**Evolución de los alumnos erasmus de Madrid vs. España**  
Alumnos origen y destino 2000-2006



Fuente: MEC

En definitiva, la gran atracción universitaria de la Ciudad de Madrid debe ser valorada en clave de competitividad, porque las grandes ciudades globales del rango de Londres, Nueva York o París, donde se mide Madrid, poseen una alta capacidad a la hora de retener los futuros talentos de su *hinterland* local, pero también y lo que es más difícil la captación de flujos de rango internacional. En consecuencia, no cabe duda que el esfuerzo de Madrid de convertirse en *hub* internacional y puente entre Europa y Latinoamérica, está estrechamente unido a la fortaleza y poder de seducción de sus universidades.

### 3. Escuelas de negocios de Madrid: excelencia y prestigio internacional

Para la economía madrileña, las escuelas de negocio son un factor de competitividad de primera magnitud, en un doble sentido: mejoran la cualificación y capacidad de inserción de muchos universitarios, solventando las deficiencias de su paso por la universidad, y para las empresas madrileñas garantizan una abundante cantera de personal acorde con sus necesidades, sin olvidar su papel en la formación continua de sus profesionales.

Madrid es el principal destino nacional de los estudiantes de MBA y profesionales de MBA *E ecutive*. Esta condición privilegiada se deriva de la concentración de sedes empresariales que demandan una amplia mano de obra cualificada, lo que ha generado la creación de un gran número de escuelas de negocio en los últimos años. En el siguiente mapa, se analiza la polarización de las escuelas de negocios en Madrid.

**Escuelas de Negocios: sedes principales en España**  
Número y % sobre el total, 2007



Fuente: Elaboración propia

Madrid también despunta entre los principales destinos de los estudiantes latinoamericanos de MBA. Aunque en un principio el idioma parece la mejor explicación a este fenómeno, hay que buscar las respuestas en el entorno cultural de las empresas. De esta manera, la fuerte implantación de multinacionales españolas con sede madrileña en Latinoamérica es uno de los principales factores de motivación de los estudiantes de la región para cursar sus MBA en Madrid.

Las escuelas madrileñas de dirección de empresas están viviendo un excelente momento en los rankings internacionales

Los Global MBA de las escuelas madrileñas ganan peso en lo que a porcentaje de participación de estudiantes latinoamericanos se refiere. En este sentido, ESIC es el programa que más alumnos latinoamericanos congrega, hasta un 39,5% de su alumnado. Le sigue de cerca el IE, que gracias a su liderazgo en la Alianza Sumaq, que reúne a varios centros latinos, tiene una tasa del 34%.

Las escuelas de negocio lo están haciendo bien, como demuestran los rankings internacionales, donde la Ciudad de Madrid y por extensión España se pueden sentir orgullosas. El IESE, la escuela de negocios de la Universidad de Navarra con sede en Madrid y Barcelona, ha sido clasificada en 2007 con el primer puesto del ranking mundial de programas MBA *full time* publicado cada año por Economist Intelligence Unit (EIU), firma del grupo The Economist. En el mismo ranking, el Instituto de Empresa de Madrid aparece en el puesto dieciséis. El IESE también alcanzó el pasado año la primera posición en esta misma clasificación, que se basa en datos cuantitativos de las escuelas como el salario de los graduados, la diversidad internacional de los antiguos alumnos, la calidad del profesorado, etc. Según el ranking de *executive education* de Financial Times 2007, el programa MBA del Instituto de Empresa de Madrid ocupa la 1ª posición de España, la 3ª de Europa y la 11ª del mundo. También en el prestigioso ranking estadounidense The Wall Street Journal, ESADE, y por segundo año consecutivo, ocupa el mejor puesto entre las escuelas que imparten un master en administración de empresas.

Pero esta no su única ventaja. Las escuelas madrileñas también son de las que mejor saben posicionar y promocionar laboralmente a sus alumnos. IESE lidera este apartado con un 98%, seguido de Tuck School of Business (97%), Goizueta Business School y London Business School, ambas con un 96%. Además de IESE, el Instituto de Empresa, ocupa el décimo lugar, con un 93%, dan buena muestra de la fortaleza de las escuelas de negocio ubicadas en Madrid.

A escala nacional, el Ranking 2006-2007 elaborado por "El Mundo" sitúa a Madrid, con nueve sedes de las 20 mejores Escuelas de Negocios, como el lugar más representado del país, seguido de Barcelona con cinco.