

## V. Monográfico

---

# El sector audiovisual en la Ciudad de Madrid: dimensión e impacto económico

## 1. Relevancia del sector audiovisual para la economía de la Ciudad de Madrid

Madrid es el principal referente del sector audiovisual español y el tercero de Europa.

La trayectoria pujante del sector audiovisual en la Ciudad de Madrid se remonta a mediados del pasado siglo XX, cuando Televisión Española empezó a generar una embrionaria industria de producción de contenidos audiovisuales y el sector cinematográfico nacional abrió sus puertas a la puesta en marcha de numerosos rodajes internacionales.

Así, es en los años sesenta cuando Madrid apareció por primera vez como escenario de las películas de Hollywood. En Madrid se rodaron grandes películas de la historia del cine, tales como *Doctor Zhivago*, rodado en los estudios del barrio de Canillas con un set millonario que recreaba las calles de San Petersburgo, pasando por *55 Días en Pekín*, *Rey de Reyes*, *Espartaco*, *Marco Antonio* y *Cleopatra*, *Patton*, *Reds* o *Conan el Bárbaro*. A esta producción cinematográfica de origen extranjero y a la incipiente industria de la televisión había que sumar, por supuesto, a la industria del cine nacional, cuya realización se localizaba, en gran parte, en la Ciudad de Madrid.

En la actualidad, la Ciudad de Madrid ostenta el liderazgo español en cuanto a producción audiovisual. Este protagonismo de la capital en dicho sector obedece a la conjunción de diversos factores que favorecen la proliferación de empresas dedicadas a la producción audiovisual y la generación de una potente industria asociada, que se ha convertido en la punta de lanza del mercado español, actualmente el tercero más activo de Europa (tras el inglés y el francés).

La expansión de este sector se ha visto favorecida por la infraestructura audiovisual existente (estudios, platós y maquinaria), la variedad de localizaciones (urbanas, monumentales y paisajísticas), así como la capacitación de los profesionales del sector residentes en la Ciudad.

Uno de los determinantes de la fortaleza del sector audiovisual madrileño es la proximidad de las principales sedes de las cadenas de televisión de ámbito nacional, así como de los operadores de televisión digital.

Una de las causas determinantes de la fortaleza del sector audiovisual madrileño es la presencia en la Ciudad o en sus alrededores de las principales sedes de las cadenas de televisión de ámbito nacional, así como de los operadores de televisión digital. Además, los dos laboratorios cinematográficos de mayor producción se encuentran también en Madrid y las mayores empresas de alquiler de equipos audiovisuales tienen su sede en nuestra Ciudad. En las proximidades de la Ciudad se encuentra también la Ciudad de la Imagen, un complejo de oficinas y ocio con temática audiovisual que acoge numerosas empresas del sector.

Además, en Madrid se celebran anualmente más de 10 festivales cinematográficos, de forma que puede verse todo tipo de cinematografía de diversos géneros, posibilitando la difusión de los trabajos que no llegan habitualmente a las salas comerciales.

En definitiva, en la Ciudad de Madrid y su entorno se localiza gran parte del sector audiovisual español y acoge la sede de la mayoría de las asociaciones del medio audiovisual a nivel nacional. Por todo ello, según los datos de Madrid Film Commission, el 70% de la producción actual española, tanto en vídeo, televisión como cinematográfica, se realiza por empresas madrileñas.

Con la finalidad de proceder a la realización de un análisis sectorial de la actividad audiovisual en la Ciudad de Madrid, es necesario delimitar previamente las dimensiones del sector. Para ello, tomando como referencia la delimitación proporcionada por los códigos CNAE, el sector audiovisual se define a partir de los grupos 92.1 "Actividades cinematográficas y de vídeo" y 92.2 "Actividades de radio y televisión" de la CNAE-93.

Como veremos a continuación, el sector audiovisual constituye una fuente de empleo y riqueza para la economía madrileña. Esta aportación implica una proyección tangible, medida por su repercusión económica directa e indirecta derivada de la actividad del sector, que promueve la potenciación de una amplia gama de sectores auxiliares (restauración, decoración, sector hotelero, servicios auxiliares de producción y post-producción, etc.), y otra intangible, no menos importante, consistente en la generación y desarrollo de una importante actividad cultural, lo que conlleva un posicionamiento de la Ciudad en los circuitos culturales internacionales, mejorando su prestigio y reforzando el valor de la marca Madrid.

### 1.1. Impacto económico del sector en la economía madrileña

Con la finalidad de realizar una valoración del efecto económico directo e indirecto que la actividad del sector audiovisual tiene sobre la economía de la Ciudad de Madrid, se ha procedido a estimar dichos efectos mediante el empleo de la metodología *Input-Output*<sup>1</sup>. Los efectos generados sobre la economía de la Ciudad se corresponderían con 4.654 millones de euros de producción (3.268 millones directos y 1.386 millones indirectos), 1.868 millones de euros de VAB (1.247 millones directos y 621 millones indirectos) y 31.150 empleos (23.653 empleos directos y 7.497 empleos indirectos). Estas cifras representan el 2,2% de la producción, el 1,8% del VAB y el 1,6% del empleo de Madrid en 2006, lo que demuestra la importante repercusión económica que la actividad del sector audiovisual genera en la Ciudad de Madrid. Estos datos muestran que se trata de un sector de una alta productividad, superior en más de un 14% a la media de la Ciudad

<sup>1</sup> Se ha aplicado la cifra de ingresos de explotación de las empresas madrileñas del sector audiovisual en el año 2006, estimada a partir de los datos de la base S.A.B.I. (Sistema de Análisis de Balances Ibéricos), sobre la Tabla *Input-Output* de la Comunidad de Madrid correspondiente al sector que engloba al audiovisual, definido por el código CNAE 92: "Actividades recreativas, culturales y deportivas de mercado".

En Madrid se celebran anualmente más de 10 festivales cinematográficos

Los códigos de la CNAE-93 del sector son 92.1 "Actividades cinematográficas y de vídeo" y 92.2 "Actividades de radio y televisión"

El sector audiovisual sitúa a la Ciudad en una posición destacada en los circuitos culturales internacionales, mejora su prestigio y refuerza el valor de la marca "Madrid"

El sector audiovisual representaba en 2006 alrededor del 2,2% de la producción y en torno al 1,6% del empleo, y es un 14% más productivo que la media de la Ciudad

## Aportación económica del sector audiovisual en la Ciudad de Madrid. Año 2006

	Producción total (Millones euros)	VAB (Millones euros)	Empleo (Nº de ocupados)
Efectos directos	3.268	1.247	23.653
Efectos indirectos	1.386	621	7.497
<i>Trabajos de construcción</i>	83	33	743
<i>Productos de la edición</i>	153	51	720
<i>Servicios inmobiliarios y de alquiler</i>	324	208	572
<i>Otros servicios profesionales</i>	25	12	470
<i>Servicios de comercio al por mayor e intermediarios</i>	48	25	378
<i>Servicios de intermediación financiera</i>	70	52	376
<i>Servicios técnicos</i>	53	18	351
<i>Servicios de asesoramiento</i>	31	14	301
<b>Directos más indirectos</b>			
<b>TOTAL</b>	<b>4.654</b>	<b>1.868</b>	<b>31.150</b>
<b>Peso en la Ciudad (% sb total)</b>	<b>2,2%</b>	<b>1,8%</b>	<b>1,6%</b>

Fuente: Elaboración propia a partir de SABI y D. G. de Estadística del Ayto. de Madrid - Tesorería Gral. de la Seguridad Social

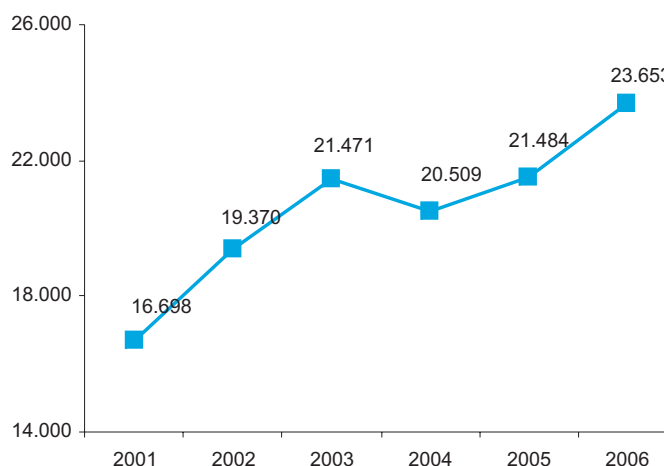
Como muestra el cuadro, el sector audiovisual ejerce una influencia significativa sobre otras ramas de actividad de la economía madrileña, especialmente sobre “trabajos de construcción”, “productos de la edición” y “servicios inmobiliarios y de alquiler”, sectores sobre los que genera efectos de arrastre en el empleo y la producción, potenciando los efectos (indirectos) del sector audiovisual sobre el conjunto de la economía de la Ciudad de Madrid.

## 1.2. Dimensión y evolución del sector audiovisual madrileño

El sector audiovisual está registrando un proceso de concentración empresarial, incrementándose el número de empleados por establecimiento

En los últimos años, el sector audiovisual en la Ciudad de Madrid ha tenido una fuerte expansión que ha permitido a dicho sector aumentar su dimensión, no tanto por el aumento del número de empresas sino, principalmente, por el fuerte crecimiento del número de empleados. Durante el periodo 2001-2006, el número de empresas ha tenido un crecimiento acumulado reducido (un 1,6%) que ha situado su número en torno a las 1.000 unidades en 2006. Sin embargo, el número de empleados ha registrado en el mismo periodo un fuerte crecimiento (un 41,7%), lo que ha permitido incrementar el empleo directo del sector hasta niveles cercanos a las 24.000 personas en 2006.

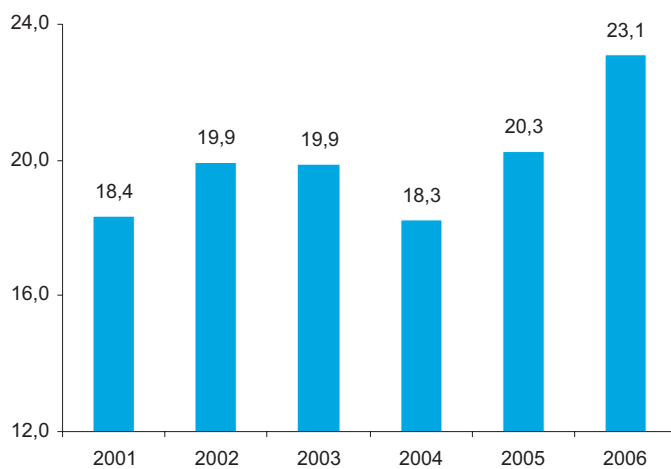
### Evolución del número de ocupados del sector audiovisual



Fuente: Elaboración propia a partir de SABI y D. G. de Estadística del Ayto. de Madrid - Tesorería Gral. de la Seguridad Social

Estas tendencias divergentes en la evolución del número de establecimientos y de trabajadores parecen indicar que el sector audiovisual está viviendo un proceso de concentración empresarial: el número de empleados por establecimiento ha pasado de 18,4 en 2001 a 23,1 en 2006. Dicho proceso de concentración empresarial podría dotar a la industria audiovisual madrileña de mayor capacidad de emprender grandes proyectos y ser más competitiva internacionalmente, reduciendo la atomización empresarial que caracteriza al sector audiovisual, permitiendo la generación de economías de escala y reforzando la eficiencia y la capacidad de producir mayores retornos financieros que redundarían en la mayor rentabilidad de las empresas del sector.

#### Evolución del número de empleados por establecimiento del sector audiovisual madrileño



Fuente: Elaboración propia a partir de SABI, DUAE y Tesorería Gral. de la Seguridad Social - D. G. de Estadística del Ayto. de Madrid

El importante crecimiento del sector en los últimos años ha impulsado la proliferación de empresas de producción, postproducción, servicios, empresas auxiliares, estudios, laboratorios y personal técnico. Los profesionales y técnicos del sector cuentan con una amplia experiencia en rodajes nacionales e internacionales, así como en el manejo de todo tipo de equipos, y es esta base de profesionales el elemento crucial que impulsa el atractivo de Madrid como centro de producción audiovisual internacional.

Madrid cuenta con un sector audiovisual que presenta una sólida estructura, con un grado de cualificación y especialización

Como ejemplo del volumen de actividad audiovisual que se genera en la Ciudad de Madrid, cabe decir que sólo en 2006 se tramitaron 7.700 permisos de rodaje en la capital española, según un balance de autorizaciones concedidas por la Oficina de Rodaje de Madrid, dependiente del Ayuntamiento de la capital. Esta cifra incluye tanto largometrajes como cortos, series y programas de televisión, además de documentales, musicales y anuncios publicitarios. Hay que destacar que la mayoría de estos permisos correspondieron a producciones nacionales. Todos los trámites necesarios para rodar en Madrid son sencillos, hasta el punto que el permiso se obtiene, de media, en sólo una semana.

Por todo ello, como se verá en el siguiente apartado, las grandes empresas de equipamiento técnico tienen su sede en Madrid, así como

las principales distribuidoras y productoras. Aun así, debido a las necesidades de espacio que el sector audiovisual requiere para la instalación de platós y estudios de rodaje, las grandes empresas audiovisuales tienden a desplazarse hacia la corona metropolitana, superando en algunos casos los límites del término municipal. Un ejemplo destacable de este proceso de expansión del sector en el entorno metropolitano de la Capital es “Ciudad de la Imagen”, un área empresarial que aglutina a un elevado número de negocios.

## 2. Producción audiovisual en la Ciudad de Madrid

### 2.1. Actividades cinematográficas y de vídeo

Las actividades de cine y de vídeo tienen en Madrid y su área metropolitana su más importante base productiva en el contexto español

Según los datos recogidos por el Instituto de la Cinematografía y las Artes Audiovisuales (ICAA), referidos a 2007, de las 25 productoras audiovisuales con mayor recaudación, ocho están en la Ciudad de Madrid, siendo la localidad con mayor representación de empresas en dicho *ranking*, pues alberga al 32% de las empresas productoras de mayor volumen.

De esta forma, las empresas de Madrid acaparan el 13,5% de los espectadores correspondientes a las 25 principales sociedades incluidas en el *ranking* y el 13,2% de la recaudación, mientras que suponen el 30,4% de los largometrajes producidos.

Productoras con mayor recaudación (2007)				
Productora	Espectadores	Recaudación (euros)	Largometrajes	Sede
1 Telecinco Cinema S.A.U.	6.020.376	33.693.194,6	11	Alcobendas
2 Rodar Y Rodar Cine Y Television,S.L.	4.274.355	24.317.951,8	1	Barcelona
3 Castelao Productions, S.A.	2.843.263	15.708.167,7	20	L'Hospitalet de Llob.
4 Enrique Cerezo Producciones Cinematograficas S.A.	1.429.569	7.879.703,9	5	Pozuelo de Alarcón
5 Antena 3 Films S.L.	883.021	4.680.232,0	11	S. S. de los Reyes
6 Pedro Costa Prod. Cinemat. , Sa.	786.438	4.321.579,8	1	Madrid
7 Sociedad General De Cine, S.A	726.466	3.984.433,1	9	Tres Cantos
8 Tornasol Films, Sa	546.496	2.865.614,6	17	Madrid
9 Filmmax Animation,S.L.	499.408	2.604.296,0	3	Sgo. De Compostela
10 Drive Cine,S.L.	451.899	2.443.310,8	2	Pozuelo de Alarcón
11 Origen Producciones Cinematograf. , SA.	384.248	2.141.001,3	3	Madrid
12 New Atlantis Line, S.L.	378.695	2.115.121,6	2	Alcobendas
13 Mediaproduccion S.L.	363.414	2.018.431,6	11	Esplugues de Llob.
14 Morena Films, SI	322.666	1.743.222,3	10	Madrid
15 Don Oriol S.A.	303.508	1.629.034,8	1	Villaviciosa de Odón
16 Nada Music,S.L.	292.338	1.578.373,9	2	Galapagar
17 Bren Entertainment,S.A	270.389	1.513.537,9	2	Sgo. De Compostela
18 Duraton Films Producciones Audiovisuales,S.L.	279.286	1.511.035,5	1	Madrid
19 Era Visual P.C.A., S.L.	279.286	1.511.035,5	1	Valencia
20 Don Quijote 2005, S.A.	263.486	1.430.528,4	2	Toledo
21 Realizaciones Audiovisuales Agrupacion De Interes	259.511	1.413.666,1	1	Madrid
22 Columbia Films Producciones Españolas S.A.	253.556	1.403.854,1	1	Madrid
23 Alicia Produce,S.L.	250.691	1.388.872,5	3	Donostia-San Sebastián
24 Elias Querejeta Prod. Cinematog., SI	251.796	1.387.427,3	4	Madrid
25 Volcano Internacional Productions, SI	245.857	1.361.757,3	1	Sta. Cruz de Tenerife

Fuente: Instituto de la Cinematografía y de las Artes Audiovisuales

La importancia de Madrid como nodo productivo del sector audiovisual español se acrecienta si tenemos en cuenta al entorno metropolitano de la Ciudad, ya que, de esta forma, el número de productoras

madrileñas situadas entre las 25 más importantes por número de espectadores y recaudación asciende a 16, el 64% del total. Atendiendo a los parámetros de estudio de espectadores, recaudación y largometrajes producidos, las cifras ascenderían en este caso al 59,4%, al 59,1% y al 64,8%, respectivamente.

En el caso de las empresas distribuidoras del sector, el protagonismo recae, mayoritariamente, sobre empresas multinacionales de origen extranjero, situación muy diferente de las principales empresas productoras, fundamentalmente de capital nacional.

Aún así, Madrid es la principal sede de las distribuidoras que operan en España. Las empresas con sede en la capital acaparan, de entre las 25 compañías con mayor cifra de recaudación, el 85,2% de los espectadores, el 85,4% de la recaudación y el 47,8% de los largometrajes proyectados, copando 12 de las 25 primeras posiciones.

Ampliando de nuevo el enfoque territorial para alcanzar los municipios de la corona metropolitana, se puede observar como el número de empresas asciende a 15 (60%), la cuota de espectadores asciende al 86,8%, la de recaudación al 87% y la de largometrajes al 52%.

#### Distribuidoras con mayor recaudación (2007)

Distribuidora	Espectadores	Recaudación (euros)	Largometrajes	Sede
1 Warner Bros Entertainment España	22.204.391	123.507.444,4	44	Madrid
2 Universal Pictures International Spain	19.130.677	105.896.979,4	88	Madrid
3 Hispano Foxfilm	17.327.752	95.028.458,4	71	Madrid
4 The Walt Disney Company Iberia	12.728.380	70.270.728,7	49	Madrid
5 Sony Pictures Releasing De España	11.129.796	61.274.539,7	47	Madrid
6 Aurum Producciones	6.604.438	35.958.501,8	32	Madrid
7 Dea Planeta	5.985.695	33.217.093,3	37	Barcelona
8 Tripictures	4.525.392	25.282.820,8	32	Madrid
9 Soc. Gral. De Derechos Audiovisuales	3.491.111	19.138.149,8	64	L'Hospitalet de Llob.
10 Alta Classics	2.998.892	16.160.626,9	83	Madrid
11 Manga Films	2.047.094	11.244.498,9	69	Barcelona
12 Notro Films	1.002.115	5.604.865,4	38	Barcelona
13 New World Films International	980.638	5.386.817,0	7	Pozuelo de Alarcón
14 Zeta Audiovisual	812.204	4.526.881,5	12	Barcelona
15 Golem Distribucion	813.366	4.385.763,4	68	Pamplona/Iruña
16 Wanda Vision	731.321	4.030.516,7	35	Pozuelo de Alarcón
17 Vertigo Films	581.278	3.199.383,3	58	Madrid
18 A Zeta Cinema	437.284	2.359.201,1	6	Madrid
19 Barton Films	370.936	1.918.478,8	30	Bilbao
20 Karma Films	225.730	1.206.713,6	22	Madrid
21 Film Corporation 2000	300.719	1.031.436,5	188	Barcelona
22 Escarlata Films	157.312	860.837,0	3	Madrid
23 Luk Internacional	170.317	856.355,5	8	Barcelona
24 Eurocine Films	143.272	757.106,7	23	Figueres
25 Fiins Y Piniculas	129.178	684.593,8	5	Boadilla del Monte

Fuente: Instituto de la Cinematografía y de las Artes Audiovisuales

Todo ello ofrece el reflejo de la importancia del sector de producción cinematográfica en la Ciudad de Madrid dentro del panorama del sector audiovisual español.



## 2.2. Actividades de radio y televisión

Por lo que respecta a las actividades de radio y televisión, Madrid es el referente indiscutible, tanto en la producción, como en la localización de las principales sedes de los grandes operadores de televisión de ámbito nacional.

Las sedes operativas de los grandes operadores de radio y televisión de ámbito nacional se encuentran en el área metropolitana de Madrid

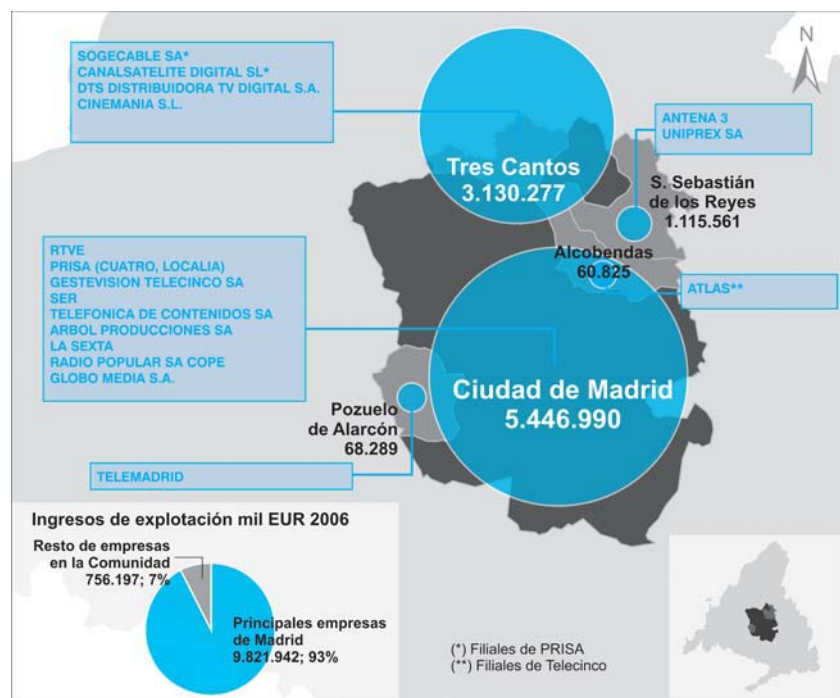
Las sedes operativas de TVE, Antena 3, Grupo PRISA (Cuatro, Sogecable, Canal Satélite Digital, Localia), Telecinco, Net TV, Veo TV, La Sexta, etc., se encuentran instaladas en el área metropolitana de Madrid, configurando un polo audiovisual de primer nivel a escala nacional y europea.

La industria audiovisual asociada a la producción televisiva genera, asimismo, una potente plataforma de creación de contenidos en el entorno inmediato de la Ciudad de Madrid. De este modo, la capital concentra buena parte de las grandes empresas de producción de series de ficción, concursos y todo tipo de contenidos audiovisuales destinados a la televisión.

La capital concentra buena parte de las grandes empresas de producción de series de ficción, concursos, documentales y todo tipo de contenidos audiovisuales destinados a la televisión

Así, en cuanto a la representación territorial de las actividades de radio y televisión, teniendo en cuenta las cifras recogidas en la base de datos S.A.B.I., de las 25 primeras empresas ordenadas según el volumen de sus ingresos de explotación, 16 se localizan en Madrid o en su entorno metropolitano, en la capital la sede de ocho de ellas (nueve si sumamos a RTVE, que no aparece en la base de datos). Estas 25 primeras empresas representan en conjunto el 87,2% de los ingresos de explotación de las empresas de radio y televisión de España, por lo que son una muestra suficientemente representativa del sub-sector.

### Principales empresas de radio y televisión en Madrid (Ingresos de explotación)



Fuente: Elaboración propia a partir de SABI



La cifra de ingresos de explotación correspondientes a las empresas madrileñas sobre el total nacional asciende al 43,9% del total, cifra que aumenta hasta el 77,8% si tenemos en cuenta el total de la Comunidad de Madrid. Estas cifras dan la medida de la importancia capital de Madrid como núcleo aglutinador de la producción audiovisual en el campo de la radio y la televisión en España.

Estas empresas (tales como Árbol Producciones y Globo Media o ATLAS) son las principales factorías que aprovisionan gran parte de la programación de la televisión española, pero también forman parte del engranaje que hace mover importantes producciones cinematográficas (de cortos y largometrajes) para cine y televisión, así como cine de animación, documentales, publicidad, noticias, reportajes de investigación, etc.

Dichos contenidos han tenido una gran acogida en los mercados exteriores, fortaleciendo la expansión internacional del sector. Sirvan unos pocos ejemplos de éxito internacional de producciones nacidas en la Ciudad de Madrid para atestiguar este éxito: series como Los Serrano, Médico de Familia, UPA Dance o series de animación como Pocoyó, cosechan grandes éxitos más allá de nuestras fronteras.

Una importante fuerza de arrastre para el crecimiento del sector es la gran presencia del español como lengua de comunicación universal. El elevado número de hablantes en lengua castellana y su crecimiento, así como el incremento en el número de estudiantes que eligen el español como segunda lengua en todo el mundo (en especial en Europa, EEUU y Brasil), ofrece enormes oportunidades de exportación y crecimiento a la producción audiovisual española.

Las productoras audiovisuales generan también contenidos para otros sectores, como por ejemplo el sector de los videojuegos, y están embarcados en un amplio proceso de diversificación para satisfacer la demanda de los nuevos soportes de audio y vídeo, diversificando su producción hacia los contenidos para teléfonos móviles y reproductores MP3 y MP4.

En definitiva, todo este proceso de crecimiento del sector, expansión internacional y generación de nuevas plataformas audiovisuales augura un futuro prometedor para el sector en la Ciudad de Madrid.

### 3. Madrid en el contexto audiovisual internacional

Las oportunidades que brinda Madrid para la industria audiovisual son muy relevantes si tomamos en cuenta la amplia gama de escenarios urbanos y arquitectónicos que ofrece. Además, su situación geográfica privilegiada y su excelente red de transportes y comunicaciones la convierten en el más importante centro cultural de España y en un importante espacio para la industria audiovisual internacional.

Hoy por hoy, Madrid, al igual que otras ciudades europeas como Berlín y París, es una de las ciudades más representadas en el cine, convirtiéndose en uno de los platós cinematográficos más importantes a escala internacional.

Tal como puede observarse en la siguiente tabla, el número de empleados en el sector audiovisual de la Ciudad de Madrid se asemeja al de Londres y supera al de otras regiones europeas que poseen una potente industria audiovisual<sup>2</sup>, como París-Ille de France y Berlín-Brandemburgo.

#### Comparativa internacional del sector audiovisual. Año 2006

	Empleo
Ciudad de Madrid	23.653
Comunidad de Madrid	32.738
Berlín-Brandemburgo	14.000
Londres	24.735
París-Ille de France	15.000

Fuente: SABI y D.G. de Estadística del Ayto. de Madrid, T. Gral. de la SS, Medienboard Berlin-Brandenburg, UK Film Council Yearbook, Ille de France Film Commission.

En cuanto a la vertiente de la exhibición cinematográfica, en la siguiente tabla se observa cómo la Ciudad de Madrid alberga un elevado número de pantallas de exhibición, aunque inferior al de otras ciudades europeas como París. Sin embargo, considerando las del área metropolitana, un total de 623 pantallas, superan a las de otras regiones europeas como la región de Berlín-Brandemburgo o la de Londres.

#### Pantallas de exhibición. Año 2006

Ciudad de Madrid	266
Comunidad de Madrid	623
Berlín-Brandemburgo	440
Londres	532
París	379

Fuente: D.G. de Estadística, Ayto. de Madrid, Medienboard Berlin-Brandenburg, UK Film Council Yearbook, Ille de France Film Commission.

Actualmente, la Ciudad de Madrid pertenece a la red europea de capitales de cine, Capital Regions for Cinema (CRC), cuyos miembros fundadores son: Ille de France Film Commission, Roma-Lazio Film Commission, Madrid Film Commission y Medienboard Berlin-Brandenburg GmbH. Esta red tiene como objetivo unir el enorme potencial creativo de las capitales europeas y fomentar un ambiente de cooperación entre los productores europeos. Con esta iniciativa se pretende impulsar la producción cinematográfica y audiovisual en el ámbito cultural, creativo y económico de las capitales europeas participantes y por ende, del mercado a escala internacional.

Además de la red europea, existe una única asociación cinematográfica con miembros internacionales, la Asociación Internacional de Comisionados de Cinematografía (AFCI), creada en 1975 por un pequeño grupo cinematográfico y con más de 300 miembros de 30 países en la actualidad. Los servicios que presta favorecen a sus asociados por la amplia información que le suministran y a la industria cinematográfica en general por las ferias internacionales y congresos sectoriales y formativos que organiza.

<sup>2</sup> El empleo correspondiente a París-Ille de France recoge sólo los trabajadores permanentes y en Londres se refiere a la región Londres-Sureste de Inglaterra.

#### 4. Un sector en plena transformación: nuevo marco normativo y políticas de apoyo al sector

Una vez caracterizado el sector audiovisual de la Ciudad de Madrid, su relevancia en la economía madrileña y su posicionamiento en el contexto europeo de referencia, es preciso identificar aquellas iniciativas que están transformando el sector, tanto desde un punto de vista normativo como desde un punto de vista estratégico en el ámbito comunitario, nacional, autonómico y local.

##### 4.1. Nuevo marco normativo

Con respecto al contexto normativo, es preciso recordar, que el audiovisual actualmente es considerado como un sector que engloba actividades de gran diversidad: producción de contenidos, telecomunicaciones, medios de comunicación social, Internet, etc. Este cambio estructural ha requerido el diseño de un nuevo marco normativo, teniendo en cuenta la evolución tecnológica y la implicación de los agentes involucrados en el sector.

Las transformaciones proceden, en primer lugar, de la Directiva 2007/65/CE<sup>3</sup>, que se basa en dos principios fundamentales: la libre circulación de los programas de televisión europeos en el mercado interior y la obligación de que las cadenas de televisión reserven más de la mitad de su tiempo de emisión a obras europeas. Ambos principios presentan implicaciones positivas para las empresas de la Ciudad dedicadas a la producción de contenidos televisivos. En el ámbito nacional, destaca el Real Decreto 1652/2004, de 9 de julio, que regula la inversión obligatoria de un 5% de los ingresos del ejercicio anterior para la financiación de la producción europea y española de cine y TV.

##### 4.2. Políticas comunitarias, nacionales y autonómicas de apoyo

Además de las transformaciones regulatorias, el sector audiovisual recibe, por sus especiales características, apoyos a escala europea, nacional y autonómica.

Desde la Unión Europea, el Programa MEDIA 2007<sup>4</sup> prevé medidas de apoyo a la industria europea de cine y televisión, con el objetivo de aumentar la audiencia de las obras audiovisuales europeas. Sus principales objetivos son:

- Preservar la diversidad cultural y lingüística, y el patrimonio audiovisual europeo, garantizar su acceso público y el diálogo intercultural;
- Aumentar la audiencia de las obras audiovisuales europeas dentro y fuera de la UE;
- Reforzar la competitividad del sector audiovisual europeo en el marco de un mercado abierto y competitivo que favorezca el empleo.

<sup>3</sup> La Directiva 2007/65/CE de Servicios de Medios Audiovisuales revisa la Directiva Televisión sin Fronteras (TSF) adoptada en 1989.

<sup>4</sup> El Programa MEDIA 2007 sucede a los programas precedentes MEDIA Plus y MEDIA Formación, y abarca el período 2007-2013.

A escala nacional, se aprobó en 2004 el “Plan de Impulso de la radio y la TV digital”. Con este plan se ha logrado crear una oferta diversificada de nuevos canales de TV, gracias a la entrada de nuevos operadores. Asimismo, se creó el Plan de Reforma del Sector Audiovisual<sup>5</sup>, tiene por objetivo la modernización del panorama televisivo nacional a través del diseño de un nuevo modelo de financiación mixta y de los mecanismos de control de la RTVE. Por último, el Plan propone la creación del Consejo de Medios Audiovisuales.

En la Comunidad de Madrid también se han llevado a cabo medidas para potenciar el sector audiovisual, como la constitución del Consorcio Audiovisual de Madrid, y la creación del Plan Integral del Sector Audiovisual, para reforzar industria madrileña, los derechos de menores y la propiedad intelectual.

#### 4.3. Iniciativas emprendidas por el Ayuntamiento de Madrid para apoyar al sector audiovisual

Por último, cabe destacar las iniciativas emprendidas por el Ayuntamiento de Madrid para apoyar al sector audiovisual. En 2003 se creó un nuevo departamento destinado al apoyo de la cinematografía, la Oficina de Promoción y Difusión del Cine Español. Desde su creación, se han puesto en marcha cinco convocatorias de subvenciones para promocionar el cine a través de festivales en la Ciudad y un festival internacional propio (DOCUMENTA MADRID).

Con respecto a la promoción exterior, en 2004 se constituyó Madrid Film Commission, que asume las competencias de difusión de nuestro cine y de promoción de Madrid. En su patronato, junto al Ayuntamiento de Madrid, están también representadas las asociaciones profesionales (FAPAE y EGEDA), la Comunidad de Madrid y el resto de Oficinas de Promoción de España. Respecto a la promoción exterior, la actividad más destacada de la Oficina ha sido su incorporación a la organización de Madrid de Cine (Spanish Film Screenings), que se ha convertido en el acontecimiento anual más importante para la difusión internacional del cine español. Madrid de Cine, promovido por FAPAE, es una iniciativa a la que además de la Oficina de Promoción y Difusión del Cine Español, se incorporaron instituciones como la Empresa Municipal de Promoción de Madrid, el ICAA, el ICES, Promomadrid, la Consejería de Cultura y Turismo de la Comunidad de Madrid, la CEIM y Madrid Film Commission.

Otros organismos como el Centro Madrileño de Imágenes o Intermediae y el Medialab programan habitualmente trabajos audiovisuales en sus espacios de proyección. Adicionalmente, el Ayuntamiento de Madrid, promueve publicaciones, ediciones de DVD y proyecciones en La Noche en Blanco, cede espacios para la realización de festivales de cine, colabora con la Coordinadora de Festivales de Cine de Madrid (FILMAD), la Fílmoteca Española, el Cine Estudio del Círculo de Bellas Artes, y coopera con la Academia de las Artes y las Ciencias Cinematográficas de España en sus Premios Goya.

<sup>5</sup> El Consejo de Ministros aprobó el Plan de Reforma del Sector Audiovisual, 24 de julio de 2005.