

**RESUMEN
EJECUTIVO
EXECUTIVE
SUMMARY**

RESUMEN EJECUTIVO

1. Análisis de coyuntura de la Ciudad de Madrid

1.1. Entorno y perspectivas económicas

La economía española se encuentra en un proceso de ajuste, que le ha llevado a registrar una contracción del PIB en los últimos dos trimestres de 2008 y a situar el crecimiento medio en el conjunto del año en un 1,2% respecto a 2007, lo que ha supuesto la menor tasa de crecimiento desde 1993. Un aspecto a destacar ha sido la contribución positiva del sector exterior, algo que no habíamos visto en los últimos años, y que responde al fuerte ajuste de las importaciones en un contexto de caída del consumo y de la inversión.

La situación económica en la Comunidad de Madrid ha ido empeorando ante la evolución cada vez más negativa de la economía mundial. Según los datos correspondientes al cuarto trimestre de 2008, el PIB ciclo-tendencia de la región ha disminuido en un 1% respecto al mismo periodo de 2007, reflejando una contracción de más de dos puntos frente al crecimiento del trimestre anterior y un descenso más pronunciado que el registrado por la media nacional.

Según la Encuesta de Población Activa, en el cuarto trimestre de 2008 se han destruido un total de 16.800 empleos respecto al año anterior, lo que supone un descenso del 0,5% interanual. Por otro lado, el número de activos sigue ascendiendo y, con la evolución negativa de la ocupación, se ha incrementado notablemente el número de parados, superando las 345.000 personas.

1.2. Actividades productivas

INDUSTRIA

La actividad productiva de las ramas industriales en la Comunidad de Madrid, medida a través del Índice de Producción Industrial (IPI) muestra en los tres últimos meses disponibles nuevos descensos que refuerzan la tendencia negativa observada a lo largo de 2008. En enero de 2009 el IPI presentó una variación interanual del -3,6%, en línea con las variaciones de -3,6% y 2,9% registrados en noviembre y diciembre.

La afiliación a la Seguridad Social en la industria de la Ciudad de Madrid agudizó su caída en el cuarto trimestre de 2008, con una variación del -4,2%, tras el -2,0% y -0,7% de los trimestres anteriores. Tras estos descensos la cifra total de afiliados en la industria de la Ciudad se sitúa en 108.113, lo que supone una pérdida de 2.181 empleos en este sector desde el trimestre precedente.

En el cuarto trimestre los datos brutos del VAB industrial del conjunto de la Comunidad de Madrid mostraron una variación interanual del -5,0%, moderando ligeramente su caída respecto al trimestre anterior.

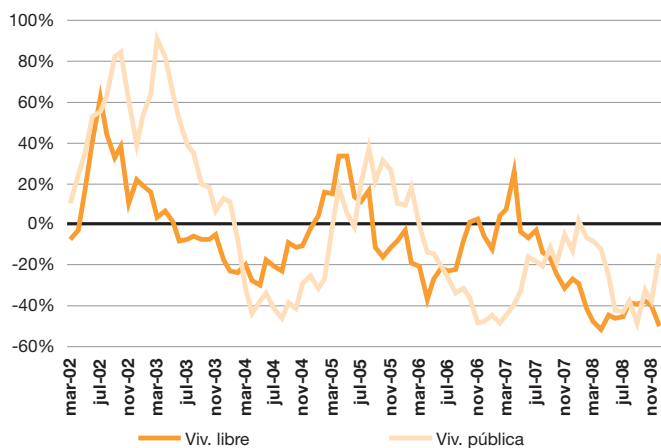
CONSTRUCCIÓN Y MERCADO INMOBILIARIO

La dinámica del sector de la construcción dentro del mercado laboral continuó deteriorándose durante el cuarto trimestre de 2008. Así, los trabajadores afiliados a la Seguridad Social empleados en la construcción eran 119.732 en el cuarto trimestre del año, un 19,8% menos que en el mismo periodo de 2007. un deterioro menos acusado que el registrado en el conjunto del país, donde los afiliados del sector de la construcción se contrajeron casi un 24% en el mismo periodo.

Durante 2008 se concedieron 6.464 nuevas licencias para construir viviendas en la Ciudad de Madrid, un 38,9% menos que las más de 10.500 licencias que se aprobaron durante el año 2007.

El apoyo del Ayuntamiento de Madrid a la construcción de viviendas protegidas ha evitado una caída más pronunciada de la actividad residencial. De esta manera durante 2008 se concedieron licencias para la edificación de 3.727 viviendas libres y 2.737 viviendas con algún tipo de protección. Así, durante el pasado año la iniciación de viviendas libres se contrajo un 49,6% respecto al año anterior, mientras que la referida a viviendas protegidas cayó poco más del 14%. Con esto, en Madrid más de 42 viviendas de cada 100 iniciadas contaba con algún tipo de protección.

Licencias de viviendas de nueva edificación. Libres y protegidas (tasa media anual)



Fuente: Área de Gobierno de Urbanismo y Vivienda Ayuntamiento de Madrid

SERVICIOS

Sistema financiero

En el cuarto trimestre de 2008, tanto la inversión crediticia como los depósitos de clientes continúan registrando crecimientos cada vez más moderados en la Comunidad de Madrid, una tendencia que también se observa en la media española.

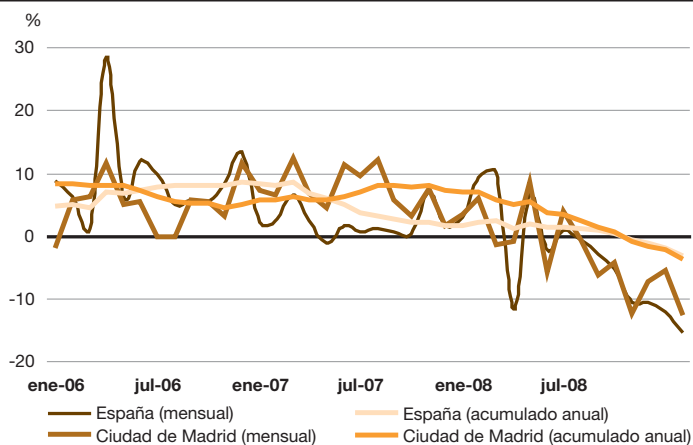
El mercado hipotecario continúa su ajuste y en los últimos tres meses del año el número de hipotecas en la Comunidad de Madrid se ha reducido un 19,3%, registrándose en noviembre un volumen inferior a las 9.000 hipotecas, el nivel más bajo de los últimos seis años. Sin embargo, en este mismo periodo el importe se ha incrementado un 5,9%, un resultado que refleja el descenso del Euribor, que se situaba en torno al 3% en diciembre de 2008.

La tendencia bajista continúa instalada en las principales bolsas internacionales, incluida la Bolsa de Madrid, que volvía a registrar un nuevo mínimo a principios de marzo, situando su valor ligeramente por debajo de los 720 puntos. Desde entonces se ha incrementado el nivel, situándose por encima de los 820 puntos a finales de mes.

Turismo

La demanda turística en el trimestre de diciembre de 2008 a febrero de 2009, que puede verse reflejada en las cifras de pernoctaciones en alojamientos hoteleros en la Ciudad de Madrid, se redujo notablemente, mostrando una caída interanual acumulada del 8,5%, como resultado de la actual crisis económica que se está viviendo a escala mundial. Esta tendencia negativa del número de pernoctaciones viene ocurriendo desde la segunda mitad de 2008, si bien el ritmo de deterioro se ha incrementado en los últimos meses, llegando incluso a mostrar una reducción interanual del -12,6% en el mes de febrero de 2009.

**Pernoctaciones en hoteles
(tasa interanual de los datos mensuales y del acumulado anual)**



Fuente: Encuesta de Ocupación Hotelera (EOH) - INE

Transporte y movilidad

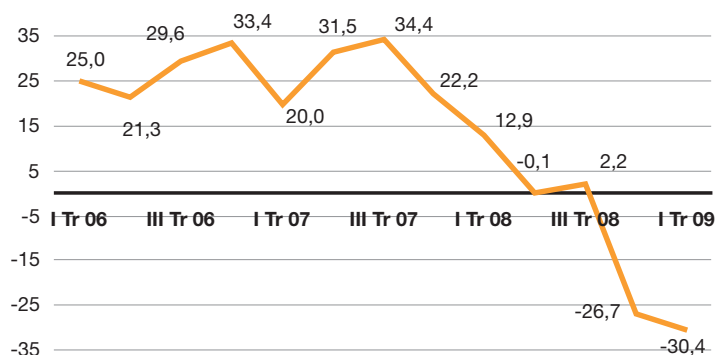
La crisis sigue afectando al transporte de viajeros, especialmente al transporte aéreo, que desciende un -15,8% durante el período diciembre-febrero. El descenso de pasajeros con origen y destino en el aeropuerto de Madrid-Barajas ha sido más acusado en los desplazamientos nacionales. El tráfico de mercancías por vía aérea ha descendido tanto en los vuelos nacionales como internacionales, pero el menor descenso se ha dado en los vuelos con origen o destino fuera del territorio nacional.

Por lo que se refiere al transporte urbano, se ha producido un ligero aumento de la intensidad media diaria del tráfico urbano en la Ciudad de Madrid, así como de la velocidad media. Además, entre los meses de octubre y diciembre de 2008 ha descendido el número de viajeros que utilizan el transporte colectivo (autobús y metro) un 1%.

1.3. Dinámica empresarial

La crisis económica se está dejando sentir con especial virulencia en el número de actos de constitución de sociedades, que volvió a alcanzar en la Ciudad de Madrid un mínimo de la serie de los últimos años en el mes de diciembre de 2008, último mes para el que disponemos de datos. El número de constituciones se situó en dicho mes en 1.066 constituciones de media anual, acumulando ya más de un año de caídas en dicho indicador. Las expectativas apuntan al mantenimiento de la tendencia negativa, esperándose que nos situemos por debajo de los 1.000 actos de constitución ya en el primer trimestre de 2009.

Indicador de Confianza Empresarial. Ciudad de Madrid



Fuente: Encuesta de Clima Empresarial elaborada por el Observatorio Económico del Área de Gobierno de Economía y Empleo - Ayuntamiento Madrid

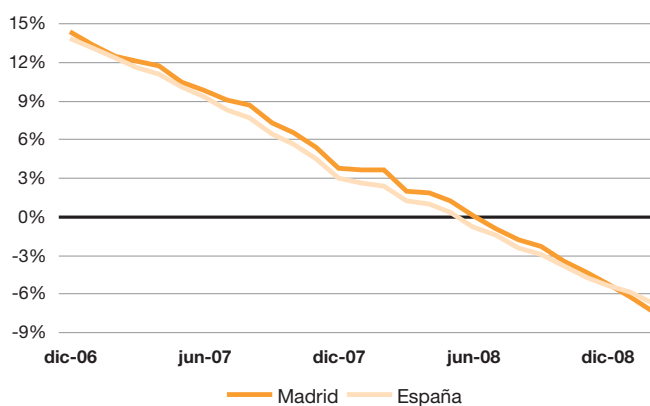
Se ha producido un nuevo descenso en el indicador de confianza empresarial de la Ciudad de Madrid, elaborado por el Ayuntamiento de Madrid. La caída ha supuesto alcanzar nuevos mínimos globales en la serie histórica disponible para este indicador, al situarnos con un valor de -30,4, indicativo de que la crisis se está intensificando en

el primer trimestre de 2009. Los resultados obtenidos muestran que la percepción de los empresarios sobre el entorno económico y sus previsiones de actividad y beneficio siguen siendo muy negativas en el primer trimestre de 2009, sin preverse una mejora significativa tampoco para el segundo.

1.4. Demanda

Las ventas al por menor en la Comunidad de Madrid continuaron con su descenso durante los primeros meses de 2009, siguiendo la tendencia observada a lo largo de 2008. Durante los meses de diciembre, enero y febrero se observó una variación media anual de las ventas del -9,5%, -10,0% y -13,1%, respectivamente.

Ventas al por menor a precios constantes (tasa media anual)



Fuente: INE

En cuanto a la afiliación, el comercio al por menor en la Ciudad de Madrid mostró una variación interanual del -1,9% en el último trimestre de 2008, profundizando la tendencia de la desaceleración registrada ya en los restantes trimestres del año.

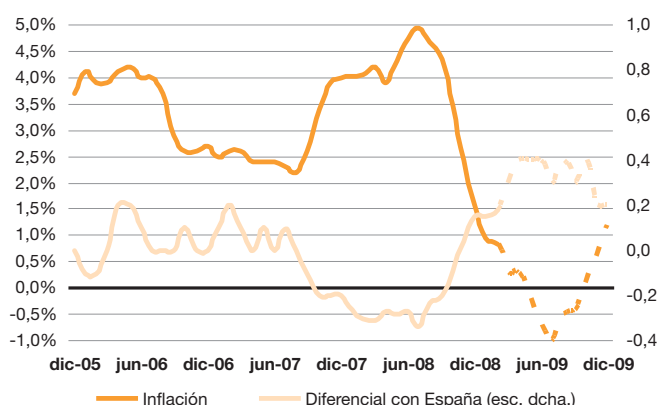
En la Comunidad de Madrid, el déficit comercial acumulado en los últimos 12 meses presentó en diciembre una variación interanual del -5,5%, descendiendo hasta los 39.764 millones de euros, por debajo de los niveles observados a lo largo de 2008. Se mantiene así la reducción del déficit acumulado. Esta evolución responde fundamentalmente a la caída de la demanda de importaciones de la Comunidad de Madrid.

1.5. Precios y salarios

La evolución del IPC de la Comunidad de Madrid mantiene una senda descendente hasta situarse en febrero en un 0,8% interanual, dos décimas menos que el mes anterior. En España, la inflación se situó en un 0,7%, de modo que el diferencial con la media nacional se posicionó en los 0,1 puntos porcentuales. El índice subyacente ha experimentado una intensa moderación respecto a febrero de 2007, situándose en un 1,7%, aún por encima del índice general. Las previsiones apuntan a que el IPC de la región intensificará su desaceleración hasta registrar en julio un -1,0%. A partir de entonces, se espera un aumento paulatino que llevará a una tasa interanual del 1,7% en diciembre. A pesar de la ligera ralentización observada en el Índice de Precios Industriales (IPRI) de la Comunidad de Madrid, sus tasas de crecimiento siguen siendo elevadas, a diferencia de lo observado en España, un 5,4% en enero frente al -0,6%.

Se observa un descenso en los precios de la vivienda, a escala regional y municipal, siendo más pronunciado en la usada, un -4,9% en la región y un -3,5% en la Ciudad. La vivienda nueva ha desacelerado su avance, aunque sin mostrar tasas negativas de crecimiento, como en el caso de España (un 2,6% en la región y un 4,7% en Madrid capital).

IPC en la Comunidad de Madrid (tasa interanual)



***Nota:** Las líneas discontinuas corresponden a predicciones
 Diferencial calculado con las previsiones del Instituto Flores de Lemus
 Fuente: INE e IFL

1.6. Mercado de trabajo

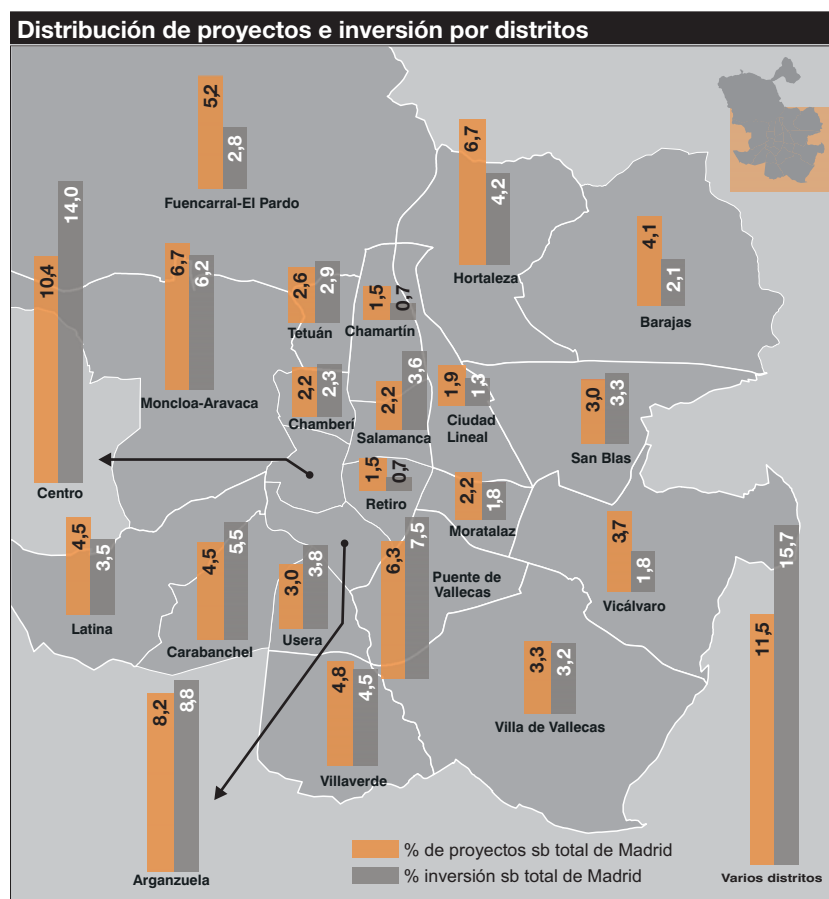
El deterioro del mercado laboral en la Ciudad de Madrid se ha intensificado en el cuarto trimestre de 2008 y ello ha tenido su reflejo en la evolución de la población ocupada (registra una caída del -1,3% en tasa interanual según la Encuesta de Población Activa) y de la población parada (con un aumento del 62,3% en términos interanuales y un peso del 9,6% en la población activa). La población activa, sin embargo ha intensificado su crecimiento, observándose el efecto contrario al esperado en un entorno de crisis (efecto desánimo), lo que se está produciendo principalmente en el colectivo de varones y el tramo de edad de 25 a 29 años.

Los colectivos más afectados por el deterioro de la actividad económica son los no asalariados (autónomos) y los trabajadores del sector de la construcción, que registran los mayores descensos en términos interanuales. Sin embargo, se observa un contagio generalizado al resto de colectivos y sectores de actividad, sobre todo a las ramas industriales. Destaca el buen comportamiento del sector servicios, que ha mantenido el ritmo de creación de empleo debido a las contrataciones asociadas a la campaña de Navidad.

2. Equilibrio territorial

Impacto y dimensión territorial de los Proyectos del Fondo Estatal de Inversión Local en Madrid

El Ayuntamiento de Madrid agotará al máximo el potencial que le permite el Fondo Estatal de Inversión Local. Los 554 millones de euros que se van a invertir en 269 proyectos generarán sobre la economía madrileña un VAB de 419 millones de euros y un empleo aproximado de 8.000 puestos de trabajo.



mejora de la calidad de vida de todos los ciudadanos y visitantes, como muestra su distribución por toda la Ciudad.

Las tres áreas que desarrollan un mayor volumen de proyectos son la de espacios públicos, con 65 actuaciones que suponen un 24,2% del total, la de deportes, con 61 actuaciones (el 22,7%), y la de equipamientos, que ejecutará 52 proyectos (el 19,3%). Les sigue el área de zonas verdes (15,2%), cultura (7,4%), economía (4,1%), movilidad sostenible (3,7%) y medioambiente (3,3%).

3. Polo de atracción

Efectos derivados del proceso olímpico para la actividad turística

El proceso olímpico puede ser un importante soporte para el crecimiento en el número de turistas en los próximos años. La renovación y ampliación de la planta hotelera puesta en marcha como consecuencia de las expectativas olímpicas, la mejora de las infraestructuras y el refuerzo de la imagen internacional de la Ciudad en base a las mejoras expuestas y a la campaña promocional que supone la propia carrera olímpica, pueden suponer un importante acicate para el crecimiento del número de turistas que llegan a la Ciudad de Madrid.

En este sentido, el actual proceso de Candidatura, Madrid 2016, puede explicar parte del mayor crecimiento turístico vivido por la Ciudad de Madrid en los últimos años. Durante el periodo 2004-2008, dicho diferencial se traduciría en 750.000 viajeros más. Estos visitantes adicionales suponen un gasto turístico de 490 millones de euros, con capacidad de generar un efecto sobre la economía madrileña de más de 393 millones de euros en términos de VAB y 10.000 empleos.

Impacto sobre el Empleo del Gasto Turístico derivado de los Juegos Olímpicos en la Ciudad de Madrid. Escenario intermedio

	Total	Directos	Indirectos	Inducidos
A,B Agricultura, ganadería, caza y selvicultura y pesca	242,2	154,6	4,9	82,7
C,E Energía y minería	198,5	118,5	27,5	52,5
D Industria manufacturera	940,2	401,5	137,6	401,1
F Construcción	353,0	25,0	158,2	169,8
G Comercio; venta y reparación de vehículos	4.598,9	2.976,6	135,1	1.487,2
H Hostelería	12.838,2	12.049,2	58,1	730,9
I Transporte, almacenamiento y comunicaciones	4.355,5	3.819,5	185,9	350,0
J Intermediación financiera	450,3	133,1	72,8	244,3
K Actividades inmobiliarias y alquileres; servicios empresariales	1.879,4	1.127,5	324,4	427,5
L Administración pública, defensa y seguridad social	81,7	0,2	1,4	80,1
M Educación	402,1	31,5	24,0	346,7
N Actividades sanitarias y veterinarias, servicios sociales	421,1	0,3	30,8	390,0
O,P Servicios prestados a la comunidad; servicios personales	1.025,5	0,8	26,4	998,2
Total	27.786,4	20.838,4	1.187,0	5.761,1

Fuente: Elaboración propia a partir de TIO 2004 (Instituto de Estadística de la Comunidad de Madrid)

Hacia el futuro, y si finalmente se celebrasen los juegos en Madrid, se estima una entrada de entre 1,5 y 2 millones de nuevos turistas lo que supondría unos ingresos de 1.020 millones de euros en el escenario moderado y 1.359 millones de euros en el escenario intermedio. En el primer caso, los efectos económicos directos, indirectos e inducidos

acarrearían la adición de 1.090 millones al VAB de la Ciudad de Madrid y la generación de 27.786 puestos de trabajo equivalentes a tiempo completo, con un mayor impacto sobre las ramas de actividad de la hostelería, las del comercio y la venta y reparación de vehículos y las ramas del transporte, almacenamiento y comunicaciones.

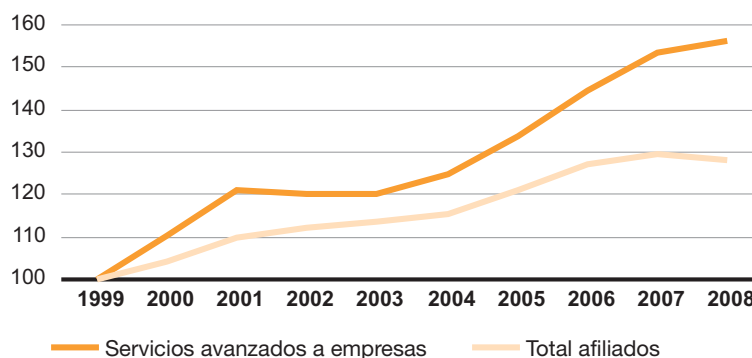
4. Monográfico

Los servicios avanzados a empresas

La fortaleza del sector de servicios avanzados en Madrid está respaldada especialmente por su amplia base de demanda. No en vano la Ciudad ocupa el primer puesto en el *ranking* de ciudades españolas con mayor número de sedes de empresas, tanto nacionales como extranjeras. Asimismo, unos de los rasgos distintivos del subsector de servicios avanzados es su dotación de capital humano cualificado. En este sentido, Madrid es la principal sede universitaria y de escuelas de negocios del país. En tercer lugar, para este ámbito de actividad tiene especial importancia el componente tecnológico. A este respecto, Madrid presenta un elevado volumen de inversión en actividades de I+D, con un 2,7 % del PIB, lo que supera la media correspondiente al conjunto de España y también de Europa.

Por otra parte, los datos confirman que se trata de un sector en ascenso en la Ciudad de Madrid. En términos de empleo, entre 1999 y 2008, el subsector registró un crecimiento del 56,4%, el doble al de la afiliación total de la Ciudad en su conjunto, que se incrementó un 28,2%.

Afiliación en servicios avanzados en la Ciudad de Madrid (1999=100)



Fuente: D. G. de Estadística del Ayto. de Madrid - Tesorería Gral. de la Seguridad Social

Esta especialización de Madrid es una garantía de futuro al tratarse de actividades que cuentan con unas prometedoras perspectivas. Así lo indican numerosas publicaciones, como *Jobs of the Future* (Accenture, 2006), *Eurostat Regional Yearbook-Focus on Business Services* (Eurostat, 2008) o *Nuevos nichos de negocio en un contexto de crisis para las empresas españolas* (Viálogos-CAN y Afi, 2008). Además, el marco institucional internacional está planteando iniciativas que reforzarán el potencial de crecimiento de este sector, entre las que destaca la próxima transposición completa de la Directiva Europea de Servicios (2006/123/EC).