

1

**ANÁLISIS DE
COYUNTURA
DE LA CIUDAD
DE MADRID**

1. ENTORNO Y PERSPECTIVAS ECONÓMICAS

Sorpresa positiva de los PIB del segundo trimestre en Alemania y Francia: 0,3% trimestral

Con las primeras cifras de crecimiento en el segundo trimestre de 2009 en dos de las principales economías del Área euro (Francia y Alemania) -después un año de descensos reiterados-, parece confirmarse la salida de un escenario de “caída libre” en la actividad y se está empezando a pensar en cuáles pueden ser los vectores que den soporte a las cifras actuales en el segundo semestre de 2009. Los cuadros macro siguen revelando debilidades que matizan el optimismo que en un principio pueden suscitar los datos del segundo trimestre: fuerte contracción de la inversión empresarial, recuperación del consumo de las familias auspiciada por los estímulos públicos, y drenaje todavía elevado de inventarios por la debilidad de su demanda interna.

Hasta el momento, la gestión de inventarios le ha permitido al sector empresarial satisfacer una demanda muy deprimida sin recurrir a nueva producción. La fuerte reducción que se está observando en el volumen de existencias es la primera condición para asistir a una recuperación sostenida del ciclo de manufacturas, que soporte el crecimiento en la segunda parte de 2009. La segunda condición se traduce en una reactivación de las ventas, que tardará más en producirse a tenor de la posición de los hogares y el retardo con el que continúa manifestándose la caída de la actividad en términos de empleo.

Crecimiento interanual del Área Euro (tasa interanual)					
Tasa interanual	2T08	3T08	4T08	1T09	2T09
PIB	1,5	0,5	-1,7	-4,9	-4,7
Consumo	1,0	0,6	0,1	-0,4	0,0
Privado	0,5	0,0	-0,7	-1,4	-0,8
Público	2,3	2,3	2,5	2,6	2,2
FBCF	1,1	-1,0	-5,5	-11,0	-10,9
Existencias ⁽¹⁾	-0,4	-0,2	0,2	-0,9	-0,9
Demanda interna ⁽¹⁾	0,8	0,3	-0,3	-2,9	-3,1
Exportaciones	4,0	1,4	-6,7	-16,6	-17,1
Importaciones	2,6	1,1	-3,8	-12,9	-14,4
Demanda externa ⁽¹⁾	0,7	0,2	-1,4	-2,0	-1,5

(1) Aportación al crecimiento interanual del PIB
Fuente: Eurostat

Los primeros datos de inflación de agosto han servido para confirmar que los mínimos de este año han quedado atrás, en concreto en el mes de julio

Por otro lado, los primeros datos de inflación de agosto han servido para confirmar que los mínimos de este año han quedado atrás, en concreto en el mes de julio. Tanto en el Área euro como en EEUU se han registrado correcciones significativas de las tasas negativas de inflación (en el primer caso hasta el -0,2% desde el -0,7% de julio, y en

el segundo, hasta el -1,5% desde el -2,1% del mes anterior), en línea con lo esperado, y que encuentran su explicación en la evolución de los componentes volátiles, tanto energía como alimentos sin elaborar. Las previsiones apuntan a que la senda de recuperación se consolidará a partir de ahora, intensificándose en el tramo final de 2009 y durante el primer semestre de 2010, cuando se espera observar los repuntes más significativos de las tasas generales.

Sin embargo, el repunte previsto en la inflación no debe interpretarse en clave de recuperación de la demanda ni vincularse a los estímulos monetarios introducidos en el sistema financiero. El efecto base de los componentes volátiles debido a la fuerte corrección que tuvo lugar en los precios de las materias primas a partir de agosto de 2008 explican el escenario.

Ahora bien, al margen de la volatilidad que generen dichos efectos bases en la evolución de los IPC, lo más relevante es la evolución de la tasa subyacente, ya que en última instancia es la que determina la tendencia de la inflación a medio plazo y la que permite medir el pulso del ciclo interno de actividad. En este sentido, no se perciben riesgos de repunte, al menos durante lo que resta de 2009 y 2010: la debilidad de la demanda interna limitará las tensiones inflacionistas en el núcleo estable de la inflación. La evolución de las UCP (utilización de la capacidad productiva), en zona de mínimos históricos en todas las economías del Área euro y en EEUU, apunta en esta dirección.

En cuanto a España, frente a la caída del 1,6% trimestral en el primer trimestre, en el segundo la contracción del PIB ha sido del -1,1%. Si comparamos con el mismo periodo del año anterior, este dato pone de manifiesto la intensidad de la caída acumulada desde que se iniciase la contracción en el tercer trimestre de 2008: el PIB se sitúa un 4,1% por debajo del nivel de actividad del mismo trimestre del año pasado.

El ritmo de contracción de la actividad en España se ha reducido considerablemente a lo largo del segundo trimestre de 2009 tal y como anticipaban los indicadores adelantados

Cuadro macroeconómico español (tasa interanual)					
	2T08	3T08	4T08	1T09	2T09
PIB	1,7	0,5	-1,2	-3,2	-4,2
Consumo	1,4	0,4	-1,0	-2,2	-3,0
Privado	0,2	-1,3	-3,3	-5,1	-5,9
Público	5,1	5,8	6,3	6,4	5,1
FBCF	-1,9	-6,0	-10,9	-15,2	-17,0
Bienes de equipo	2,9	-3,0	-11,6	-24,2	-28,9
Construcción	-4,2	-7,2	-10,3	-11,5	-12,0
Vivienda	-7,7	-13,2	-17,7	-24,3	-25,5
Otra construcción	-0,3	-0,7	-2,3	1,7	1,2
Otros	-1,2	-6,1	-11,8	-14,0	-15,9
Demanda nacional ⁽¹⁾	0,6	-1,4	-4,0	-6,2	-7,4
Exportaciones	2,4	-2,9	-7,1	-17,6	-15,7
Importaciones	-1,3	-7,6	-13,5	-22,9	-22,3
Demanda externa ⁽¹⁾	1,1	1,9	2,8	3,0	3,2

(1) Aportación al crecimiento interanual del PIB
Fuente: INE

Tras cuatro trimestres consecutivos de corrección de la actividad, el segundo de este año debería marcar un punto de inflexión hacia tasas

de caída trimestral del PIB inferiores a las vistas hasta el momento, que, en todo caso, prolongarán el periodo recesivo de la economía española hasta la primera mitad de 2010.

La Comunidad de Madrid ha intensificado el ritmo de caída del crecimiento del PIB hasta el -2,9% en el segundo trimestre de 2009

Según el Instituto de Estadística de la Comunidad de Madrid, la región madrileña, al igual que España, ha intensificado el ritmo de caída del crecimiento del PIB hasta el -2,9% en el segundo trimestre de 2009 (medido en ciclo-tendencia). Esta tasa supone el mayor descenso registrado en la comunidad autónoma desde que dio inicio la crisis internacional y nacional. No obstante, el deterioro económico ha sido menos intenso en la región que en el conjunto de España, en donde la disminución alcanzó una variación interanual del -4,2%.

Por el lado de la oferta, industria y construcción continúan siendo los sectores más afectados por la crisis económica y en el segundo trimestre han intensificado el ritmo de decrecimiento, con una caída interanual del -6,6% y -6,9%, respectivamente. Los servicios también han experimentado un mayor deterioro respecto al trimestre anterior, con una tasa interanual del -1,8%. Si bien, gracias a los servicios de no mercado, se mantiene como el sector menos deteriorado de la estructura productiva regional.

En el mercado laboral se produjo una aceleración en el ritmo de caída del empleo con un -3,9% interanual en el segundo trimestre de 2009

En el mercado laboral de la Comunidad de Madrid se produjo una aceleración en el ritmo de caída del empleo. Según la Encuesta de Población Activa, en el segundo trimestre de 2009 se registran 2,9 millones de ocupados, lo que supone 7.000 menos que el trimestre anterior y un -3,9% en términos interanuales. Este descenso en el empleo ha estado acompañado por un mayor número de activos en el sistema, los cuales ascendieron a 3,4 millones, un 1,5% más que el mismo periodo del año anterior. El porcentaje de parados sobre la población activa se sitúa en un 13,6%, incrementándose en una décima respecto al trimestre anterior. La afiliación a la Seguridad Social ha mostrado una cierta ralentización en el ritmo de caída del empleo, con un descenso interanual de 5,7% en agosto de 2009, alcanzando los 2,8 millones de afiliados. El paro registrado por su parte, ralentiza el ritmo de crecimiento hasta el 52,1%, tras el 55,2% del mes anterior.

Cuadro macroeconómico Comunidad de Madrid (tasa de variación interanual*)

	2008	II Tr 08	III Tr 08	IV Tr 08	I Tr 09	II Tr 09
PIB (ciclo-tendencia)	1,2%	2,2%	0,8%	-0,8%	-2,3%	-2,9%
VAB industria	-2,2%	-0,3%	-3,1%	-5,1%	-6,5%	-6,6%
VAB construcción	-3,8%	-2,3%	-4,5%	-6,1%	-6,6%	-6,9%
VAB servicios	2,8%	3,7%	2,2%	0,6%	-1,1%	-1,8%
	2008	II Tr 08	III Tr 08	IV Tr 08	I Tr 09	II Tr 09
EPA						
Activos	3,0%	3,6%	3,1%	3,6%	3,4%	1,5%
Ocupados	0,4%	0,8%	0,5%	-0,5%	-3,4%	-3,9%
Parados	42,3%	45,5%	44,1%	64,9%	88,6%	57,3%
Tasa de paro	8,7%	8,8%	8,4%	10,2%	13,5%	13,6%
	2008	may-09	jun-09	jul-09	ago-09	ago-09 (miles)
Paro registrado	26,8%	58,9%	56,7%	55,2%	52,1%	424,8
Afiliados a la SS	0,2%	-5,6%	-5,8%	-5,9%	-5,7%	2.834,3

* Excepto la tasa de paro

Fuente: Instituto de Estadística de la C. Madrid, INE (EPA), INEM e INSS

Previsiones

Con respecto a las previsiones para la economía española, el deterioro de los principales indicadores ha conducido a un ajuste a la baja de las estimaciones de crecimiento. Así, si bien Ceprede pronosticó en mayo una caída del PIB real en 2009 del 2,9% y algo más moderada en 2010 del -0,2%, recientemente, el Gobierno ha publicado nuevas previsiones que apuntan a una variación del PIB del -3,6% en 2009 y del -0,3% en 2010. Así, independientemente de la cifra final de crecimiento, parece claro que la demanda interna seguirá mermando el crecimiento económico por los malos resultados del consumo privado y de la inversión en bienes de equipo y construcción.

Previsiones cuadro macroeconómico español (tasa interanual)										
	1T09	2T09	3T09	4T09	1T10	2T10	3T10	4T10	2009	2010
PIB	-2,8	-3,3	-3,3	-2,4	-0,7	-0,3	0,1	0,3	-2,9	-0,2
Consumo Privado	-3,9	-5,0	-4,8	-4,0	-3,0	-2,3	-1,9	-1,6	-4,4	-2,2
Consumo Público	6,3	5,3	4,4	4,4	4,4	4,0	3,7	3,6	5,0	3,9
FBCF	-11,4	-10,0	-8,9	-6,8	-3,7	-2,2	-0,7	0,3	-9,3	-1,6
Bienes de equipo	-11,9	-11,1	-10,4	-6,8	-4,7	-4,4	-3,6	-0,7	-10,1	-3,4
Construcción	-13,9	-12,2	-10,8	-9,1	-4,7	-2,4	-0,2	0,2	-11,6	-1,8
Demanda nacional ⁽¹⁾	-4,6	-4,8	-4,4	-2,8	-1,4	-0,9	-0,5	0,0	-4,2	-0,7
Exportaciones	-10,7	-12,5	-11,4	-5,3	-2,7	-0,2	0,6	1,8	-10,1	-0,1
Importaciones	-14,0	-15,0	-13,4	-7,9	-6,5	-3,0	-1,3	0,4	-12,7	-2,6
Demanda externa ⁽¹⁾	1,7	1,5	1,3	1,1	1,4	0,9	0,6	0,4	1,4	0,7

(1) Aportación al crecimiento interanual del PIB

Fuente: Ceprede, mayo 2009.

Respecto a la Ciudad de Madrid, el Instituto L.R. Klein-Centro Stone prevé que la actividad económica se seguirá ajustando durante éste y el próximo año, sin registrar resultados positivos hasta 2011. La variación del PIB en 2009 se situaría en un -2,3%, mitigándose esta caída hasta el -0,2% en el año siguiente. En 2011 se prevé un crecimiento del 1%. Por sectores, se vislumbran elevadas pérdidas de actividad tanto en construcción como en industria, que podrían iniciar su recuperación en 2011, a diferencia de los servicios, cuya recuperación se anticipará a 2010.

Las previsiones del crecimiento del PIB de la Ciudad de Madrid apuntan a una variación interanual del -2,3% en 2009 y del -0,2% en 2010. En 2011 se esperan crecimientos positivos

Previsiones de crecimiento de la Ciudad de Madrid (% variación real)				
	2009	2010	2011	
Agricultura		-3,9	-1,2	-1,1
Energía		2,0	3,7	2,9
Industria		-4,3	-0,4	0,3
Construcción		-9,3	-2,5	1,4
Servicios		-1,2	0,1	0,9
VAB		-2,1	-0,1	1,0
PIB oferta		-2,3	-0,2	1,0

Fuente: Instituto L.R.Klein-Centro Stone para Ayuntamiento de Madrid (junio 2009).

2. ACTIVIDADES PRODUCTIVAS

2.1. Industria

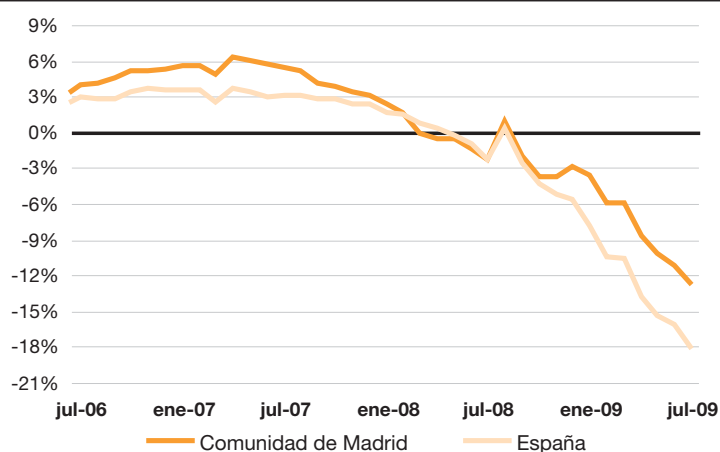
La actividad industrial registra descensos acentuados en la Comunidad de Madrid

La actividad industrial registra descensos acentuados en la Comunidad de Madrid, continuando con la tendencia iniciada en el primer trimestre de 2007. Los últimos datos disponibles del Índice de Producción Industrial (IPI) reflejan en el mes de julio una variación media anual del -12,8%, profundizando la caída respecto a mayo y junio, cuando se observaron variaciones del -10,1% y -11,1%, respectivamente. Por otro lado, la evolución del IPI en el conjunto de España ha mostrado un perfil negativo más acentuado, con una tasa en mayo de un -18,0%.

Las partidas de producción de bienes de consumo duradero y de bienes intermedios presentan las mayores caídas

Al igual que en trimestres anteriores, las partidas que registran mayores caídas son las que representan la producción de bienes de consumo duradero y de bienes intermedios, que muestran variaciones medias anuales en julio del -28,6% y del -20,5%, respectivamente. Los bienes de equipo también sufren descensos, con una variación del -14,8% en julio.

Índice de Producción Industrial (IPI) (tasa media anual)

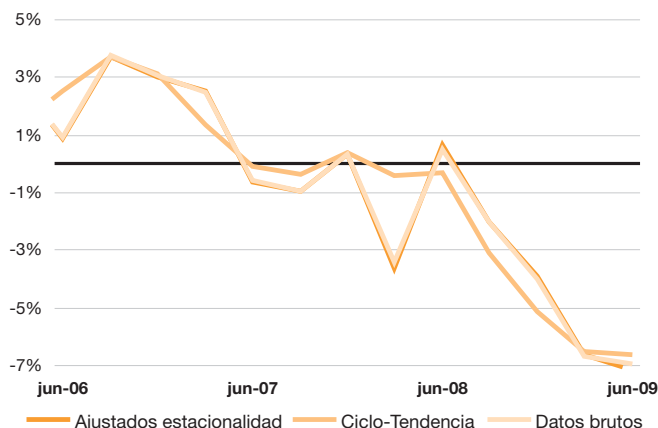


Fuente: INE

En el segundo trimestre, el VAB industrial registró una caída interanual del -6,9%

En el segundo trimestre, los datos brutos del VAB industrial del conjunto de la Comunidad de Madrid registraron una variación interanual del -6,9%, lo que supone un nuevo descenso respecto al trimestre precedente. Los datos ciclo-tendencia y los datos ajustados por la estacionalidad mostraron un comportamiento semejante, con variaciones del -6,6% y del -7,1%, respectivamente.

VAB industrial de la Comunidad de Madrid (tasa de variación interanual)



Fuente: Instituto de Estadística de la Comunidad de Madrid (Contabilidad Regional trimestral)

Como ya se señaló en el anterior edición del Barómetro, la publicación de las cifras correspondientes a la afiliación a la Seguridad Social de las ramas industriales, de acuerdo a la nueva clasificación (CNAE 2009) iniciada en el primer trimestre, al suponer una reasignación de cuentas no permite la comparación interanual por el momento. Nos ceñimos, por tanto, al análisis intertrimestral de la afiliación. Así, el número de ocupados inscritos en las ramas industriales de la Ciudad de Madrid se sitúa en un total de 92.181 trabajadores, lo que supone una reducción del 4,5% respecto al trimestre precedente. Prácticamente todas las ramas mostraron descensos en su cifra de afiliados, destacando las variaciones negativas registradas por las ramas de confección, tratamiento de residuos o industria de la alimentación.

Trabajadores afiliados a la Seguridad Social: ramas industria (CNAE-09)

	I Tr 09	II Tr 09	Variación (%)
Artes gráficas y reproducción de soportes grabados	10.174	9.900	-2,7
Fabric. vehículos de motor, remolques y semirremolques	8.138	7.882	-3,1
Industria de la alimentación	7.437	6.936	-6,7
Fabricación de maquinaria y equipo n.c.o.p.	7.233	6.897	-4,6
Confección de prendas de vestir	6.949	6.053	-12,9
Recogida, tratamiento y eliminación de residuos	6.295	5.710	-9,3
Suministro de energía eléctrica, gas, vapor y aire acond.	5.899	5.606	-5,0
Reparación e instalación de maquinaria y equipo	5.207	5.055	-2,9
Fabricación de productos farmacéuticos	4.395	4.384	-0,3
Fabricación de otros productos minerales no metálicos	4.356	4.164	-4,4
Fabric. productos metálicos, excepto maquinaria y equipo	3.870	3.756	-2,9
Captación, depuración y distribución de agua	3.214	3.249	1,1
Fabricación de otro material de transporte	3.058	2.841	-7,1
Resto	20.263	19.748	-2,5
Total	96.488	92.181	-4,5

Fuente: D.G. de Estadística del Ayto. de Madrid - Tesorería Gral. de la Seguridad Social

En cuanto a las cuentas de cotización de las ramas industriales según la nueva clasificación, en el segundo trimestre el total se sitúa en 4.862 cuentas en la Ciudad de Madrid, lo que supone un descenso del 2,7% respecto al primer trimestre. En este caso, las principales caídas correspondieron a las ramas de reparación e instalación de

En el segundo trimestre la Ciudad de Madrid cuenta con un total de 4.862 cuentas de cotización en las ramas industriales

maquinaria y equipo, así como a la industria de fabricación de maquinaria, que sufrieron descensos superiores al 6%.

Cuentas de cotización a la Seguridad Social: ramas industria (CNAE-09)			
	I Tr 09	II Tr 09	Variación (%)
Artes gráficas y reproducción de soportes grabados	1.084	1.043	-3,8
Confección de prendas de vestir	595	570	-4,2
Fabricación de productos metálicos, excepto maquinaria y equipo	436	436	0,0
Industria de la alimentación	380	374	-1,6
Reparación e instalación de maquinaria y equipo	334	311	-6,9
Fabricación de maquinaria y equipo n.c.o.p.	314	294	-6,4
Otras industrias manufactureras	218	221	1,4
Fabricación de muebles	185	175	-5,4
Fabricación de otros productos minerales no metálicos	142	138	-2,8
Industria química	127	126	-0,8
Industria de la madera y del corcho, excepto muebles; cestería y espartería	122	118	-3,3
Fabricación de material y equipo eléctrico	109	106	-2,8
Suministro de energía eléctrica, gas, vapor y aire acondicionado	96	99	3,1
Resto	856	851	-0,6
Total	4.998	4.862	-2,7

Fuente: D.G. de Estadística del Ayto. de Madrid - Tesorería Gral. de la Seguridad Social

2.2. Construcción y mercado inmobiliario

A 31 de junio los trabajadores de la construcción afiliados a la Seguridad Social sólo se redujeron un 0,2% respecto al 31 de marzo

El mercado de trabajo en el sector de la construcción continuó deteriorándose durante el segundo trimestre del año. Sin embargo, lo hace a menor ritmo de lo que venía haciéndolo. El número de trabajadores afiliados a la Seguridad Social en el sector de la construcción ascendió a 127.056 a 31 de junio de 2009, cifra muy similar a los 127.274 registrados al término del primer trimestre, lo que supone una reducción intertrimestral inferior al 0,2%.

Desde el punto de vista de afiliación, el peso del sector de la construcción en la economía de la Ciudad se ha incrementado durante el segundo trimestre del año hasta el 7,13%. La mayor relevancia de la construcción ha venido causada por la pérdida de peso registrada en el sector servicios y en la industria.

La construcción especializada gana relevancia en detrimento de la construcción de edificios

Diferenciando entre las distintas actividades asociadas a la construcción únicamente destaca la pérdida de peso en la construcción de edificios en virtud de un aumento en la construcción especializada. Por su parte, la asociada a la obra civil se mantiene prácticamente constante.

Los datos nacionales muestran un mayor deterioro de la afiliación en el sector de la construcción. Entre junio y marzo del presente año el número de afiliados se redujo en casi un 2%. Por otro lado, aunque en el último trimestre la construcción ha perdido relevancia en términos de afiliación, la economía nacional sigue siendo mucho más dependiente de la construcción que la madrileña.

El mejor comportamiento de la construcción está ligado a los efectos del Fondo Estatal de Inversión Local, el cual se ha focalizado, sobre todo, en la promoción de la obra pública.

La iniciación de viviendas en la Ciudad de Madrid no termina de recuperarse, tal y como puede desprenderse de los datos de licencias de construcción de viviendas otorgadas por el Área de Gobierno de Urbanismo y Vivienda del Ayuntamiento de Madrid. Estas licencias continúan evolucionando a una tasa media anual negativa y, aunque entre abril y junio parecía vislumbrarse un cambio de tendencia, los datos de julio y agosto no han permitido mantener este optimismo ya que la tasa media anual ha vuelto a situarse en las inmediaciones del -40%. Habrá que esperar a conocer el comportamiento de los próximos meses puesto que este deterioro podría deberse a una reducción de la actividad asociada al periodo estival.

El comportamiento de la iniciación en los meses de julio y agosto ha llevado la tasa media anual de viviendas iniciadas a las inmediaciones del -40%

Durante los ocho primeros meses del año, el Área de Gobierno de Urbanismo y Vivienda concedió 2.759 licencias de construcción de vivienda, cifra sensiblemente inferior a las 4.807 otorgadas en el mismo periodo de 2008. Buena parte de esta diferencia se debe a la escasa actividad que se ha observado en los meses de julio y agosto del presente año, al concederse poco menos de 200 licencias frente a las casi 1.400 de los mismos meses del año anterior.

En los ocho primeros meses de 2009 se concedieron 2.759 licencias para la construcción de viviendas

Licencias de construcción de viviendas (tasa media anual)



Fuente: Área de Gobierno de Urbanismo y Vivienda Ayuntamiento de Madrid

La concesión de licencias de construcción de viviendas es también una competencia de las Juntas de Distrito. Entre enero y agosto del presente año, las Juntas aprobaron la construcción de 1.119 viviendas. En este caso las licencias también fueron inferiores a las del año anterior, cuando en el mismo periodo se aprobó la construcción 1.318 nuevas viviendas, un 15,1% menos.

En los primeros ocho meses del año fue Villa de Vallecas el distrito donde más licencias se han concedido, un 17,3% del total. Desde hace años este es el distrito donde más viviendas se inician. Tras él se encuentra Barajas donde se ha aprobado el 9,8% de las licencias concedidas entre enero y agosto de 2009. Fuencarral-El Pardo, Latina y Puente de Vallecas son otros distritos donde la proporción de licencias concedidas superó el 8% en el periodo señalado. Por el contrario, en Moratalaz no se ha aprobado ninguna licencia, al tiempo que en Vicálvaro y Retiro la proporción de licencias concedidas es inferior al 1% del total.

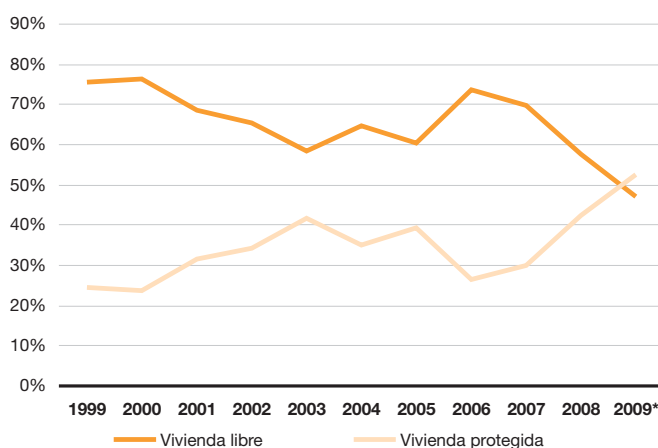
Villa de Vallecas es el distrito de la ciudad donde más viviendas se iniciaron, un 17,3% del total

En la época de auge del mercado inmobiliario algunos ciudadanos vieron en la transformación de los locales comerciales una opción de acceso a la vivienda. De hecho, la transformación de locales comerciales en viviendas era más habitual que en la actualidad. En los nueve primeros meses del año 265 locales se convirtieron en vivienda, menos de los 522 que, como media, se reconvirtieron en el mismo periodo de los tres años anteriores.

La vivienda libre está sufriendo una mayor recesión que la vivienda protegida

La caída del sector de la construcción en la Ciudad de Madrid continúa afectando más a la construcción de vivienda libre que a la vivienda protegida. El carácter anticíclico de la política de vivienda y las dificultades de los empresarios a la hora de captar financiación suponen una pérdida de relevancia de la vivienda libre frente a la protegida. De este modo, por primera vez en mucho tiempo, el número de viviendas protegidas iniciadas en los últimos doce meses hasta agosto supera al de las libres.

Viviendas iniciadas por tipología (proporción sobre el total)



* Nota: 12 meses hasta agosto de 2009

Fuente: Área de Gobierno de Urbanismo y Vivienda Ayuntamiento de Madrid

El peso de la vivienda protegida supera al de la vivienda libre por primera vez en muchos años

Desde 2007 la vivienda protegida ha ido ganando relevancia frente a la libre, tendencia que se ha mantenido hasta hoy. Si el dato anualizado hasta mayo de 2009 indicaba que el 48% de las viviendas iniciadas en la Ciudad de Madrid contaban con algún tipo de protección, en agosto del presente año este porcentaje se elevó al 52,7%. De este modo el porcentaje de viviendas libres a penas alcanzó el 47%, proporción que dista mucho de 74% alcanzado en 2006, año de pleno auge inmobiliario.

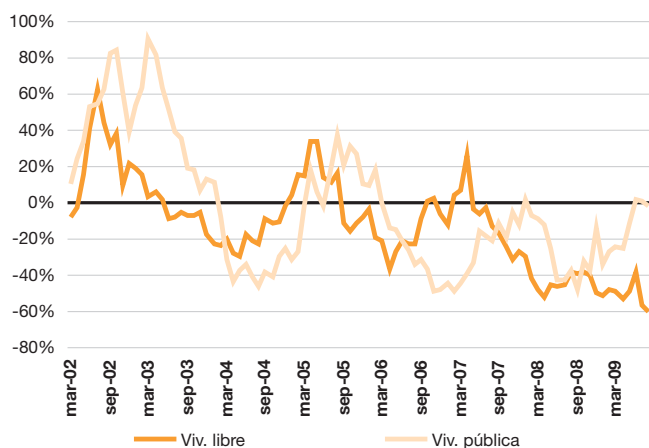
Tras un buen número de meses en los que las licencias concedidas para la construcción de viviendas protegidas han evolucionado a tasas medias anuales negativas, en junio y julio del presente año lograron crecer al 1,6% y al 0,8%, respectivamente, algo que no sucedía desde el primer trimestre de 2006 (sin tener en cuenta el dato de enero del pasado año). Sin embargo, la escasa actividad del mes de agosto provocó que la tasa de crecimiento volviera a retroceder a valores negativos, alcanzando el -2,0%, aún así un cifra muy superior a la media de los últimos meses.

Entre enero y agosto del presente año el número de licencias para la construcción de viviendas protegidas otorgadas por el Área de Gobierno de Urbanismo y Vivienda ascendió a 1.053, al tiempo que el referido a viviendas libres fue de 1.706. Así, en los ocho primeros meses del año anterior el Área de Gobierno de Urbanismo y Vivienda concedió licencias para levantar 3.343 viviendas libres y 1.464 viviendas protegidas, cifras superiores a las del presente año, sobre todo en lo que a viviera libre se refiere.

El Área de Gobierno de Urbanismo y Vivienda concedió 1.053 licencias para construir viviendas libres y 1.706 protegidas

La tasa media anual de las licencias de de viviendas libres de nueva construcción alcanzó el mínimo en el pasado mes de agosto. La evolución de julio y agosto fagocitó la mejora del mes de junio. De este modo en agosto la tasa media anual descendió hasta el -60%.

Licencias de viviendas de nueva edificación. Libres y protegidas (tasa media anual)



Fuente: Área de Gobierno de Urbanismo y Vivienda Ayuntamiento de Madrid

Las viviendas terminadas en la Ciudad de Madrid comienzan a evolucionar a tasas negativas. Como se sabe el tiempo necesario para construir una vivienda oscila entre 18 y 24 meses, quizás ahora, cuando la actividad se encuentra perdiendo dinamismo el periodo se alargue algo más. Es por esto por lo que las cifras de terminación de viviendas no recogen el parón de la actividad con la misma contundencia con que lo hace la iniciación. Y es que en la actualidad se estarían terminando las viviendas iniciadas en 2007, cuando la actividad en Madrid ya había comenzado a moderarse. A tenor del comportamiento que ha venido demostrando la actividad residencial en los últimos dos años es de prever que el número de licencias de primera ocupación siga deteriorándose en los próximos meses.

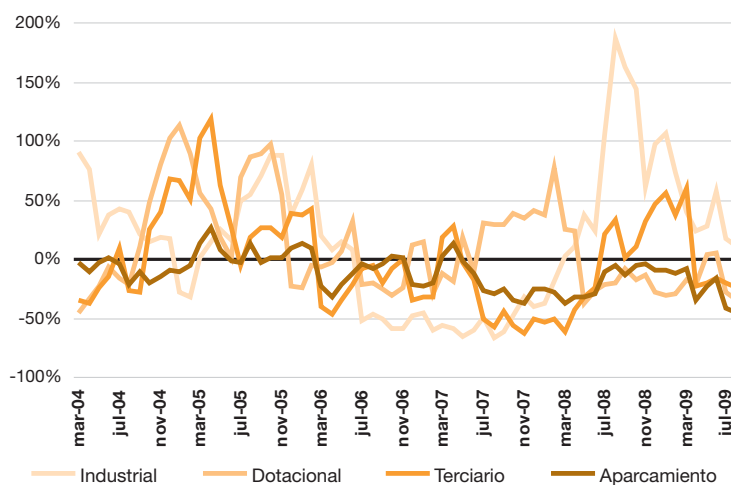
La contracción de la actividad vuelve a reflejarse en el número de viviendas terminadas

El comportamiento de la construcción no residencial tampoco queda al margen de la coyuntura económica que se está atravesando. Aunque en un principio parecía que podría tomar el relevo del segmento residencial, con el paso del tiempo se ha comprobado que no ha sido así, de hecho la superficie destinada a la construcción no residencial ha vuelto a crecer a tasas medias anuales negativas en los últimos cuatro meses. Durante los meses de mayo y junio la tendencia

que mostraba la evolución de la superficie de licencias de construcciones no residenciales era positiva, aunque las tasas de crecimiento seguían siendo negativas. Sin embargo, en julio y en agosto la caída ha sido importante y la tasa de crecimiento media anual ha caído por debajo del 34%. Esta tasa es similar a la que registra la superficie destinada a la construcción de viviendas en la Ciudad de Madrid.

La desagregación por uso de suelo en el segmento no residencial no da lugar a cambios importantes respecto de lo observado en el trimestre anterior. La superficie destinada a edificios de uso industrial vuelve a ser la única que registra una tasa media anual positiva, aunque sigue una tendencia de clara pendiente negativa, siendo probable que en un futuro próximo registre caídas. La superficie destinada a los aparcamientos es la que vuelve a registrar un peor comportamiento, de manera que la superficie de suelo destinado a la construcción de parkings descendió a una tasa media anual al 50% en el mes de agosto. Tanto el suelo asignado a la construcción de edificios dotacionales como el dirigido al terciario volvieron a registrar tasas de crecimiento negativas. Destaca el cambio de tendencia que ha experimentado la superficie destinada a dotaciones desde el mes de junio al pasar de un crecimiento positivo a caer al 35% en términos medios anuales.

Superficie de licencias de construcción no residencial por uso del suelo (tasa media anual)



Fuente: Área de Gobierno de Urbanismo y Vivienda Ayuntamiento de Madrid

2.3. Sistema financiero

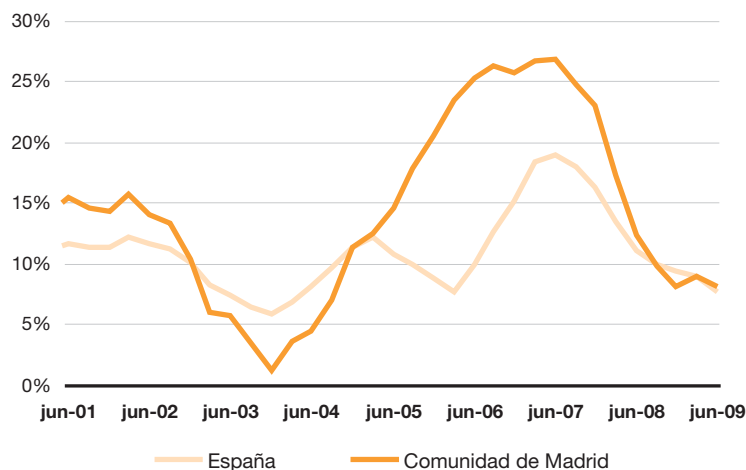
Continúan los problemas de liquidez en el sistema financiero español y, como resultado, la inversión crediticia mantiene una senda de corrección a la baja. Sin embargo, los depósitos podrían haber alcanzado un umbral mínimo y es previsible que empiecen a recuperarse apoyados en el mejor comportamiento de la confianza de los consumidores. Continúa el ajuste de tamaño de las entidades financieras en el segundo trimestre, registrándose caídas interanuales del número de oficinas por primera vez desde el segundo trimestre de 2003. Finalmente, la Bolsa de Madrid ha continuado registrando rentabilidades positivas en los últimos meses, muy superiores al de resto de principales plazas internacionales.

Inversión crediticia y depósitos de clientes

En el segundo trimestre de 2009 se ha moderado ligeramente el crecimiento de los depósitos de clientes en la Comunidad de Madrid, lo que indica que, de momento, no hay cambio de tendencia en la serie, a pesar de que el primer trimestre apuntaba a ello. Sí podría haberse alcanzado un nivel de resistencia en la senda de caída de los depósitos, que podría estar reflejando un aumento de la confianza de los consumidores. En el conjunto de España, se mantiene la tendencia de ralentización que viene observándose desde junio de 2007. Los depósitos se han moderado tanto en cajas como en bancos, con mayor intensidad en las primeras, lo que ha incrementado ligeramente el peso de los bancos en el volumen total hasta el 71,7%.

El crecimiento de los depósitos de clientes podría haber alcanzado un umbral mínimo en el segundo trimestre de 2009 influido por el aumento de la confianza de los consumidores

Depósitos de clientes (tasa media anual)



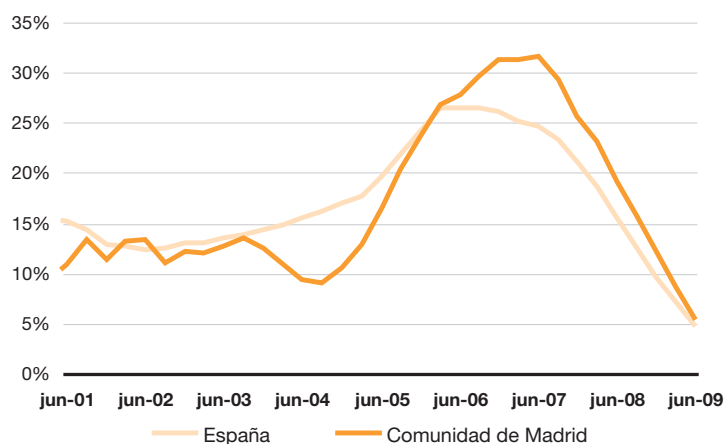
Fuente: Banco de España

La evolución de la inversión crediticia no presenta ningún cambio y, un trimestre más, modera su ritmo de crecimiento situándose en tasas interanuales cercanas al 5%. A pesar de que la Comunidad de Madrid mantiene todavía un diferencial de crecimiento positivo respecto al conjunto de España, este se ha reducido significativamente en los últimos trimestres debido a la mayor corrección registrada en la inversión crediticia de la Comunidad.

No se observan cambios en la evolución de la inversión crediticia en la Comunidad de Madrid en el segundo trimestre de 2009 y persiste la senda descendente

Los bancos presentan una corrección mayor de la evolución del crédito al sector privado, lo que refleja su mayor exposición a la crisis financiera. En el segundo trimestre, la inversión crediticia de los bancos ha crecido un 7%, reduciéndose en cuatro puntos porcentuales (pp) respecto al trimestre anterior, mientras las cajas reducían el crecimiento del crédito sólo 2,3 pp hasta el 3,4%. La cuota de los bancos se mantiene en el 62,1% del total de inversión crediticia en la Comunidad de Madrid.

Crédito al sector privado (tasa media anual)



Fuente: Banco de España

La ratio de liquidez estructural (depósitos sobre créditos) ha vuelto a aumentar por segundo trimestre consecutivo hasta el 75,3% y se mantiene muy por encima del 62% del conjunto de España.

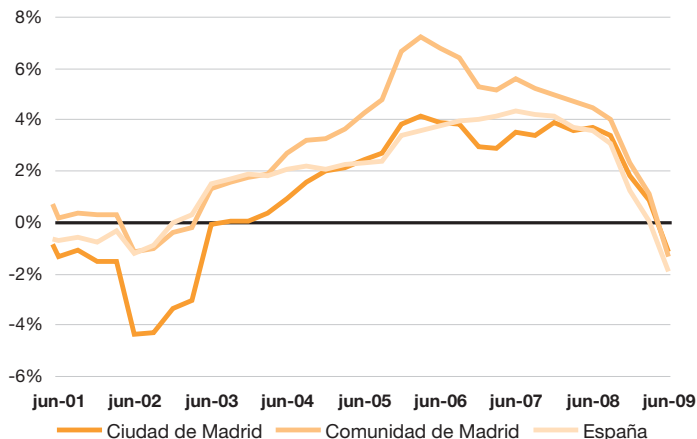
Oficinas de entidades de depósito

El número de entidades de depósito se ha reducido en la Ciudad de Madrid en términos interanuales en el segundo trimestre de 2009, lo que no se observaba desde el mismo trimestre de 2003

Continúa el ajuste a la baja del número de entidades de depósito en la Ciudad de Madrid en el segundo trimestre de 2009, registrándose caídas interanuales por primera vez desde el segundo trimestre de 2003, lo que ha situado el número de oficinas en 3.219 (38 menos respecto al año anterior). Esta tendencia se observa también en la Comunidad de Madrid y el conjunto de España, siendo incluso más acentuada, con descensos interanuales cercanos al 2%, en el agregado nacional.

El descenso del número de oficinas en el segundo trimestre ha afectado tanto a los bancos como a las cajas, aunque los primeros registran caídas más acusadas tanto en términos intertrimestrales como interanuales. Las cajas mantienen una mayor concentración del volumen total de entidades con un 51% del total.

Oficinas de entidades de depósito (tasa interanual)



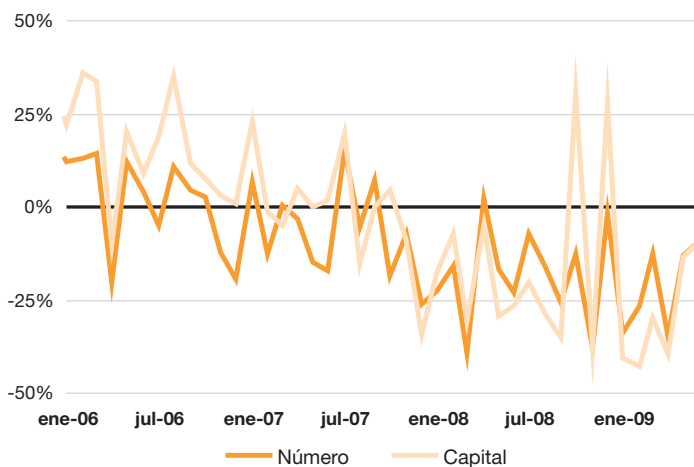
Fuente: Banco de España

Evolución del crédito hipotecario

Los últimos datos del mercado hipotecario correspondientes a los meses de mayo y junio de 2009 muestran un menor ritmo de caída interanual tanto del número como del capital hipotecado en la Comunidad de Madrid. El número de hipotecas se ha situado en niveles cercanos a las 12.000 en ambos meses, dejando atrás los mínimos registrados a principios de año. También el capital hipotecado ha aumentado significativamente respecto al nivel mínimo registrado en marzo, y se ha situado en junio por encima de los 2,6 millones de euros. Los bajos tipos hipotecarios existentes junto al abaratamiento de la vivienda en Madrid, cuyos precios continúan ajustándose a la baja, podrían estar afectando positivamente al mercado hipotecario en los últimos meses.

En los meses de mayo y junio se ha atenuado fuertemente la caída interanual de las hipotecas en la Comunidad de Madrid

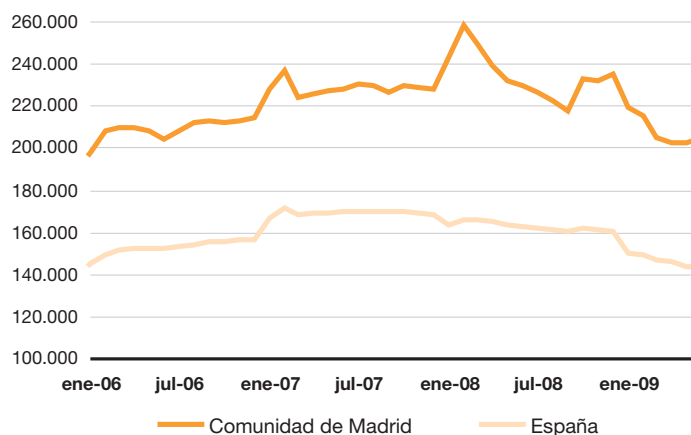
Número y capital hipotecado, Comunidad de Madrid (tasa interanual)



Fuente: INE

El importe medio de las hipotecas en la Comunidad de Madrid ha registrado su primer aumento en junio de 2009 (un 0,2% en tasa interanual) y se ha situado por encima de los 218.000 euros, el segundo máximo del año después de enero. En el conjunto de España, el importe medio en junio se ha reducido un 10%, situándose ligeramente por encima de los 142.000 euros, unos 76.000 euros inferior al de la Comunidad de Madrid.

Importe medio hipotecas año natural (euros)



Fuente: INE

Se mantiene el peor comportamiento de las cajas respecto a los bancos en la evolución del número de hipotecas y su importe, con descensos superiores al 27% en el número de hipotecas y del 40% en el importe en los seis primeros meses de 2009, mientras en los bancos los descensos se sitúan ligeramente por encima del 12%.

Mercado bursátil

La Bolsa de Madrid lidera la recuperación de las rentabilidades en las principales plazas internacionales en los últimos tres meses

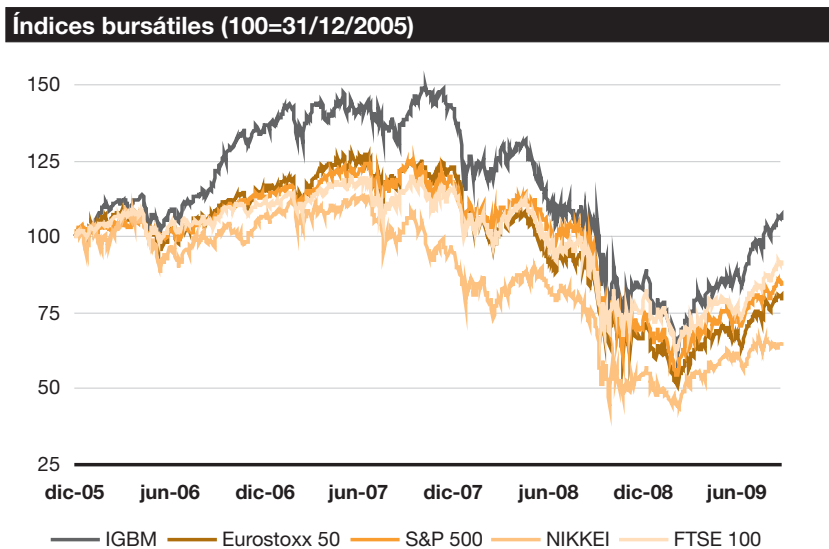
Durante los meses de junio y agosto de 2009 se han negociado en la Bolsa española en el mercado electrónico (SIBE) 237.262 millones de euros en renta variable, lo que representa un descenso del 18,5% sobre el mismo periodo del año anterior. El julio se alcanzaba el nivel más alto de los ocho meses transcurridos del año (un total de 95.486 millones de euros), sin embargo, sigue sin superarse el umbral de los 100.000 millones. El volumen medio diario negociado por sesión en los últimos tres meses fue de 3.572, lo que supone un descenso del 20% sobre el mismo trimestre de 2008.

El resto de indicadores del mercado electrónico presenta valores inferiores a los existentes hace un año, aunque están empezando a recuperarse, como lo indica el aumento del número de órdenes introducidas, que superó los ocho millones en julio y en agosto.

	2008	Sep 08 / Ago 09	Jun 09 / Ago 09	Variación interanual (%)		
				08/07	12 meses	3 meses
Efectivo negociado (mill. euros)	1.243.166	927.621	237.262	-25,4	-35,2	-18,5
Media diaria de negociación (mill. euros)	4.859	3.643	3.572	-26,1	-35,6	-19,9
Número de operaciones (miles)	36.938	33.262	7.666	6,9	-6,5	-8,7
Tamaño medio por operación (euros)	33.644	27.930	30.609	-30,0	-29,9	-10,9
Órdenes introducidas (miles)	88.958	83.802	24.049	27,1	-2,0	12,5

Fuente: Bolsa de Madrid

Las principales bolsas internacionales mantienen desde abril una senda ascendente en la evolución de sus índices, lo que ha permitido obtener rentabilidades positivas en los últimos meses. La Bolsa de Madrid ha superado en la segunda quincena de septiembre el umbral de los 1.200 puntos, un nivel que no se alcanzaba desde septiembre de 2008. La rentabilidad en la Bolsa de Madrid en septiembre respecto al valor de junio ha sido del 20,2% y el acumulado de 2009 del 25,2%, unos resultados mejores a los registrados en los principales índices internacionales: el Nikkei y el Euro Stoxx 50 registraron rentabilidades positivas de 5,9% y 14,3%, respectivamente, en los últimos tres meses.



Fuente: Bloomberg

2.4. Turismo

Ligera mejora de las cifras de pernoctaciones en alojamiento hotelero en la Ciudad de Madrid, aunque todavía con cifras interanuales muy negativas

En los meses de verano de junio a agosto se observa una ligera mejora en el comportamiento turístico en la Ciudad de Madrid, aunque todavía con cifras interanuales muy negativas. El número de viajeros para el acumulado de estos tres meses caía un 4,1%, y las pernoctaciones un 4,5%. No obstante, estos resultados deben tomarse con las relativas cautelas al inferir cualquier valor final para el conjunto del año 2009, dado que, por motivos estacionales, este periodo es el de menor afluencia de turistas a la Ciudad, por lo que su peso sobre el resultado del total del año es inferior. El grado de ocupación por plaza continúa en cifras de caída muy elevadas del -8,0%.

Principales indicadores turísticos de la Ciudad de Madrid

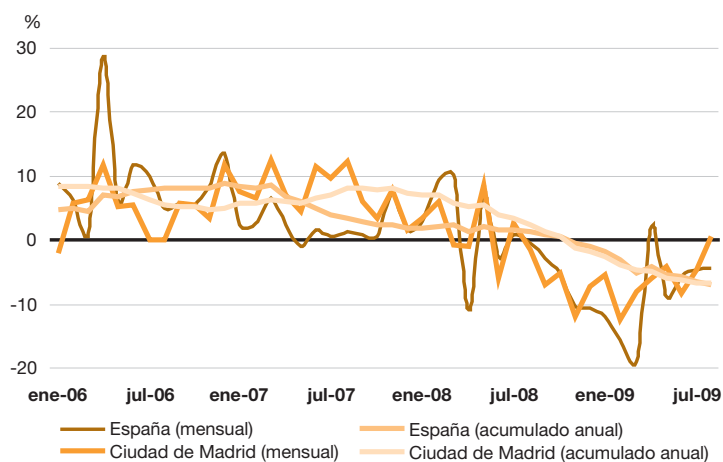
	2008	2009			Var. % 08/07	Var. % 09*/08*
		jun	jul	ago		
Viajeros	7.282.951	600.268	595.403	512.625	-0,5%	-4,1%
nacionales	3.851.819	299.631	294.182	247.558	-1,6%	-2,8%
extranjeros	3.431.132	300.637	301.221	265.067	0,8%	-5,4%
Pernoctaciones	13.926.190	1.119.426	1.102.935	1.001.524	-1,9%	-4,5%
nacionales	6.568.052	492.908	476.203	429.757	-4,3%	-3,6%
extranjeros	7.358.137	626.518	626.732	571.768	0,3%	-5,2%
Estancia media	1,91	1,86	1,85	1,95	-1,4%	-0,4%
nacionales	1,71	1,65	1,62	1,74	-2,7%	-0,8%
extranjeros	2,14	2,08	2,08	2,16	-0,4%	0,3%
Grado ocupación por plaza	53,9	49,9	47,6	44,9	-5,7%	-8,0%

* Acumulado junio 2009 agosto 2009

Fuente: Encuesta de Ocupación Hotelera (EOH) - INE

La mayor recuperación se ha observado dentro de la demanda de residentes, mientras que la demanda extranjera ha empeorado sus resultados, llegando a mostrar tasas de crecimiento interanuales negativas del -5,2% en pernoctaciones en el acumulado de junio a agosto de 2009.

Pernoctaciones en hoteles (tasa interanual de los datos mensuales y del acumulado anual)

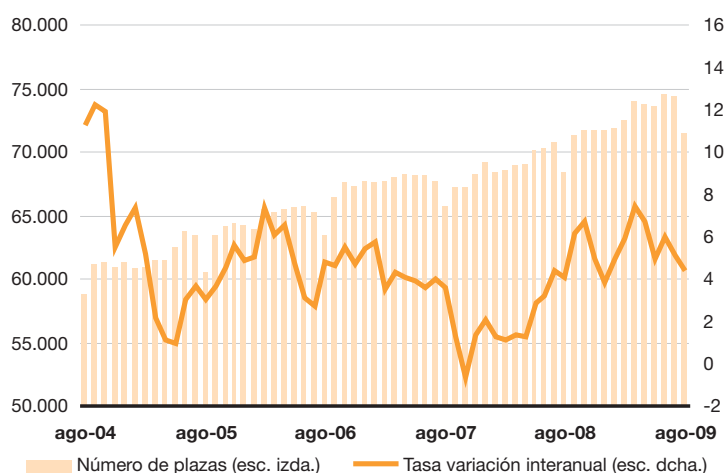


Fuente: Encuesta de Ocupación Hotelera (EOH) - INE

El comportamiento de la demanda hotelera en la Ciudad de Madrid es similar al observado para España, con tasas de variación de las pernoctaciones realizadas en media anual con valores similares. Los últimos meses se observa una fuerte volatilidad en las cifras de crecimiento mensuales tanto en la Ciudad como en España, pero siempre dentro de un entorno general de valores negativos de crecimiento.

La crisis del sector no ha influido en el número de plazas hoteleras ofertadas. En términos interanuales, la tasa de crecimiento del número de plazas sigue por encima del 4%, alcanzándose un nuevo máximo en el mes de junio de 74.479 plazas, mes en el que se encontraban abiertos 883 establecimientos hoteleros en la Ciudad de Madrid, de acuerdo con las estadísticas de ocupación hotelera del INE. El mantenimiento de la elevada oferta hotelera ha impedido que la ligera recuperación de la demanda influyera en gran medida sobre el grado de ocupación por plaza que, como veíamos anteriormente, muestra todavía tasas de caída del 8%.

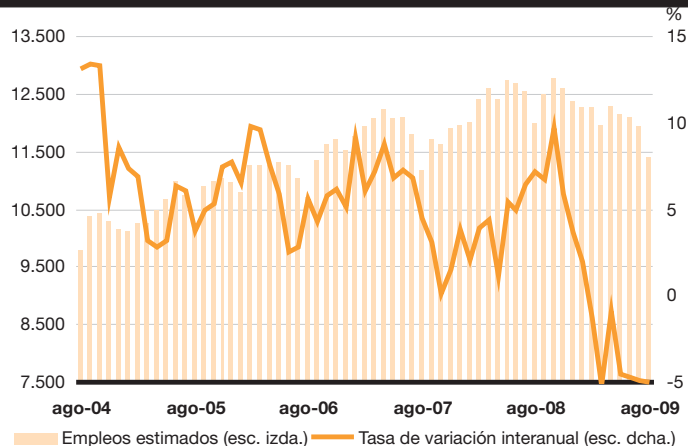
Oferta hotelera estimada en la Ciudad de Madrid



Fuente: Encuesta de Ocupación Hotelera (EOH) - INE

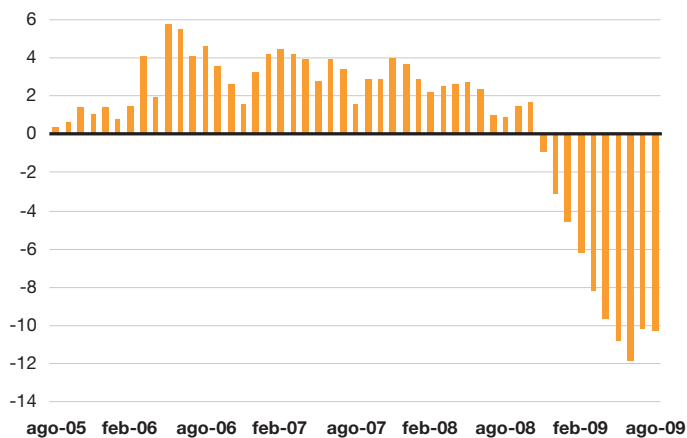
Aunque la crisis no se está notando en el número de establecimientos abiertos en la Ciudad de Madrid, el efecto de la caída de los ingresos y de los grados de ocupación sí se está dejando sentir con virulencia en las plantillas laborales en establecimientos hoteleros. Las consecuencias han sido caídas próximas al 5% interanual en el número de empleados para el acumulado junio a agosto de 2009, lo que supone en torno a 550 ocupados menos al mes que en el mismo periodo del año anterior.

Pese al aumento de la oferta hotelera, la caída de los ingresos hoteleros y la ocupación han incidido negativamente sobre el empleo en el sector en la Ciudad de Madrid

Empleo en los establecimientos hoteleros de la Ciudad de Madrid

Fuente: Encuesta de Ocupación Hotelera (EOH) - INE

Por otro lado se registran nuevos mínimos en el mes de junio en la tasa de crecimiento de los ingresos hoteleros en la Comunidad de Madrid, que llegó a situarse en el -11,8% interanual. El aumento de la oferta hotelera, unido a la caída de la demanda por la crisis económica, ha influido en el descenso de los ingresos hoteleros, como consecuencia de una menor ocupación y un menor precio cobrado por plaza.

Índice de los Ingresos Hoteleros de la Comunidad de Madrid

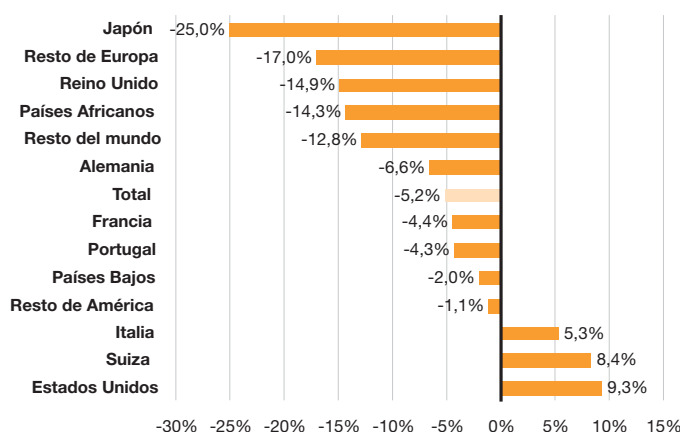
Fuente: Índice de Ingresos Hoteleros (IIH) - INE

A pesar de la ligera recuperación de las expectativas económicas a nivel mundial, se ha vuelto a observar un deterioro importante de la demanda extranjera de alojamiento hotelero en el acumulado de los meses de junio a agosto de 2009, con una caída de las pernoctaciones del 5,2%, lo que supone una pérdida de más de 100.000 pernoctaciones. Destaca la fuerte caída del mercado emisor japonés, con un descenso del 25,0% interanual en estos tres meses del año, con cerca de 15.000 turistas japoneses recibidos menos.

No obstante, en términos de volumen, el fuerte descenso del mercado británico, con una disminución del 14,9% interanual, y la pérdida de cerca de 25.000 pernотaciones, ha sido el elemento más relevante para el retroceso en la cifra de pernотaciones del mercado extranjero. Las crisis económica en Reino Unido sigue siendo intensa en el tercer trimestre del año, lo que merma la salida de ingleses al extranjero. Por otro lado, el comportamiento del mercado alemán se ha vuelto a deteriorar, con una caída del 6,6% interanual en el acumulado de junio a agosto, frente al 0,0% que se obtuvo en los meses de marzo a mayo de 2009.

Por el lado positivo, destaca el mantenimiento del crecimiento positivo del mercado italiano, y la fuerte recuperación de las pernотaciones en alojamiento hotelero realizadas por estadounidenses, que en el acumulado de junio a agosto han crecido un 9,3%, indicativo de las primeras señales de recuperación económica de este país.

Pernотaciones en alojamiento hotelero en la Ciudad de Madrid (tasa interanual del acumulado marzo 09 a mayo 09)



Fuente: Encuesta de Ocupación Hotelera (EOH) - INE

2.5. Transporte

Los datos de transporte correspondientes a los meses de verano indican una cierta mitigación de los descensos mostrados en los últimos meses en los índices de viajeros transportados, aunque en términos de variación interanual, todos los medios de transporte siguen en tasas negativas.

Entre junio y agosto de 2009 el número de pasajeros con origen o destino en el aeropuerto de Madrid-Barajas cayó un 2,7% respecto al mismo trimestre del año anterior, cifra considerablemente mejor que el retroceso del 9% del periodo marzo-mayo y del descenso del 15,8% del trimestre diciembre-febrero. Los menores ritmos de descenso cabe atribuirlos a la moderación respecto a meses anteriores de la caída de los vuelos nacionales (-3%), que aproximan su tasa de variación a la de los vuelos internacionales (-2,5%), como

El transporte aéreo sigue siendo el más perjudicado por la actual coyuntura económica, con un descenso interanual del 9% en volumen de viajeros

consecuencia del final del efecto escalón que supuso la puesta en marcha de las nuevas líneas AVE a Barcelona y Málaga, que hizo retroceder con mayor intensidad el número de pasajeros de dichos corredores aéreos.

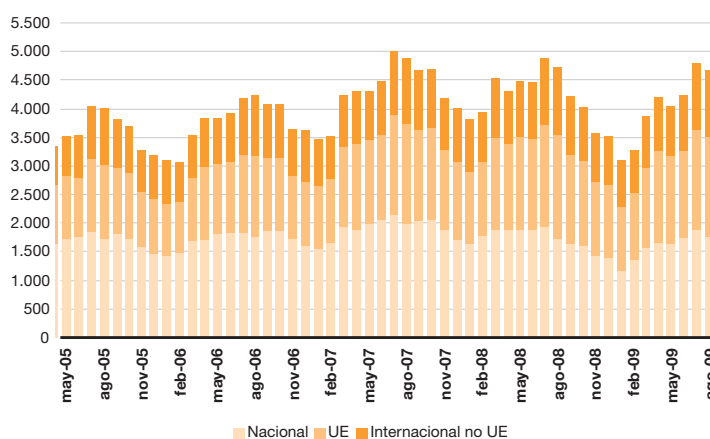
Principales indicadores de tráfico aeroportuario en Madrid-Barajas

	Pasajeros (miles)			Mercancías (Tn)		
	Total	Nacional	Internacional	Total	Nacional	Internacional
2007	51.403	22.743	28.660	320.486	65.339	255.147
2008	50.503	20.714	29.789	328.986	65.250	263.736
ene-09	3.109	1.156	1.953	21.861	4.496	17.365
feb-09	3.274	1.363	1.911	22.096	4.143	17.953
mar-09	3.857	1.554	2.303	23.676	4.267	19.409
abr-09	4.215	1.652	2.563	21.480	3.967	17.513
may-09	4.047	1.644	2.403	22.484	4.225	18.259
jun-09	4.229	1.725	2.504	23.193	4.548	18.645
jul-09	4.796	1.893	2.903	25.027	4.740	20.287
ago-09	4.674	1.763	2.911	23.034	4.040	18.994
Var. 09/08*	-2,7%	-3,0%	-2,5%	-14,0%	-17,9%	-13,1%

* Tasa interanual del acumulado de junio 09 - agosto 09 (últimos tres meses disponibles)
Fuente: AENA. Los datos no incluyen Tránsitos Directos ni Otras Clases de Tráfico

Al analizar los flujos en función del origen o destino de los mismos, se observa una nueva reducción de la cuota porcentual de los vuelos domésticos, que descienden hasta el 39% (5,381 millones de viajeros durante el trimestre junio-agosto). El restante 61% correspondiente a los vuelos internacionales se repartía entre los intra-europeos (37%), que se aproximan al monto total de los nacionales, con 5.039 millones de viajeros, y aquellos con origen o destino en el exterior de la UE (24%, 3,279 millones de pasajeros). El número total de viajeros que entraron o salieron por el aeropuerto de Madrid-Barajas ascendió durante el trimestre a 13,699 millones, lo que supone 380.000 menos que en el mismo trimestre del año anterior.

Tráfico de pasajeros en Madrid-Barajas (miles)

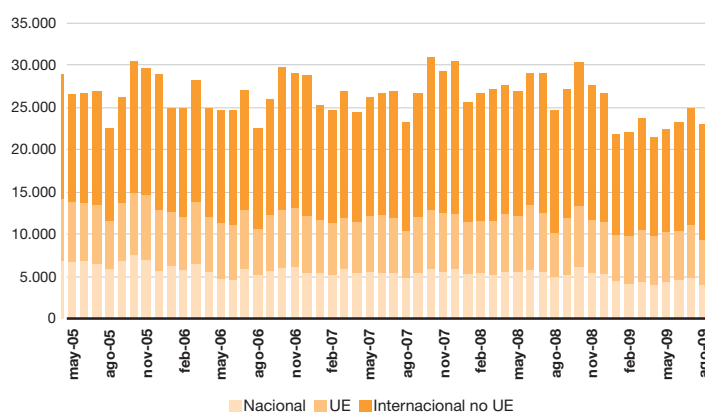


Fuente: AENA

El tráfico aéreo de mercancías muestra, una vez más, una caída más pronunciada que el de pasajeros, debido al derrumbe del comercio internacional de bienes. No obstante, las tasas de variación negativas son menos pronunciadas ahora que en meses anteriores, situándose entre junio y agosto en el -14% (3,3 puntos mejor que hace tres meses). La paulatina estabilización de los ritmos de descenso se confirma con el dato de agosto, que fue de “solo” el 6,3%. Las cargas nacionales siguen presentando durante el periodo junio-agosto un peor comportamiento relativo que las internacionales (-17,9% frente a -13,1%). Los envíos internacionales con destino a la UE han sufrido una corrección algo menos severa durante el periodo (-12,6%), mientras que la caída de las expediciones con origen o destino en el exterior de la UE han evolucionado más negativamente (-13,3%). Del montante global de carga transportada a través de Madrid-Barajas (71.254 Kg.) el 18,7% tenía destino nacional, mientras que el 81,3% restante, internacional, dividido entre comunitario (24,7%) y extracomunitario (56,6%). Estas cifras suponen un descenso de 11.594 Kg. sobre el resultado del mismo trimestre de 2008.

Las mercancías transportadas por vía aérea han caído el 14% en el trimestre junio-agosto sobre el mismo trimestre del año anterior, pero el descenso es 3,3 puntos menos acusado que hace tres meses

Tráfico de mercancías en Madrid-Barajas (toneladas)



Fuente: AENA

2.6. Movilidad

Los datos de movilidad muestran descensos tanto en la intensidad como en la velocidad media del tráfico urbano, al igual que en los meses anteriores. La intensidad media del tráfico urbano ha seguido descendiendo durante el trimestre abril-junio, mostrando los datos una tasa interanual del -2,8%, inferior a la recogida el pasado mes de abril (-1,9%). Los únicos incrementos se han dado en el primer cinturón (2,7%), en el segundo cinturón (1%) y entre la M-30 y la M-40 (0,1%), mientras que los mayores descensos en la intensidad del tráfico se han producido en el exterior de la M-40 (-11,8%), entre el primer y el segundo cinturón (-8,5%), en la M-30 (-7,9%) y en el interior del primer cinturón (-6,8%). Por su parte, los datos de velocidad media muestran, durante el periodo junio-agosto, un nuevo descenso (-1,7%), más acusado en el segundo cinturón (-8%) y en el primer cinturón (-7,9%), mientras que ha aumentado en el interior del primer cinturón (7,3%) y en la M-40 (0,6%).

Tanto la intensidad como la velocidad media del tráfico urbano han seguido descendiendo en la Ciudad de Madrid

Intensidad media diaria del tráfico urbano en la Ciudad de Madrid

	Conjunto	Interior 1er cinturón	1er cinturón	Entre 1er y 2º cinturón	2º cinturón	Entre 2º cinturón y M-30	M-30	Entre M-30 y M-40	Exterior a M-40
2007	2.472.379	159.046	342.007	482.787	282.307	520.664	207.936	436.180	41.452
2008	2.468.064	160.441	338.365	485.690	276.700	500.990	204.243	462.522	39.114
feb-09	2.487.566	156.872	353.514	468.425	277.661	511.709	206.845	475.489	37.051
mar-09	2.470.600	148.292	362.764	447.804	292.067	499.213	197.473	487.114	35.873
abr-09	2.476.841	152.599	362.698	466.281	288.568	491.862	197.280	480.926	36.627
may-09	2.497.829	155.509	361.183	465.300	293.352	497.926	194.455	492.343	37.761
jun-09	2.486.460	160.564	341.777	469.413	294.698	506.986	201.343	474.962	36.717
Var. 09/08*	-2,8%	-6,8%	2,7%	-8,5%	1,0%	-1,5%	-7,9%	0,1%	-11,8%

Velocidad media diaria del tráfico urbano en la Ciudad de Madrid

	Conjunto	Interior 1er cinturón	1er cinturón	Entre 1er y 2º cinturón	2º cinturón	Entre 2º cinturón y M-30	M-30	Entre M-30 y M-40	M-40
2007	24,2	10,2	19,6	17,6	24,3	23,8	65,3	25,0	63,7
2008	24,2	10,3	19,9	18,0	24,2	24,5	66,1	24,8	65,1
abr-09	24,1	11,2	19,3	17,4	24,2	24,1	66,2	24,7	53,1
may-09	24,3	10,9	18,3	17,5	24,3	23,9	67,1	24,9	61,8
jun-09	23,0	10,3	16,9	17,0	22,2	23,0	64,7	23,5	65,2
jul-09	24,0	10,4	19,6	17,3	22,7	24,9	67,6	24,4	73,1
ago-09	28,1	14,6	23,1	21,9	29,6	29,9	76,3	26,5	78,7
Var. 09/08**	-1,7%	7,3%	-7,9%	-3,8%	-8,0%	-0,4%	-1,7%	-2,7%	0,6%

* Tasa interanual del acumulado del periodo abr. 09-jun. 09 (últimos tres meses disponibles)

** Tasa interanual del acumulado del periodo jun. 09-ago. 09 (últimos tres meses disponibles)

Fuente: Ayuntamiento de Madrid. Concejalía de Servicios de Movilidad Urbana

En el periodo mayo-julio el número de pasajeros usuarios de la EMT descendió un 4,6% interanual

Respecto a los datos de transporte público, los usuarios de autobús han descendido durante el periodo mayo-julio en un 4,6% respecto al mismo trimestre del año anterior, alcanzando una cifra cercana a los 112 millones de viajeros en el periodo, mientras que la distancia recorrida por los vehículos ha crecido un 6,4%, hasta los 26.859,5 kilómetros.

Principales indicadores de transporte colectivo en Madrid (miles)

	Viajeros transportados	Distancia recorrida (km)
2007	454.892	103.856
2008	434.520	102.451
ene-09	35.097	9.356,6
feb-09	36.000	8.841,0
mar-09	39.306	9.585,6
abr-09	35.598	9.067,3
may-09	37.874	9.315,0
jun-09	38.891	9.099,6
jul-09	34.909	8.444,9
Var. 09/08*	-4,6%	6,4%

*La tasa interanual corresponde al acumulado mayo 09-julio 09.

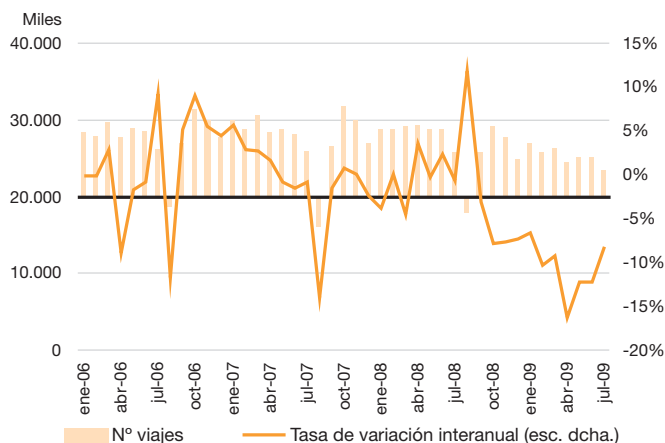
Datos Empresa Municipal de Transportes

Fuente: Dirección General de Estadística del Ayuntamiento de Madrid

La coyuntura del transporte de viajeros de cercanías muestra la misma tendencia que para el resto de medios de transporte, es decir, descensos, aunque de menor importancia que en los meses precedentes. Así, en julio de 2009 el número de pasajeros de la red de cercanías de Madrid ascendió hasta los 23,541 millones, lo que supuso un descenso del 8,2% frente al mismo mes del año anterior, inferior a la caída del 16,2% registrada en el mes de abril de este año. Las estaciones que han sufrido caídas más significativas son las de Vallecas (-75,3%), Pitis (-55,5%), San Cristóbal de los Ángeles (-47,2%), San Cristóbal Industrial (-22,8%) y Doce de Octubre (-21,4%). Por el contrario, las estaciones que han visto crecer el

número de viajeros han sido las de Méndez Álvaro PV (162,5%), Universidad Canto Blanco (67,7%), Villaverde Alto (55,3%), Fuencarral (24%) y Nuevos Ministerios (17,3%). En el acumulado de 2009, las estaciones con un mayor tránsito de viajeros han sido las de Atocha (63,4 millones), Nuevos Ministerios (17,5 millones), Chamartín (10,7 millones), Aluche (7,4 millones) y Príncipe Pío (6,8 millones).

Tráfico de pasajeros en estaciones de Cercanías de la Ciudad

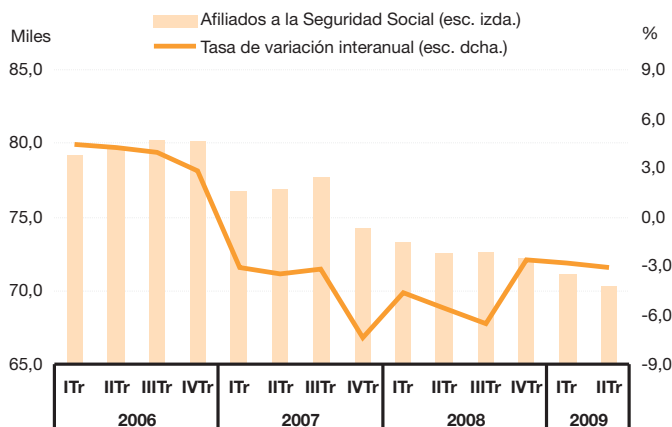


Fuente: D.G. de Estadística del Ayuntamiento de Madrid - RENFE

El número de afiliados en la Ciudad de Madrid en las ramas de transporte (49, 50 y 51 de la CNAE-09) registran un nuevo descenso interanual (-2,9%), algo más negativo que el dato del trimestre anterior). Esto supone una caída de 2.278 afiliados respecto al segundo trimestre de 2008, hasta los 70.259 empleados inscritos en la Seguridad Social.

El número de afiliados en el sector del transporte sigue descendiendo (-2,9% interanual)

Empleo en el sector del transporte de la Ciudad de Madrid (ramas 49, 50 y 51 de la CNAE-09)



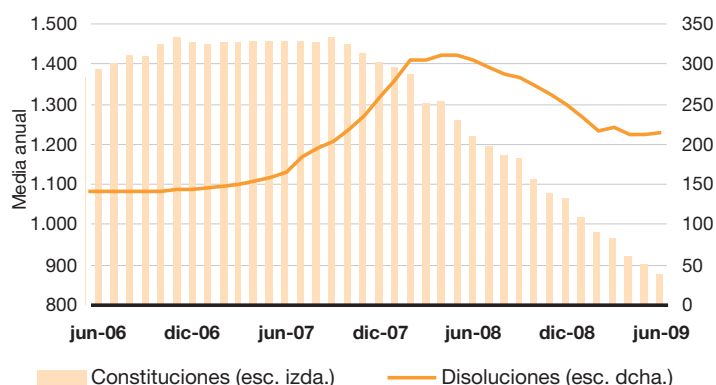
Fuente: D. G. de Estadística del Ayto. de Madrid Tesorería Gral. de la Seguridad Social

3. DINÁMICA EMPRESARIAL

La situación económica y los problemas de financiación vuelven a situar el número de actos de constitución en mínimos en el segundo trimestre de 2009

La crisis económica se sigue reflejando en el número de actos de constitución de sociedades en la Ciudad de Madrid. La percepción negativa de los empresarios sobre la situación actual y futura se percibe sobre todo en la decisión de constitución de nuevas empresas, alcanzando el número de actos un nuevo mínimo al situarse en las 879 constituciones de media anual en el mes de junio de 2009. A la percepción negativa, que fue máxima en el segundo trimestre, cuando en términos de PIB se alcanzaron las mayores tasas de crecimiento negativas desde que comenzó la crisis, se unen los problemas de obtención de financiación, que limita la aceptación de nuevos proyectos que alcanzarían umbrales de rentabilidad aceptable en otros entornos económicos más positivos. Por otro lado, el número de disoluciones se ha estabilizado por encima de las 200 disoluciones de media anual.

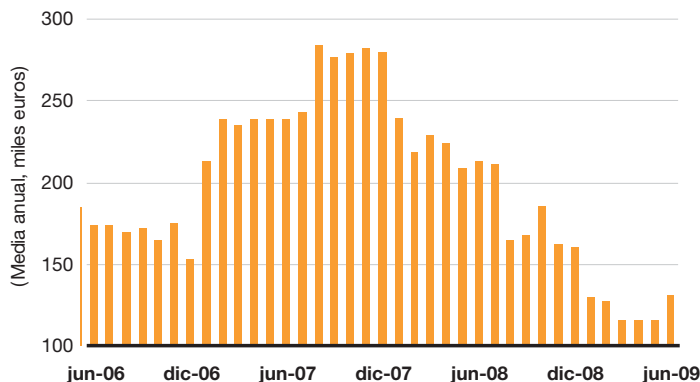
Actos de constitución y de disolución* de empresas en la Ciudad



* Extinciones, suspensiones, quiebras y declaraciones concursales de Sociedades
 Fuente: D. G. de Estadística del Ayto. de Madrid Colegio de Registradores

La capitalización media sigue en mínimos de los últimos años. A lo largo del segundo trimestre del año se ha situado entre los 115.000 y los 130.000 euros de media anual del último dato de junio de 2009. En este sentido, aún no se observaba en ese trimestre una relajación de las restricciones financieras que limitan las aportaciones financieras, mientras que los actos de constitución mantienen un tamaño medio menor.

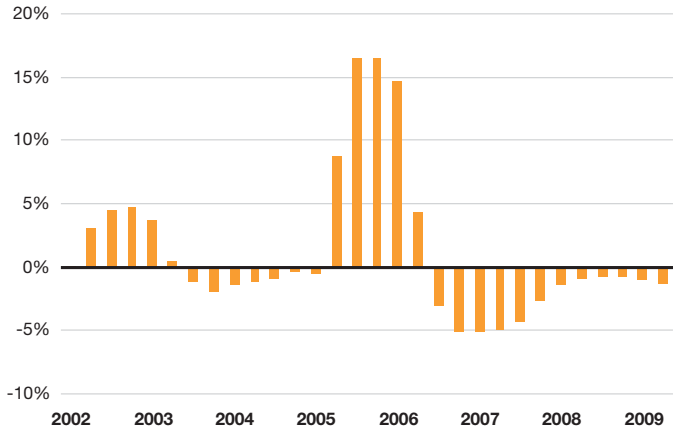
Capitalización media de sociedades mercantiles constituidas (Ciudad de Madrid)



Fuente: D. G. de Estadística del Ayto. de Madrid Colegio de Registradores

Por otro lado, se ha observado un ligero descenso de las cuentas de cotización a la Seguridad Social en la Ciudad de Madrid en el segundo trimestre, que se han situado en las 150.683 cuentas, tan sólo 155 cuentas por debajo de la cifra del segundo trimestre. En términos interanuales, la caída se cifra en un 1,3% interanual. Esta cifra, aunque negativa, refleja una intensidad de deterioro de la creación de nuevas empresas muy inferior a la que cabría esperar de las cifras de retroceso del PIB y el empleo en la Ciudad de Madrid.

Cuentas de cotización a la Seguridad Social en la Ciudad de Madrid (tasa interanual)

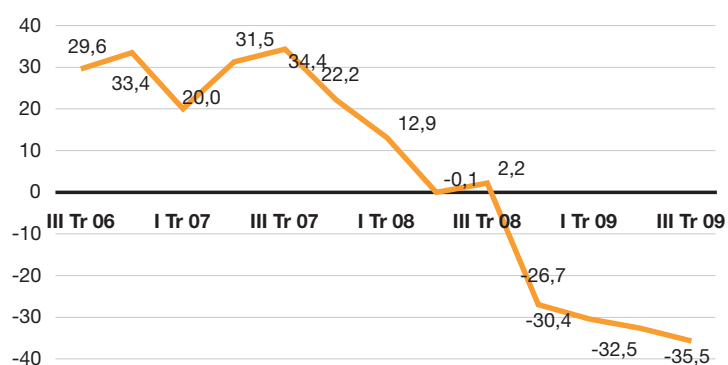


Nota: Los cambios metodológicos en las estadísticas de la Seguridad Social, con la transformación a la nueva CNAE, impiden una comparación interanual de la desagregación sectorial en 2009
Fuente: D. G. de Estadística del Ayto. de Madrid - Tesorería Gral. de la Seguridad Social

La opinión empresarial continúa deteriorándose lentamente en este tercer trimestre del año, marcando un nuevo mínimo histórico

Asimismo, en el tercer trimestre del año se ha registrado un nuevo descenso del indicador de confianza empresarial de la Ciudad de Madrid, elaborado por el Ayuntamiento de Madrid, hasta los -35,5 puntos. En este sentido, se ha alcanzado un nuevo mínimo en la serie, lo que refleja que la situación económica negativa todavía no ha empezado a revertirse. No obstante, el menor ritmo de deterioro del indicador podría indicarnos que estamos cerca del fondo de la crisis, aunque la salida puede ser lenta en el tiempo, pues se trata del tercer trimestre con valores del indicador por debajo de -30.

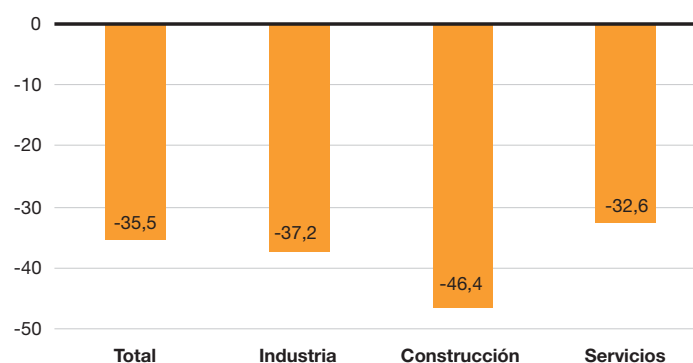
Indicador de Confianza Empresarial. Ciudad de Madrid



Fuente: Encuesta de Clima Empresarial elaborada por el Observatorio Económico del Área de Gobierno de Economía y Empleo - Ayuntamiento Madrid

Sólo el sector de servicios muestra una ligera mejora en el indicador de confianza del sector. Mientras tanto, la construcción se mantiene en cifras negativas elevadas, con un -46,4 en este tercer trimestre frente al -43,9 del segundo. La industria, por su parte, intensifica su caída, pasando de -19,3 a -37,2 en este tercer trimestre del año.

Indicador de Confianza Empresarial por sectores. Ciudad de Madrid. III trimestre de 2009

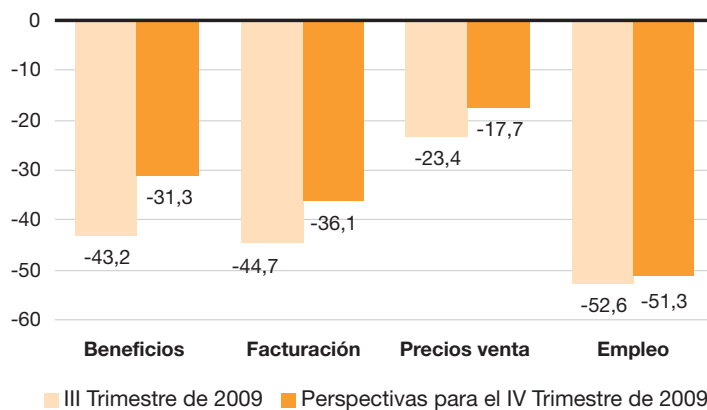


Fuente: Encuesta de Clima Empresarial elaborada por el Observatorio Económico del Área de Gobierno de Economía y Empleo - Ayuntamiento Madrid

Por variable económica, en este tercer trimestre del año se han obtenido cifras similares a las que se obtuvieron en el segundo trimestre del año, con una fuerte caída en facturación y beneficios. Por otro lado, se ha observado un fuerte deterioro del empleo, con un descenso del saldo de opinión de -39,6 en el segundo trimestre del año a -52,6 en el tercero, convirtiéndose en la variable con una percepción empresarial más negativa. Las perspectivas para el cuarto trimestre del año apuntan a una ligera mejora de la situación económica, pero aún en cifras muy bajas.

Fuerte deterioro de la opinión empresarial sobre el empleo en este tercer trimestre del año

Opiniones empresariales. Ciudad de Madrid (saldos de opinión)



Fuente: Encuesta de Clima Empresarial elaborada por el Observatorio Económico del Área de Gobierno de Economía y Participación Ciudadana. Ayuntamiento Madrid

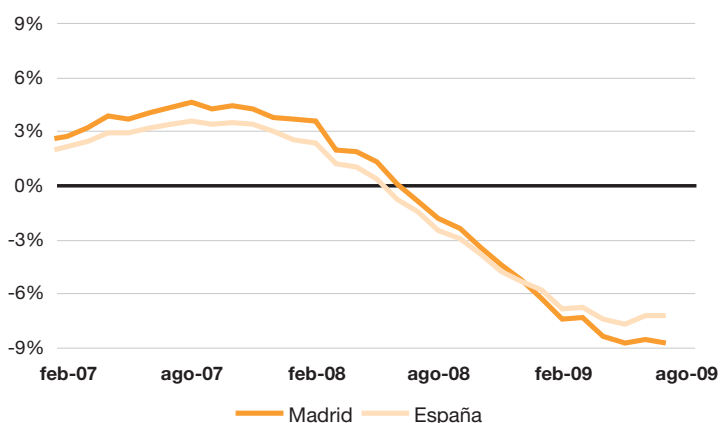
4. DEMANDA

4.1. Consumo

En la Comunidad de Madrid se registraron nuevas caídas en las ventas al por menor

En la Comunidad de Madrid se registraron nuevas caídas en las ventas al por menor, de acuerdo con los datos del índice general del comercio minorista a precios constantes, que publica el INE. En mayo, la variación interanual de las ventas se situó en un -8,7%, lo que supone una cierta moderación del ritmo de descenso. En junio, se mantuvo esta tendencia en la serie hasta el -6,8%, para repuntar ligeramente a una tasa interanual del -7,0% en julio. Por su parte, la tasa media anual registró descensos en las ventas al por menor en la Comunidad de Madrid de un -8,7% en mayo, y un -8,5% en junio y, nuevamente, un -8,7% en julio, a diferencia del conjunto de España, donde se observaron descensos menos acusados.

Ventas al por menor a precios constantes (tasa media anual)



Fuente: INE

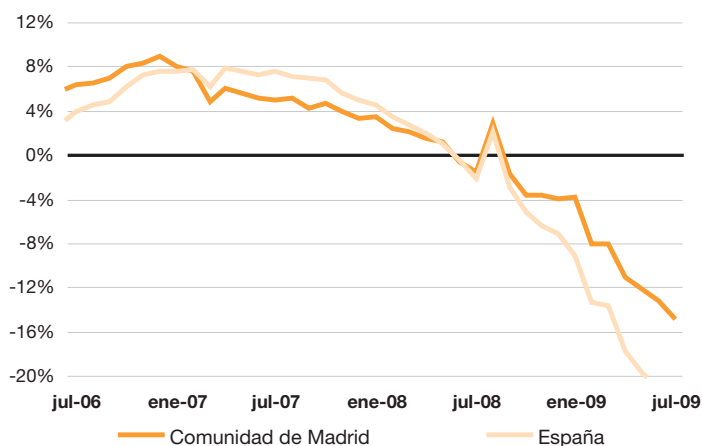
El índice de ocupación mensual del comercio minorista registró nuevas caídas

En cuanto a la evolución del empleo en comercio al por menor, el índice de ocupación mensual del comercio minorista muestra nuevos descensos en la Comunidad de Madrid correspondientes a los últimos tres meses disponibles, mayo, junio y julio, con variaciones del -8,7%, -7,8% y -7,8%, respectivamente, mientras que los datos correspondientes al agregado nacional reflejaron variaciones del -2,2%, -2,6% y -3,0%, en los meses indicados.

4.2. Inversión

En la Comunidad de Madrid se registraron nuevos descensos en la demanda de inversión. El subíndice de bienes de equipo (IPI) registró durante los últimos tres meses disponibles, caídas del 12,1% en mayo, del 13,2% en junio y del 14,8% en julio. No obstante, la evolución continúa siendo en Madrid menos negativa que en el conjunto de España.

Inversión en bienes de equipo (tasa media anual)



Fuente: INE

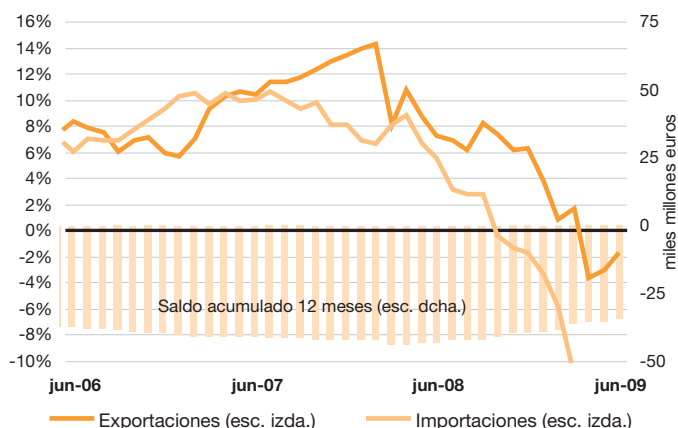
4.3. Sector exterior

En cuanto a la evolución del sector exterior, cabe subrayar la evolución negativa de las importaciones, que registra en los últimos tres meses descensos por encima de los dos dígitos. Concretamente, en abril, mayo y junio se observaron variaciones de la demanda de importaciones del -13,8%, -13,3%, y -14,3%. Por su parte, las exportaciones parecen haber frenado su descenso y muestran un cierto repunte. De hecho, tras la caída de abril (-3,6%), durante mayo y junio se observaron tasas más moderadas (-3,0% y -1,7%, respectivamente).

El déficit comercial acumulado de la Comunidad de Madrid se redujo hasta niveles del primer trimestre de 2005

De esta forma, la mencionada evolución de las importaciones y las exportaciones ha favorecido un nuevo ajuste en el déficit comercial acumulado en los últimos 12 meses en la Comunidad de Madrid, que muestra nuevos descensos. En efecto, en abril, mayo y junio (tres últimos meses publicados) se observaron variaciones interanuales del -18,6%, -18,3% y del -20,4%, respectivamente, situándose el déficit acumulado en 34.067 millones de euros. Estas caídas reflejan una moderación del volumen del déficit acumulado, que retorna así a niveles hasta ahora no registrados después del primer trimestre de 2005.

**Sector Exterior de la Comunidad de Madrid
(tasa interanual de acumulado 12 meses)**



Fuente: ICEX

El análisis del comercio exterior de la Comunidad de Madrid por sectores económicos, refleja incrementos de las exportaciones de las Semimanufacturas y del Sector del automóvil. Por otra parte, se registran reducciones en las importaciones particularmente destacadas en los capítulos de Productos energéticos, Materias primas y Otras mercancías.

Comercio exterior por sectores económicos en la Comunidad de Madrid

	Acumulado 12 meses (agosto 2009)			Var 09/08* %		
	Exports.	Imports.	Saldo	Exports.	Imports.	Saldo **
Total (miles euros)	20.289.522	53.723.743	-33.434.221	-2,8%	-14,6%	-20,4%
1 Alimentos	897.373	3.399.079	-2.501.706	1,8%	-2,8%	-4,3%
2 Prod. Energéticos	1.937.074	2.598.217	-661.143	-13,5%	-46,8%	-75,0%
3 Materias primas	135.245	349.584	-214.339	-23,9%	-27,2%	-29,1%
4 Semimanufacturas	6.737.794	13.992.011	-7.254.217	10,3%	3,7%	-1,7%
5 Bienes de equipo	6.423.310	17.946.459	-11.523.149	-12,4%	-22,5%	-27,1%
6 Sector automóvil	1.744.700	6.824.624	-5.079.924	9,9%	-10,5%	-15,9%
7 Bs. Cons. duradero	285.786	1.668.147	-1.382.362	-25,3%	-16,2%	-14,0%
8 Manuf consumo	1.702.913	6.761.269	-5.058.356	-5,1%	-7,4%	-8,2%
9 Otras mercancías	425.327	184.352	240.975	15,3%	-60,3%	-352,7%

* Variación interanual del acumulado a 12 meses (agosto 2009/agosto 2008).** Debe tenerse en cuenta que el saldo en todas las rúbricas es negativo.

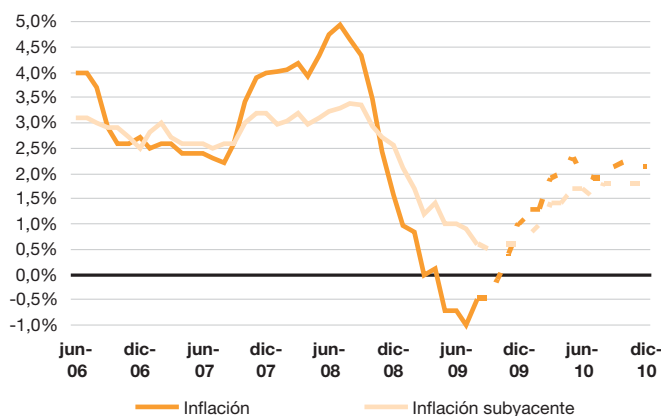
Fuente: DATACOMEX.

5. PRECIOS Y SALARIOS

El IPC madrileño ha frenado su caída en agosto, repuntando hasta una variación del -0,5%, frente al -0,7 registrado en mayo

Los precios han frenado en agosto parcialmente la aguda tendencia descendente en la que estaban inmersos en los últimos meses. Así, frente al -1% interanual que marcó el IPC de julio (mínimo histórico de la serie madrileña), el indicador de precios ha vivido una corrección al alza de medio punto porcentual, hasta el -0,5%. Este repunte se ha producido debido al agotamiento de la inercia bajista que imponían los precios de la energía y los alimentos que, en comparación interanual, ya no descienden al mismo ritmo que en meses pasados. En cualquier caso, esta tasa de variación de los precios es 5,2 puntos porcentuales inferior a la de agosto de 2008 (4,7%), lo que da cuenta de la intensa bajada que ha sufrido el índice de precios en el último año.

IPC en la Comunidad de Madrid (tasa interanual)



***Nota: Las líneas discontinuas corresponden a predicciones**
Diferencial calculado con las previsiones del Instituto Flores de Lemus
Fuente: INE e IFL

La inflación alcanzó en julio su mínimo (-1%) tras lo cual se prevé un moderado ascenso hasta terminar el año cerca del 1%

El mes de julio marcó el punto de inflexión en la caída de los precios, que, según las predicciones del Instituto Flores de Lemus, se recuperarán paulatinamente hasta alcanzar tasas de variación positivas a finales de año. Así, el IPC de la Comunidad de Madrid terminará el año en el 1%, tras lo cual, seguiría subiendo hasta situarse alrededor del 2% durante la mayor parte de 2010. No obstante, a pesar de las alzas previstas en los precios, la amenaza de la deflación, o caída generalizada y prolongada de los precios, no

termina de disiparse, puesto que los descensos afectan a la gran mayoría de grupos de productos.

Desagregando los datos de IPC entre los distintos grupos de productos y servicios, fueron los epígrafes de “bebidas alcohólicas y tabaco” (14,1%), “enseñanza” (3,7%) y “otros bienes y servicios” (2,5%) los que soportaron mayores aumentos en su nivel de precios en agosto de 2009 respecto al mismo mes del año anterior. Por el contrario, los grupos de “transporte” (-5,9%), “alimentos y bebidas no alcohólicas” (-2,4%) y “vestido y calzado” (-2,3%) mantuvieron un comportamiento negativo en sus tasas de crecimiento de los precios.

Los diferenciales de inflación entre España y la Comunidad de Madrid en los grupos de “bebidas alcohólicas y tabaco” (1,1 puntos) y “medicina” y “transporte” (0,5 puntos cada uno) explican buena parte de la mayor tasa de inflación de la Comunidad, que se sitúa en agosto de 2009 tres décimas por encima de la media nacional.

Únicamente el grupo de “bebidas alcohólicas y tabaco” muestra una elevada inflación (14,1%), mientras el resto de grupos mantiene la tónica descendente o negativa de meses anteriores

Grupos	Comunidad de Madrid			Diferencial con España
	2008	2009		
	ago-08	may-09	ago-09	ago-09
General	4,7	-0,7	-0,5	0,3
Alimentos y bebidas no alcohólicas	6,4	-1,3	-2,4	-0,3
Bebidas alcohólicas y tabaco	3,7	4,0	14,1	1,1
Vestido y calzado	0,3	-1,8	-2,3	-0,1
Vivienda	5,9	1,6	0,2	0,4
Menaje	2,7	1,6	1,4	0,1
Medicina	0,9	-0,7	-0,8	0,5
Transporte	9,2	-8,5	-5,9	0,5
Comunicaciones	0,0	-0,6	-0,6	0,2
Ocio y cultura	0,5	0,1	-0,9	0,2
Enseñanza	3,0	3,7	3,7	-0,1
Hoteles, cafés y restaurantes	4,9	1,6	1,4	-0,1
Otros bienes y servicios	4,0	3,1	2,5	0,3

Fuente: INE (Base 2006=100)

La descomposición del índice en los denominados “grupos especiales” permite observar que continúa la tendencia descendente en todas las categorías, salvo en la de “alimentos elaborados” y “productos energéticos”. De hecho, este último grupo es el que sufre una mayor moderación en su caída respecto a mayo (-9,6% en agosto frente al -14,3% en mayo), pese a ser el apartado con una tasa de variación más negativa. El resto de grupos que impulsan a la baja el índice general son “alimentos no elaborados” (-2,5%) y “manufacturas” (-1,7%). Por su parte, los servicios moderan su aportación positiva, incrementándose sus precios un 1,9%, frente al 2,5% de crecimiento que registraban en mayo. La inflación subyacente (que excluye alimentos no elaborados y productos energéticos), sigue moderando su ritmo de avance hasta el 0,6%, lo que pone de manifiesto que las tendencias de reducción de la inflación se han ampliado desde la energía y los alimentos hasta el conjunto de bienes y servicios menos volátiles. Únicamente los “productos energéticos” presentan un diferencial de inflación entre

La inflación subyacente sigue corrigiendo su tasa de incremento, hasta el 0,6%

Madrid y España superior a la media (0,6 puntos), mientras que la tasa de inflación subyacente se muestra en la Comunidad de Madrid 0,2 puntos por encima de la nacional, diferencia ligeramente inferior a la media del índice general.

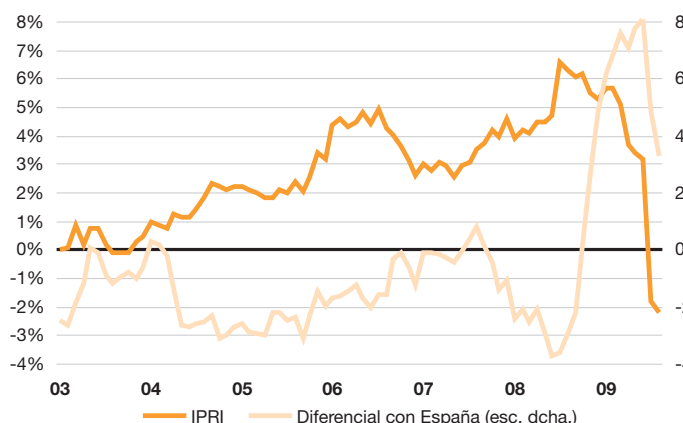
Índice de Precios de Consumo (IPC) (tasa interanual)				
Grupos especiales	Comunidad de Madrid			Diferencial con España
	2008	2009		
	ago-08	may-09	ago-09	ago-09
General	4,7	-0,7	-0,5	0,3
Alimentos elaborados	7,2	-0,5	1,1	0,3
Manufacturas	0,4	-1,0	-1,7	0,1
Servicios	3,9	2,5	1,9	0,0
Subyacente	3,4	1,0	0,6	0,2
Alimentos no elaborados	3,8	-0,8	-2,5	0,0
Productos energéticos	17,0	-14,3	-9,6	0,6

Fuente: INE (Base 2006=100)

El IPRI se sitúa también en zona negativa en junio de 2009 (-2,2%), reduciendo el diferencial respecto a España hasta los 3,3 puntos

El Índice de Precios Industriales (IPRI) es otro indicador que permite medir el pulso de los precios, en esta ocasión de los productos ligados a los procesos de fabricación. El IPRI madrileño ha dejado de mostrar la tendencia divergente respecto al índice español que manifestaba hasta el mes de junio, cuando los precios madrileños no seguían el patrón descendente detectado en el conjunto de España, lo que hacía crecer el diferencial entre ambos índices. Así, en agosto, el IPRI de la Comunidad de Madrid se situó en una tasa de variación del -2,2%, rebajándose el diferencial hasta los 3,3 puntos porcentuales. En agosto de 2009 tanto los “bienes de consumo” (-0,5%), como los “bienes intermedios” (-3,4%) y los “bienes energéticos” (-3,7%) presentaban un comportamiento de contracción de sus precios, mientras que los “bienes de equipo” permanecían en tasas de crecimiento de sus precios positivas (1%).

IPRI en la Comunidad de Madrid (tasa interanual)



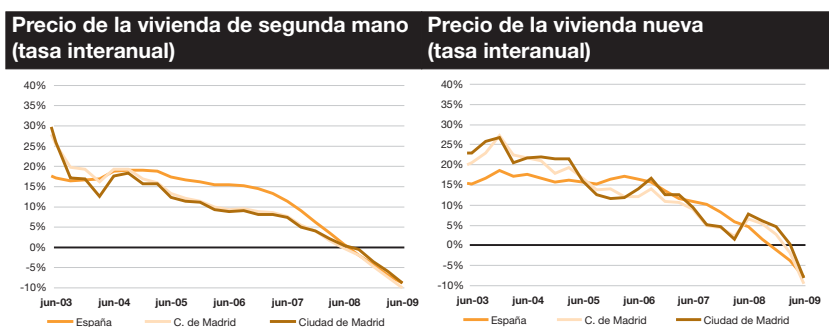
Fuente: INE

Los precios de la vivienda siguen retrocediendo en la Ciudad de Madrid en el IIT09, hasta el -8,8% en la vivienda usada y el -8,1% en la nueva

Los datos sobre la evolución del precio de la vivienda elaborados por la tasadora TINSa ponen de manifiesto la continuación en el proceso de ajuste de los precios, más agudo en el caso de la vivienda usada que en el de la vivienda de nueva construcción. En el segundo trimestre de 2009 los precios de la vivienda usada han registrado una variación

interanual del -8,8% en la Ciudad de Madrid, idéntico descenso al producido en el conjunto de España pero inferior al -10% registrado en la Comunidad de Madrid. Respecto a la vivienda nueva, los precios descendieron un 9,5% en la Comunidad, un 8,1% en la Ciudad y un 7,9% en el conjunto de España. El diferencial de precios entre la Ciudad y la Comunidad se ha reducido durante el periodo en 18,4 euros/m² en la vivienda nueva y 8,8 euros/m² en la usada, hasta los 925,30 euros/m² en el primer caso y 571 euros/m² en el segundo.

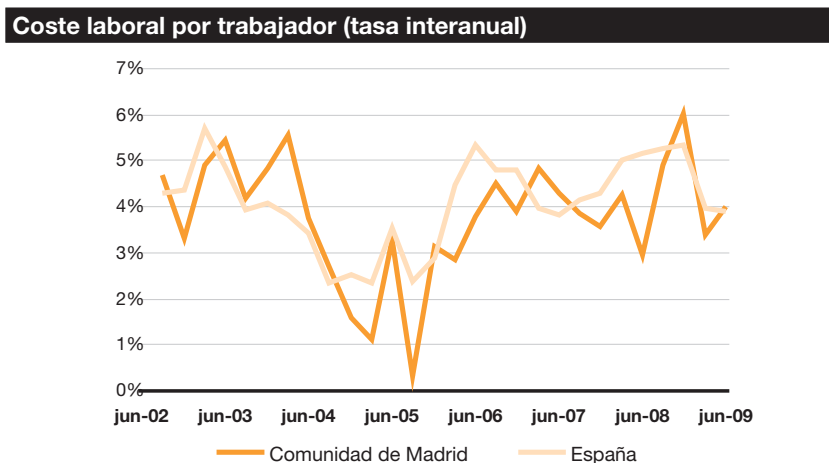
Los datos del Ministerio de Vivienda confirman la tendencia descendente de los precios, ya que desde el Ministerio se apunta a una caída en la capital en el segundo trimestre del 12,6% en la vivienda nueva y del 12,2% en la usada.



Fuente: TINSA

La Encuesta Trimestral de Coste Laboral da cuenta de la evolución de los costes laborales en el segundo trimestre de 2009, mostrando un leve descenso hasta el 3,9% de incremento interanual para España, así como un ligero repunte hasta el 4% para la Comunidad de Madrid. El componente de los costes salariales que ha registrado un mayor aumento ha sido "Otros costes" (5,1%), ya que incluye, entre otros, las prestaciones no salariales y los costes por despido e indemnizaciones por fin de contrato, que está sufriendo un importante aumento en los últimos meses. El repunte de los costes laborales madrileños ha hecho crecer el diferencial respecto a la media nacional hasta los 346,08 euros, 15,5 euros por encima del diferencial existente en el segundo trimestre de 2008.

Los costes laborales han sufrido un leve repunte, hasta el 4%, destacando el crecimiento del apartado de "Otros costes" (5,1%), que incluye los costes por despido



Fuente: INE

6. MERCADO DE TRABAJO

El mercado laboral continúa su tendencia recesiva en el segundo trimestre de 2009, con descensos en la actividad y el empleo y aumentos del paro

El agravamiento de la coyuntura económica ha proseguido a lo largo del segundo trimestre de 2009, lo cual ha repercutido negativamente sobre la evolución del mercado de trabajo, si bien, los ritmos de destrucción de empleo se han atenuado levemente respecto a meses anteriores. Pero aunque el deterioro del mercado laboral ya no sigue una tendencia vertical de aguda gravedad, el diagnóstico sigue siendo negativo. De hecho, el efecto desánimo sobre los potenciales trabajadores empieza a extenderse, lo que ha generado una caída interanual en el número de activos, que ya se detecta tanto entre los varones como entre las mujeres, pero con mayor incidencia en la población masculina y que está afectando, por grupos de edad, con mayor virulencia a los jóvenes. Del mismo modo, la ocupación sigue agravando las tendencias manifestadas en meses anteriores, con la intensificación de la caída del empleo entre los asalariados temporales y los autónomos, aunque en este último caso, algo más

6.1. La población activa

La población activa desciende un 1,3% interanual, con mayor incidencia entre los varones y los jóvenes

Por primera vez en la actual coyuntura recesiva la población activa ha disminuido en la Ciudad de Madrid como consecuencia del efecto desánimo derivado del constante deterioro del mercado laboral. Durante el segundo trimestre de 2009 el número de activos se contrajo un 1,3%, hasta los 1.658 miles de personas. Así, la tasa de actividad descendió tres décimas respecto al trimestre anterior y siete respecto al segundo trimestre de 2008, hasta situarse en el 61,6%.

Descomponiendo la población activa por género y grupos de edad, al acusado descenso de la población activa masculina respecto al mismo trimestre de 2008 (-1%), se ha sumado también la disminución del grupo de mujeres (-0,6%), destacándose también el desplome de la actividad entre los jóvenes de entre 16 y 19 años (-8,9 puntos porcentuales respecto al mismo trimestre del año anterior), hasta el 17,7%, lo que indica la desmovilización de este colectivo, que puede estar reintegrándose en el sistema educativo ante la escasa empleabilidad que les ofrece el mercado laboral.

	2008		2009		08/07	09/08	
	Media	IV Tr	I Tr	II Tr	Media	I Tr	II Tr
Activos (miles)	1.678,0	1.704,8	1.662,6	1.658,1	1,8%	0,6%	-1,3%
Tasa de actividad	62,0	62,5	61,9	61,6	0,9	0,5	-0,7
Por sexo							
Hombres	71,0	71,0	70,1	70,1	1,3	-0,1	-1,0
Mujeres	54,1	54,8	54,5	54,0	0,5	0,9	-0,6
Por edades							
De 16 a 19 años	25,7	24,6	23,8	17,7	-0,3	-2,7	-8,9
De 20 a 24 años	61,1	62,6	57,0	61,2	-3,6	-3,6	-0,2
De 25 a 54 años	89,5	90,1	90,4	89,9	1,8	2,0	-0,1
De 55 años y más	23,3	23,7	22,9	23,7	1,4	0,3	-0,3

Fuente: D. G. de Estadística del Ayuntamiento de Madrid - EPA (INE)

6.2. El empleo

Según la EPA, los datos de empleo de la Ciudad de Madrid siguen mostrando una tendencia de creciente deterioro, situándose la tasa de variación interanual del segundo trimestre de 2009 en el -4,9%, ocho décimas por debajo del registro del primer trimestre. Así, desde el segundo trimestre de 2008 se han perdido en la Ciudad de Madrid 75.000 puestos de trabajo. Los autónomos siguen liderando los descensos en el empleo, con una caída del 16,5% sobre el mismo trimestre del año anterior, aunque se registra una ligera mejora sobre el dato del primer trimestre, en el que la destrucción de empleo en este colectivo fue más acusada (-18,1%).

En el primer trimestre de 2009 continuó la destrucción de empleo, especialmente entre los autónomos y los empleados temporales

Como consecuencia de este deterioro adicional de los empleados autónomos, la tasa de asalarización ha vuelto a crecer hasta situarse en el 89,5% de la población ocupada. Por lo que respecta a los asalariados, la tendencia, aunque reviste menor dramatismo, sigue agravándose, registrándose un descenso interanual del 3,3% en el segundo trimestre, frente al -1,9% registrado en el primer trimestre de 2009.

	2008		2009		08/07	09/08	
	Media	IV Tr	I Tr	II Tr	Media	I Tr	II Tr
En miles							
Ocupados	1.541,4	1.538,5	1.473,1	1.464,9	-0,6	-4,1	-4,9
Asalariados	1.354,9	1.358,5	1.313,2	1.311,8	0,7	-1,9	-3,3
Indefinidos	1.057,4	1.069,9	1.063,0	1.074,2	7,6	0,4	3,1
Temporales	301,3	334,4	282,9	268,5	-19,0	-14,8	-20,6
No asalariados	185,4	179,4	159,9	152,6	-9,6	-18,1	-16,5
Ocupados por ramas de actividad							
Industria	137,4	135,7	104,8	102,1	1,3	-27,8	-25,6
Construcción	124,8	113,8	105,9	100,6	-15,5	-14,4	-15,9
Servicios	1.285,4	1.290,6	1.260,4	1.261,7	0,5	0,5	-0,8
Niveles en %							
Ratio de asalarización	87,9%	88,3%	89,1%	89,5%	1,3	2,2	1,7
Ratio de temporalidad	22,2%	24,6%	21,5%	20,5%	-19,6	-13,2	-17,9

Fuente: D. G. de Estadística del Ayuntamiento de Madrid - EPA (INE)

De entre los trabajadores por cuenta ajena, destacan nuevamente los empleados temporales, que en tasa de variación interanual retroceden un 20,6%, mientras que los contratados de manera indefinida crecieron un 3,1%, lo que permitió que la tasa de temporalidad haya sufrido un nuevo recorte hasta el 20,5%, un punto

menos que el trimestre anterior y 4,4 puntos por debajo de la tasa existente en el segundo trimestre de 2008.

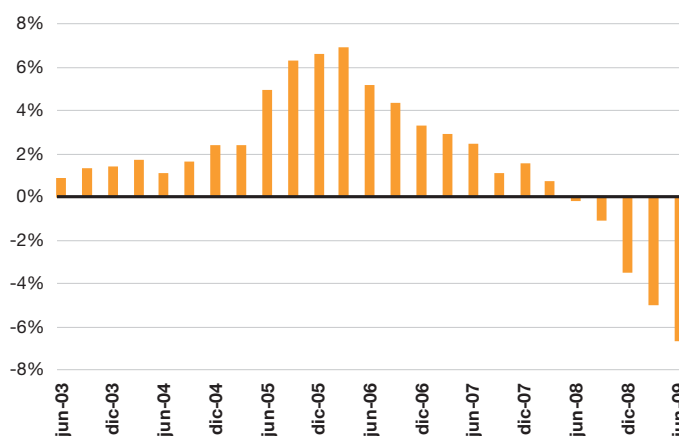
El sector industrial sigue siendo el principal destructor de empleo en términos relativos respecto al año anterior

Atendiendo a la distribución por sectores de actividad, el empleo sigue cayendo con fuerza en todos los sectores, aunque sigue siendo el sector industrial el que reviste mayor gravedad (-25,6% de variación interanual en el segundo trimestre de 2009 frente al mismo trimestre de 2008), seguido por la construcción (-15,9%) y los servicios (-0,8%).

Se intensifica la caída de la afiliación en el segundo trimestre de 2009, hasta el -6,6%

Los datos de afiliación a la Seguridad Social muestran plena coherencia con los adversos resultados que se desprenden de la EPA, descendiendo hasta junio de 2009 los trabajadores afiliados en la Ciudad de Madrid un 6,6% interanual, lo que representa una cifra de casi 127 mil afiliados menos que en el mismo mes de 2008.

Afiliados en la Ciudad de Madrid por sectores (tasa interanual)



Fuente: D. G. de Estadística del Ayto. de Madrid - Tesorería Gral. de la Seguridad Social

Atendiendo a la afiliación por sectores, es necesario destacar que no es posible establecer una comparación respecto al mismo trimestre del año 2008 debido a que los cambios en la definición de las ramas CNAE ha truncado la serie e impide una comparación homogénea con los datos precedentes. Entre el segundo trimestre de 2009 y el trimestre precedente, el número de afiliados ha sufrido un mayor retroceso en las ramas industriales (-4,7%) y de servicios (-4,2%), mientras que la construcción ha registrado un descenso muy leve (-0,2%), lo que contrasta con los descensos acaecidos en meses anteriores y que pone de manifiesto los resultados positivos que para este sector está teniendo la obra pública municipal desplegada a través del Fondo Estatal de Inversión Local.

De entre las ramas de servicios con mayor número de afiliados destaca la negativa evolución de los servicios educativos (-32,9%) debido a la finalización en junio de numerosos contratos asociados a la duración del curso escolar, y los servicios de comidas y bebidas (-6,5%). Por el contrario, en la vertiente positiva es remarcable la evolución de las actividades ligadas a la administración pública, que crecieron respecto al trimestre anterior un 3,1%.

Afiliados a la Seguridad Social en la Ciudad de Madrid. CNAE 2009

	I Tr 09	II Tr 09	Var %
Agricultura	3.731	4.050	8,5
Industria	96.488	92.181	-4,5
Construcción	127.274	127.056	-0,2
Servicios	1.600.502	1.558.160	-2,6
Comercio al por menor	161.838	160.712	-0,7
Administración Pública y defensa; S. Social obligatoria	109.504	113.028	3,2
Actividades sanitarias	96.784	93.672	-3,2
Servicios de comidas y bebidas	95.286	89.440	-6,1
Comercio al por mayor e intermediarios del comercio	81.110	80.379	-0,9
Servicios a edificios y actividades de jardinería	79.236	77.640	-2,0
Educación	102.378	77.054	-24,7
Resto	874.366	866.235	-0,9
TOTAL	1.827.995	1.781.447	-2,5

Fuente: D. G. de Estadística del Ayto. de Madrid - Tesorería Gral. de la Seguridad Social

6.3. El desempleo

El descenso de la población activa ha hecho posible la disminución del ritmo de aumento del paro, que en el segundo trimestre de 2009 ascendió, según datos de la EPA, hasta el 11,6% de la población activa, sólo dos décimas superior al dato del trimestre anterior, aunque superando los 193.000 efectivos.

La tasa de paro repunta hasta el 11,6%, superando los 193.000 desempleados

Por colectivos, la tasa de paro sigue creciendo intensamente entre los grupos de edad más jóvenes, sobrepasando el 59,5% entre la población de entre 16 y 19 años y el 30,4% entre la población del rango entre 20 y 24 años, 12 y 13,4 puntos porcentuales más, respectivamente, que hace un año. Por el contrario, la tasa de paro se encuentra más estable en el resto de grupos de edad, habiendo subido en el último año tan solo 2,8 puntos porcentuales en ambos casos, hasta el 9,6% entre las personas de entre 25 y 54 años y hasta el 10,7% para los mayores de 55. Se consolida, por tanto, la tendencia detectada en trimestres anteriores de que el grueso de los incrementos en el número de parados recaiga sobre la población menor de 24 años.

Tasas de paro en la Ciudad de Madrid

	2008		2009		var. 08/07	var. 09/08	
	Media	IV Tr	I Tr	II Tr	Media	I Tr	II Tr
Tasa de paro	8,1	9,8	11,4	11,6	1,9	4,4	3,3
Por sexo							
Hombres	7,6	9,4	11,3	13,0	2,1	5,2	5,6
Mujeres	8,7	10,1	11,5	10,1	1,8	3,4	0,7
Por edades							
De 16 a 19 años	38,3	45,6	50,9	59,5	0,9	23,9	12,0
De 20 a 24 años	19,6	25,6	22,8	30,4	8,5	6,6	13,4
De 25 a 54 años	6,6	7,7	10,4	9,6	1,3	4,4	2,8
De 55 años y más	7,6	10,0	7,8	10,7	3,6	2,4	2,8

Fuente: D. G. de Estadística del Ayuntamiento de Madrid - EPA (INE)

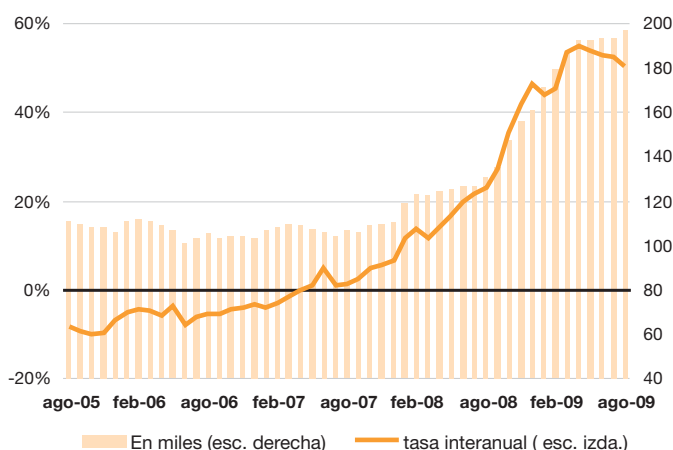
La distribución del paro por sectores económicos en la Ciudad de Madrid indica que, respecto al mismo trimestre del año anterior, en el segundo trimestre de 2009 todos los sectores han sumado nuevos desempleados, liderando el incremento el sector constructor (18,4 miles de desempleados más), seguido por los servicios (14,5 miles de

parados más) y la industria (1,4 miles más), a los que hay que añadir los parados no adscritos a ningún sector económico: los desempleados de larga duración (18,5 miles más) y los que buscan su primer empleo (700 más). El total de parados existentes en el segundo trimestre de 2009 se distribuyen de la siguiente manera: servicios, 82.800; construcción, 35.500; industria, 8.600; parados de larga duración, 51.200; y buscadores de su primer empleo, 14.900.

El paro registrado en la Ciudad de Madrid siguió subiendo hasta agosto, hasta alcanzar los 197.400 parados

Los datos de paro registrado en el Servicio Público de Empleo para la Ciudad de Madrid indican, del mismo modo, una nueva disminución en el ritmo de aumento de los nuevos parados durante los meses de verano. No obstante, en agosto, esta ratio seguía estando por encima del 50% de incremento en tasa interanual y la cifra de parados registrados sumaba un total de 197.400.

Parados en la Ciudad de Madrid (tasa interanual y en miles)



Fuente: Dirección General de Estadística del Ayuntamiento de Madrid - INEM

La tendencia de moderación en el deterioro del desempleo masculino se ha consolidado entre junio y agosto, encontrándose en ese último mes la tasa de incremento interanual del paro de los varones en el 60,8%, tasa todavía muy elevada, pero menor que el 67,4% registrado en mayo. El paro femenino también suaviza su ascenso en términos interanuales, pero con menor intensidad, pasando del 41,6% de mayo al 40,8% de agosto de 2009. Con todo, sigue estrechándose el diferencial entre el número absoluto de desempleados mujeres y varones, alcanzando los hombres los 100.400 y las mujeres los 97.000 efectivos parados.

Parados registrados por el INEM en la Ciudad de Madrid

	2008		2009		Var. * 08/07 (%)		Var.* 09/08 (%)	
	Media	jun	jul	ago	Media	jun	jul	ago
Parados (miles)	133,2	193,9	193,5	197,4	23,7	53,0	52,7	50,3
Por sexo (miles)								
Hombres	64,4	100,0	98,6	100,4	38,7	64,8	64,6	60,8
Mujeres	68,8	93,9	94,9	97,0	12,3	42,2	42,0	40,8

* Variación interanual

Fuente: D. G. de Estadística del Ayuntamiento de Madrid INEM