

RESUMEN EJECUTIVO

1. Análisis de coyuntura de la Ciudad de Madrid

1.1. Entorno y perspectivas económicas

Frente a la caída del 1,6% trimestral registrada por el PIB de España en el primer trimestre, en el segundo la contracción ha sido del -1,1%. Si comparamos con el mismo periodo del año anterior, este dato pone de manifiesto la intensidad de la caída acumulada desde que se iniciase la contracción en el tercer trimestre de 2008: el PIB se sitúa un 4,1% por debajo del nivel de actividad del mismo trimestre del año pasado.

Por su parte, la Comunidad de Madrid también ha intensificado el ritmo de caída del crecimiento del PIB hasta el -2,9% en el segundo trimestre de 2009 (medido en ciclo-tendencia). Esta tasa supone el mayor descenso registrado en la comunidad autónoma desde que dio inicio la crisis internacional y nacional. Por otro lado, las previsiones para la Ciudad de Madrid señalan que la actividad económica se seguirá ajustando durante este año y el próximo, sin registrar resultados positivos hasta 2011. Así, la variación del PIB en 2009 se situaría en un -2,3%, mitigándose esta caída hasta el -0,2% en el año siguiente. En 2011 se prevé un crecimiento del 1%.

1.2. Actividades productivas

INDUSTRIA

La actividad industrial registra descensos acentuados en la Comunidad de Madrid, continuando con la tendencia iniciada en el primer trimestre de 2007. Los últimos datos disponibles del Índice de Producción Industrial (IPI) reflejan en el mes de julio una variación media anual del -12,8%, profundizando la caída respecto a mayo y junio, cuando se observaron variaciones del -10,1% y -11,1%, respectivamente. Por otro lado, la evolución del IPI en el conjunto de España ha mostrado un perfil negativo más acentuado, con una tasa en mayo de un -18,0%.

El número de ocupados inscritos en las ramas industriales de la Ciudad de Madrid se sitúa en un total de 92.181 trabajadores, lo que

supone una reducción del 4,5% respecto al trimestre precedente. Prácticamente todas las ramas mostraron descensos en su cifra de afiliados, destacando las variaciones negativas registradas por las ramas de Confección, Tratamiento de residuos o Industria de la alimentación.

En el segundo trimestre, los datos brutos del VAB industrial del conjunto de la Comunidad de Madrid registraron una variación interanual del -6,9%, lo que supone un nuevo descenso respecto al trimestre precedente.

CONSTRUCCIÓN Y MERCADO INMOBILIARIO

El número de trabajadores afiliados a la Seguridad Social en el sector de la construcción ascendió a 127.056 a 31 de junio de 2009, cifra muy similar a los 127.274 registrados al término del primer trimestre, lo que supone una reducción intertrimestral inferior al 0,2%. El peso de la construcción en la economía de la Ciudad se ha incrementado durante el segundo trimestre del año y los afiliados del sector llegaron a representar el 7,13% del total.

La iniciación de viviendas en la Ciudad de Madrid no termina de recuperarse. Las licencias otorgadas por el Ayuntamiento para la construcción de nuevas viviendas continúan evolucionando a tasas de crecimiento medias anuales negativas y, aunque entre abril y junio parecía vislumbrarse un cambio de tendencia en la senda, los datos de julio y agosto no han permitido mantener este optimismo y la tasa ha vuelto a situarse en las inmediaciones del -40%.

Licencias de construcción de viviendas (tasa media anual)



Fuente: Área de Gobierno de Urbanismo y Vivienda Ayuntamiento de Madrid

Desde 2007 la vivienda protegida ha ido ganando relevancia frente a la libre y en el mes de agosto el 52,7% de las licencias concedidas iban dirigidas a la construcción de viviendas protegidas. El comportamiento de la construcción no residencial tampoco queda al margen de la coyuntura económica que se está atravesando y la superficie destinada a la construcción no residencial ha vuelto a registrar crecimientos medias anuales negativos.

SERVICIOS

Sistema financiero

En el segundo trimestre de 2009 se ha moderado ligeramente el crecimiento de los depósitos de clientes en la Comunidad de Madrid, lo que indica que, de momento, no hay cambio de tendencia en la serie, a pesar de que el primer trimestre apuntaba a ello. Por su parte, la inversión crediticia, un trimestre más, modera su ritmo de crecimiento en la Comunidad de Madrid.

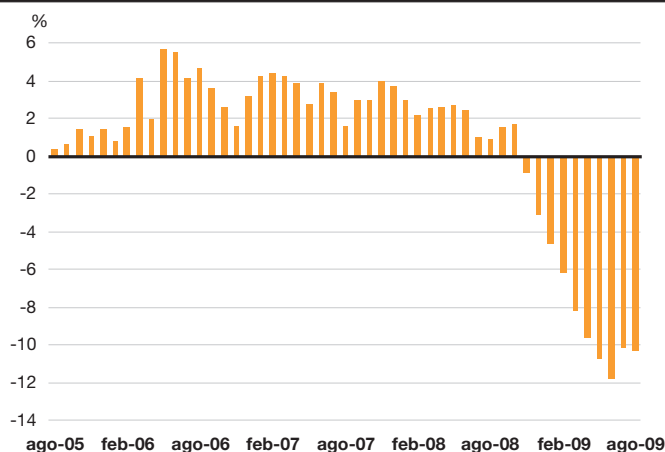
Los últimos datos del mercado hipotecario correspondientes a los meses de mayo y junio de 2009 muestran un menor ritmo de caída interanual tanto del número como del capital hipotecado en la Comunidad de Madrid.

En cuanto al mercado bursátil, durante los meses de junio y agosto de 2009 se han negociado en el mercado electrónico español (SIBE) 237.262 millones de euros en renta variable, lo que representa un descenso del 18,5% sobre el mismo periodo del año anterior

Turismo

En los meses de verano de junio a agosto se observa una ligera mejora en el comportamiento turístico en la Ciudad de Madrid, aunque todavía con cifras interanuales muy negativas. El número de viajeros para el acumulado de estos tres meses caía un 4,1%, y las pernoctaciones un 4,5%. No obstante, estos resultados deben tomarse con las relativas cautelas al inferir cualquier valor final para el conjunto del año 2009, dado que, por motivos estacionales, este periodo es el de menor afluencia de turistas a la Ciudad, por lo que su peso sobre el resultado del total del año es inferior. El grado de ocupación por plaza continúa en cifras de descenso muy elevadas del -8,0%.

Índice de los Ingresos Hoteleros de la Comunidad de Madrid



Fuente: Encuesta de Ocupación Hotelera (EOH) - INE

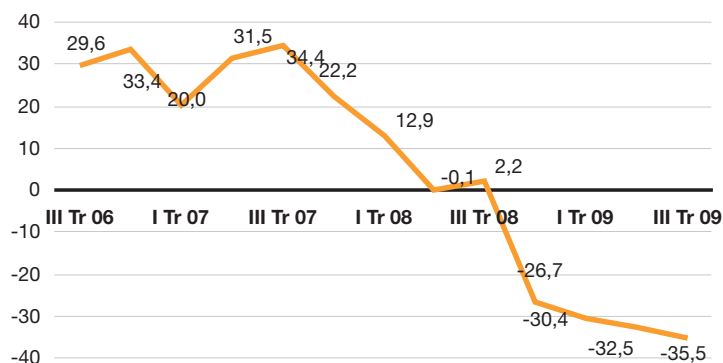
Transporte y movilidad

Los datos de transporte correspondientes a los meses de verano indican una cierta mitigación de los descensos mostrados en los últimos meses en los índices de viajeros transportados, aunque en términos de variación interanual, todos los medios de transporte siguen en tasas negativas. Entre junio y agosto de 2009 el número de pasajeros con origen o destino en el aeropuerto de Madrid-Barajas cayó un 2,7% respecto al mismo trimestre del año anterior, cifra considerablemente mejor que el retroceso del 9% del periodo entre marzo y mayo y del descenso del 15,8% del trimestre de diciembre a febrero. El tráfico aéreo de mercancías muestra, una vez más, una caída más pronunciada que el de pasajeros, debido al deterioro del comercio internacional de bienes. Por lo que respecta a la movilidad, se observan descensos tanto en la intensidad como en la velocidad media del tráfico urbano, al igual que en los meses anteriores.

1.3. Dinámica empresarial

La crisis económica se sigue reflejando en el número de actos de constitución de sociedades en la Ciudad de Madrid. La percepción negativa de los empresarios sobre la situación actual y futura se percibe sobre todo en la decisión de constitución de nuevas empresas, alcanzando el número de actos un nuevo mínimo al situarse en las 879 constituciones de media anual en el mes de junio de 2009. A la percepción negativa, que fue máxima en el segundo trimestre, cuando en términos de PIB se alcanzaron las mayores tasas de crecimiento negativas desde que comenzó la crisis, se unen los problemas de obtención de financiación, que limita la aceptación de nuevos proyectos que alcanzarían umbrales de rentabilidad aceptable en otros entornos económicos más positivos. Por otro lado, el número de disoluciones se ha estabilizado por encima de las 200 disoluciones de media anual.

Indicador de Confianza Empresarial. Ciudad de Madrid



Fuente: Encuesta de Clima Empresarial elaborada por el Observatorio Económico del Área de Gobierno de Economía y Empleo - Ayuntamiento Madrid

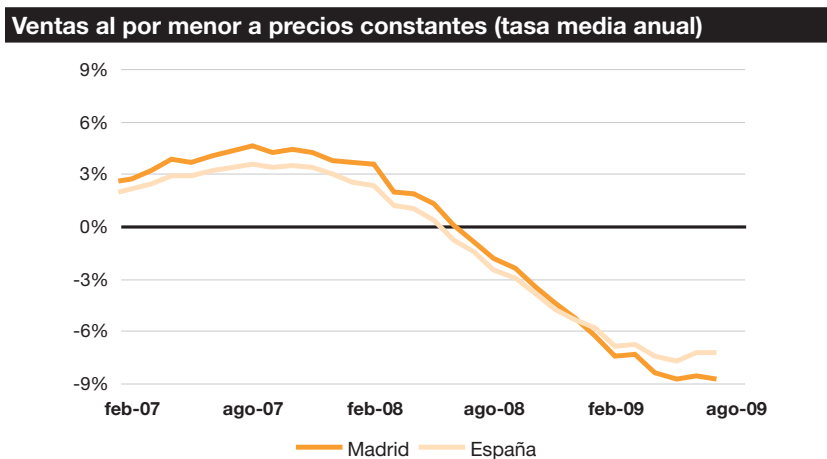
Asimismo, en el tercer trimestre del año se ha registrado un nuevo descenso del indicador de confianza empresarial de la Ciudad de Madrid, elaborado por el Ayuntamiento de Madrid, hasta los -35,5 puntos. En este sentido, se ha alcanzado un nuevo mínimo en la serie, lo que refleja que la situación económica negativa todavía no ha empezado a revertirse.

1.4. Demanda

En la Comunidad de Madrid se registraron nuevas caídas en las ventas al por menor, de acuerdo con los datos del índice general del comercio minorista a precios constantes, que publica el INE.

En cuanto a la evolución del empleo en comercio al por menor, el índice de ocupación mensual del comercio minorista muestra nuevos descensos en la Comunidad de Madrid correspondientes a los últimos tres meses disponibles, mayo, junio y julio, con variaciones del -8,7%, -7,8% y -7,8%, respectivamente, mientras que los datos correspondientes al agregado nacional reflejaron variaciones del -2,2%, -2,6% y -3,0%, en los meses indicados.

En el sector exterior, cabe subrayar la evolución negativa de las importaciones, que registra en los últimos tres meses descensos por encima de los dos dígitos. Por su parte, las exportaciones parecen haber frenado su descenso y muestran un cierto repunte.



Fuente: INE

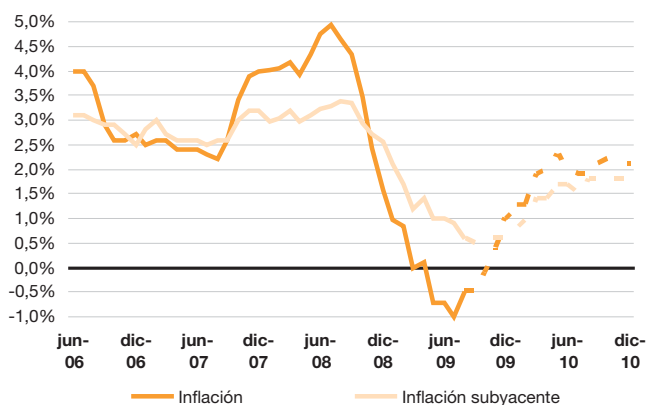
1.5. Precios y salarios

Los precios han frenado en agosto parcialmente la aguda tendencia descendente en la que estaban inmersos en los últimos meses. Así, frente al -1% interanual que marcó el IPC de julio (mínimo histórico de la serie madrileña), el indicador de precios ha vivido una corrección al alza de medio punto porcentual, hasta el -0,5%. Este repunte se ha producido debido al agotamiento de la inercia bajista

que imponían los precios de la energía y los alimentos que, en comparación interanual, ya no descienden al mismo ritmo que en meses pasados. En cualquier caso, esta tasa de variación de los precios es 5,2 puntos porcentuales inferior a la de agosto de 2008 (4,7%), lo que da cuenta de la intensa bajada que ha sufrido el índice de precios en el último año.

Los datos sobre la evolución del precio de la vivienda elaborados por la tasadora TINSA ponen de manifiesto la continuación en el proceso de ajuste de los precios, más agudo en el caso de la vivienda usada que en el de la vivienda de nueva construcción.

IPC en la Comunidad de Madrid (tasa interanual)



*Nota: Las líneas discontinuas corresponden a predicciones
 Diferencial calculado con las previsiones del Instituto Flores de Lemus
 Fuente: INE e IFL

1.6. Mercado de trabajo

El agravamiento de la coyuntura económica ha proseguido a lo largo del segundo trimestre de 2009, lo cual ha repercutido negativamente sobre la evolución del mercado de trabajo, si bien, los ritmos de destrucción de empleo se han atenuado levemente respecto a meses anteriores. Pero aunque el deterioro del mercado laboral ya no sigue una tendencia vertical de aguda gravedad, el diagnóstico sigue siendo negativo. De hecho, el efecto desánimo sobre los potenciales trabajadores empieza a extenderse, lo que ha generado una caída interanual en el número de activos, que ya se detecta tanto entre los varones como entre las mujeres, pero con mayor incidencia en la población masculina y que está afectando, por grupos de edad, con mayor virulencia a los jóvenes.

Del mismo modo, la ocupación sigue agravando las tendencias manifestadas en meses anteriores, con la intensificación de la caída del empleo entre los asalariados temporales y los autónomos, aunque en este último caso, algo más moderada que en el primer trimestre, mientras que por sectores, el más afectado en términos relativos es el de la industria. Las tendencias del paro guardan plena coherencia con estos datos, con subidas algo menos pronunciadas que en el trimestre anterior, aunque con gran repercusión sobre los jóvenes y el sector industrial.

2. Sostenibilidad

La población flotante en la Ciudad de Madrid

Madrid, por su gran tamaño, diversidad económica y funcional ejerce una gran atracción de población exterior, que aunque transita por la Ciudad y por lo tanto es usuaria de servicios y equipamientos públicos y genera actividad económica, no se considera población residente del municipio. El concepto de población flotante es múltiple, por abordar flujos de relaciones socioeconómicas diversas, como los relacionados con el trabajo, el ocio, el turismo o la educación. Su estudio requiere del uso de multitud de fuentes y metodologías para poder llegar a una aproximación del volumen de población flotante en la Ciudad.

El volumen total estimado de población flotante en la Ciudad de Madrid ascendería al 1,4 millones de personas que acuden diariamente a la Ciudad por diferentes motivos. El colectivo más numeroso es el de los trabajadores no residentes afiliados en empresas de Madrid, que suma un total de 743.533 personas. A continuación se sitúa el grupo que acude diariamente a la Ciudad por motivos de estudio, unos 156.000.

Desde el punto de vista de los impactos sobre la economía y el gasto público, podemos estimar que, la población flotante en Madrid, contribuye al empleo con un 38,7%. Así mismo, podríamos suponer que su contribución en términos de consumo podría alcanzar los 8.306 millones de euros. Sin embargo, las personas que visitan la Ciudad a diario, también ejercen una presión sobre el gasto municipal elevado, que se puede estimar en 802 millones de euros.

3. Equilibrio territorial

Dinamismo sociodemográfico en la Ciudad de Madrid: procesos de rejuvenecimiento

La intensa atracción socio-laboral a escala nacional e internacional hace de Madrid una Ciudad joven y cosmopolita, en la vanguardia de las grandes capitales europeas. Dicha atracción de trabajadores jóvenes y formación de nuevos hogares tiene un efecto en el rejuvenecimiento de la estructura por edades de la población.

Este proceso no afecta por igual en el espacio de la Ciudad de la Madrid. A grandes rasgos el contraste más significativo se produce entre el rejuvenecimiento de la periferia versus envejecimiento de las partes centrales. Un fenómeno común en las grandes urbes, resultado de la tendencia de los emancipados y los nuevos hogares a situarse en ámbitos periféricos donde existe una oferta de viviendas más amplia y diversa y, por lo general, precios más reducidos. La Ciudad de Madrid ejerce un papel de soporte demográfico, que con sus aportaciones de población joven ha favorecido la expansión de una de las áreas metropolitanas más dinámicas de Europa.

La inmigración extranjera, y en segundo término las aportaciones recibidas de otras comunidades, ha sido el principal motor de rejuvenecimiento de la Ciudad. Los flujos migratorios han paliado los efectos de la transición demográfica y envejecimiento de la sociedad, porque casi el 90% de los inmigrantes corresponden a los grupos de edad jóvenes (entre 0 y 44 años), lo que en términos cuantitativos se traduce en una inyección media anual en torno a 143.000 habitantes en los últimos años.

4. Polo de atracción

Las escuelas de negocios y la formación de postgrado

Madrid es considerada una ciudad líder a escala nacional e internacional en enseñanza superior de especialización y postgrado. Numerosas escuelas de negocios se han establecido en la Ciudad contribuyendo a la creación de talento, y ofreciendo soluciones de formación y desarrollo de competencias a los empleados de las empresas, además de beneficiar a jóvenes o adultos brindándoles formación especializada, ya sea para su inserción en el mercado laboral o para facilitar la movilidad laboral e impulsar el emprendimiento y maximizar su capacidad de toma de decisiones.

En este sentido, el hecho de que Madrid sea sede de un gran número de escuelas de postgrado de prestigio, resulta una herramienta eficaz para mejorar la eficiencia del sistema productivo de la Ciudad e incrementar la competitividad de su tejido empresarial.

El *ranking* nacional de las principales escuelas de negocios por nivel de facturación y empleo muestra que Madrid ocupa la primera posición respecto a otras ciudades con escuelas de negocios, un liderazgo que se constata tanto considerando escuelas con campus en varias ciudades, entre ellas Madrid, como con presencia en una única ciudad. Además, la capital madrileña concentra un gran número estudiantes de postgrado, tal y como se deja notar en el número de alumnos matriculados en Madrid de las principales escuelas de negocios y los registrados en los cursos de doctorado en las primeras 10 universidades públicas y privadas de España

La importancia del sector escuelas de negocios en Madrid no se limita al territorio español, la Ciudad alberga algunas de las escuelas más reconocidas a escala internacional. En efecto, la oferta de programas MBA, Executive MBA, Management etc., posiciona a Madrid como una de las más destacadas sedes de escuelas de negocios europeas. El European Business School ranking 2008 publicado por Financial Times muestra que en Madrid, París y Londres se localizan las mejores escuelas de negocios del viejo continente. Finalmente, cabe destacar que a nivel europeo, Madrid tiene una importancia muy relevante por el elevado número de estudiantes que asisten a sus programas, lo que evidencia la capacidad de atracción de talento de la Ciudad.

5. Monográfico

Madrid, centro de decisión de las energías renovables

El sector de las energías renovables, incipiente hasta hace poco en la economía madrileña y española, ha registrado durante los últimos años un crecimiento significativo y, pese a la incertidumbre derivada de la presente crisis, mantiene buenas perspectivas de futuro.

La Ciudad de Madrid no ha sido ajena a este proceso de desarrollo empresarial. Por el contrario, muchas de las empresas que lideran el cambio de nuestra economía hacia nuevas actividades y sectores han encontrado en Madrid una plataforma óptima para desarrollar plenamente sus estrategias de crecimiento internacional. Esta atracción de empresas ha favorecido la creación de empleo, hasta alcanzar un total estimado de 32.104 ocupados en el sector de las renovables en 2008, lo que representa un 1,7% del empleo total de la Ciudad en este periodo y un 30,4% de los trabajadores de estas actividades en el conjunto de España. Es preciso destacar, también, que se trata de un sector joven pero dinámico, pues en Madrid más de la mitad de las empresas de este sector (un 52%) sitúa el inicio de su actividad en fechas posteriores al año 2000.

En cuanto a los principales subsectores de energías renovables en los que trabajan las empresas madrileñas, cabe destacar la relevancia de la tecnología solar fotovoltaica y la solar térmica, seguidas de la eólica y de la biomasa. En prácticamente todas estas áreas tecnológicas, las empresas situadas en la Comunidad de Madrid se han situado en posiciones de liderazgo en términos de empleo a escala nacional.

Por otro lado, Madrid presenta un perfil de especializado en tareas de dirección y planificación, lo cual está estrechamente relacionado con la presencia en la Ciudad o en su entorno metropolitano de oficinas centrales de algunas de las empresas españolas y extranjeras más relevantes del sector de las energías renovables, en distintas dimensiones de análisis. Por ejemplo, Madrid alberga oficinas corporativas y operativas de cuatro de las siete principales empresas del mundo en fabricación de aerogeneradores en 2008. Asimismo, en cuanto al *ranking* mundial de operadores de parques eólicos, en la Ciudad de Madrid se localizan las oficinas del primer, cuarto y octavo operador a escala global.

Finalmente, cabe subrayar la presencia en Madrid de relevantes factores de entorno, capaces de potenciar el desarrollo del sector en la Ciudad. En este sentido, destaca disponibilidad de capital humano con elevada cualificación, una notable concentración de sedes de clientes potenciales, y la proximidad a centros de decisión institucional y administrativa, como la CNE, el Ministerio de Industria (en el que se integra la Secretaría de Estado de Energía), el IDAE, o el CIEMT.