

1

**ANÁLISIS DE
COYUNTURA
DE LA CIUDAD
DE MADRID**

1. ENTORNO Y PERSPECTIVAS ECONÓMICAS

Se consolidan las expectativas de crecimiento positivo en las principales economías del mundo en el cuarto trimestre

Los datos económicos disponibles correspondientes al cuarto trimestre confirman que las medidas adoptadas por los gobiernos y los bancos centrales han permitido, respectivamente, limitar la contracción económica y consolidar la estabilización de la actividad en las principales economías del mundo, tanto avanzadas como emergentes.

El nuevo repunte global de los indicadores PMI¹ del sector manufacturero y de servicios en diciembre, ha servido para dar soporte a los mercados financieros y consolidar la expectativa de recuperación mundial. No sólo en economías avanzadas como el Área Euro y EEUU se observa esta evolución, sino también en emergentes como China y Brasil, donde los PMI se sitúan en niveles máximos de los últimos meses y consolidan su posición por encima de los 50 puntos, barrera que separa la zona de expansión de la contracción.

Donde siguen sin observarse avances es en el mercado laboral de EEUU. El mes de diciembre se saldó con una destrucción de 85.000 puestos de trabajo, dato que eleva la cifra de pérdidas de empleos en 2009 hasta los 4,2 millones y deja la tasa de paro en el 10%. La debilidad de las encuestas de empleo a consumidores y empresarios, y el hecho de que la media de horas trabajadas a la semana permanezca en mínimos, son indicadores que no permiten anticipar, de momento, un punto de inflexión en este mercado laboral.

En el Área Euro el PIB del tercer trimestre se ha saldado con un crecimiento positivo del 0,4% trimestral. Aunque en términos de variación interanual el PIB todavía cae un 4%, el perfil trimestrel permite confirmar el inicio de la recuperación económica en el conjunto de la zona en ese tercer trimestre, tras cinco trimestres consecutivos de contracción. La clave de la recuperación ha residido en el consumo público, en la inversión, donde la recomposición de inventarios ha jugado un papel determinante, y en recuperación de las exportaciones. Por el contrario, el consumo privado permanece débil, algo lógico si tenemos en cuenta la debilidad del mercado laboral en el conjunto de la zona, con una tasa de paro que en noviembre se ha situado en el 10%, en máximos del ciclo.

¹ Las siglas PMI hacen referencia al Índice de Gestores de Compras

Crecimiento interanual del Área Euro (tasa interanual)					
Tasa interanual	3T08	4T08	1T09	2T09	3T09
PIB	0,4	-1,8	-5,0	-4,8	-4,0
Consumo	0,6	0,1	-0,3	0,0	-0,1
Privado	0,0	-0,7	-1,3	-0,9	-1,0
Público	2,2	2,4	2,5	2,4	2,5
FBCF	-0,8	-5,5	-10,9	-11,3	-11,4
Existencias ⁽¹⁾	0,1	0,7	-0,5	-0,9	-0,9
Demanda interna ⁽¹⁾	0,3	-0,5	-2,9	-3,1	-3,0
Exportaciones	1,0	-6,9	-16,8	-17,4	-13,5
Importaciones	0,7	-4,1	-12,8	-14,4	-11,8
Demanda externa ⁽¹⁾	0,1	-1,4	-2,1	-1,7	-1,0

(1) Aportación al crecimiento interanual del PIB
Fuente: Eurostat

Los últimos datos de inflación consolidan la expectativa de abandono de las tasas negativas en la parte final de 2009. El repunte de la inflación no puede interpretarse en clave de recuperación económica o atribuir su avance al impacto de los estímulos monetarios y fiscales; el encarecimiento de las materias primas, y en concreto del petróleo, en comparación con los precios de hace un año, lo explica. En este sentido, el exceso de capacidad instalada debería limitar las presiones en el núcleo estructural de los precios, al margen de la volatilidad que pueda generar la evolución de las materias primas sobre la variación interanual de los IPCA.

La economía española ha experimentado una corrección en el ritmo de deterioro durante el tercer trimestre de 2009, al caer el PIB un 0,3% en tasa trimestral, rompiendo con la senda de cesiones trimestrales superiores al 1% observada desde finales de 2008, y que establece la tasa de contracción interanual en el 4%. La combinación del menor drenaje de la demanda nacional al crecimiento (-6,5 puntos porcentuales respecto a los 7,5 puntos del trimestre anterior) y la todavía elevada aportación del sector exterior aunque inferior a la del trimestre anterior en que superó los tres puntos porcentuales, es lo que ha contenido la magnitud del ajuste en el trimestre.

Con los registros administrativos de diciembre, es posible hacer un balance definitivo sobre lo que ha supuesto 2009 en términos de ajuste del mercado laboral español. Las grandes cifras de paro y afiliación a la Seguridad Social reflejan un deterioro relativo sustancialmente inferior al de 2008, pero todavía propio de un mercado de trabajo recesivo que tardará en deparar noticias lo suficientemente positivas como para poder hablar de recuperación sostenida del mismo.

Si tenemos en cuenta que fue a partir del tercer trimestre de 2008 cuando se observaron los mayores incrementos de la cifra de parados y las mayores caídas de afiliación, la comparativa de los registros de diciembre con los de hace un año pierde representatividad: el paro registrado ha aumentado (por quinto mes consecutivo) en 54.657 personas frente a las casi 140.000 de diciembre de 2008, y la afiliación ha vuelto a reducirse, en 43.830 personas, lejos de la caída en más de 190.000 personas del mismo período del año pasado.

El encarecimiento de las materias primas propicia los primeros repuntes de la inflación, tras varios meses consecutivos de caída, en las principales economías del mundo

La economía española frena su ritmo de caída en el tercer trimestre de 2009. La combinación del menor drenaje de la demanda nacional y la elevada aportación del sector exterior, lo justifican

Las grandes cifras de paro y afiliación en 2009 reflejan un deterioro relativo sustancialmente inferior al de 2008, pero todavía propio de un mercado de trabajo recesivo

Cuadro macroeconómico español (tasa interanual)					
	3T08	4T08	1T09	2T09	3T09
PIB	0,5	-1,2	-3,2	-4,2	-4,0
Consumo	0,4	-1,0	-2,4	-3,1	-2,4
Privado	-1,3	-3,3	-5,4	-6,0	-5,1
Público	5,8	6,3	6,4	5,2	4,9
FBCF	-6,0	-10,9	-15,1	-17,2	-16,2
Bienes de equipo	-3,0	-11,6	-24,4	-28,9	-24,3
Construcción	-7,2	-10,3	-11,3	-11,8	-11,5
Vivienda	-13,2	-17,7	-23,9	-25,3	-25,5
Otra construcción	-0,7	-2,3	1,7	1,4	1,5
Otros	-6,1	-11,8	-14,2	-17,5	-19,9
Demanda nacional ⁽¹⁾	-1,4	-4,0	-6,3	-7,5	-6,5
Exportaciones	-2,9	-7,1	-16,9	-15,1	-11,1
Importaciones	-7,6	-13,5	-22,6	-22,0	-17,0
Demanda externa ⁽¹⁾	1,9	2,8	3,1	3,3	2,5

(1) Aportación al crecimiento interanual del PIB
Fuente: INE

El ritmo de caída de la actividad económica en la Comunidad de Madrid parece moderarse. El PIB ciclo tendencia ha descendido en un 3,0% interanual, frente al -3,5% del trimestre precedente

El ritmo de caída de la actividad económica en la Comunidad de Madrid comienza a moderarse, después del fuerte deterioro económico experimentado durante el segundo trimestre del año, cuando el crecimiento del PIB alcanzó el mayor descenso interanual desde el inicio de la crisis. Según el Instituto de Estadística de la Comunidad de Madrid, el PIB ciclo tendencia ha descendido en un 3,0% interanual, tras el -3,5% del trimestre precedente.

Por el lado de la oferta, todos los sectores han registrado un menor crecimiento del VAB respecto a 2008. No obstante, el ritmo de deterioro ha sido menos acusado que el observado en trimestres precedentes. El sector servicios ha mantenido estable la caída respecto al trimestre anterior, con un -1,8% interanual, mientras que industria y construcción, con un -8,2% y -6,6%, respectivamente, han moderado su ritmo de deterioro, especialmente la industria, que había alcanzado un mínimo del -12,6% en el segundo trimestre.

Cuadro macroeconómico Comunidad de Madrid (tasa de variación interanual*)

	2008	III Tr 08	IV Tr 08	I Tr 09	II Tr 09	III Tr 09
PIB (ciclo-tendencia)	1,2%	0,8%	-0,8%	-2,6%	-3,5%	-3,0%
VAB industria	-2,2%	-3,1%	-5,1%	-9,5%	-12,6%	-8,2%
VAB construcción	-3,8%	-4,5%	-6,1%	-6,6%	-6,9%	-6,6%
VAB servicios	2,8%	2,2%	0,6%	-1,1%	-1,8%	-1,8%
	2008	III Tr 08	IV Tr 08	I Tr 09	II Tr 09	III Tr 09
EPA						
Activos	3,0%	3,1%	3,6%	3,4%	1,5%	-0,1%
Ocupados	0,4%	0,5%	-0,5%	-3,4%	-3,9%	-6,6%
Parados	42,3%	44,1%	64,9%	88,6%	57,3%	71,1%
Tasa de paro	8,7%	8,4%	10,2%	13,5%	13,6%	14,4%
	2008	may-09	jun-09	nov-09	dic-09	dic-09 (miles)
Paro registrado	26,8%	49,1%	40,2%	35,6%	30,9%	451,9
Afiliados a la SS	0,2%	-5,6%	-5,2%	-4,9%	-4,3%	2.849,1

* Excepto la tasa de paro

Fuente: Instituto de Estadística de la Comunidad de Madrid, INE (EPA), INEM e INSS

En el tercer trimestre se han registrado 2,8 millones de ocupados, un 6,6% menos que el mismo periodo del año anterior

La moderación del ritmo de caída de la actividad económica no se ha visto acompañada por una mejor evolución del empleo. Según la Encuesta de Población Activa, en el tercer trimestre de 2009 se han registrado 2,8 millones de ocupados, un 6,6% menos que el mismo periodo del año anterior. El número de activos también se reduce en

este periodo, mientras que el número de parados ha continuado aumentando hasta alcanzar una tasa de desempleo del 14,4%, ocho décimas superior al segundo trimestre. Por otro lado, el número de afiliados a la Seguridad Social ha disminuido en un 4,3% en diciembre, registrando un total de 2.849.125 trabajadores. Este descenso confirma la tendencia de moderación del ritmo de caída del empleo. El paro registrado por último, ralentiza el ritmo de crecimiento respecto a meses anteriores, cerrando el año con una tasa interanual del 30,9%.

Previsiones

Las perspectivas para el siguiente año son menos negativas para el conjunto de España. Tras la caída esperada del PIB en 2009 del 3,6%, la variación interanual de 2010 será más moderada (-0,2%), principalmente por el crecimiento positivo del segundo semestre. El consumo privado y la inversión seguirán contrayéndose, aunque a un menor ritmo, moderando la aportación negativa de la demanda interna. Por otro lado, la aportación de la demanda externa al crecimiento del PIB seguirá siendo positiva, pero de menor envergadura que en 2009.

Previsiones cuadro macroeconómico español (tasa interanual)										
	1T09	2T09	3T09	4T09	1T10	2T10	3T10	4T10	2009	2010
PIB	-3,2	-4,2	-4,0	-3,0	-1,4	0,0	0,3	0,5	-3,6	-0,2
Consumo Privado	-5,0	-5,7	-5,7	-4,9	-3,1	-1,4	-0,9	-0,1	-5,3	-1,4
Consumo Público	6,4	5,1	4,8	4,6	4,3	4,1	3,9	3,6	5,2	4,0
FBCF	-15,2	-17,0	-15,9	-13,4	-7,7	-4,0	-1,4	0,3	-15,4	-3,3
Bienes de equipo	-24,2	-28,9	-28,8	-24,5	-12,2	-7,0	-2,1	-1,3	-26,6	-5,8
Construcción	-11,5	-12,0	-10,6	-8,9	-5,5	-2,0	0,0	2,1	-10,8	-1,4
Demanda nacional ⁽¹⁾	-6,1	-7,3	-7,0	-5,7	-3,1	-1,0	0,1	1,0	-6,6	-0,7
Exportaciones	-17,6	-15,7	-11,4	-2,9	0,7	1,6	1,8	2,1	-12,1	1,6
Importaciones	-22,9	-22,3	-16,5	-11,2	-5,5	-2,4	0,8	3,7	-19,0	-0,9
Demanda externa ⁽¹⁾	2,8	3,1	3,0	2,9	2,0	1,2	0,2	-0,6	2,9	0,6

(1) Aportación al crecimiento del PIB
Fuente: Ceprede, noviembre 2009

Atendiendo a las previsiones del Instituto L.R. Klein-Centro Stone, el PIB de la Ciudad de Madrid se seguirá contrayendo durante 2010, aunque con menor intensidad que el año anterior. La recuperación vendrá en 2011, con resultados positivos en todos los sectores, destacando el comportamiento del VAB energía, cuyo crecimiento alcanzará el 3,4%.

El PIB de la Ciudad de Madrid se seguirá contrayendo en 2010, aunque con menor intensidad que el año anterior. La recuperación vendrá en 2011

Cuadro macroeconómico de la Ciudad de Madrid (variación interanual)			
	2009	2010	2011
PIB oferta	-2,3%	-0,2%	0,9%
VAB energía	-6,5%	0,9%	3,4%
VAB industria (resto)	-14,1%	-2,5%	0,2%
VAB construcción	-2,8%	-1,3%	0,6%
VAB servicios	-1,3%	0,1%	0,8%

Fuente: Instituto L.R.Klein-Centro Stone, diciembre 2009

2. ACTIVIDADES PRODUCTIVAS

2.1. Industria

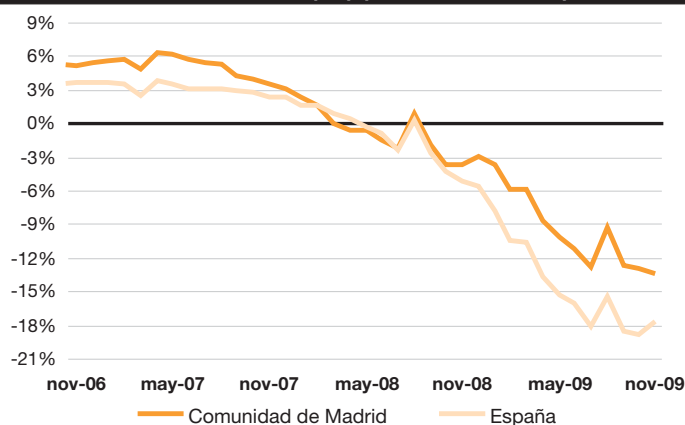
En la Comunidad de Madrid la actividad industrial presentó nuevas caídas

En la Comunidad de Madrid la actividad industrial presentó nuevas caídas durante los meses de septiembre, octubre y noviembre, sin que se perciban aún señales que anticipen un cambio de tendencia en este ámbito, que acumula descensos desde inicios de 2007. Según el Índice de Producción Industrial (IPI) en noviembre se registró una variación media anual del -13,4%, tras las caídas de septiembre y octubre, cuando se observaron tasas del -12,6% y -12,9%, respectivamente. La evolución de este índice en el conjunto de España ha presentado descensos más acusados durante el último año, con tasas en torno al -18,0% en el periodo referido.

Las partidas de producción de bienes de consumo duradero y de bienes intermedios acumulan los mayores descensos

Por partidas, la producción de bienes de consumo duradero y de bienes intermedios son las que siguen acumulando los mayores descensos, con variaciones medias anuales en noviembre del -23,9% y del -23,8%, respectivamente. Los bienes de equipo también sufren descensos, con una variación del -15,6% en noviembre.

Índice de Producción Industrial (IPI) (tasa media anual)

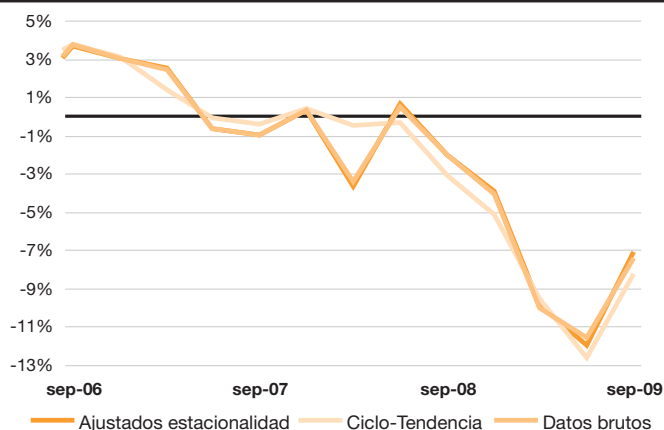


Fuente: INE

En el tercer trimestre el VAB industrial registró una caída interanual del 7,4%

Los datos brutos del VAB industrial de la Comunidad de Madrid registraron en el tercer trimestre una variación interanual del -7,4%, lo que refleja un ligero repunte respecto al trimestre anterior. Los datos ciclo-tendencia y los datos ajustados por la estacionalidad presentaron una evolución similar, con variaciones respectivas del -8,2% y del -7,1%.

VAB industrial de la Comunidad de Madrid (tasa de variación interanual)



Fuente: Instituto de Estadística de la Comunidad de Madrid (Contabilidad Regional trimestral)

La publicación de las cifras correspondientes a la afiliación a la Seguridad Social de las ramas industriales, de acuerdo a la nueva clasificación (CNAE 2009) iniciada en el primer trimestre, al suponer una reasignación de cuentas no permite la comparación interanual por el momento. El comentario se limita, por ello, al análisis intertrimestral de la afiliación. En este sentido, el número de trabajadores inscritos en las ramas industriales de la Ciudad de Madrid se sitúa en el cuarto trimestre en un total de 91.309 personas, lo que supone un muy ligero incremento del 0,3% respecto al tercer trimestre. Cabe subrayar el incremento registrado en la afiliación de la rama de Recogida, tratamiento, eliminación y valorización de residuos, así como otros aumentos mucho más modestos en Fabricación de vehículos y Suministro de energía.

Trabajadores afiliados a la Seguridad Social: ramas industria (CNAE-09)

	III Tr 09	IV Tr 09	Variación (%)
Artes gráficas y reproducción de soportes grabados	9.684	9.437	-2,6
Fabric. vehículos de motor, remolques y semirremolques	7.586	7.634	0,6
Recogida, tratamiento y eliminación de residuos	6.092	7.528	23,6
Industria de la alimentación	6.896	6.802	-1,4
Fabricación de maquinaria y equipo n.c.o.p.	6.783	6.403	-5,6
Suministro de energía eléctrica, gas, vapor y aire acond.	5.722	5.750	0,5
Confección de prendas de vestir	5.853	5.651	-3,5
Reparación e instalación de maquinaria y equipo	4.931	4.840	-1,8
Fabricación de productos farmacéuticos	4.374	4.342	-0,7
Fabricación de otros productos minerales no metálicos	4.106	3.972	-3,3
Fabric. productos metálicos, excepto maquinaria y equipo	3.672	3.621	-1,4
Captación, depuración y distribución de agua	3.215	3.218	0,1
Fabricación de otro material de transporte	2.856	2.843	-0,5
Resto	19.238	19.268	0,2
Total industria	91.008	91.309	0,3

Fuente: Encuesta de Ocupación Hotelera (EOH) - INE

Por otro lado, el total de cuentas de cotización de las ramas industriales en la Ciudad de Madrid se sitúa en el cuarto trimestre en 4.737 cuentas, lo que supone un ligero descenso del 0,6% respecto al tercer trimestre. Las principales caídas correspondieron a las ramas de Fabricación de maquinaria y equipo, así como a la industria de Fabricación de la madera, que sufrieron descensos del 3,5% y del 4,3%, respectivamente.

En el cuarto trimestre la Ciudad de Madrid cuenta con un total de 4.737 cuentas de cotización en las ramas industriales

Cuentas de cotización a la Seguridad Social: ramas industria (CNAE-09)

	III Tr 09	IV Tr 09	Variación (%)
Artes gráficas y reproducción de soportes grabados	1.021	1.003	-1,8
Confección de prendas de vestir	547	548	0,2
Fabric. productos metálicos, excepto maquinaria y equipo	425	418	-1,6
Industria de la alimentación	373	373	0,0
Reparación e instalación de maquinaria y equipo	300	301	0,3
Fabricación de maquinaria y equipo n.c.o.p.	287	277	-3,5
Otras industrias manufactureras	218	225	3,2
Fabricación de muebles	174	168	-3,4
Fabricación de otros productos minerales no metálicos	137	134	-2,2
Industria química	125	128	2,4
Industria de la madera y del corcho	116	111	-4,3
Fabricación de material y equipo eléctrico	105	109	3,8
Suministro de energía eléctrica, gas, vapor y aire acondicionado	95	105	10,5
Resto	844	837	-0,8
Total	4.767	4.737	-0,6

Fuente: D.G. de Estadística del Ayto. de Madrid - Tesorería Gral. de la Seguridad Social

2.2. Construcción y mercado inmobiliario

El tercer trimestre de 2009 vino acompañado de un nuevo descenso en la afiliación asociada al sector de la construcción, tal y como viene sucediendo desde la segunda mitad de 2007.

Al final del tercer trimestre los trabajadores de la construcción afiliados a la Seguridad Social cayeron un 3% intertrimestral

En la Ciudad de Madrid, a 30 de septiembre de 2009, el número de trabajadores afiliados a la Seguridad Social en el sector de la construcción fue de 123.215, lo que se traduce en un descenso intertrimestral del 3%. Un deterioro superior al que ha registrado el conjunto de la afiliación en Madrid, un 0,43% intertrimestral, dejando el número de afiliados en 1.773.789 trabajadores.

De este modo, el peso del sector de la construcción en el mercado laboral madrileño ha sufrido un pequeño deterioro, pasando de representar más de un 7,1% del total de afiliados en la Ciudad al cierre del segundo trimestre, a suponer el 6,9% de la afiliación en el tercero, algo que no es de extrañar dada la estacionalidad de la actividad constructora, que suele relajarse durante los meses de verano en favor de otras ocupaciones, sobre todo asociadas al sector terciario. Por tanto, habrá que esperar a los próximos meses para ver si puede confirmarse esta tendencia.

La desagregación de actividades asociadas al sector muestra caídas intertrimestrales en la afiliación de cada una de ellas, siendo la más acusada la asociada a ingeniería civil. Aspecto relacionado con la finalización de buena parte de las obras promovidas por el Fondo Estatal de Inversión Local, algo que seguramente también repercutirá en las cifras de afiliación del próximo trimestre.

La economía nacional sigue mostrando una mayor dependencia del sector de la construcción que la economía madrileña

La economía nacional sigue mostrando una mayor dependencia del sector de la construcción: en el mes de septiembre el 9,8% de los afiliados a la Seguridad Social trabajaba en la construcción. A su vez se observa cómo el mercado laboral del sector en el conjunto del país vuelve a deteriorarse con mayor intensidad que en la Ciudad de Madrid: entre junio y septiembre el número afiliados descendió un 4,2%.

No sólo la caída en la obra civil está afectando negativamente al sector de la construcción, la actividad residencial también retrocede. El número de viviendas iniciadas en la Ciudad de Madrid sigue cayendo según los datos de licencias de construcción de viviendas otorgadas por el Área de Gobierno de Urbanismo y Vivienda del Ayuntamiento de Madrid. La tasa media anual de las licencias de construcción de viviendas de obra nueva se mantiene en valores próximos al -40%, con lo que la finalización del periodo estival no ha vendido asociada a una recuperación de la actividad.

La tasa media anual de viviendas iniciadas se mantiene próxima al -40%

Entre enero y noviembre de 2009, el Área de Gobierno de Urbanismo y Vivienda concedió 3.473 licencias para la construcción de nuevas viviendas en la Ciudad. Esta cifra ha sido notablemente inferior a las casi 5.800 aprobadas en el mismo periodo del año anterior. A falta de los datos de diciembre para completar el año, ya puede decirse que la actividad residencial en la segunda mitad del año ha sido mucho menor que en la primera: entre enero y junio se adjudicaron 2.562 nuevas licencias mientras que entre julio y noviembre (a falta de un mes para completar el semestre) sólo se concedieron 911.

Entre enero y noviembre el Área de Gobierno de Urbanismo y Vivienda concedió 3.473 licencias para construir nuevas viviendas

Número de licencias de construcción de viviendas (tasa media anual)



Fuente: Área de Gobierno de Urbanismo y Vivienda Ayuntamiento de Madrid

En Madrid las licencias para la construcción de nuevas viviendas no sólo las concede el Área de Gobierno de Urbanismo y Vivienda, también es una competencia de las Juntas de Distrito. Entre enero y noviembre, las Juntas otorgaron 1.512 permisos, una cifra 18,4% inferior a la del mismo periodo de 2008. En este caso, la desagregación semestral no marca diferencias tan elevadas y la actividad del primer semestre es similar a la del segundo. Entre septiembre y noviembre los distritos donde se concedieron más licencias fueron: Tetuán (222), Carabanchel (184), Villa de Vallecas (151) y Villaverde (137). Por el contrario en Centro y Moratalaz no se concedió licencia alguna durante estos tres meses.

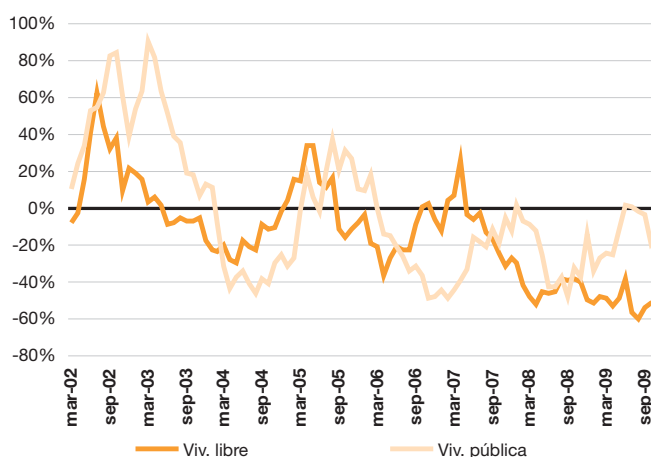
Aunque la vivienda libre es la que más está acusando la corrección del sector de la construcción, en los últimos meses del año la construcción de vivienda pública parece estar resintiéndose. Hasta el séptimo mes del año la tasa media anual de viviendas protegidas construibles no hizo más que recuperarse, llegando incluso a

Los últimos meses del año no están favoreciendo la construcción de vivienda protegida

registrar tasas positivas en los meses de junio y julio. Sin embargo, desde entonces la tendencia cambió volviéndose de nuevo negativa. Así, entre agosto y noviembre la construcción de vivienda protegida no ha hecho más que deteriorarse en términos medios anuales: en noviembre cayó hasta el -14,1%.

Aún así, el retroceso del sector de la construcción en la Ciudad de Madrid continúa afectando más a la construcción de vivienda libre que a la protegida. Desde mayo de 2007 el número de viviendas libres construibles ha registrado tasas de crecimiento medias anuales negativas, incluso próximas al -60%, como en agosto. El último dato disponible (noviembre de 2009) indica que las licencias para la construcción de vivienda libre otorgadas por el Área de Gobierno de Urbanismo y Vivienda cayeron un 50,4% en media anual.

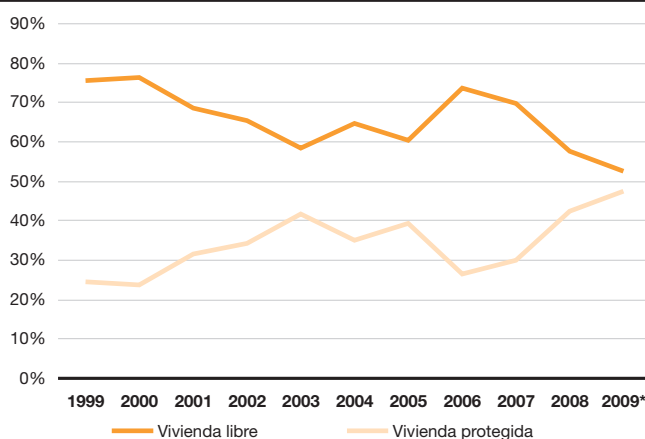
Licencias de viviendas de nueva edificación. Libres y protegidas (tasa media anual)



Fuente: Área de Gobierno de Urbanismo y Vivienda Ayuntamiento de Madrid

Aunque desde hace mucho tiempo la vivienda protegida no había tenido una relevancia tan significativa en el mercado inmobiliario municipal, en los últimos meses su peso respecto al total ha descendido.

Viviendas iniciadas por tipología (proporción sobre el total)



Fuente: Área de Gobierno de Urbanismo y Vivienda Ayuntamiento de Madrid

En el trimestre anterior se veía cómo, por primera vez en muchos años, las viviendas protegidas iniciadas superaron a las libres. Sin embargo, la moderación de la actividad protegida entre septiembre y noviembre ha vuelto a dar el liderazgo a la vivienda libre y en noviembre el dato anualizado mostraba cómo el 52,5% de las viviendas iniciadas eran libres y el 47,5% protegidas.

El volumen de viviendas unifamiliares iniciadas en la Ciudad de Madrid es muy bajo. Fue en 2007 cuando este tipo de viviendas adquirió el mayor peso, el 4,4% del total. En 2008 este porcentaje descendió hasta el 3,7% para durante los 11 primeros meses de 2009 ascender hasta el 4,7%, habiéndose concedido 165 licencias para construir viviendas de este tipo. Son menos que las de años anteriores pero la menor iniciación de viviendas colectivas les concede un mayor protagonismo relativo en el mercado. La construcción de estas viviendas se encuentra muy localizada, el 41% se llevaron a cabo en el distrito del Moncloa-Aravaca, el 11% en Ciudad Lineal y el 9% en San Blas. En siete distritos de la capital no se inició ninguna vivienda de este tipo entre enero y noviembre.

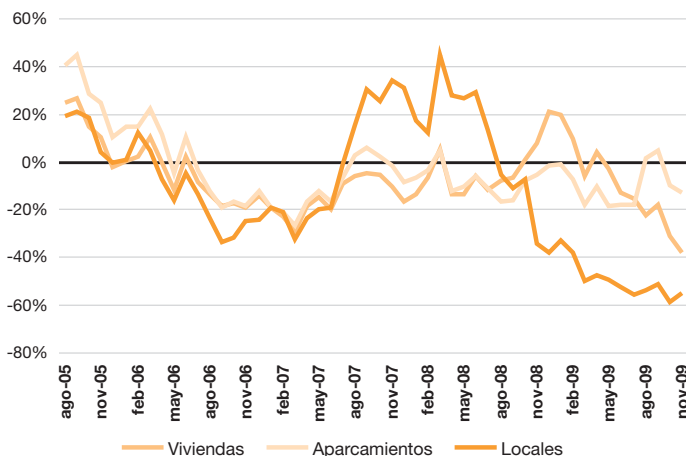
El 41% de las viviendas unifamiliares construidas entre enero y noviembre se localizaron en Moncloa-Aravaca

Como cabría esperar, tras el descenso de viviendas iniciadas, el número de viviendas terminadas en Madrid ha dejado de crecer. Hasta el primer trimestre del año, las tasas medias anuales de las licencias de primera ocupación otorgadas por el Ayuntamiento eran positivas. Sin embargo, a partir de mayo cambiaron de signo, lo que se mantiene hasta la actualidad, de hecho, a noviembre de 2009 la caída experimentada fue del 38%, la mayor en varios años. Además, dada la evolución que está mostrando la actividad residencial y teniendo en cuenta que el periodo de construcción de una vivienda es de 18 o 24 meses, las previsiones apuntan a nuevos descensos en el número de viviendas terminadas en el futuro.

Cae el número de viviendas terminadas en la Ciudad como consecuencia de la corrección en la iniciación

Los locales y plazas de aparcamientos asociados a la construcción residencial también siguen deteriorándose. Los edificios residenciales llevan anejos plazas de aparcamiento y, en ocasiones, locales comerciales. La caída de la actividad constructora está

Licencias de primera ocupación (tasa media anual)



Fuente: Área de Gobierno de Urbanismo y Vivienda Ayuntamiento de Madrid

Entre marzo y noviembre la construcción no residencial ha experimentado un acusado deterioro

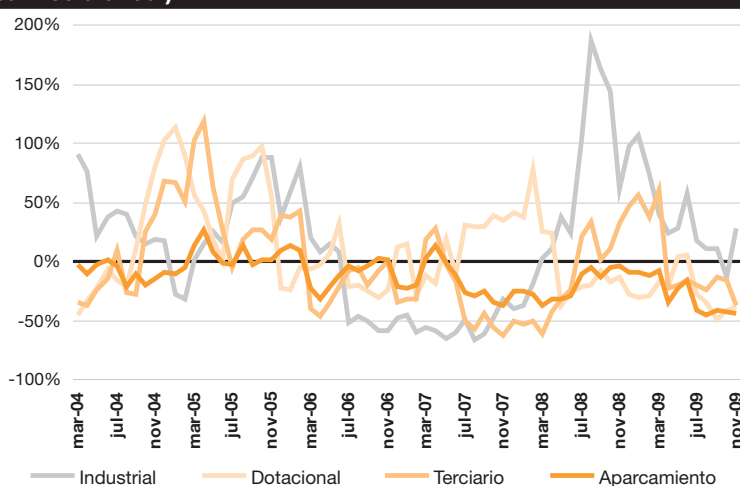
El año 2009 tampoco ha sido un año bueno para la construcción no residencial. Aunque durante el primer trimestre la superficie asociada a las licencias de construcción no residencial evolucionaba todavía a tasas positivas, desde entonces hasta ahora no ha hecho más que caer. La corrección ha sido intensa y entre marzo y noviembre la tasa media anual ha pasado de crecer al 4,7% a caer al 35,4%, una tasa similar a la que viene cayendo la construcción residencial. De este modo, hoy por hoy, este segmento no parece que vaya a ser capaz de tomar el relevo del segmento residencial, tal y como se pensaba que podría ocurrir en el pasado.

La construcción no residencial cae en todos sus usos salvo en el industrial

Al desagregar la construcción no residencial por usos de suelo se aprecia un comportamiento negativo en todos ellos salvo en el industrial, que tras varios meses mostrando una atenuación del crecimiento, en noviembre, último mes con datos disponibles, la tasa de crecimiento media anual se ha recuperado hasta el 28%. Sin embargo, dada la delicada situación en la que se encuentra la economía en general y la industria en particular parece que esta recuperación responde más a un impulso que a un cambio de tendencia.

La superficie asociada a las nuevas licencias para la construcción de edificios dotacionales sigue recortándose, aunque en los meses de octubre y noviembre parece haberse atenuado la caída. Todo lo contrario de lo que sucede con la superficie destinada a la construcción de uso terciario, ya que cuando parecía que apuntaba a una recuperación, el comportamiento en los dos últimos meses ha hundido la tasa de crecimiento media anual al -38%, próximo a los mínimos alcanzados hace dos años. La superficie asignada a la construcción de aparcamientos ha continuado reduciéndose, registrando las menores tasas de crecimiento de los últimos años, inferiores al -40%.

Superficie de licencias de construcción no residencial por uso del suelo (tasa media anual)



Fuente: Área de Gobierno de Urbanismo y Vivienda Ayuntamiento de Madrid

2.3. Sistema financiero

El ritmo de crecimiento del volumen de inversión crediticia y depósitos de clientes prosigue su ajuste en el tercer trimestre de 2009, una tendencia similar a la observada en el conjunto de España. Paralelamente, el número de entidades financieras en la Ciudad sigue reduciéndose en el tercer trimestre, aunque con menos intensidad que en el conjunto de la Comunidad y España. El mercado hipotecario de la Comunidad de Madrid sigue sin recuperarse, registrando en lo que va de año tasas interanuales negativas tanto en relación al número de hipotecas como al capital. Finalmente, el año finaliza con un intensa recuperación de la rentabilidad de la Bolsa de Madrid, que lidera la senda alcista observada en la mayoría de las principales bolsas internacionales.

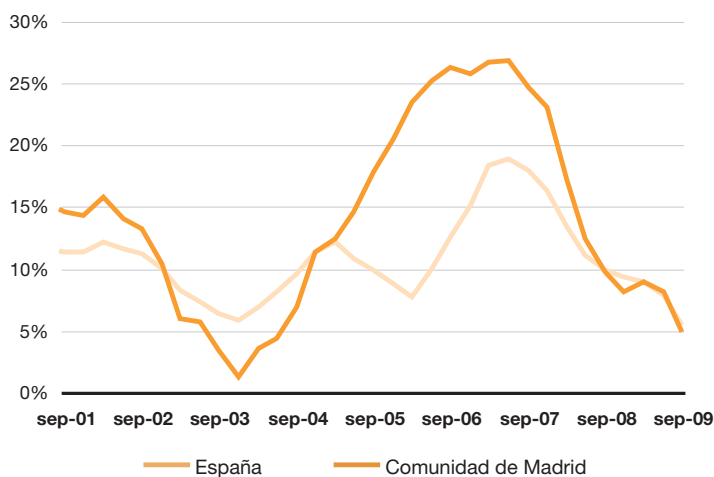
Inversión crediticia y depósitos de clientes

El ritmo de crecimiento de los depósitos de clientes en la Comunidad de Madrid durante el tercer trimestre del año ha seguido perdiendo intensidad, volviéndose a enmarcar, así, en la tendencia general iniciada en junio de 2007. La tasa media anual se ha situado en el 4,9%, alcanzándose un nivel mínimo que no se observaba desde el segundo trimestre de 2004. El volumen de depósitos en el conjunto de España mantiene también una senda decreciente, con un crecimiento medio anual del 5,5%, superior en seis décimas al registrado en la Comunidad de Madrid.

Nuevo descenso del ritmo de crecimiento interanual de los depósitos de clientes en el tercer trimestre de 2009, que ha alcanzado un nivel mínimo similar al registrado en el segundo trimestre de 2007

El crecimiento del volumen de depósitos ha disminuido más en los bancos que en las cajas madrileñas en el tercer trimestre del año, lo que ha situado la tasa media anual en el 4,9% y 6,5%, respectivamente. Ello ha contribuido a reducir el peso relativo de los bancos en el volumen total de depósitos en más de dos puntos porcentuales, hasta el 69,0%.

Depósitos de clientes (tasa media anual)



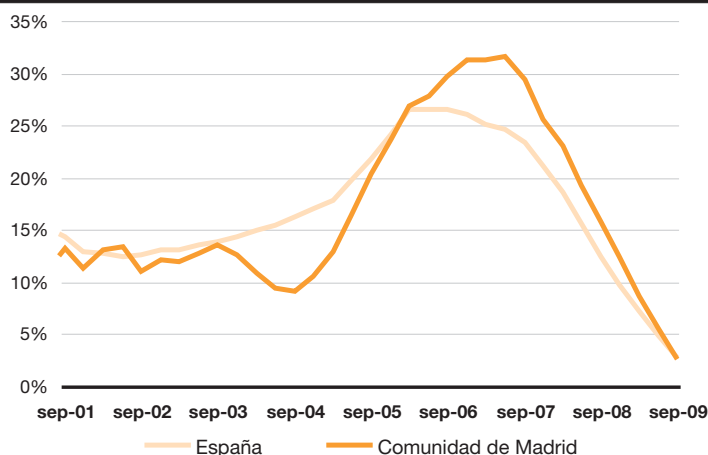
Fuente: Banco de España

Asimismo, disminuye el crecimiento del crédito al sector privado durante el tercer trimestre de 2009 continuando la tendencia descendente

Asimismo, la inversión crediticia mantiene la senda de crecimiento bajista iniciada en el tercer trimestre de 2007, y que ha situado la tasa media anual en el 2,8%, un mínimo histórico de la serie (se dispone de información desde 1998). Con este nuevo descenso, la evolución del crédito al sector privado en la Comunidad de Madrid se sitúa por debajo del conjunto de España, un resultado que no se observaba desde finales de 2005.

La corrección ha sido más intensa en los bancos, que han visto reducir el aumento del crédito en 3,4 puntos porcentuales respecto al trimestre anterior, lo que ha situado su tasa de crecimiento media anual en el 3,6%. Este nivel, sin embargo, sigue siendo superior al registrado por las cajas, que han reducido su crecimiento 1,9 puntos porcentuales respecto al segundo trimestre, hasta el 1,5%. La cuota de los bancos se ha reducido y llega, así, a representar el 61,8% del total de la inversión crediticia de la Comunidad.

Crédito al sector privado (tasa media anual)



Fuente: Banco de España

El indicador de liquidez estructural, es decir, los depósitos sobre los créditos concedidos, tras tres trimestres al alza, se ha reducido cinco décimas, hasta situarse en el 74,8%. Por el contrario, esta ratio a nivel nacional ha aumentado una décima, situándose en el 62,1%, todavía muy alejada de la ratio madrileña.

Oficinas de entidades de depósito

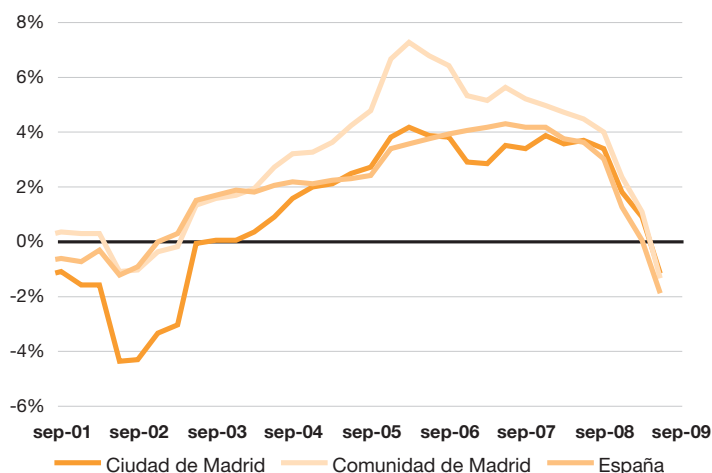
A lo largo del tercer trimestre de 2009, el número de entidades de depósito ha disminuido un 0,7% respecto al trimestre precedente, lo que ha situado la tasa interanual en el -2,1% y su número en 3.198 oficinas, el nivel más bajo de los últimos dos años. Se ve confirmada, así, la tendencia general de ralentización de la serie, que también se observa en el conjunto de la región y de España, donde la caída ha sido más intensa que la registrada en la Ciudad.

De acuerdo con la tendencia general, el número de entidades de depósito ha disminuido

Tanto los bancos como las cajas han registrado caídas en términos interanuales, más significativas para los bancos (un -2,7% frente al -1,6% de las cajas). Sin embargo, las cajas han reducido más destacadamente el número de las oficinas en el tercer trimestre, con

el 50% de los cierres de los últimos 12 meses. Por lo que respecta a la distribución de las oficinas en la Ciudad, el 57% de ellas pertenecen a cajas de ahorros, la misma cuota que el trimestre anterior.

Oficinas de entidades de depósito (tasa interanual)



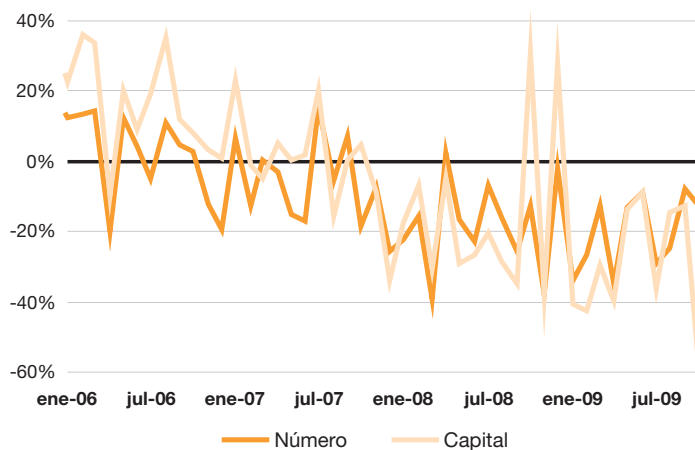
Fuente: Banco de España

Evolución del crédito hipotecario

El mercado hipotecario de la Comunidad de Madrid sigue sin recuperarse, manteniéndose la tasa de variación interanual en valores negativos tanto en relación al número de hipotecas como al capital que suponen las mismas. El número de hipotecas contratadas mensualmente alcanzó un máximo anual en septiembre, donde se superó el umbral de las 13.000, sin embargo, ese nivel es un 8% inferior al registrado en septiembre de 2008. En octubre el número de hipotecas se ha situado por debajo de las 11.000, lo que representa una caída interanual del 12,8%. Por lo que respecta al capital hipotecado, los descensos han sido muy significativos, sobre todo el registrado en octubre, con una caída interanual cercana al 60%.

Siguen cayendo las hipotecas en la Comunidad de Madrid en lo que va de año, tanto en número como en importe

Número y capital hipotecado, Comunidad de Madrid (tasa interanual)



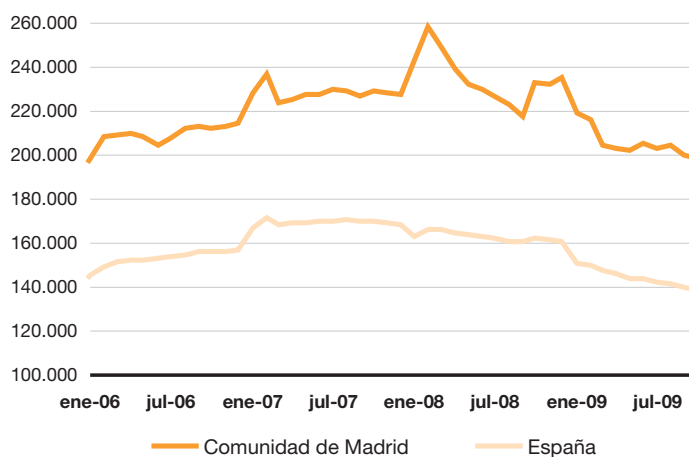
Fuente: INE

Entre enero y octubre se han contratado un total de 107.000 hipotecas y un importe que supera los 21.000 millones de euros, unas cantidades que, sin embargo, son un 21% y 33%, respectivamente, inferiores a las registradas en el mismo periodo del año anterior. En resumen, el abaratamiento de la vivienda en Madrid, con precios aún ajustándose a la baja, y los bajos tipos hipotecarios existentes en la actualidad, no están todavía influyendo de forma significativa en el mercado hipotecario de la Comunidad.

Continúa la tendencia de moderación del importe medio de las hipotecas en la Comunidad de Madrid y el conjunto de España

Respecto a la cuantía media de las hipotecas registradas en la Comunidad de Madrid, tras la estabilidad de los meses de verano, ha vuelto a bajar en septiembre y octubre por debajo de los 200.000 euros. En el último trimestre ha registrado una caída cercana al 25%, cuando en el mismo periodo del año anterior aumentó un 10%. En el conjunto de España se observa la misma tendencia de moderación, situándose el importe medio de las hipotecas en octubre por debajo de los 140.000 euros.

Importe medio hipotecas año natural (euros)



Fuente: INE

Los datos reflejan también una peor evolución de las hipotecas de las cajas respecto de las de los bancos tanto en lo referente a su número como al importe. Así, en los 10 primeros meses del año se observan descensos del 21,9% en el número de hipotecas y del 34% en su valor para las cajas frente a las variaciones del 20,6% y del 28,5%, respectivamente, registradas por los bancos.

Mercado bursátil

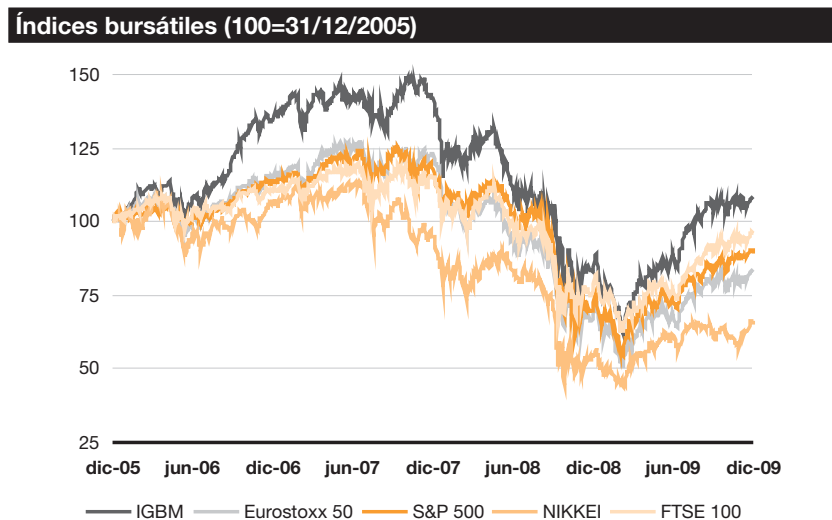
Durante los meses de septiembre y noviembre de 2009 se han negociado en la Bolsa española en el mercado electrónico (SIBE) 241.891 millones de euros en renta variable, lo que representa un descenso del 17,8% sobre el mismo periodo del año anterior. A pesar de que en octubre se volvió a superar el nivel de los 90.000 millones, en relación al año anterior se registró un descenso del 23,4%. El volumen medio diario negociado por sesión en los últimos tres meses fue de 3.726, lo que supone un descenso del 17% sobre el mismo trimestre de 2008, la misma caída que presenta el número de operaciones. Sin embargo, tanto el número de órdenes introducidas como el tamaño medio por operación presentan aumentos en los últimos tres meses, muy significativos en las órdenes, que superaron los 10 millones en septiembre y los 11 millones en octubre, los niveles más altos desde que se dispone de datos (2005).

Intensa recuperación de las rentabilidades en las principales plazas internacionales en 2009, liderada por la Bolsa de Madrid

	2008	Dic 08 / Nov 09	Sep 09 / Nov 09	Variación interanual (%)		
				08/07	12 meses	3 meses
Efectivo negociado (mill. euros)	1.243.166	875.299	241.891	-25,4	-32,1	-17,8
Media diaria de negociación (mill. euros)	4.859	3.452	3.726	-26,1	-32,5	-17,0
Número de operaciones (miles)	36.938	31.401	9.107	6,9	-15,8	-17,0
Tamaño medio por operación (euros)	33.644	28.011	27.019	-30,0	-19,6	1,2
Órdenes introducidas (miles)	88.958	91.530	31.298	27,1	2,1	32,8

Fuente: Bolsa de Madrid

El año 2009 finaliza con una intensa recuperación de las rentabilidades en la mayoría de las principales plazas bursátiles internacionales. La Bolsa de Madrid lidera esta recuperación y ha cerrado 2009 con una rentabilidad del 27,2%, un resultado que contrasta con el -40,6% registrado en diciembre de 2008. El índice se ha situado por encima de los 1.200 puntos, un nivel que no se superaba desde agosto de 2008. El Nikkei y el Euro Stoxx 50 registraron también rentabilidades positivas en diciembre de 2009, ligeramente superiores al 20%.



Fuente: Bloomberg

2.4. Turismo

Importante cambio de tendencia en la demanda turística en la Ciudad de Madrid, con un incremento de las pernoctaciones del 5,4% para el acumulado septiembre a noviembre

En los meses de septiembre a noviembre de 2009 ha mejorado sustancialmente el comportamiento de la demanda turística en la Ciudad de Madrid. En este periodo se observan cifras positivas de crecimiento interanual en el número de viajeros, con un 6,6%, y en las pernoctaciones, con un 5,4%. Estas cifras suponen un cambio de tendencia con respecto a la caída del trimestre de junio y agosto, cuando las pernoctaciones se redujeron en un 4,5%.

Principales indicadores turísticos de la Ciudad de Madrid						
	2008	2009			Var.% 08/07	Var. % 09*/08*
		sep	oct	nov		
Viajeros	7.282.951	650.829	728.763	586.229	-0,5%	6,6%
nacionales	3.851.819	325.263	364.695	330.586	-1,6%	3,8%
extranjeros	3.431.132	325.566	364.068	255.644	0,8%	9,9%
Pernoctaciones	13.926.190	1.229.268	1.408.111	1.115.342	-1,9%	5,4%
nacionales	6.568.052	535.521	620.545	572.960	-4,3%	2,7%
extranjeros	7.358.137	693.746	787.566	542.382	0,3%	7,9%
Estancia media	1,91	1,89	1,93	1,90	-1,4%	-1,1%
nacionales	1,71	1,65	1,70	1,73	-2,7%	-1,1%
extranjeros	2,14	2,13	2,16	2,12	-0,4%	-1,8%
Grado ocupación por plaza	53,9	54,5	59,9	48,7	-5,7%	-0,1%

* Acumulado septiembre 2009 noviembre 2009

Fuente: Encuesta de Ocupación Hotelera (EOH) - INE

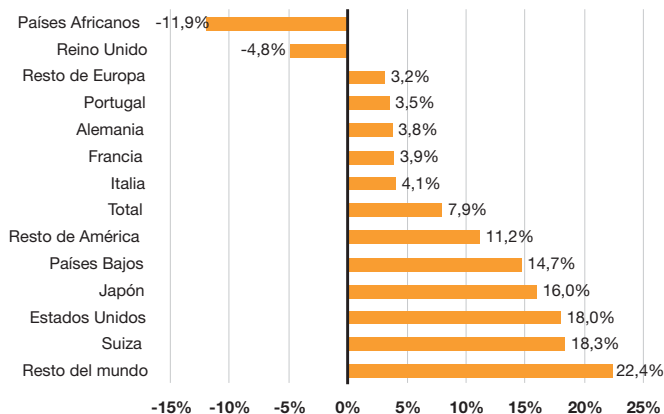
Especialmente representativa ha sido la recuperación de la demanda de alojamiento por parte de los viajeros no residentes, con un incremento acumulado en estos tres meses del 7,9%, cerca de 150.000 pernoctaciones más, tras aumentar los viajeros en un 9,9%. Este era también el mercado emisor que más había caído en el anterior trimestre. Por otro lado, la demanda nacional se incrementa, aunque a un ritmo algo menor, con una variación del 2,7% en el acumulado de septiembre a noviembre. Todos los mercados emisores han mejorado sus cifras de pernoctaciones en la Ciudad, mostrando tasas de variación superiores a las obtenidas en el anterior trimestre. La recuperación de las expectativas económicas a escala mundial y la intensa política de marketing y precios de nuestro destino puede haber influido en los resultados en términos de volumen de pernoctaciones.

Los únicos mercados emisores que muestran tasas de variación negativa son los de los Países Africanos (-11,9%) y el del Reino Unido (-4,8%). Este último está sufriendo con intensidad la crisis económica internacional, lo que está incidiendo en su gasto turístico, y por lo tanto, en la salida de británicos al extranjero, que está reduciéndose por encima de los dos dígitos. El británico es uno de los mercados emisores que peor se está comportando también en los datos agregados para España.

En el lado positivo, destaca el notable cambio de tendencia del mercado emisor japonés, que pasa de un descenso del 25,0% interanual en los meses de junio a agosto a un aumento del 16% en los tres meses siguientes. Cambios similares, menos intensos que el japonés, pueden encontrarse en otros mercados emisores como el agregado de Resto del Mundo, Resto de América, Alemania o Estados

Unidos, entre otros. La mayor ganancia en términos de volumen de pernотaciones, se ha obtenido para el compuesto de Resto de América, con un incremento de cerca de 43.000 pernотaciones más, y Estados Unidos, con más de 36.000 pernотaciones adicionales.

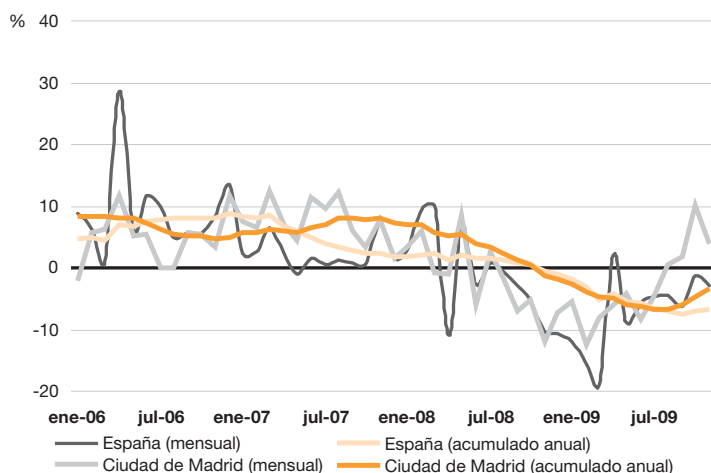
**Pernотaciones en hoteles
(tasa interanual del acumulado septiembre a noviembre)**



Fuente: Encuesta de Ocupación Hotelera (EOH) - INE

En general, la situación de la demanda en estos tres meses de referencia de 2009 ha mejorado bastante con respecto a las mismas cifras del acumulado septiembre a noviembre del año anterior. No obstante siguen sin alcanzarse los niveles anteriores a la crisis. Por ejemplo, la tasa de pernотaciones para dicho periodo en 2009 es aún un 2,9% menor que la cifra obtenida en 2007.

**Pernотaciones en hoteles
(tasa interanual de los datos mensuales y del acumulado anual)**



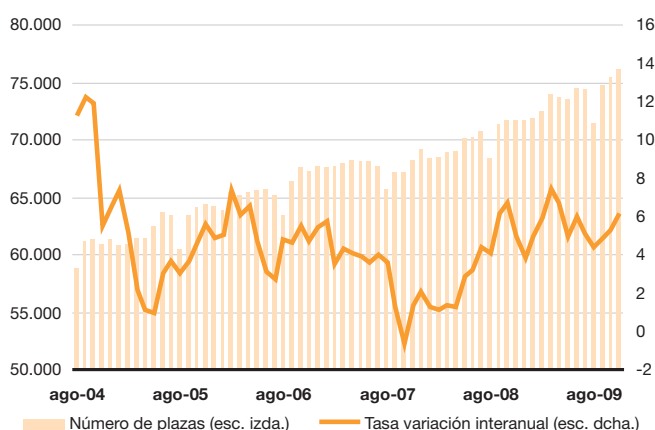
Fuente: Encuesta de Ocupación Hotelera (EOH) - INE

La recuperación de la demanda hotelera en Madrid está siendo más dinámica que la media española. Entre septiembre a noviembre, las pernотaciones muestran tasas interanuales positivas, frente a las variaciones negativas de las pernотaciones en el agregado español. En octubre se crecimientos máximos interanuales en la Ciudad (10%) y en España (-1,2%).

A pesar de la mejora de la demanda, el grado de ocupación por plaza en la Ciudad de Madrid es más de un 10% inferior al anterior a la crisis económica

La oferta hotelera en Madrid continua con su tendencia de crecimiento interanual con un número de plazas ofertadas por encima del 6% en noviembre, 76.101 plazas en 883 establecimientos. Sin embargo, la intensa recuperación de la demanda ha influido notablemente en el grado de ocupación por plaza, que ha pasado de una caída del 8% para los meses de junio a agosto a una caída de sólo el 0,1% entre septiembre y noviembre. No obstante, dado que la crisis del sector ya se comenzó a sentir en la segunda mitad de 2008, sería más conveniente comparar los datos de ocupación con cifras anteriores a la crisis. Así, comparado con el promedio del grado de ocupación de septiembre a noviembre de 2007, éste refleja en 2009 una variación negativa del 13,2%. En este sentido, pese a la mejora de la demanda, los hoteles siguen estando notablemente más vacíos que en el periodo anterior a la crisis, con los consiguientes efectos sobre los ingresos hoteleros.

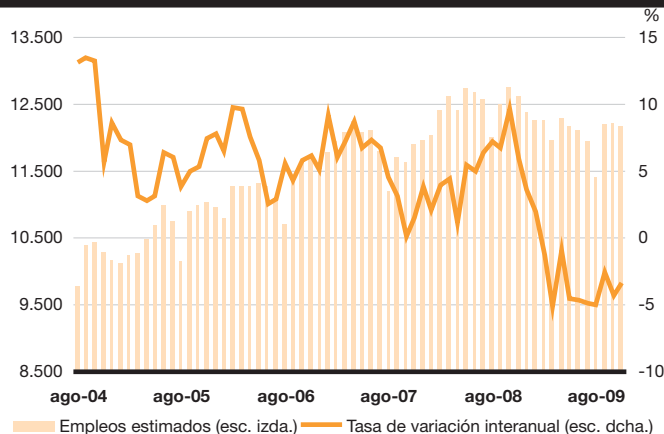
Oferta hotelera estimada en la Ciudad de Madrid



Fuente: Encuesta de Ocupación Hotelera (EOH) - INE

Pese a la mejora de la demanda, la crisis sigue presente en el sector turístico de la Ciudad de Madrid. Buena parte de la recuperación del último trimestre se ha sustentado en una intensa estrategia de competencia en precios, incrementando el número de ofertas y promociones.

Empleo en los establecimientos hoteleros de la Ciudad de Madrid



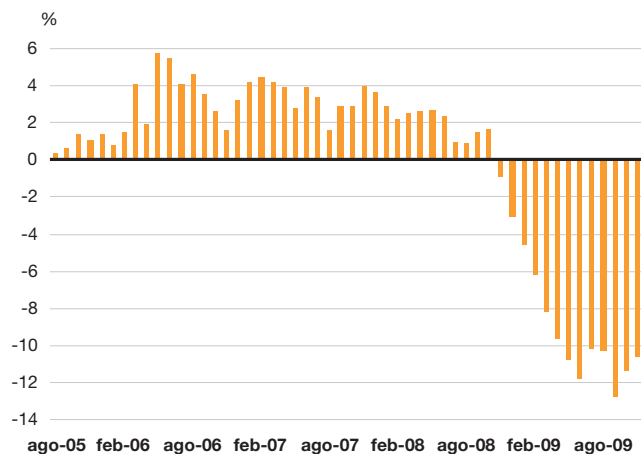
Fuente: Encuesta de Ocupación Hotelera (EOH) - INE

Las rentabilidades del negocio siguen en niveles bajos, y la consecuencia más visible es la escasa mejora en las cifras de empleo en alojamiento hotelero. Éste ha experimentado caídas próximas al 4% interanual en el número de empleados de septiembre a noviembre de 2009, lo que supone en torno a 450 ocupados menos al mes que en el mismo periodo del año anterior. No obstante, el empleo se está manteniendo en los niveles de la primera mitad del año, cuando se produjo la gran reducción en la oferta laboral en el sector.

Los resultados de los empresarios hoteleros en la Comunidad de Madrid siguen en cifras muy inferiores a las de 2008. A lo largo de los meses de septiembre a noviembre, la tasa de variación interanual se ha mantenido por debajo del -10%, llegando a registrar en septiembre un -12,8% interanual. La reducción en los precios de venta y el bajo nivel de ocupación con respecto al periodo anterior a la crisis sigue primando sobre la reducción de costes y reestructuración que está llevando a cabo el sector.

La reducción en los precios de venta y el bajo nivel de ocupación con respecto al periodo anterior a la crisis mantienen los ritmos de crecimiento de los ingresos hoteleros en valores muy negativos

Índice de Ingresos Hoteleros de la Comunidad de Madrid



Fuente: Índice de Ingresos Hoteleros (IIH) - INE

2.5. Transporte

Los últimos meses del año están dando muestras de que el deterioro del sector transporte empieza a tocar fondo, con cifras positivas en la variación interanual de los viajeros y mercancías transportados por avión y caídas en los desplazamientos urbanos que, en el caso de los servicios de tren de cercanías, ya se encuentran muy cercanas a cero. Aun así, los datos de afiliados en el sector muestran que la destrucción de empleo prosigue, incrementándose el ritmo de descenso interanual respecto al de trimestres anteriores.

El sector transporte parece alcanzar un punto de inflexión en el último trimestre de 2009

Los datos de transporte aéreo de 2009 muestran que el número de usuarios del Aeropuerto de Madrid-Barajas ha crecido en el último trimestre un 3,7% frente al mismo trimestre del año anterior (416.000 pasajeros más), rompiendo así la cadena de descensos iniciada en el segundo trimestre de 2008. Destaca la recuperación de

El transporte aéreo se recupera, tanto en pasajeros (3,7%) como en mercancías (11,6%), más intensamente en el caso del tráfico internacional

los viajeros internacionales, que ya durante la crisis mostraron un mejor comportamiento. Así, frente al aumento del 1,2% de los pasajeros nacionales, los internacionales han crecido un 5,4%.

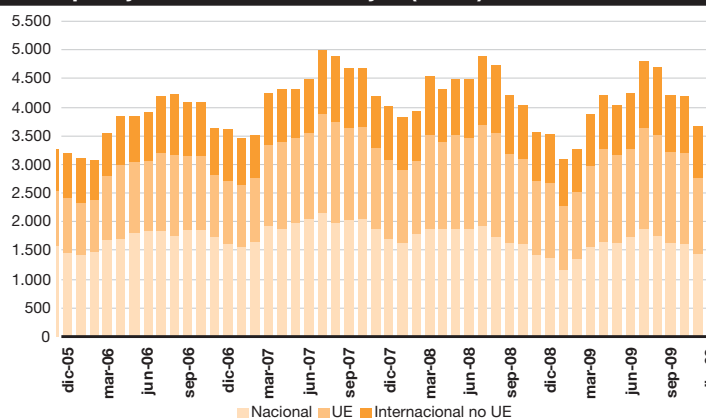
Principales indicadores de tráfico aeroportuario en Madrid-Barajas						
	Pasajeros (miles)			Mercancías (Tn)		
	Total	Nacional	Internacional	Total	Nacional	Internacional
2008	50.521	20.726	29.794	328.986	65.250	263.736
2009	47.971	18.895	29.076	302.829	53.185	249.645
jun-09	4.229	1.725	2.504	23.193	4.548	18.645
jul-09	4.796	1.893	2.903	25.027	4.740	20.288
ago-09	4.674	1.763	2.911	23.034	4.040	18.994
sep-09	4.218	1.641	2.577	25.380	4.621	20.758
oct-09	4.184	1.615	2.569	31.155	5.072	26.084
nov-09	3.664	1.448	2.216	30.654	4.327	26.328
dic-09	3.704	1.441	2.263	32.789	4.740	28.050
Var. 09/08*	3,7%	1,2%	5,4%	11,6%	-15,8%	18,4%

* Tasa interanual del acumulado del periodo octubre 09 - diciembre 09

Fuente: AENA. Los datos no incluyen Tránsitos Directos ni Otras Clases de Tráfico

La estructura porcentual de los pasajeros según su origen y destino se ha mantenido estable en el último trimestre de 2009, mostrando el tradicional predominio de los vuelos internacionales, que con 7,05 millones de viajeros, suponen el 61% del total de 11,55 millones de usuarios del aeropuerto. De estos pasajeros internacionales, 4,26 millones tenían como origen o destino un aeropuerto de la Unión Europea y los 2,79 millones restantes, aeropuertos del resto del mundo. Por su parte, los vuelos nacionales representaron un 39% del total de viajeros, 4,5 millones.

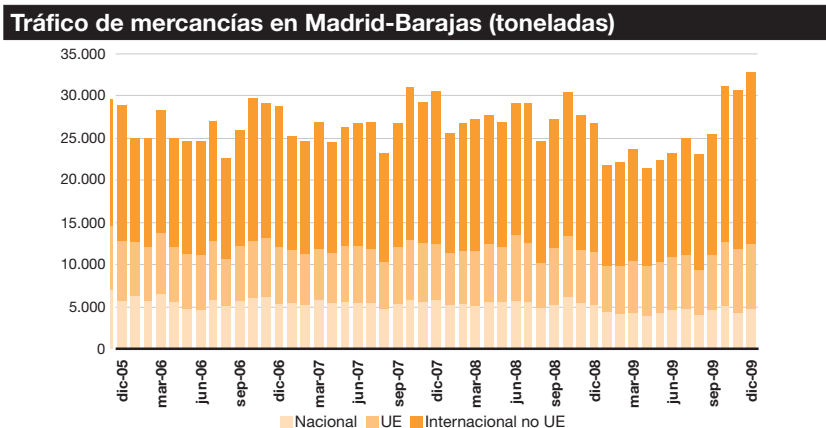
Tráfico de pasajeros en Madrid-Barajas (miles)



Fuente: AENA

El tráfico aéreo de mercancías muestra, asimismo, una fuerte recuperación, con un incremento interanual del 11,6% en el último trimestre de 2009 (9.828 toneladas más), que contrasta con las caídas anteriores (-14% en el periodo junio-agosto). Dicha mejora ha sido consecuencia del aumento de los envíos internacionales (+18,4%), frente al nuevo descenso de los nacionales (-15,8%). El fuerte crecimiento de los envíos internacionales ha hecho crecer su cuota sobre el total hasta representar en el último trimestre del año el 85,1% del monto transportado (80.461 toneladas de un total de 94.599). De este 85,1%, la mayor parte tuvo origen o destino en el

exterior de la Unión Europea (57.441 toneladas), mientras que el resto (23.020 toneladas) correspondió a transacciones intracomunitarias. Las cargas nacionales cayeron hasta significar menos del 15% del total (14.138 toneladas).



Fuente: AENA

Las cifras de transporte urbano no revisten el mismo optimismo que las series de transporte aéreo, ya que se siguen anotando crecimientos interanuales negativos en el número de viajeros, poniendo de manifiesto una reducción de los desplazamientos en la Ciudad.

Entre septiembre y noviembre siguen descendiendo los pasajeros de Metro (-5,2%) y EMT (-2,6%), aunque la distancia recorrida por los autobuses sigue creciendo (1,6%)

Así, por lo que se refiere a los usuarios de la EMT (autobuses urbanos) y Metro de Madrid, el número acumulado de pasajeros en los tres últimos meses (septiembre-noviembre) ha rozado los 277.000, registrando un nuevo descenso respecto al mismo trimestre del año anterior (-4,2%), más acusado en el caso de la red de metro (-5,2%), que en la de autobús (-2,6%).

No obstante, a pesar del descenso, un trimestre más la distancia recorrida por los vehículos que prestan el servicio de la EMT ha crecido (un 1,6%), hasta casi alcanzar los 27.300 kilómetros.

Principales indicadores de transporte colectivo en Madrid (miles)

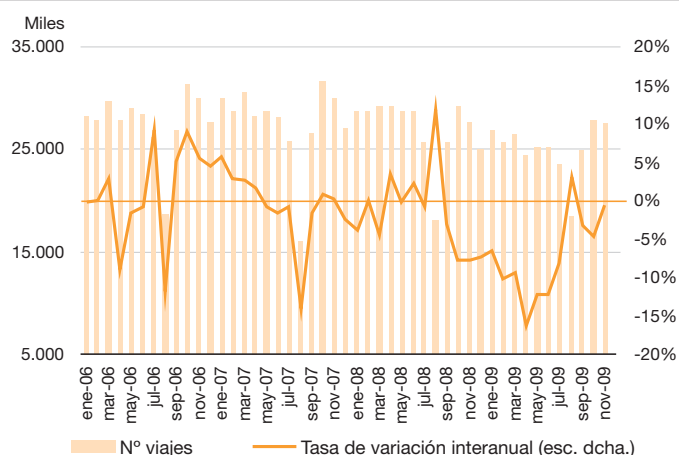
	Viajeros transportados			Distancia recorrida (km)
	Total	Autobús	Metro	Autobús
2007	1.142.620	454.892	687.728	103.856
2008	1.120.059	434.520	685.539	102.451
may-09	94.261	37.874	56.387	9.315,0
jun-09	93.486	38.891	54.595	9.099,6
jul-09	83.750	34.909	48.841	8.444,9
ago-09	57.344	24.481	32.863	7.005,9
sep-09	85.383	34.475	50.908	8.496,1
oct-09	97.727	38.512	59.215	9.583,4
nov-09	93.800	36.772	57.028	9.217,5
Var. 09/08*	-4,2%	-2,6%	-5,2%	1,6%

*La tasa interanual corresponde al acumulado sep. 09-nov. 09. Datos Empresa Municipal de Transportes
Fuente: Dirección General de Estadística del Ayuntamiento de Madrid

El cercanías, sin embargo, parece estar más cercano a la recuperación, con una tasa de variación interanual en noviembre del -0,7%

La serie de pasajeros registrados en las estaciones de cercanías de la Ciudad de Madrid también registra descensos, aunque muestra en los últimos meses un cambio de tendencia, remontando parcialmente las tasas negativas de meses pasados y situándose la variación interanual del número de viajeros en noviembre en un -0,7%, muy próxima a alcanzar valores positivos.

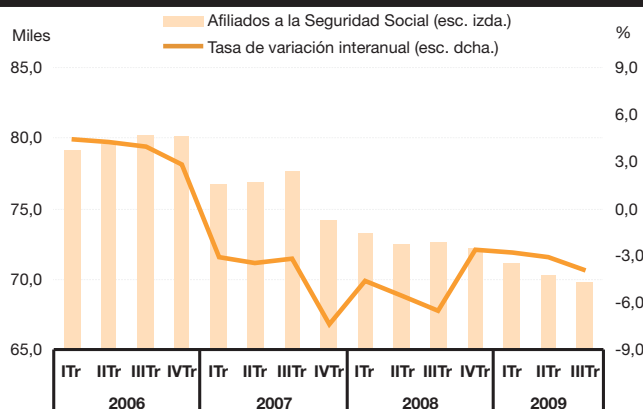
Tráfico de pasajeros en estaciones de Cercanías de la Ciudad



Fuente: D.G. de Estadística del Ayuntamiento de Madrid - RENFE

En noviembre de 2009 el número de usuarios de la red de cercanías madrileña ascendió a casi 27,5 millones, siendo las estaciones de Universidad Canto Blanco, Villaverde Bajo, El Goloso, Villaverde Alto y Nuevos Ministerios las que han sufrido mayores incrementos interanuales en el número de viajeros (142,4%, 57,2%, 35%, 34,8% y 30,3%, respectivamente), mientras que las estaciones con mayor descenso han sido las de Pitis (-63,4%), Santa Eugenia (-34,4%), Doce de Octubre (-27,3%), Puente Alcocer (-26,3%) y Las Águilas (-22,9%). Las cifras acumuladas de viajeros entre enero y noviembre de 2009 muestran que la estación de mayor tránsito de la red de cercanías es la de Atocha, con más de 96 millones de viajeros (el 34,8% del total), seguida por Nuevos Ministerios (28 millones), Chamartín (16,6 millones), Aluche (11,2 millones) y Príncipe Pío (10,4 millones).

Empleo en el sector del transporte de la Ciudad de Madrid (ramas 60, 61 y 62 de la CNAE)



Fuente: D. G. de Estadística del Ayto. de Madrid Tesorería Gral. de la Seguridad Social

A pesar de que los datos de la evolución del transporte de viajeros empiezan a mostrar signos de recuperación, el empleo de las ramas de actividad relacionadas con el transporte (49, 50 y 51 de la CNAE-09) ha seguido cayendo en el tercer trimestre de 2009: un 3,9% según el número de afiliados a la Seguridad Social registrados en la Ciudad de Madrid. Este dato, más desfavorable que el del trimestre precedente (-3,1%), supone un descenso de 2.855 afiliados respecto al tercer trimestre de 2009, situándose por debajo de los 70.000 efectivos (69.766).

A pesar de unos datos menos negativos en los distintos medios de locomoción, los afiliados del sector del transporte siguen cayendo con fuerza (-3,9% interanual)

2.6. Movilidad

Los datos de movilidad ofrecen en esta ocasión tendencias divergentes en cuanto a la velocidad e intensidad del tráfico en la Ciudad, si bien es cierto que los datos no resultan comparables por cuanto abarcan periodos diferentes.

La movilidad muestra descensos en la intensidad del tráfico en la Ciudad (-2,3%) y un aumento en la velocidad media (0,5%)

La intensidad media diaria del tráfico descendió en el periodo agosto-octubre un 2,3% sobre el mismo trimestre del año anterior, dándose las caídas más acusadas entre el primer y el segundo cinturón (-5,1%), seguido por los retrocesos en el exterior de la M-40 (-4,7%), en la M-30 (-3,9%), entre el segundo cinturón y la M-30 (-3,7%), entre la M-30 y la M-40 (-2,9%) y en el primer cinturón (-0,8%). Se producen incrementos únicamente en el interior del primer cinturón (1,5%) y en el segundo cinturón (3,3%).

En cambio, los datos de velocidad media del periodo octubre-diciembre muestran un avance interanual del 0,5%. Por zonas, los mayores aumentos se dan en el interior del primer cinturón y en el segundo cinturón (4,6%) y en la M-30 (4,3%), mientras que cayó en las vías entre la M-30 y la M-40 (-1,6%), en el primer cinturón (-1,3%) y entre el primer y el segundo cinturón (-0,8%).

Intensidad media diaria del tráfico urbano en la Ciudad de Madrid

	Conjunto	Interior 1er cinturón	1er cinturón	Entre 1er y 2º cinturón	2º cinturón	Entre 2º cinturón y M-30	M-30	Entre M-30 y M-40	Exterior a M-40
2008	2.468.064	160.441	338.365	485.690	276.700	500.990	204.243	462.522	39.114
2009	2.426.380	154.726	345.083	456.449	283.491	490.849	195.344	464.445	35.994
jun-09	2.486.460	160.564	341.777	469.413	294.698	506.986	201.343	474.962	36.717
jul-09	2.395.527	157.447	341.511	450.341	286.316	480.891	193.189	451.729	34.103
ago-09	1.899.314	139.746	270.463	376.605	211.161	361.526	162.087	350.749	26.977
sep-09	2.389.454	158.688	324.023	447.015	283.377	482.490	193.816	463.921	36.124
oct-09	2.475.026	161.110	347.128	460.770	301.062	501.822	200.384	465.268	37.482
Var. 09/08*	-2,3%	1,5%	-0,8%	-5,1%	3,3%	-3,7%	-3,9%	-2,9%	-4,7%

* Tasa interanual del acumulado del periodo ago. 09-oct. 09 (últimos tres meses disponibles)

Velocidad media diaria del tráfico urbano en la Ciudad de Madrid

	Conjunto	Interior 1er cinturón	1er cinturón	Entre 1er y 2º cinturón	2º cinturón	Entre 2º cinturón y M-30	M-30	Entre M-30 y M-40	M-40
2008	24,2	10,3	19,9	18,0	24,2	24,5	66,1	24,8	65,1
2009	24,2	11,0	19,1	17,8	24,0	24,6	65,7	24,5	65,8
ago-09	28,1	14,6	23,1	21,9	29,6	29,9	76,3	26,5	78,7
sep-09	23,9	11,0	19,1	16,6	23,6	24,8	65,5	24,3	66,5
oct-09	23,9	9,7	18,1	17,8	23,4	24,7	64,6	24,2	71,9
nov-09	24,0	10,7	19,0	18,1	23,0	24,1	65,4	24,1	67,2
dic-09	24,0	10,8	19,1	17,4	23,2	24,3	63,8	24,6	59,2
Var. 09/08*	0,5%	4,6%	-1,3%	-0,8%	4,6%	1,7%	4,3%	-1,6%	2,0%

* Tasa interanual del acumulado del periodo oct. 09-dic. 09 (últimos tres meses disponibles)

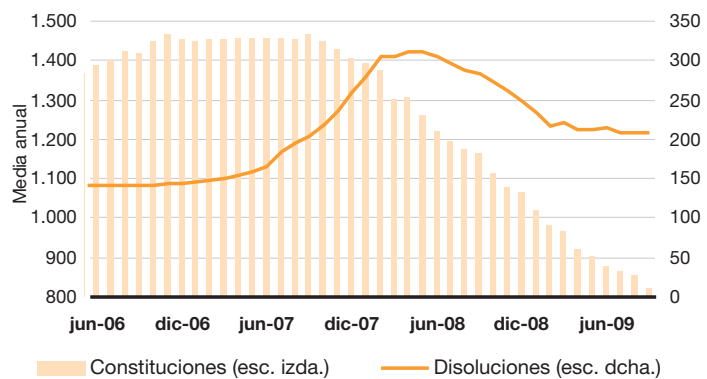
Fuente: Ayuntamiento de Madrid. Concejalía de Servicios de Movilidad Urbana

3. DINÁMICA EMPRESARIAL

Nuevo mínimo en el número de actos de constitución en la Ciudad de Madrid que seguía en el tercer trimestre del año fuertemente limitado por la intensa crisis económica española

La serie que refleja el número acumulado anual de actos de constitución de sociedades en la Ciudad de Madrid ha registrado un nuevo mínimo, con sólo 820 empresas de media anual en el mes de septiembre. La situación de crisis económica sigue impactando sobre la percepción de los empresarios en cuanto a la rentabilidad de nuevos negocios y a la capacidad financiera para abordarlos, limitando la constitución de nuevas sociedades. Los datos mensuales, sin medias anuales, reflejan que en el mes de septiembre tan sólo se constituyeron 840 sociedades, lo que supone un 34% menos de constituciones que en el mismo mes de 2008. Por otro lado, las disoluciones se siguen manteniendo por encima de los 200 actos de disolución de media anual.

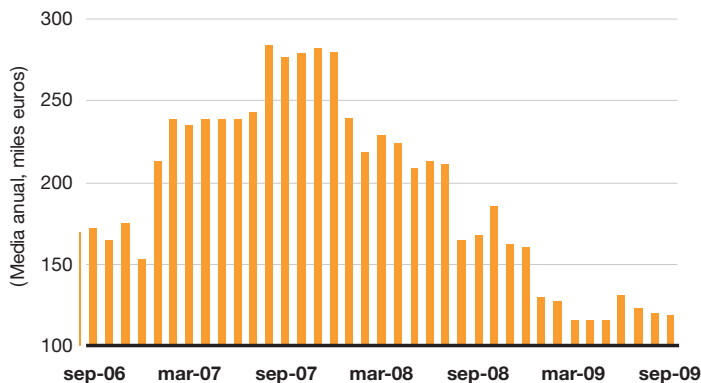
Actos de constitución y de disolución* de empresas en la Ciudad



* Extinciones, suspensiones, quiebras y declaraciones concursales de Sociedades
 Fuente: D. G. de Estadística del Ayto. de Madrid Colegio de Registradores

Tampoco se han observado signos de recuperación de la inversión media realizada en cada nuevo acto de constitución. La capitalización media en el periodo de julio a septiembre se mantiene en las bajas cifras del segundo trimestre del año, en mínimos de los últimos años. Las expectativas apuntan a que en próximos trimestres vayan mejorando los datos conforme se empiecen a recuperar las tasas de crecimiento del PIB español, aún en crecimientos intertrimestrales negativos.

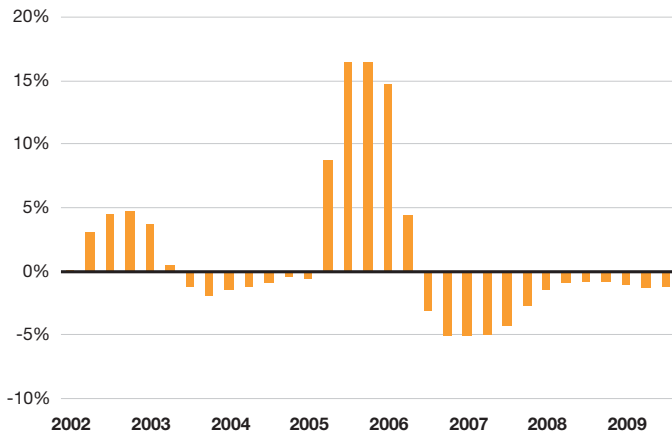
Capitalización media de sociedades mercantiles constituidas (Ciudad de Madrid)



Fuente: D. G. de Estadística del Ayto. de Madrid Colegio de Registradores

Por otro lado, se siguen observando descensos en las cuentas de cotización a la Seguridad Social en la Ciudad de Madrid, que han disminuido en 1.685 con respecto al trimestre anterior, acelerando en términos intertrimestrales la caída del segundo trimestre, que fue de 155 cuentas. Las cuentas de cotización registran, en este tercer trimestre de 2009, un mínimo que no se alcanzaba desde el segundo trimestre de 2005 de 148.998 cuentas. La tasa interanual experimenta una caída del 1,2%, ligeramente mejor que la tasa obtenida en el segundo trimestre del -1,3%.

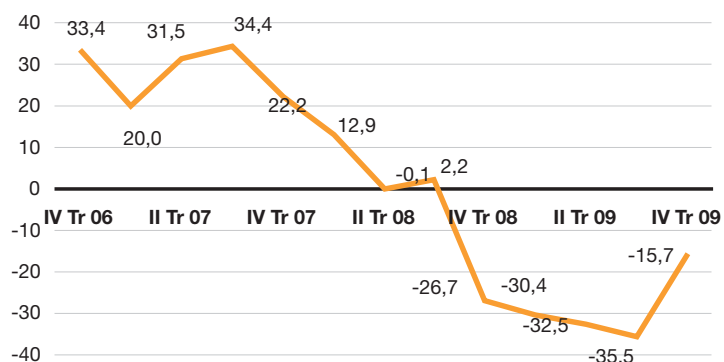
Cuentas de cotización a la Seguridad Social en la Ciudad de Madrid (tasa interanual)



Los cambios metodológicos en las estadísticas de la Seguridad Social, con la transformación a la nueva CNAE, impiden una comparación interanual de la desagregación sectorial en 2009
Fuente: D. G. de Estadística del Ayto. de Madrid - Tesorería Gral. de la Seguridad Social

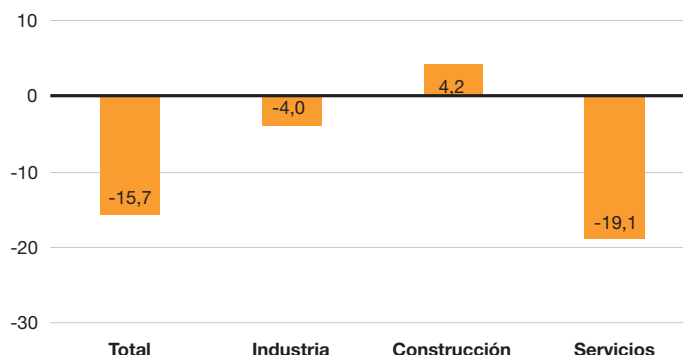
El indicador de confianza empresarial, elaborado por el Ayuntamiento de Madrid, muestra un cambio de tendencia en la percepción de los empresarios del escenario actual de crisis. Del mínimo de -35,5 puntos en junio de 2009 se ha pasado a -15,7 puntos en septiembre, un aumento de casi 20 puntos, y el primer incremento registrado en la serie desde 2007. Estos datos parecen indicar que la situación de crisis empieza a revertirse, al menos con respecto a la confianza de los empresarios, aunque todavía nos encontramos en valores negativos.

Repunte de la percepción de los empresarios sobre la situación económica en la Ciudad de Madrid en el cuarto trimestre del año, aunque el indicador de confianza se sitúa en cifras negativas

Indicador de Confianza Empresarial. Ciudad de Madrid

Fuente: Encuesta de Clima Empresarial elaborada por el Observatorio Económico del Área de Gobierno de Economía y Empleo - Ayuntamiento Madrid

Esta nueva situación se hace patente en la mejoría de la confianza empresarial de todos los sectores. Por su intensidad de recuperación cabe destacar el caso del sector de la construcción, que ha pasado de un -46,4 en el tercer trimestre a un 4,2 en el cuarto. Los sectores industrial y de servicios han aumentado su confianza 33,2 y 13,5 puntos respectivamente en el cuarto trimestre de 2009, aunque todavía se sitúan en valores negativos.

Indicador de Confianza Empresarial por sectores. Ciudad de Madrid. IV trimestre de 2009

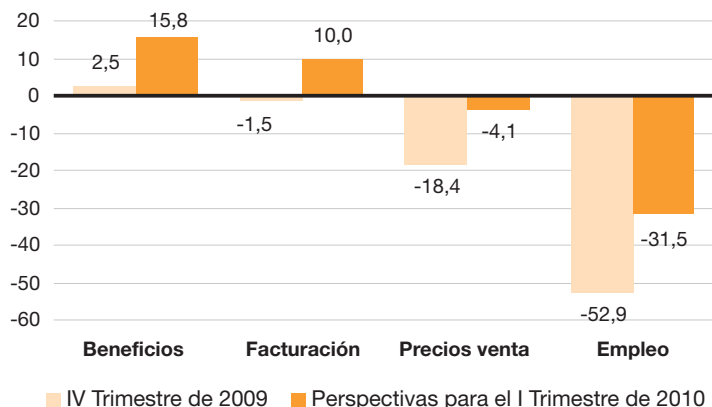
Fuente: Encuesta de Clima Empresarial elaborada por el Observatorio Económico del Área de Gobierno de Economía y Empleo - Ayuntamiento Madrid

Importante mejora en la mayoría de variables económicas empresariales, aunque sigue destacando el mantenimiento de las malas cifras relativas a empleo

También se observa un claro cambio de tendencia en los resultados diferenciados por variable económica. Se han producido aumentos en los saldos de opinión, tanto de los beneficios de las empresas como en el nivel de facturación, que se incrementan 40,7 y 46,2 puntos respectivamente, con los beneficios llegando a situarse en valores positivos de 2,5 puntos en el cuarto trimestre. Por otro lado, los resultados para los precios de venta y el empleo se han mantenido en niveles similares a los del tercer trimestre del año. Buena parte de la mejora de las cifras relativas al nivel de beneficios puede asociarse no sólo a los cambios observados en la facturación, sino también a la estrategia de intensa reducción de costes que están llevando a cabo las empresas, cuyo lado visible más amargo podemos asociarlo a la

caída del empleo. Las perspectivas para el próximo trimestre son de clara mejora en todas las variables económicas, destacando la reducción esperada en la destrucción de empleo.

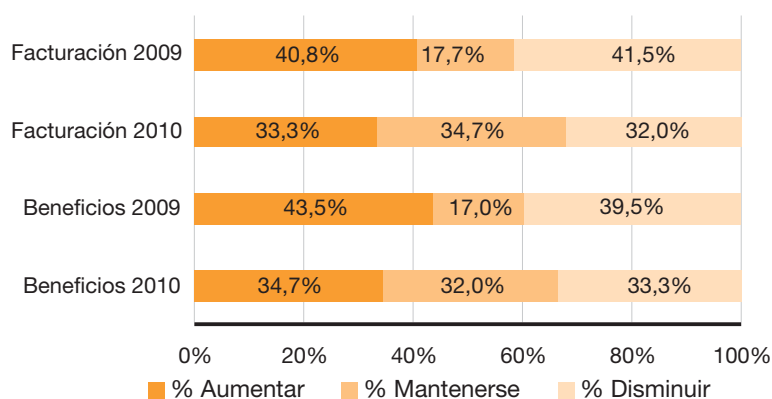
Opiniones empresariales. Ciudad de Madrid (saldos de opinión)



Fuente: Encuesta de Clima Empresarial elaborada por el Observatorio Económico del Área de Gobierno de Economía y Participación Ciudadana. Ayuntamiento Madrid

En relación con las encuestas sobre la evolución de los negocios, realizadas a las empresas de la Ciudad de Madrid, para la totalidad del año 2009 y la previsión para el conjunto de 2010, la situación refleja una clara mejora de percepción con respecto a los datos que se obtuvieron en enero de 2009 cuando se les preguntó por 2008 y 2009. El porcentaje de encuestados que obtiene beneficios en 2009 ha aumentado hasta un 43,5%, frente al 34,7% que se percibía hacía un año; al mismo tiempo que las respuestas positivas respecto al incremento en el nivel de facturación crecían hasta el 40,8%, desde el 33,3%. En cuanto a los beneficios en 2010, el porcentaje de encuestados que esperan caídas se sitúa en 33,3%, algo menor respecto a la percepción negativa sobre los beneficios de 2009. Finalmente, las expectativas respecto a la disminución de facturación en 2010 se reducen casi 10 puntos en comparación con las opiniones relativas a 2009. No obstante, también es preciso señalar que tanto en beneficios como en facturación, disminuye el porcentaje de encuestados que esperan registrar incrementos en estas variables.

Opiniones empresariales. Ciudad de Madrid (Totalidad de 2009 y 2010)



Fuente: Encuesta de Clima Empresarial elaborada por el Observatorio Económico del Área de Gobierno de Economía y Participación Ciudadana. Ayuntamiento Madrid

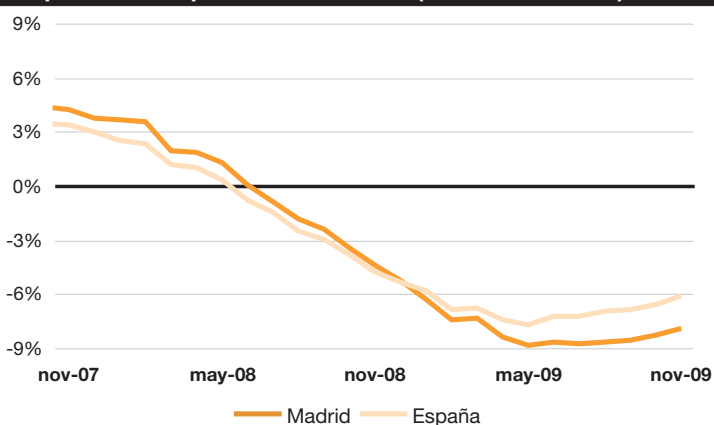
4. DEMANDA

4.1. Consumo

Las ventas al por menor en la Comunidad de Madrid registraron variaciones interanuales negativas entre septiembre y noviembre, si bien de menor intensidad que las observadas en meses anteriores

Durante los últimos tres meses disponibles las ventas al por menor en la Comunidad de Madrid registraron variaciones interanuales negativas, si bien de menor intensidad que las observadas en meses anteriores. Según los datos del índice general del comercio minorista a precios constantes, que publica el INE, en septiembre la variación interanual de las ventas se situó en un -4,6%, mientras que en octubre se observó un descenso ligeramente superior, con un -4,9%, que se vio moderado en noviembre, con una tasa interanual del -4,4%. Por otro lado, la tasa media anual reflejó descensos gradualmente menos acusados en las ventas al por menor en la Comunidad de Madrid con variaciones de un -8,5% en septiembre, un -8,3% en octubre, y un -7,9% en noviembre, siguiendo una evolución similar a la registrada en el conjunto de España.

Ventas al por menor a precios constantes (tasa media anual)

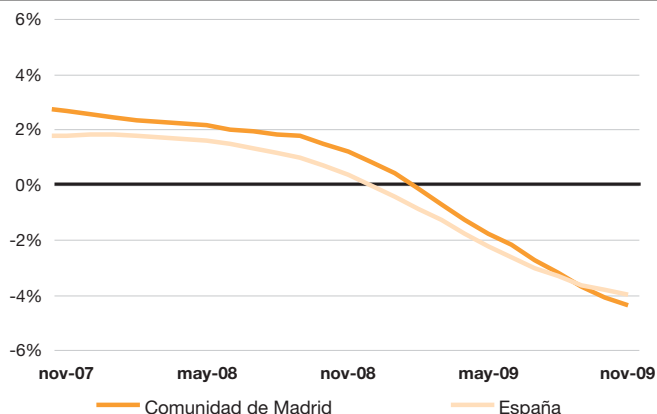


Fuente: INE

El índice de ocupación mensual del comercio minorista mostró descensos en los tres últimos meses disponibles

Con respecto al empleo, el índice de ocupación mensual del comercio minorista (que muestra la evolución del empleo, asalariado y no asalariado) de la Comunidad de Madrid registró caídas durante septiembre, octubre y noviembre, con variaciones medias anuales del -3,7%, -4,1% y -4,4%, respectivamente. La evolución correspondiente al conjunto de España siguió una tendencia semejante en el mismo periodo, con tasas del -3,6%, -3,8% y -4,0%.

Índice de ocupación en comercio al por menor (tasa media anual)



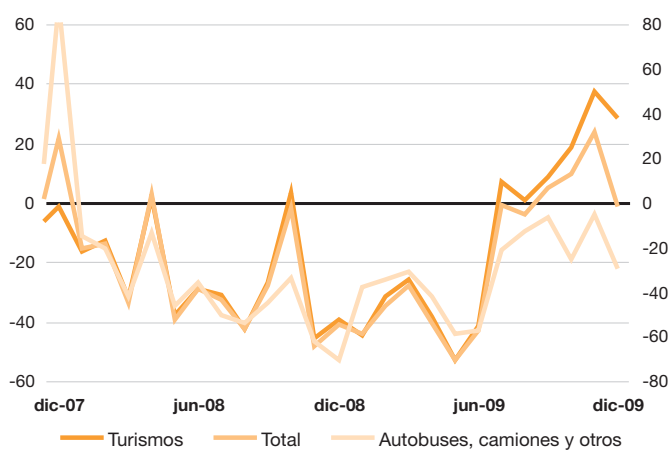
Fuente: INE.

Por su parte, las matriculaciones de vehículos en la Ciudad de Madrid se situaron en octubre, noviembre y diciembre en 7.849, 6.802 y 6.961 unidades matriculadas, respectivamente. Las cifras observadas, aunque reflejan un cambio de tendencia respecto a los descensos observados en meses anteriores, se mantienen por debajo de los totales correspondientes a los mismos meses de años anteriores a 2008, cuando los datos de matriculaciones mensuales se situaban por encima de las 10.000 unidades.

La matriculación de vehículos en la Ciudad de Madrid durante el último trimestre de 2009 continúan por debajo de los niveles alcanzados en meses anteriores

De esta manera, el número acumulado de vehículos matriculados en 2009 se situó en 71.524 unidades por debajo de 2008, cuando se alcanzó un total de 89.737 y del máximo de matriculaciones anuales registrado en 2004 con 140.057 unidades.

Matriculación de vehículos en la Ciudad de Madrid (tasa interanual)

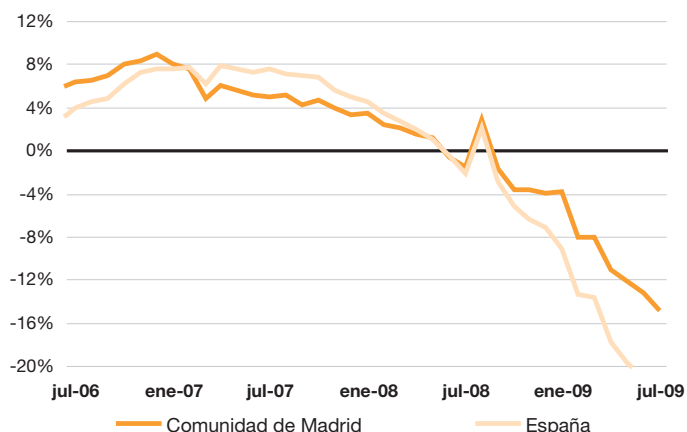


Fuente: D. G. de Estadística del Ayuntamiento de Madrid - DGT

4.2. Inversión

La demanda de inversión continuó registrando caídas en la Comunidad de Madrid. El subíndice de bienes de equipo (IPI) presentó durante septiembre, octubre y noviembre (últimos tres meses disponibles), variaciones del 16,1%, 15,9% y 15,6%, respectivamente. Con respecto al conjunto de España se observó una evolución similar, aunque con descensos más acusados.

Inversión en bienes de equipo (tasa media anual)



Fuente: INE

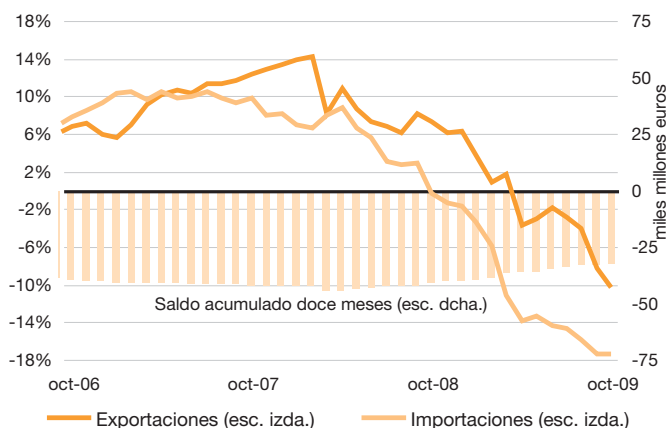
4.3. Sector exterior

Con respecto al sector exterior, las importaciones registraron nuevos descensos durante los últimos tres meses disponibles continuando con la evolución observada en meses precedentes. En agosto, septiembre y octubre la demanda de importaciones presentó variaciones interanuales del -15,8%, -17,3%, y -17,3%. Por otro lado, las exportaciones han registrado nuevas caídas en este periodo, con variaciones en agosto, septiembre y octubre del -4,0%, -8,1% y -10,3%, respectivamente.

El déficit comercial acumulado de la Comunidad de Madrid registró un nuevo ajuste a la baja

Así, el déficit comercial acumulado en los últimos 12 meses en la Comunidad de Madrid se sitúa en octubre en 31.917 millones de euros, lo que representa un descenso interanual del 21,0%, tras variaciones previas del 21,7% y del 22,0% en agosto y septiembre. Con estas caídas el volumen del déficit acumulado presenta un nuevo ajuste, situándose en niveles no registrados desde mediados de 2004.

**Sector Exterior de la Comunidad de Madrid
(tasa interanual de acumulado 12 meses)**



Fuente: ICEX

En cuanto a los intercambios exteriores por sectores económicos en la Comunidad de Madrid, se observa una caída generalizada de las importaciones respecto a los niveles registrados hace un año, con especial incidencia en los capítulos de Otras mercancías, Bienes de Equipo y Materias Primas. Las exportaciones también muestran descensos, si bien las partidas relacionadas con el Sector del automóvil, las Semimanufacturas y Otras mercancías reflejan incrementos interanuales.

Comercio exterior por sectores económicos en la Comunidad de Madrid

	Acumulado 12meses (octubre 2009)			Var 09/08* %		
	Exports.	Imports.	Saldo	Exports.	Imports.	Saldo **
Total (miles euros)	19.503.647	50.508.330	-31.004.682	-9,6%	-19,9%	-25,3%
1 Alimentos	839.236	3.269.683	-2.430.447	-13,2%	-7,4%	-5,2%
2 Prod. Energéticos	1.496.330	2.380.451	-884.121	-41,5%	-32,5%	-8,5%
3 Materias primas	141.640	308.416	-166.776	-21,8%	-33,9%	-41,6%
4 Semimanufacturas	6.698.731	13.904.691	-7.205.960	2,6%	-2,8%	-7,3%
5 Bienes de equipo	6.234.297	16.031.066	-9.796.768	-12,7%	-34,2%	-43,1%
6 Sector automóvil	1.715.222	6.389.619	-4.674.397	7,4%	-10,8%	-16,0%
7 Bs. Cons. duradero	269.279	1.686.283	-1.417.004	-27,2%	-13,7%	-10,6%
8 Manuf. consumo	1.659.167	6.369.671	-4.710.505	-8,8%	-14,0%	-15,7%
9 Otras mercancías	449.746	168.449	281.296	6,2%	-53,9%	385,9%

* Variación interanual del acumulado a 12 meses (octubre 2009/octubre 2008).** Debe tenerse en cuenta que el saldo en todas las rúbricas es negativo

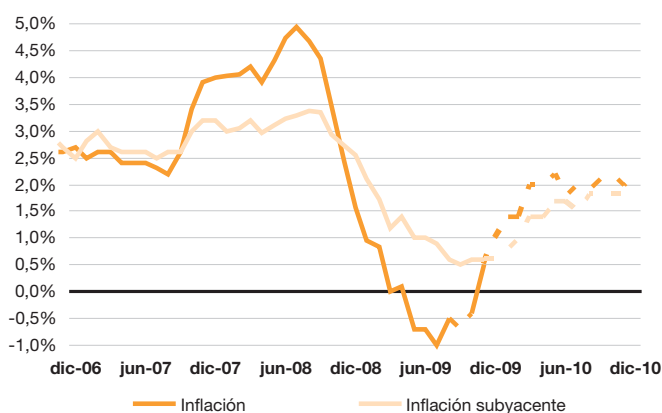
Fuente: DATACOMEX

5. PRECIOS Y SALARIOS

La inflación de la Comunidad de Madrid ha alcanzado un crecimiento interanual del 0,5%, dejando atrás las caídas de meses anteriores

Tras seis meses consecutivos de caídas observadas en el índice de precios de consumo de la Comunidad de Madrid, la evolución se torna positiva en el mes de noviembre, con un crecimiento interanual del 0,5%. A partir del mes de julio, cuando se alcanzó un mínimo histórico del -1,0%, se ha observado un cambio de tendencia en la evolución del IPC, en línea con el repunte registrado por el precio del petróleo en los últimos meses. El crecimiento del IPC ha cobrado mayor intensidad en la comunidad autónoma que en la media española, en donde la inflación ha alcanzado un 0,3% en noviembre.

IPC en la Comunidad de Madrid (tasa interanual)



***Nota:** Las líneas discontinuas corresponden a predicciones
Diferencial calculado con las previsiones del Instituto Flores de Lemus
Fuente: INE e IFL

La evolución de la inflación general seguirá siendo positiva en 2010, y superará el índice subyacente

Según las últimas previsiones del Instituto Flores de Lemus, tras el crecimiento experimentado en el IPC de la Comunidad de Madrid en el mes de noviembre, la evolución de los precios seguirá siendo positiva, con una proyección para finales de año 2010 del 2,1% interanual. La inflación general seguirá superando el índice subyacente.

El grupo más inflacionista en noviembre ha sido "bebidas alcohólicas y tabaco", con un crecimiento interanual del 14,0%

Por grupo de productos, destaca "bebidas alcohólicas y tabaco", cuya inflación ha alcanzado un 14,0% en noviembre, muy superior a la registrada durante el mismo periodo del año anterior (3,7%). Igualmente importante ha sido la evolución del grupo de

“transporte”, que después de registrar descensos en su ritmo de crecimiento de precios, ha alcanzado una variación interanual positiva del 1,5%. Así mismo, el incremento del precio del petróleo de los últimos meses ha generado un repunte del precio de los carburantes y lubricantes. Por el contrario, “alimentos y bebidas no alcohólicas” ha seguido disminuyendo, registrando en noviembre una inflación del -2,3%. Otros grupos deflacionistas fueron “medicina” (-1,3%), “ocio y cultura” (-1,0%), “vestido y calzado” (-1,0%) y “comunicaciones” y “vivienda”, con un -0,6% y -0,2%, respectivamente.

El diferencial positivo entre el IPC de la Comunidad de Madrid y el de la media española estuvo generado principalmente por la inflación observada en los grupos de “bebidas alcohólicas y tabaco” (12,8 puntos), “enseñanza” (2,7 puntos), “otros bienes y servicios” (2,1 puntos) y “hoteles, cafés y restaurantes” (1,2 puntos). Por el contrario, se ha observado un diferencial negativo con España en cinco grupos, destacando el margen de precios en “alimentos y bebidas no alcohólicas” (-2,4 puntos) y “medicina” (-1,4 puntos).

Respecto a agosto de 2009, último dato comentado, la inflación se ha incrementado en 1,9 puntos, sobre todo por el mayor crecimiento en precios de las “bebidas alcohólicas y tabaco” y la rúbrica de “transporte”.

Índice de Precios de Consumo (IPC) (tasa interanual)

Grupos	Comunidad de Madrid			Diferencial con España
	2008	2009		
	nov-08	ago-09	nov-09	nov-09
General	2,4	-0,5	0,5	0,2
Alimentos y bebidas no alcohólicas	2,4	-2,4	-2,3	0,1
Bebidas alcohólicas y tabaco	3,7	14,1	14,0	1,2
Vestido y calzado	0,6	-2,3	-1,0	-0,1
Vivienda	6,4	0,2	-0,2	-0,5
Menaje	2,7	1,4	1,4	0,5
Medicina	0,6	-0,8	-1,3	0,1
Transporte	-1,1	-5,9	1,5	0,6
Comunicaciones	0,1	-0,6	-0,6	0,2
Ocio y cultura	0,5	-0,9	-1,0	0,1
Enseñanza	3,8	3,7	2,0	-0,7
Hoteles, cafés y restaurantes	4,5	1,4	0,9	-0,3
Otros bienes y servicios	3,9	2,5	2,8	0,7

Fuente: INE (Base 2006=100)

Por grupos especiales, el mayor crecimiento en precios se ha observado en “productos energéticos” y “servicios”, cuya inflación ha alcanzado un 1,5% interanual. “Alimentos elaborados” también ha contribuido a incrementar el índice general con un crecimiento positivo del 0,9%. Por el contrario, “alimentos no elaborados” y “manufacturas” han registrado una variación interanual negativa, del -2,0% y -1,5%, respectivamente. La inflación subyacente (índice general sin productos energéticos ni alimentos no elaborados) se ha situado en un 0,4%, superada por la tasa de inflación general por primera vez desde octubre de 2008. Cabe señalar que el diferencial positivo de la Comunidad de Madrid con España se basa

La inflación subyacente sigue corrigiendo su tasa de incremento, hasta el 0,4%

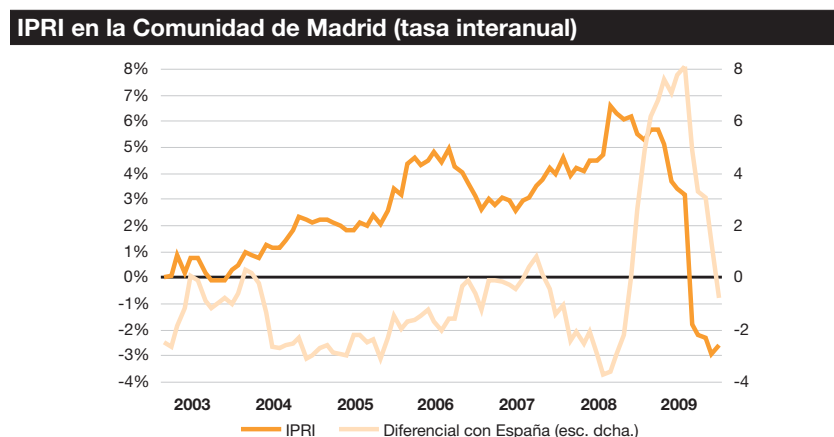
principalmente en la mayor inflación registrada en “productos energéticos”, “servicios” y “alimentos elaborados”. Por otro lado, respecto a la inflación registrada en agosto de 2009, destaca principalmente la evolución de los “productos energéticos” que tras descender en un 9,6% interanual han alcanzado una inflación positiva del 1,5%.

Índice de Precios de Consumo (IPC) (tasa interanual)				
Grupos especiales	Comunidad de Madrid			Diferencial con España
	2008	2009		
	nov-08	ago-09	nov-09	nov-09
General	2,4	-0,5	0,5	0,2
Alimentos elaborados	3,0	1,1	0,9	0,4
Manufacturas	0,3	-1,7	-1,5	0,2
Servicios	4,1	1,9	1,5	-0,1
Subyacente	2,7	0,6	0,4	0,2
Alimentos no elaborados	1,8	-2,5	-2,0	0,7
Productos energéticos	0,0	-9,6	1,5	-0,4

Fuente: INE (Base 2006=100)

El IPRI ha descendido en un 2,6% en noviembre de 2009. Con esta disminución, el diferencial de precios industriales con la media española se torna negativo, con -0,8 puntos

El Índice de Precios Industriales (IPRI) en la Comunidad de Madrid ha registrado una tasa interanual del 2,6% en noviembre. Esta caída ha sido algo menos acusada que la observado el mes anterior, aunque más pronunciada respecto a noviembre de 2008 cuando el índice crecía a un 5,5%. Con esta disminución, el diferencial de precios industriales con la media española se torna negativo por primera vez desde septiembre de 2008, alcanzando un margen de -0,8 puntos. Por componentes, el descenso ha sido mas pronunciado en los “bienes energéticos”, cuya variación interanual ha sido de un -6,8%. Les siguen los “bienes intermedios” y los “bienes de consumo”, que han disminuido en un -0,6% y -0,5%, respectivamente. Por el contrario, los “bienes de equipo” se han incrementado en un 0,5% interanual en el mismo periodo.



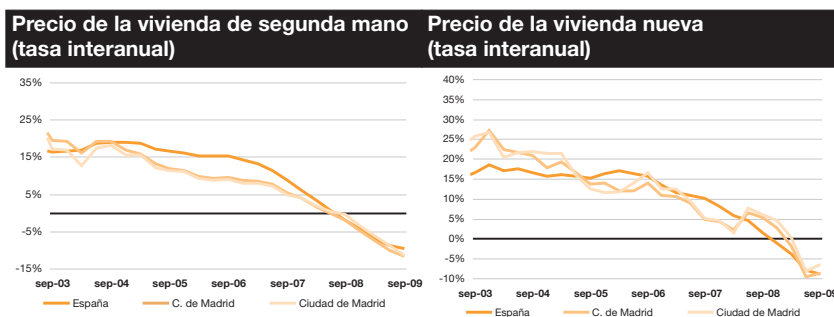
Fuente: INE

Los precios de la vivienda siguen retrocediendo en la Ciudad de Madrid, aunque de manera menos acentuada que en la vivienda nueva

Respecto a los precios de vivienda, en el tercer trimestre de 2009 se han registrado descensos en los precios de la vivienda nueva y usada en la Ciudad de Madrid del -6,5% y -11,3%, respectivamente. No obstante, el descenso del precio de vivienda nueva ha sido menos

pronunciado que en el trimestre anterior, al igual que lo observado en la media de la comunidad, la cual ha registrado una disminución del precio de vivienda nueva del -8,6% tras el -9,5% del segundo trimestre. En España, por el contrario, tanto el precio de la vivienda usada como el de nueva construcción han registrado caídas más acentuadas con respecto a trimestres anteriores. El diferencial de precios de vivienda usada entre la Ciudad y la Comunidad se ha reducido durante el tercer trimestre, mientras que en vivienda nueva se ha incrementado, registrando un diferencial de 546,1 euros/m² en el primer caso y 958,3 euros/m² en el segundo.

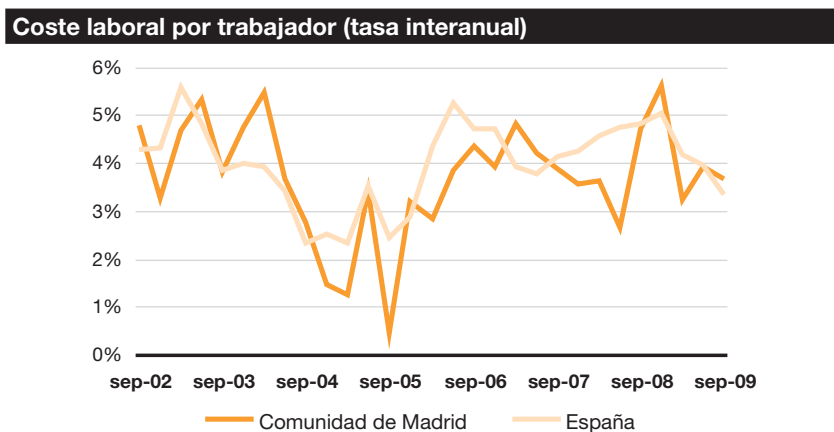
Los datos del Ministerio de Vivienda confirman la tendencia descendente de los precios de la vivienda usada en la Ciudad y la Comunidad, con una variación interanual en el tercer trimestre de 2009 de -14,4% y -7,6%, respectivamente.



Fuente: TINSA

Por último, la Encuesta Trimestral de Coste Laboral muestra una ligera ralentización en el crecimiento de los costes laborales en la Comunidad de Madrid. Así, en el tercer trimestre de 2009, el coste total se ha incrementado en un 3,7% interanual, moderando la subida del trimestre anterior. En España, los costes totales igualmente desaceleraron el ritmo de crecimiento hasta un 3,3% frente a un 4,0% del segundo trimestre. El componente con un crecimiento más acentuado ha sido el de “otros costes”, cuya variación interanual ha alcanzado un 5,9%. A pesar de la moderación, el diferencial respecto a la media nacional se ha situado en 355,2 euros, aumentando ligeramente respecto al trimestre anterior y situándose por encima del diferencial existente en el tercer trimestre de 2008 (335,0 euros).

Los costes laborales se han incrementado en el tercer trimestre de 2009 en un 3,7% interanual. El componente que ha registrado un crecimiento más acentuado ha sido el de “otros costes”



Fuente: INE

6. MERCADO DE TRABAJO

El mercado laboral intensifica su deterioro en el tercer trimestre de 2009, aunque los datos de paro registrado y afiliación podrían estar anticipando un cambio de tendencia

El mercado de trabajo de la Ciudad de Madrid ha sumado un nuevo trimestre de contracción, con un leve empeoramiento de la población activa, y que afecta principalmente a la población masculina y a los jóvenes, segmentos más castigados en la actual crisis económica. El empleo también está viviendo un periodo recesivo, de mayor magnitud que la caída de la población activa, por lo que el desempleo está creciendo con fuerza, hasta alcanzar el 12,9% de la población activa en el tercer trimestre de 2009, según datos de la EPA. Sin embargo, tanto los servicios públicos de empleo como el registro de afiliados a la Seguridad Social muestran tasas de crecimiento interanual del paro y de disminución de los afiliados menos agudas que en meses anteriores, lo que podría anticipar un cambio de tendencia en la evolución del mercado laboral madrileño.

6.1. La población activa

La población activa avanza en su ritmo de caída hasta el 1,4% interanual, con mayor incidencia nuevamente entre los varones y los jóvenes

La población activa en la Ciudad de Madrid ha continuado con su tendencia contractiva en el tercer trimestre de 2009, descendiendo, según datos de la EPA, un 1,4% respecto al mismo trimestre de 2008. Así, el número de activos se situó algo por encima de 1.652.000 personas, lo que supone un nuevo descenso de la tasa de actividad, hasta el 61,3%, tres décimas inferior a la del trimestre anterior y cinco décimas por debajo de la tasa del tercer trimestre de 2008.

El ritmo de deterioro de la población activa respecto al trimestre anterior se reduce entre los jóvenes y aumenta en los grupos de más de 25 años

La desagregación de la tasa de actividad por género pone de manifiesto la diferente evolución interanual de la tasa de actividad masculina, que cae 2,7 puntos porcentuales, y la femenina, que vuelve a crecer (1,4 puntos). Por su parte, la descomposición por tramos de edad muestra un descenso en el ritmo de deterioro de la tasa de actividad de las cohortes más jóvenes. Así, en el grupo de entre 16 y 19 años, la tasa de actividad ascendió desde el trimestre anterior en 1,9 puntos, hasta el 19,6%, aunque sigue siendo 5,4 puntos inferior a la tasa del mismo trimestre de 2008, mientras que en el grupo de entre 20 y 24 años, el aumento de la tasa de actividad es tanto intertrimestral (1,9 puntos), como interanual (3,2 puntos), hasta el 63,1%. Por el contrario, los grupos de población de mayor edad están viendo reducirse su tasa de actividad con mayor intensidad que en trimestres anteriores, alcanzando una disminución interanual de 0,4 puntos porcentuales el grupo de entre 25 y 54 años y de 0,7 puntos el grupo de los mayores de 55 años.

Activos en la Ciudad de Madrid								
	2008				2009			
	Media	I Tr	II Tr	III Tr	Media	I Tr	II Tr	III Tr
Activos (miles)	1.678,0	1.662,6	1.658,1	1.652,1	1,8	0,6%	-1,3%	-1,4%
Tasa de actividad	62,0	61,9	61,6	61,3	0,9	0,5	-0,7	-0,5
Por sexo								
Hombres	71,0	70,1	70,1	69,1	1,3	-0,1	-1,0	-2,7
Mujeres	54,1	54,5	54,0	54,5	0,5	0,9	-0,6	1,4
Por edades								
De 16 a 19 años	25,7	23,8	17,7	19,6	-0,3	-2,7	-8,9	-5,4
De 20 a 24 años	61,1	57,0	61,2	63,1	-3,6	-3,6	-0,2	3,2
De 25 a 54 años	89,5	90,4	89,9	89,2	1,8	2,0	-0,1	-0,4
De 55 años y más	23,3	22,9	23,7	22,3	1,4	0,3	-0,3	-0,7

Fuente: D. G. de Estadística del Ayuntamiento de Madrid - EPA (INE)

6.2. El empleo

Por su parte, las cifras de ocupación siguen mostrando una fuerte tendencia a la baja, situándose en el tercer trimestre en 1.438.300 efectivos, un 7,3% menos que en el mismo trimestre del año anterior, lo que supone una pérdida de más de 112.700 ocupados en términos interanuales. El colectivo de autónomos es, un trimestre más, el más perjudicado por la destrucción de empleo (-18,8%), aunque, dentro de los asalariados, que descienden en conjunto un 5,7% interanual (empeorando 2,4 puntos sobre el trimestre precedente), el grupo de trabajadores temporales presenta una disminución del empleo del 19,7%. Por su parte, los asalariados indefinidos también acusan el deterioro, cayendo un 0,8%.

Se agudiza la destrucción de empleo hasta un 7,3% interanual, afectando con mayor intensidad a temporales (-19,7%) y autónomos (-18,8%), aunque ya alcanza también a los indefinidos (-0,8%)

Como consecuencia de estas tendencias, la tasa de asalarización volvió a crecer en el tercer trimestre, hasta el 89,6%, dada la mayor disminución relativa de los ocupados autónomos, mientras que la tasa de temporalidad repuntó respecto al trimestre anterior, hasta el 18,9%, aunque continúa siendo 3,3 puntos porcentuales más baja que en el tercer trimestre de 2008.

Ocupados en la Ciudad de Madrid								
	2008				2009			
	Media	I Tr	II Tr	III Tr	Media	I Tr	II Tr	III Tr
En miles								
Ocupados	1.541,4	1.473,1	1.464,9	1.438,3	-0,6	-4,1	-4,9	-7,3
Asalariados	1.354,9	1.313,2	1.311,8	1.288,2	0,7	-1,9	-3,3	-5,7
Indefinidos	1.059,0	1.063,0	1.074,2	1.044,4	3,8	2,0	2,0	-2,4
Temporales	296,0	250,2	237,6	243,8	-9,2	-15,8	-21,7	-17,6
No asalariados	185,4	159,9	152,6	149,5	-9,6	-18,1	-16,5	-18,8
Ocupados por ramas de actividad								
Industria	120,0	104,8	102,1	111,8	-10,9	-20,3	-15,5	-4,5
Construcción	123,6	105,9	100,6	88,7	-8,7	-21,0	-21,3	-28,3
Servicios	1.292,9	1.260,4	1.261,7	1.237,2	1,5	-0,2	-1,8	-5,2
Niveles en %								
Ratio de asalarización	87,9%	89,1%	89,5%	89,6%	1,1	2,0	1,5	1,5
Ratio de temporalidad	21,8%	19,1%	18,1%	18,9%	-2,4	-3,1	-4,3	-2,7

Fuente: D. G. de Estadística del Ayuntamiento de Madrid - EPA (INE)

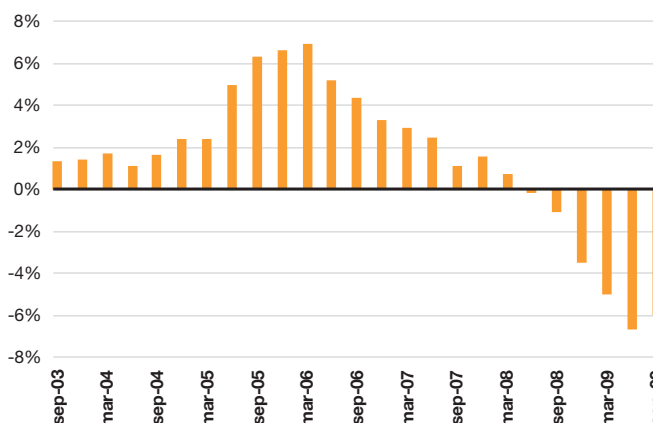
Por sectores de actividad, la construcción siguió siendo el sector con mayor caída relativa en número de ocupados en el tercer trimestre de 2009 sobre el mismo periodo de 2008 (-28,3%). El sector servicios, por su parte, aumenta su ritmo de caída interanual respecto al retroceso registrado en el segundo trimestre, tomando la delantera al sector industrial en destrucción de empleo (-5,2% frente a -4,5%).

El sector constructor sigue liderando la destrucción de empleo en términos relativos respecto al año anterior (-28,3%)

La afiliación, sin embargo, modera su caída el tercer trimestre, hasta el -5,9% interanual

La cifra total de afiliados en la Ciudad de Madrid ascendió en el tercer trimestre de 2009 a 1.773.789, lo que supone 111.731 menos que en septiembre de 2008. Con todo, la afiliación a la Seguridad Social muestra una destrucción de empleo que, aunque elevada (-5,9% interanual), resulta inferior a la del trimestre anterior (-6-6%).

Afiliados en la Ciudad de Madrid por sectores (tasa interanual)



Fuente: D. G. de Estadística del Ayto. de Madrid - Tesorería Gral. de la Seguridad Social

Los datos de afiliación por sectores de actividad con la nueva clasificación de actividades CNAE-09, ponen de manifiesto el mayor deterioro intertrimestral de la construcción (-3%), frente a caídas menos acusadas en la industria (-1,3%) y los servicios (-0,2), mientras que el sector agrario, más volátil y de muy reducida dimensión en la Ciudad de Madrid, incrementa sus afiliados en un 1,7%.

Afiliados a la Seguridad Social en la Ciudad de Madrid. CNAE 2009

	I Tr 09	II Tr 09	III Tr 09	Var III Tr/II Tr %
Agricultura	3.731	4.050	4.118	1,7
Industria	96.488	92.181	91.008	-1,3
Construcción	127.274	127.056	123.215	-3,0
Servicios	1.600.502	1.558.160	1.555.448	-0,2
Comercio al por menor	161.838	160.712	158.560	-1,3
Adm. Pública y defensa; Seg. Social	109.504	113.028	112.856	-0,2
Actividades sanitarias	96.784	93.672	96.100	2,6
Servicios de comidas y bebidas	95.286	89.440	92.462	3,4
Servicios a edificios y actividades de jardinería	79.236	77.640	81.278	4,7
Com. al por mayor e interm. del comercio	81.110	80.379	78.876	-1,9
Educación	102.378	77.054	75.950	-1,4
Resto	874.366	866.235	859.366	-0,8
TOTAL	1.827.995	1.781.447	1.773.789	-0,4

Fuente: D. G. de Estadística del Ayto. de Madrid - Tesorería Gral. de la Seguridad Social

Una desagregación de las principales ramas de servicios permite observar un decrecimiento respecto al trimestre anterior en las actividades comerciales, tanto al por menor (-1,3%), como al por mayor (-1,9%), así como en la administración pública (-0,2%) y la educación (-1,4%). Por el contrario, otras actividades registran un crecimiento intertrimestral que contradice la tendencia general del sector, como las actividades sanitarias (2,6%), los servicios de comidas y bebidas (3,4%) y los servicios a edificios y actividades de jardinería (4,7%).

6.3. El desempleo

El desempleo ha proseguido en el tercer trimestre de 2009 con una tendencia de claro aumento en la Ciudad de Madrid, encontrándose en situación de desempleo, según datos de la EPA, 213.900 personas, un 12,9% del total de la población activa de la Ciudad. Esta tasa es 1,3 puntos porcentuales superior que la registrada el trimestre anterior y 5,5 puntos más alta que la tasa de paro del mismo trimestre de 2008.

La tasa de paro crece un trimestre más, hasta el 12,9%, rozando los 214.000 desempleados

La tasa de paro de los varones continua siendo más elevada que la correspondiente al colectivo femenino (13,7% frente a 12,1%), mientras que por grupos de edad, siguen siendo los colectivos más jóvenes los más perjudicados por el deterioro del mercado laboral. Así, la tasa de paro de la población activa de entre 16 y 19 años creció 10 puntos sobre el trimestre anterior, situándose en el 69,6%. El incremento entre los habitantes de entre 20 y 24 años fue algo menor, situándose su tasa de paro en el 32,3%. En cambio, la tasa de paro de las cohortes de mayor edad sigue mostrando una tendencia de crecimiento más suave, alcanzando el 10,8% para el grupo de edad de entre 25 y 54 años y el 10,6% para los mayores de 55 años.

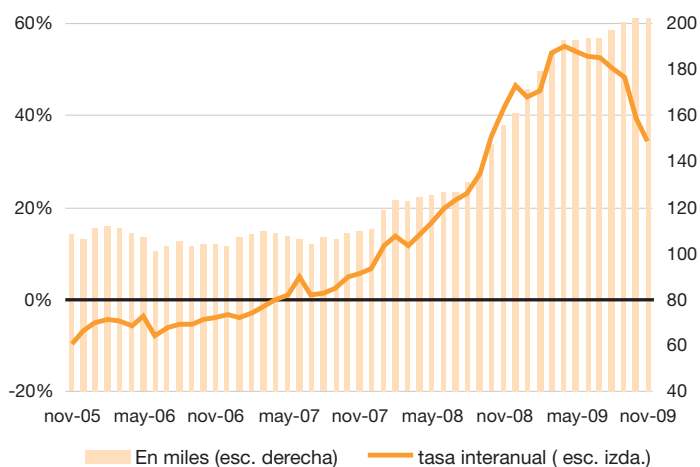
Tasas de paro en la Ciudad de Madrid								
	2008	2009			08/07	09/08		
	Media	I Tr	II Tr	III Tr	Media	I Tr	II Tr	III Tr
Tasa de paro	8,1	11,4	11,6	12,9	2,2	4,4	3,3	5,5
Por sexo.								
Hombres	7,6	11,3	13,0	13,7	2,4	5,2	5,6	6,1
Mujeres	8,7	11,5	10,1	12,1	2,1	3,4	0,7	4,8
Por edades.								
De 16 a 19 años	38,3	50,9	59,5	69,6	9,1	23,9	12,0	36,5
De 20 a 24 años	19,6	22,8	30,4	32,3	6,4	6,6	13,4	12,5
De 25 a 54 años	6,6	10,4	9,6	10,8	1,6	4,4	2,8	5,0
De 55 años y más	7,6	7,8	10,7	10,6	4,1	2,4	2,8	3,3

Fuente: D. G. de Estadística del Ayuntamiento de Madrid - EPA (INE)

En el tercer trimestre de 2009 todos los sectores económicos han sumado nuevos desempleados en términos interanuales, destacando el aumento del sector industrial (+68,5%), seguido por los servicios (+67,9%) y la construcción (+55%). En valor absoluto, el sector que concentra un mayor número de parados es el de servicios, con 96.900, seguido por la construcción, con 32.400, y la industria, con 9.100. Por su parte, los parados de larga duración sumaban en el tercer trimestre de 2009 un total de 57.800 efectivos, mientras que las personas que buscaban su primer empleo ascendían a 17.800.

En plena coherencia con estos datos, los registros del Servicio Público de Empleo (antiguo INEM) muestran, para la Ciudad de Madrid, un nuevo aumento en las cifras de desempleo, aunque de menor intensidad que en meses precedentes. El aumento interanual del número de parados fue en noviembre de 2009 del 34,4%, frente al 55% de incremento registrado en el mes de abril, cuando se alcanzó el aumento interanual más elevado. Como consecuencia de los nuevos aumentos, la cifra de parados supera desde septiembre los 200.000, situándose en noviembre por encima de los 209.000.

Las cifras de paro registrado también crecen, aunque también reducen su ritmo de avance, hasta el 34,4% interanual, frente al 55% de incremento en abril

Parados en la Ciudad de Madrid (tasa interanual y en miles)

Fuente: Dirección General de Estadística del Ayuntamiento de Madrid - INEM

El desempleo registrado muestra también una tendencia convergente entre el crecimiento del paro masculino y femenino, tras el elevado diferencial observado meses atrás derivado del mayor deterioro relativo de los sectores constructor e industrial, fuertemente masculinizados. En noviembre de 2009, el paro registrado en la población masculina crecía a una tasa interanual del 37,6%, frente al 31,1% de la tasa correspondiente a la población femenina, alcanzando, respectivamente, a más de 108.000 varones y casi 101.000 mujeres.

Parados registrados por el INEM en la Ciudad de Madrid

	2009				Var.* 09/08 (%)			
	Promedio	sep	oct	nov	Promedio	sep	oct	nov
Parados (miles)	193,2	200,4	205,8	209,2	47,8	48,3	39,3	34,4
Por sexo (miles)								
Hombres	100,1	103,1	106,5	108,3	59,7	57,8	45,3	37,6
Mujeres	93,2	97,3	99,3	100,8	36,8	39,5	33,4	31,1

* Variación interanual

Fuente: D. G. de Estadística del Ayuntamiento de Madrid INEM