

# B

BARÓMETRO DE  
**ECONOMÍA**  
DE LA CIUDAD DE MADRID

## 25

JULIO 2010

OBSERVATORIO ECONÓMICO

1. Análisis de coyuntura
2. Monográfico: Madrid, centro biotecnológico



# B

## BARÓMETRO DE ECONOMÍA DE LA CIUDAD DE MADRID

### 25

3<sup>er</sup> TRIMESTRE 2010

OBSERVATORIO ECONÓMICO

**Dirección y Coordinación**

Javier Oyarzábal de Miguel, Coordinación General de Economía  
Bernardino Sanz Berzal, Observatorio Económico  
Ana Ramos Gallarín, Afi - Consultores de las Administraciones Públicas

**Realización y Asistencia Técnica**

Pablo Alonso Talon  
Pedro Arévalo Sánchez  
Leslie Bravo Chew  
Casilda Cabrerizo Sanz  
Álvaro Lissón Aguiar  
Vicente Lloret Roldán  
Reyes Maroto Illera  
Silvia Meiattini  
Diego Vizcaíno Delgado  
José Fraile de Valle (edición)  
Daniel Sánchez Casado (diseño)  
Carolina Urango Díaz (maquetación)

**Diseño**

Perricac Compañía Gráfica

**Impresión**

UNIPRINT

D.L.: GU-360-2004

ISSN: 1698-9686

Agradecemos la inestimable colaboración de todas las áreas del Ayuntamiento de Madrid que han participado en este proyecto, en especial a la Dirección General de Estadística del Área de Gobierno de Hacienda y Administración Pública, al Área de Gobierno de Urbanismo y Vivienda, al Área de Gobierno de Economía y Empleo y Madrid Convention Bureau.

# ÍNDICE

PRESENTACIÓN	5
RESUMEN EJECUTIVO	7
EXECUTIVE SUMMARY	13
1. Análisis de coyuntura de la Ciudad de Madrid	
1. Entorno económico	23
2. Actividades productivas	27
3. Dinámica empresarial	41
4. Demanda	45
5. Precios y salarios	49
6. Mercado de trabajo	53
2. Monográfico	
Madrid, centro biotecnológico	63
3. Glosario y siglas	79



# PRESENTACIÓN

**Miguel Ángel Villanueva González**

Delegado del Área de Gobierno de Economía y Empleo

Gracias al buen comportamiento de los países emergentes, la economía mundial comienza a dar signos de recuperación. Sin embargo, la Unión Europea, y en mayor medida España, aún no ha dado el salto hacia tasas significativas de crecimiento, lo que podría prolongarse más de lo previsto debido a las medidas de contención presupuestaria puestas en marcha o anunciadas en buena parte de sus países.

La Ciudad de Madrid, en este contexto, va a estar próxima al camino trazado por el conjunto de España y de la Unión Europea. Los principales indicadores parecen dibujar una tendencia a la recuperación, de manera que tanto la propia actividad económica como el mercado laboral se están moviendo en sentido ascendente. No obstante, habrá que estar muy atentos a las consecuencias que pudieran derivarse de las medidas de reducción del déficit público impulsadas por las diferentes administraciones.

El análisis de la coyuntura viene esta vez acompañado de dos informes que se adentran en profundidad en sendas actividades de relevancia para la economía madrileña: el turismo de negocios y la biotecnología.

Con respecto a las implicaciones económicas del turismo de negocios para la Ciudad de Madrid, resulta obvio que la celebración de ferias, congresos, conferencias y demás reuniones constituyen un fenómeno económico que supera incluso los límites de la propia actividad turística, alcanzando un importante valor estratégico para el territorio. Se estima que en torno al 40% de la actividad turística en Madrid está relacionada con este tipo de viajes. La aportación del turismo de negocios al VAB de Madrid es de más de 2.300 millones de euros (en torno al 2,1%), con una creación de más de 58.000 empleos (2,9%).

Por su parte, el monográfico está dedicado al sector de la biotecnología, una actividad de relevancia estratégica dado su enorme potencial de crecimiento, su especial vinculación con la innovación y su capacidad para impulsar y propiciar cambios tecnológicos. El informe analiza la situación del sector en Madrid, y lo compara con el del resto de regiones españolas y las principales referencias europeas. Los datos vienen a constatar el proceso que ha llevado a Madrid a convertirse en los últimos años en la principal bio-región española, con el 22% de las empresas nacionales del sector y un 30,4% de la facturación, y en un relevante centro biotecnológico incluso a escala europea (el quinto en cuanto a solicitud de patentes biotecnológicas).

Madrid, julio de 2010



# RESUMEN EJECUTIVO

## 1. Análisis de coyuntura de la Ciudad de Madrid

### 1.1. Entorno y perspectivas económicas

El PIB del área euro correspondiente al primer trimestre avanzó un 0,2% en tasa trimestral (0,6% interanual), gracias al impulso de los inventarios y al apoyo del sector público. Sin embargo, las medidas de ajuste fiscal puestas en marcha pueden reducir la capacidad de recuperación sostenida del PIB en los próximos meses.

La economía española creció un 0,1% trimestral (-1,3% interanual frente al -3,1% registrado en el último trimestre de 2009), el primer avance desde marzo de 2008. Persiste el deterioro de la demanda interna (-2,5% interanual), se intensifica la debilidad de la inversión (-9,9% interanual), y la demanda externa vuelve a contribuir positivamente al crecimiento (1,2 puntos), gracias al mayor dinamismo de las exportaciones (+8,0% interanual), frente al de las importaciones (+2,6% interanual).

El PIB de la Comunidad de Madrid ha moderado el ritmo de caída interanual hasta un -0,5% en el primer trimestre de 2010. La variación intertrimestral ha sido positiva por segundo trimestre consecutivo, creciendo un 0,2% respecto a finales de 2009. El mejor comportamiento lo ha tenido el sector servicios con un crecimiento del 0,2% interanual.

Las últimas previsiones para la economía española apuntan a una disminución del PIB del 0,3% en 2010 y un crecimiento de 0,9% en 2011 con una aportación positiva tanto de la demanda externa como interna. Por su parte, las previsiones para la Ciudad de Madrid apuntan a una moderación en el ritmo de descenso del PIB para 2010 con una tasa interanual del -0,6% y un crecimiento positivo del 1,0% para 2011 y del 1,8% para 2012.



## 1.2. Actividades productivas

### INDUSTRIA

El Índice de Producción Industrial (IPI) en la Comunidad de Madrid continúa en valores negativos aunque sigue moderando su caída, con una variación media anual en abril del -8,3%, frente al -9,4% de abril de 2009. Este mismo patrón se observa en el VAB industrial, que en el primer trimestre de 2010 ha seguido contrayéndose aunque con caídas cada vez más moderadas, tan solo de un -1,2% a finales de marzo. Paralelamente, continúa la pérdida de empleo industrial, con un descenso interanual en el primer trimestre de 2010 del 7,3% en el número de afiliados.

### CONSTRUCCIÓN Y MERCADO INMOBILIARIO

La construcción sigue siendo el sector que más empleo destruye, con una reducción en el primer trimestre de 2010 del 1,7% en el número de afiliados respecto al cierre de 2009, pero del 13% respecto al primer trimestre de 2009. Por ramas de actividad, la obra civil continúa siendo la que más empleo drena, un 3% intertrimestral y un 25% interanual.

En cuanto a iniciación de viviendas, el comportamiento en el primer trimestre de 2010 es ligeramente mejor al del último trimestre de 2009, aunque continúa en cifras negativas en torno al -32%. La actividad residencial se ha centrado en vivienda protegida, con un 76% del total de viviendas iniciadas. A pesar de ello, la evolución media anual de la iniciación de vivienda protegida sigue siendo negativa, situándose en el -35,5%.

La construcción no residencial también continúa su contracción, con caídas en torno al 25%, aunque con una ligera mejoría, del -32,8% en enero al -16,1% en marzo. Sólo la superficie para dotaciones y construcciones industriales mantiene la senda de crecimiento positivo, con tasas medias anuales del 32,8% y 7,7%, respectivamente.

### SERVICIOS

#### Sistema financiero

En el primer trimestre de 2010, tanto los depósitos de clientes como la inversión crediticia han registrado por primera vez una variación interanual negativa, del -3,3% y -1,0%, respectivamente. El dato positivo viene de la mano del aumento tanto del número (9,2%) como del importe (5,9%) de las hipotecas en el primer cuatrimestre de 2010 respecto al mismo periodo del año anterior. Un comportamiento que contrasta con la contracción en el conjunto de España.

La Bolsa de Madrid cierra junio con pérdidas del 14,5% desde los niveles de cierre de marzo de este año, acumulando una caída del 22,6% en lo que va de año y experimentado un mayor castigo que en el resto de bolsas internacionales.

## Turismo

Mejoran los resultados de la demanda turística en la Ciudad de Madrid, con un incremento en las pernoctaciones del último trimestre del 14,4% interanual, destacando el dinamismo del turismo extranjero, que ha crecido un 17,2% interanual, y el buen comportamiento de la demanda nacional con un crecimiento del 11,1% interanual.

A pesar de los buenos datos, tanto en oferta hotelera como en grado de ocupación e ingresos por habitación, el empleo en los establecimientos hoteleros ha acentuado la caída observada en trimestres anteriores, descendiendo en el periodo de marzo a mayo un 2,9% respecto al mismo trimestre de 2009.

## Transporte y movilidad

Los primeros meses de 2010 apuntan a la recuperación del tráfico aéreo, gracias a los vuelos internacionales, tanto en pasajeros como en mercancías, con crecimientos interanuales del 4,7% y 50,5% respectivamente, y que ayudan a compensar el relativo mal comportamiento del tráfico nacional, con tasas del -2,5% en pasajeros y del 4,1% en mercancías.

Sin embargo, el transporte urbano en metro y autobús experimentó durante el primer trimestre de 2010 una caída interanual del 2,9% en el número de viajeros. Las cifras de Cercanías RENFE arrojan un crecimiento interanual del 5,6% en el periodo de marzo a mayo.

El mercado laboral del sector sigue en fase recesiva, con un descenso interanual del 4,5% en el número de afiliados en el primer trimestre de 2010.

## 1.3. Dinámica empresarial

En el primer trimestre de 2010 se confirma la recuperación del número de actos de constitución de sociedades desde el mínimo que se alcanzó en el mes de noviembre del pasado año, destacando en términos mensuales los 1.112 actos de constitución de marzo, un 14% más que en el mismo mes del año 2009. Las disoluciones de sociedades, se mantienen estables respecto al cierre de 2009, entorno a las 200 mensuales.

En el segundo trimestre de 2010 se ha frenado la tendencia positiva que mostraba el indicador de confianza empresarial desde finales de 2009, con una caída de 4,5 puntos respecto al primer trimestre de 2010. Caída especialmente importante en el caso de la industria, que pasa de los -1,7 a los -21,8 puntos. El sector de la construcción es el único que recupera puntos aunque sigue en terreno negativo, pasando de -31,2 a -21,8 puntos. Para el tercer trimestre se mantienen las previsiones negativas en cuanto a beneficios, facturación, precios de venta y empleo, aunque se observa en todas ellas una tendencia a la mejora en las expectativas.

## 1.4. Demanda

El consumo sigue moderando su ritmo de caída, con una tasa de variación media anual del -2,9% en mayo, aunque lo hace en menor medida que en el resto de España (-2,7%). El Índice de Confianza del Consumidor Madrileño (ICCM) muestra un retroceso adicional de 4,2 puntos, por lo que no se espera una recuperación del consumo a corto plazo. El comercio minorista en Madrid sigue perdiendo empleo y a mayor ritmo que la media nacional, con una tasa de variación media anual del -4,4% en mayo frente al -3,2% del conjunto de España.

Por otro lado, la inversión sigue acumulando descensos (un 6,6% en abril), aunque de menor magnitud que en meses anteriores, y menores también que la media nacional, que se contrae en una tasa media anual del -14%.

El comercio exterior modera su contracción, y la mayor caída relativa de las importaciones reduce el déficit comercial por debajo de los 28.700 millones de euros, valores que no se daban desde junio de 2003.

## 1.5. Precios y salarios

El Índice de Precios de Consumo de la Comunidad de Madrid ha registrado en el mes de mayo una tasa de crecimiento interanual del 1,9%, manteniendo la senda ascendente observada desde el mes de septiembre de 2009, y un diferencial positivo respecto a España en torno a 0,1 puntos porcentuales. Según las últimas previsiones del Instituto Flores de Lemus, la inflación en la Comunidad de Madrid alcanzará un máximo del 2,2% en octubre, situándose en el 2,0% en diciembre de 2010 y en el 1,5% en junio de 2011.

Los precios de la vivienda en la Ciudad de Madrid han acentuado el descenso del trimestre anterior, con una tasa de crecimiento del -3,3% y -10,7% en vivienda nueva y usada, respectivamente. Tendencia en línea con el comportamiento de los precios en la Comunidad de Madrid, donde también ha sido la vivienda nueva la que ha experimentado menores caídas (-4,1% frente al -9,9% de la usada), y que contrasta con la caída de más del 9% experimentada por la vivienda nueva en el conjunto de España.

El coste laboral en la Comunidad de Madrid ha acelerado la senda de moderación iniciada en 2009, registrando en el primer trimestre de 2010 una tasa interanual del 1,1%, tras el 3,0% del último trimestre de 2009. Moderación ligeramente inferior a la experimentada por el conjunto de España, que crece al 1%, lo que sitúa el diferencial del coste laboral entre la Comunidad de Madrid y España en 426,2 euros frente a los 378,3 euros del trimestre anterior.

## 1.6. Mercado de trabajo

En el primer trimestre de 2010, el número de activos ha experimentado un crecimiento interanual del 1,8% derivado fundamentalmente de la incorporación de inactivos ante la pérdida de empleo del sustentador principal. Sigue aumentando la tasa de actividad femenina mientras desciende la masculina. Por edades, desciende con fuerza la tasa de actividad entre los menores de 20 años (-6,3 puntos desde el primer trimestre de 2009).

La ocupación sufrió en el primer trimestre de 2010 un descenso interanual del 2,2%, mejorando considerablemente respecto a la caída del 6,1% del trimestre anterior. La ocupación se recupera entre los autónomos (+3,4%), pero cae entre los asalariados (-3%), sobre todo entre el colectivo de indefinidos (-3,2%), que hasta el momento habían sido los menos afectados por la recesión laboral. Por sectores, el empleo cae en los servicios con menor intensidad (-0,6% en términos interanuales) y experimenta una fuerte recuperación en la industria (+10,1%), mientras que se intensifica la destrucción de empleo en la construcción (-33,1%).

Según datos de EPA, la tasa de paro alcanzó en Madrid el 14,9% en el primer trimestre de 2010, afectando a 252.000 personas, mayoritariamente varones, cuya tasa de desempleo es del 16,8%, cuatro puntos superior a la tasa de desempleo femenina. El paro registrado muestra una moderación en el segundo trimestre, reduciéndose su tasa interanual de crecimiento en junio hasta el 13%, la menor desde marzo de 2008.

Para el tercer trimestre, las previsiones de afiliación apuntan a una continuidad de la moderación del deterioro, hasta alcanzar una tasa de variación interanual en el tercer trimestre del -2,9%. Igualmente se espera que continúe el freno en el incremento del paro registrado hasta alcanzar en septiembre una variación interanual del 8,9%.

## 2. Monográfico

### Madrid centro biotecnológico

Madrid, junto con Cataluña, se ha constituido en el principal polo biotecnológico en España, liderando las cifras nacionales de número de empresas, facturación e inversión privada en I+D, y situándose en quinto lugar en el *ranking* europeo de patentes solicitadas, únicamente precedida por regiones líderes en biotecnología como Berlín, Munich y Zuid-Hollands, y por delante de la región de París o Copenhague.

La Bio Región de Madrid está configurada por alrededor de 400 empresas (60 empresas biotecnológicas y más de 300 entre farmacéuticas, biomédicas y de dispositivos sanitarios), con un empleo directo de 24.000 personas y una facturación anual de unos 4.000 millones de euros. La Bio Región de Madrid cuenta además con un sistema público de I+D+i compuesto por 13 centros de investigación de referencia a nivel internacional y cinco universidades donde trabajan más de 5.000 investigadores y que invierten más de 500 millones de euros al año. Atendiendo a la actividad de las empresas puramente biotecnológicas y de los centros públicos, el sector aporta el 1,26% del PIB y el 0,60% del empleo en la Comunidad de Madrid. Aportación muy superior a la media nacional que ronda el 0,8% del PIB y el 0,36% del empleo.

Tanto la Administración central como el gobierno regional y el Ayuntamiento de Madrid ofrecen su apoyo al desarrollo del sector a través de infraestructuras, financiación, promoción internacional, y asistencia técnica y formación. Entre las actuaciones más recientes destinadas a dinamizar el sector biotecnológico destaca la creación, en 2007, de Madrid Biocluster que cuenta como socios con el Instituto Madrileño de Desarrollo (IMADE), PromoMadrid, el Ayuntamiento de Madrid a través de Madrid Emprende, el Parque Científico de Madrid, el Centro Nacional de Biotecnología, y con más de 20 empresas entre las que se encuentran algunas de las mayores y más activas del sector como PharmaMar, Biotolls o Cellerix.

# EXECUTIVE SUMMARY

## 1. Analysis of the situation of the City of Madrid

### 1.1. Economic environment and prospects

GDP for the first quarter presented a quarterly increase of 0.2% (0.6% year on year) in the euro area, due to the boost of inventories and public sector support. However, the fiscal adjustment measures implemented can reduce the capacity for sustained recovery in GDP in the coming months.

The Spanish economy grew by 0.1% in the first quarter (-1.3% year on year compared to -3.1% in the last quarter of 2009), the first increase since March 2008. Deterioration of domestic demand still persists (-2.5% year on year), weaker investment (-9.9% year on year) and again, external demand contributes positively to growth (1.2 points), thanks to the largest growth in exports (+8.0% year on year), compared with imports (+2.6% year on year).

GDP of the Madrid Autonomous Region has moderated its pace of decline to a -0.5% year on year in the first quarter of 2010. Quarterly change has been positive for the second consecutive quarter, growing 0.2% since the last months of 2009. The best performance has been recorded in the service sector with a year on year rise of 0.2%.

The latest forecasts for the Spanish economy show a decrease of 0.3% in GDP in 2010 and 0.9% growth in 2011 with a positive contribution from both external and internal demand. The projections for the City of Madrid suggest a moderation in the pace of decline in GDP for 2010 with an annual rate of -0.6% and a positive growth of 1.0% for 2011 and 1.8 % by 2012.

## 1.2. Production activities

### INDUSTRY

The Industrial Production Index (IPI) in the region of Madrid continues to show negative values although it is easing its decline, with an annual average change of -8.3% in April, compared to -9.4% in April 2009. This same pattern was observed in the industrial GAV, which in the first quarter of 2010 has continued to shrink albeit with increasingly moderate falls, only 1.2% in late March. In addition, industrial job loss continues, with a year on year decrease of 7.3% in the number of workers in the Social Security system in the first quarter of 2010.

### CONSTRUCTION AND THE REAL ESTATE MARKET

Construction is still the sector worst affected by job losses, with a reduction of 1.7% in the number of workers in the Social Security system in the first quarter of 2010, compared to the end of 2009 and 13% above the first quarter of 2009. By branches of activity, civil works leads in job losses, 3% quarterly and 25% year on year.

Regarding housing starts, performance in the first quarter of 2010 has been slightly better than the last quarter of 2009, although still in negative figures around -32%. Residential activity has focused on social housing, with 76% of total housing starts. However, the annual average change in the initiation of subsidized housing is still negative, standing at -35.5%.

Non-residential construction also continues diminishing with falls around 25%, albeit with a slight improvement, from -32.8% in January to -16.1% in March. Only the area assigned for social infrastructures and industrial estates remains positive, with average annual growth rates of 32.8% and 7.7% respectively.

### SERVICES

#### The Financial System

In the first quarter of 2010, customer deposits and investment credit recorded negative year on year rates for the first time, -3.3% and -1.0% respectively. Positive developments have been due to both the increasing number (9.2%) and amount (5.9%) of mortgages in the first quarter of 2010 compared to the same period last year. This behaviour contrasts with the contraction in the whole of Spain.

The Madrid Stock Exchange finished June with losses of 14.5% from the levels of end-March, accumulating a fall of 22.6% so far this year and has experienced a greater punishment than other international stock markets.

## Tourism

Improved performance of tourist demand in the city of Madrid, with a year on year increase of 14.4% in overnight stays in the last quarter, highlighting the dynamism of foreign tourism, which grew by 17.2% year on year, and also the good behaviour of domestic demand growing by 11.1%.

Despite the good data in both number of places in hotels as occupancy rate and revenue per room, employment in the sector has intensified the downward trend observed in previous quarters, falling by 2.9% in the period from March to May as compared to the same quarter of 2009.

## Transport

The first months of 2010 point to the recovery of air traffic, thanks to international flights, both passenger and cargo, with increases of 4.7% and 50.5% respectively, offsetting the relatively poor performance of domestic traffic, with rates of -2.5% in passengers and 4.1% in goods.

However, as regards urban transport, metro and buses, there was an annual decline of 2.9% in the number of passengers during the first quarter of 2010. Data from RENFE Cercanías show year on year growth of 5.6% in the period from March to May.

Downturn in the sector's labour market continues, with an annual decrease of 4.5% in the number of workers registered with Social Security in the first quarter of 2010.

## 1.3. Business dynamic

The first quarter of 2010 confirms the recovery in the number of company constitution proceedings from its lowest reached in November last year, highlighting, in monthly terms 1,112 constitutions of new companies in March, an increase of 14% as compared to the same month of 2009. The figures for dissolutions are very similar to those seen at the end of 2009, standing at around 200 per month.

In the second quarter of 2010, there has been a slowdown in the upward trend showed by the business confidence indicator since the end of 2009, with a fall of 4.5 points compared to the first quarter of 2010. The sharpest fall has been that of industry, going from -1.7 to -21.8 points. The construction sector is the only one moving upwards, but still in negative territory, from -31.2 to -21.8 points. For the third quarter, estimates remain negative in terms of benefits, turnover, prices and employment, although certain tendency to improvement is expected.



## 1.4. Demand

Decline in consumption continues to ease, with an average annual rate of change of -2.9% in May, though it does to a lesser extent than in the rest of Spain (-2.7%). The Madrid Consumer Confidence Index (ICCM) shows an additional decline of 4.2 points, so a recovery in consumption is not expected in the short term. Retail trade in Madrid continues to lose jobs at a faster pace than the national average, with an average annual rate of -4.4% in May compared to -3.2% of Spain a whole.

Investment declines also continue to accumulate (by 6.6% in April), but smaller than in previous months, and lower than the Spanish average, diminishing at an annual average rate of 14%.

Foreign trade presents more moderate drops, and a greater relative fall in imports has reduced the trade deficit below 28.7 billion euros, figures that were not seen since June 2003.

## 1.5. Prices and salaries

The Consumer Price Index of Madrid Autonomous Region has recorded a growth rate of 1.9% in May, maintaining the upward trend observed since September 2009 and a positive differential with Spain, around 0.1 percentage points. According to the latest estimates from the Flores de Lemus Institute, inflation in the region of Madrid will peak at 2.2% in October, falling to 2.0% in December 2010 and 1.5% in June 2011.

Housing prices in the City of Madrid have confirmed the decline registered the previous quarter, with a growth rate of -3.3% and -10.7% on new and second-hand housing, respectively. This trend is consistent with the evolution of prices in the region of Madrid, where new homes have also experienced slower decline (-4.1% new, -9.9% second-hand), in contrast with the fall above 9% recorded by new housing in the whole of Spain.

Labour cost in the region of Madrid has continued in the downward trend showed since 2009, registering a year on year rate of 3.0% in the fourth quarter of 2009 and 1.1% in the first quarter of 2010. The pace of growth has been slightly lower for the whole of Spain, which increased by 1%, placing the labour cost differential between Madrid and the rest of Spain at 426.2 euros compared to 378.3 euros the previous quarter.

## 1.6. Labour market

In the first quarter of 2010, the labour force has increased by 1.8% year on year, especially due to the contribution of inactive population when the household's main breadwinners lose their job. Female participation rate continues to increase while it descends for men. By age groups, the participation rate of people under 20 has recorded sharp declines, 6.3 points from the first quarter of 2009.

Employment has suffered a year on year decrease of 2.2% in the first quarter of 2010, a substantial improvement from the 6.1% fall of the previous quarter. Employment picks up for the self-employed (+3.4%), but falls among salaried workers (-3%), especially permanent ones (-3.2%), which had hitherto been the least affected by the labour recession. By sector, employment in services has diminished at a slower pace (-0.6% in year on year terms) and is experiencing a strong recovery in industry (+10.1%), while job losses intensify in construction (33.1%).

According to EPA (Labour Force Survey) data, the unemployment rate was 14.9% in Madrid in the first quarter of 2010, affecting 252,000 people, mostly men, presenting a rate of 16.8%, four points higher than the female rate. Registered unemployment shows a moderation in the second quarter, reducing its year on year growth rate to 13% in June, the lowest since March 2008.

Social Security enrolment forecasts point that the pace of decline will be diminishing to a year on year rate of -2.9% in the third quarter. It is also expected that the increase of registered unemployed continues its slowdown in September, reaching an annual rate of 8.9%.

## 2. Monographic report

### Madrid, biotech

Madrid, along with Catalonia, has become the largest biotechnology cluster in Spain, leaders in number of companies, turnover and private investment in R & D at national level, and fifth in the European ranking of patent applications, only preceded by leading biotechnology regions like Berlin, Munich and Zuid-Hollands, and ahead of the Paris region or Copenhagen.

Madrid's Bio Region comprises about 400 companies (60 biotechnology companies and more than 300 including pharmaceutical, biomedical and manufacturers of medical devices), providing direct employment for 24,000 people and an annual turnover of 4,000 million euros. Madrid's Bio Region also has a public R&D&I system which consists of 13 research centres recognised at international level, five universities with more than 5,000 researchers employed and investing more than EUR 500 million a year. Based on the activity of purely biotechnical companies and public institutions, the sector contributes 1.26% to GDP and 0.60% to employment in Madrid Autonomous Region. Contribution well above the national average of around 0.8% to GDP and 0.36% to employment.

Both the central and the regional government and the City of Madrid offer support for the development of the sector through infrastructure, financing, international promotion, and technical assistance and training. The most recent efforts to boost the biotechnology sector include the creation, in 2007, of Madrid Biocluster with partners such as Madrid Development Institute (IMADE), PromoMadrid, Madrid City Council, through its department Madrid Emprende, Madrid Science Park, the National Centre for Biotechnology, and also, more than 20 companies among which there are some of the largest and most active in the sector as PharmaMar Biotolls or Cellierix.





# 1

**ANÁLISIS DE  
COYUNTURA  
DE LA CIUDAD  
DE MADRID**



# 1. ENTORNO Y PERSPECTIVAS ECONÓMICAS

La economía mundial se encuentra en plena fase de recuperación, aunque con divergencias en la velocidad de avance de los distintos países

Las primeras cifras de crecimiento del PIB correspondientes al primer trimestre de 2010 han puesto de manifiesto que la economía mundial continúa con el gradual proceso de recuperación iniciado en el tercer trimestre de 2009. Una recuperación que está siendo desigual y con amplias divergencias entre países.

Las claves de estas diferencias hay que buscarlas en el mayor o menor grado de apertura y competitividad exterior, la situación del sector financiero y la magnitud de los desequilibrios internos, tanto del sector privado como público. Y es que, una vez superada la crisis financiera, el elevado endeudamiento del sector público a nivel global se configura como el principal factor de riesgo que podría alterar la senda de recuperación prevista para la economía mundial.

El PIB del área euro crece en el primer trimestre de 2010 gracias a la acumulación de inventarios y el avance del consumo público

La débil situación de las finanzas públicas en el área euro y la necesidad de retirar las medidas de apoyo asociadas a la crisis es un factor que está condicionando la recuperación económica. El PIB correspondiente al primer trimestre avanzó un tímido 0,2% en tasa trimestral (0,6% interanual), gracias al impulso de los inventarios y al apoyo del sector público. Por el contrario, el consumo privado y la inversión han cedido una vez más respecto al trimestre anterior, en consonancia con un escenario de retirada de estímulos directos al consumo y de estancamiento del crédito al sector privado.

La contribución negativa del sector exterior al crecimiento trimestral del PIB (del orden de 0,6 puntos porcentuales en el primer trimestre) no puede interpretarse en clave negativa, ya que las exportaciones avanzaron a buen ritmo (2,5% en tasa trimestral), pero fueron compensadas por un avance proporcionalmente mayor de las importaciones, en consonancia con la recuperación del ciclo industrial.

Por países, destacó la pérdida de pulso de Francia, una economía que hasta el momento había liderado la recuperación, mientras que Alemania sorprendía con un avance de su PIB del 0,2% trimestral, cuando el consenso del mercado esperaba una ligera corrección. La composición del PIB arroja muchas inquietudes en la medida en que seguimos sin ver signos de reactivación claros desde el lado de la demanda privada. En los próximos trimestres será difícil que la



demanda interna se fortalezca teniendo en cuenta que los planes de ajuste fiscal previstos podrían mermar su capacidad de avance y reducir la capacidad de recuperación sostenida del PIB.

<b>Crecimiento interanual del área euro (tasa interanual)</b>					
Tasa interanual	1T09	2T09	3T09	4T09	1T10
<b>PIB</b>	<b>-5,2</b>	<b>-4,9</b>	<b>-4,1</b>	<b>-2,1</b>	<b>0,6</b>
Consumo	-0,5	-0,1	-0,2	0,2	0,4
Privado	-1,7	-1,2	-1,3	-0,5	0,0
Público	3,0	2,9	3,0	2,0	1,4
FBCF	-11,5	-11,5	-11,4	-8,7	-4,8
Existencias <sup>(1)</sup>	-0,9	-1,3	-1,0	-1,3	1,1
<b>Demanda interna <sup>(1)</sup></b>	<b>-3,5</b>	<b>-3,5</b>	<b>-3,3</b>	<b>-2,9</b>	<b>0,3</b>
Exportaciones	-16,4	-17,0	-13,6	-5,2	5,7
Importaciones	-13,3	-14,7	-12,4	-7,0	4,9
<b>Demanda externa <sup>(1)</sup></b>	<b>-1,7</b>	<b>-1,4</b>	<b>-0,8</b>	<b>0,7</b>	<b>0,3</b>

(1) Aportación al crecimiento interanual del PIB  
Fuente: Eurostat

La economía española crece un 0,1% trimestral en el primer trimestre de 2010, lo que supone el primer avance desde marzo de 2008. En términos interanuales, asistimos a una cesión interanual del 1,3%, frente al -3,1% registrado en el último trimestre de 2009.

La economía española registra su primera tasa de avance desde el primer trimestre de 2008

En cuanto a su composición cabe destacar que persiste el deterioro de la demanda interna, que supone un drenaje del 0,1% al crecimiento trimestral del PIB (-2,5% en términos interanuales), a pesar de la recuperación del consumo final, apoyado en el avance del consumo privado y del consumo público. Esta evolución del consumo privado se enmarca en un contexto de mejora de la confianza del consumidor hasta marzo y de positivo comportamiento de las ventas al por menor y las matriculaciones de automóviles. Estos resultados podrían estar sesgados por el posible "efecto adelanto" ante la subida del IVA en julio.

<b>Cuadro macroeconómico español (tasa interanual)</b>					
	1T09	2T09	3T09	4T09	1T10
<b>PIB</b>	<b>-3,3</b>	<b>-4,2</b>	<b>-4,0</b>	<b>-3,1</b>	<b>-1,3</b>
Consumo	-2,6	-3,2	-2,5	-2,3	0,0
Privado	-5,5	-6,0	-5,0	-3,5	-0,6
Público	6,0	4,7	4,1	0,8	1,5
FBCF	-14,9	-17,0	-16,0	-12,9	-9,9
Bienes de equipo	-24,0	-28,3	-23,8	-15,3	-2,5
Construcción	-11,3	-11,6	-11,4	-10,2	-10,6
Vivienda	-23,5	-24,9	-25,2	-24,5	-20,7
Otra construcción	1,1	1,3	1,4	2,4	-2,8
Otros	-13,2	-17,6	-19,9	-18,5	-17,5
<b>Demanda nacional <sup>(1)</sup></b>	<b>-6,4</b>	<b>-7,5</b>	<b>-6,5</b>	<b>-5,2</b>	<b>-2,5</b>
Exportaciones	-16,6	-14,7	-10,8	-2,9	8,0
Importaciones	-22,3	-21,7	-17,0	-9,6	2,6
<b>Demanda externa <sup>(1)</sup></b>	<b>3,1</b>	<b>3,3</b>	<b>2,5</b>	<b>2,1</b>	<b>1,2</b>

(1) Aportación al crecimiento interanual del PIB  
Fuente: INE

Por otro lado, se intensifica la debilidad de la inversión, que cede un 2,7% trimestral, respecto a la contracción de un punto porcentual registrada en último trimestre de 2009. Si bien, en términos interanuales esta partida cae un 9,9%. La inversión en bienes de equipo ha acelerado significativamente su ritmo de caída, tras haber

encadenado anteriormente dos trimestres consecutivos de evolución positiva. La inversión residencial y otra construcción siguen cayendo y a un mayor ritmo respecto a los niveles de la parte final de 2009.

Por último, la demanda externa vuelve a contribuir al crecimiento (1,2 puntos), y lo más positivo es que esta aportación viene motivada por un mayor dinamismo de las exportaciones (+8,0% interanual), frente al de las importaciones (+2,6% interanual).

El PIB de la Comunidad de Madrid ha moderado el ritmo de caída interanual hasta un -0,5% en el primer trimestre de 2010

Atendiendo al Instituto de Estadística de la Comunidad de Madrid, la evolución del PIB ciclo tendencia de los últimos trimestres ha seguido una senda ascendente que le ha llevado a registrar en el primer trimestre de 2010 una tasa interanual del -0,5%. La variación intertrimestral ha sido positiva por segundo trimestre consecutivo, creciendo un 0,2% respecto a finales de 2009.

Desde el punto de vista de la oferta, el motor de crecimiento de la economía regional en el primer trimestre de 2010 ha sido el sector servicios, el cual ha registrado un crecimiento del 0,2% interanual, ralentizando el ritmo de deterioro que venía experimentando. En el resto de sectores la caída ha sido generalizada, pero menos acentuada que trimestres anteriores. Así, el VAB industria se redujo en un 2,2% respecto al año anterior, tras el -5,7% del cuarto trimestre. La construcción, por su parte, se mantiene muy lastrada por la crisis, sin embargo, muestra un menor deterioro que trimestres anteriores.

<b>Cuadro macroeconómico Comunidad de Madrid (tasa de variación interanual*)</b>						
	<b>2009</b>	<b>I Tr 09</b>	<b>II Tr 09</b>	<b>III Tr 09</b>	<b>IV Tr 09</b>	<b>I Tr 10</b>
<b>PIB (ciclo-tendencia)</b>	-2,8%	-2,6%	-3,5%	-3,0%	-1,8%	-0,5%
<b>VAB industria</b>	-9,0%	-9,5%	-12,6%	-8,2%	-5,7%	-2,2%
<b>VAB construcción</b>	-6,3%	-6,6%	-6,9%	-6,6%	-5,2%	-3,4%
<b>VAB servicios</b>	-1,4%	-1,1%	-1,8%	-1,8%	-0,8%	0,2%
	<b>2009</b>	<b>I Tr 09</b>	<b>II Tr 09</b>	<b>III Tr 09</b>	<b>IV Tr 09</b>	<b>I Tr 10</b>
<b>EPA</b>						
Activos	1,2%	3,4%	1,5%	-0,1%	-0,2%	0,2%
Ocupados	-4,8%	-3,4%	-3,9%	-6,6%	-5,2%	-2,9%
Parados	65,4%	88,6%	57,3%	71,1%	44,4%	20,1%
Tasa de paro	14,0%	13,5%	13,6%	14,4%	14,7%	16,2%
	<b>2009</b>	<b>feb-10</b>	<b>mar-10</b>	<b>abr-10</b>	<b>may-10</b>	<b>may-09 (miles)</b>
<b>Paro registrado</b>	49,1%	22,4%	18,3%	15,9%	13,8%	474,7
<b>Afiliados a la SS</b>	-4,7%	-3,5%	-3,0%	-2,5%	-2,1%	2.831,4

\* Excepto la tasa de paro

Fuente: Instituto de Estadística de la C. Madrid, INE (EPA), INEM e INSS

El número de ocupados ha ralentizado el ritmo de caída por segundo trimestre consecutivo hasta el -2,9%, con un total de 2.863.100

Atendiendo a los datos de la Encuesta de Población Activa para la región, el número de ocupados ha moderado el ritmo de caída por segundo trimestre consecutivo hasta registrar una variación interanual del -2,9% en el primer trimestre de 2010, con un total de 2.863.100 ocupados. Los activos, por su parte, han crecido en un 0,2% y el porcentaje de desempleo sobre la población activa ha remontado hasta un 16,2%, 1,5 puntos por encima del trimestre anterior. El diferencial de la tasa de paro con España se mantiene alrededor de los cuatro puntos. El número de afiliados a la Seguridad Social mantiene la senda ascendente iniciada a mediados de 2009, mostrando signos de recuperación del mercado laboral. Así, en mayo

de 2010 se han registrado 2.831.418 afiliados, lo que supone una tasa interanual del -2,1%. Por último, el paro registrado sigue mostrando signos de recuperación, moderando el crecimiento hasta un 13,8% en mayo. Por sectores, todos han ralentizado el ritmo de crecimiento de meses anteriores, excepto la agricultura, y el incremento ha sido más moderado en el sector de la construcción.

## Previsiones

Las últimas previsiones para la economía española apuntan a una disminución del PIB del 0,3% en 2010, lo que supone un resultado alentador después de la fuerte contracción de 2009. Esta moderación del deterioro viene generada por la aportación positiva de la demanda externa y el menor deterioro de la demanda nacional. La inversión en bienes de equipo y el descenso menos pronunciado de la inversión en construcción contribuirán a disminuir la contracción del ritmo de actividad. El crecimiento del PIB para el año 2011 será del 0,9%, con una aportación positiva tanto de la demanda externa como sobre todo, interna.

Previsiones cuadro macroeconómico español (tasa interanual)										
	1T10	2T10	3T10	4T10	1T11	2T11	3T11	4T11	2010	2011
<b>PIB</b>	<b>-1,3</b>	<b>-0,2</b>	<b>0,0</b>	<b>0,2</b>	<b>0,3</b>	<b>0,6</b>	<b>1,0</b>	<b>1,5</b>	<b>-0,3</b>	<b>0,9</b>
Consumo Privado	-1,6	-0,1	-0,1	-0,1	0,6	0,7	1,1	1,3	-0,5	0,9
Consumo Público	2,2	2,1	1,7	1,7	1,2	1,1	1,0	0,9	1,9	1,0
FBCF	-9,0	-6,3	-4,5	-2,8	-2,2	-0,8	0,5	2,0	-5,7	-0,1
Bienes de equipo	-6,4	-1,3	-0,8	0,9	2,3	2,9	4,0	6,2	-2,0	3,9
Construcción	-7,8	-6,6	-5,5	-4,1	-3,9	-2,2	-1,0	-0,3	-6,1	-1,9
<b>Demanda nacional<sup>(1)</sup></b>	<b>-2,6</b>	<b>-1,0</b>	<b>-0,7</b>	<b>-0,4</b>	<b>0,1</b>	<b>0,6</b>	<b>1,2</b>	<b>1,8</b>	<b>-1,1</b>	<b>0,9</b>
Exportaciones	0,3	0,8	1,4	2,1	2,7	3,1	3,0	3,1	1,2	3,0
Importaciones	-5,2	-3,1	-1,9	-0,6	1,1	2,3	2,6	2,8	-2,7	2,2
<b>Demanda externa<sup>(1)</sup></b>	<b>1,7</b>	<b>1,2</b>	<b>1,0</b>	<b>0,8</b>	<b>0,4</b>	<b>0,1</b>	<b>-0,1</b>	<b>-0,1</b>	<b>1,0</b>	<b>0,1</b>

(1) Aportación al crecimiento del PIB

Fuente: Ceprede, mayo 2010.

En la Ciudad de Madrid se prevé igualmente una moderación en el ritmo de descenso de la actividad económica para 2010. Según las previsiones del Instituto L.R. Klein-Centro Stone, el PIB de la Ciudad registrará una tasa interanual del -0,6%, con avances positivos sólo en energía. Las previsiones para 2011 apuntan a un crecimiento del 1,0%, con comportamiento positivo de todos los sectores salvo el de la construcción, para el que se espera que aumente su contracción al 4,3%. Para el año 2012 se prevé un crecimiento del 1,8%, con energía e industria liderando el crecimiento (3,6% y 2,7% respectivamente) y con la construcción en terreno positivo (1,8% interanual).

Las previsiones para la Ciudad de Madrid apuntan a una moderación en el ritmo de descenso del PIB para 2010 y un crecimiento positivo del 1,0% para 2011 y del 1,8% para 2012

Cuadro macroeconómico de la Ciudad de Madrid (variación interanual)			
	2010	2011	2012
<b>PIB oferta</b>	<b>-0,6%</b>	<b>1,0%</b>	<b>1,8%</b>
<b>VAB energía</b>	1,9%	2,4%	3,6%
<b>VAB industria (resto)</b>	-0,3%	1,5%	2,7%
<b>VAB construcción</b>	-3,2%	-4,3%	1,8%
<b>VAB servicios</b>	-0,3%	1,3%	1,4%

Fuente: Instituto L.R.Klein-Centro Stone, diciembre 2009.

## 2. ACTIVIDADES PRODUCTIVAS

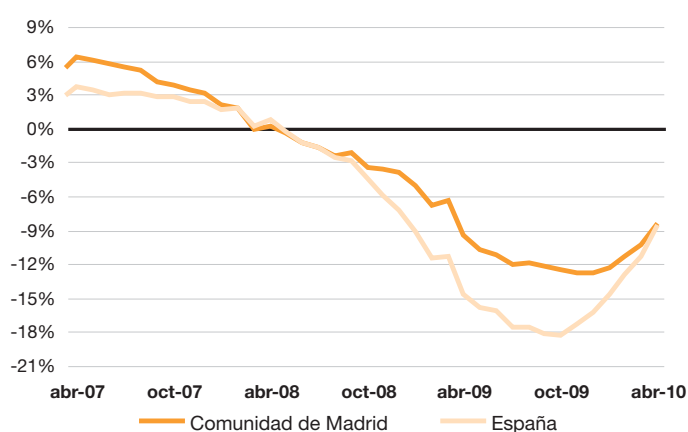
### 2.1. Industria

La actividad industrial en la Comunidad de Madrid sigue mostrando valores negativos pero en un movimiento ascendente hacia la recuperación

El Índice de Producción Industrial (IPI) en la Comunidad de Madrid continúa en valores negativos, aunque se mantiene la tendencia positiva observada desde comienzos del año 2010. En los meses de marzo y abril, las variaciones medias anuales han sido del -10,2% y del -8,3% respectivamente, frente a la tasa de -11,2% de febrero, situándose en niveles algo mejores a los de abril de 2009 (-9,4%). En lo relativo al IPI de España, éste muestra también una tendencia hacia la recuperación, incluso más acusada que en el caso madrileño. A pesar de que al inicio de 2010 mostraba caídas más pronunciadas, ha sido capaz de situarse en el mes de marzo al mismo nivel que el IPI madrileño, con una tasa media anual del -8,4%.

Por bienes, siguen liderando los descensos en la Comunidad de Madrid las partidas de bienes de consumo duradero y de bienes intermedios con medias anuales del -18,7% y -18,1%, respectivamente, en el mes de abril. Los bienes de equipo continuaron moderando su caída, aunque registraron una variación del -6,7% en abril de 2010.

Índice de Producción Industrial (IPI) (tasa media anual)



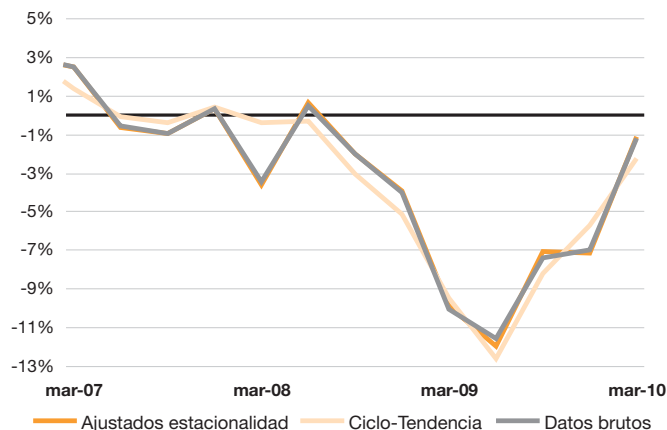
Fuente: INE

El VAB industrial sigue reflejando pérdidas con relación al mismo periodo del año anterior aunque éstas se reducen

Los datos brutos de VAB industrial en la Comunidad de Madrid para el primer trimestre del año 2010, siguen mostrando descensos con respecto al mismo trimestre del año anterior, aunque la disminución es cada vez menor, tan solo de un -1,2% a finales de marzo. De la

misma forma, el ciclo tendencia y los datos ajustados de estacionalidad muestran tasas de variación más reducidas, del -2,2% y del -1,1%, respectivamente.

**VAB industrial de la Comunidad de Madrid (tasa de variación interanual)**



Fuente: Instituto de Estadística de la Comunidad de Madrid (Contabilidad Regional trimestral)

El número de afiliados a la Seguridad Social de la industria (CNAE 2009) en el primer trimestre del año 2010 para la Ciudad de Madrid, se sitúa en los 89.424 trabajadores. Este dato supone una pérdida de afiliación del 7,3% con respecto al mismo trimestre del año anterior, cuando se alcanzaron las 96.488 personas.

Por ramas, prácticamente todas las de este sector sufren caídas interanuales, a excepción de dos de ellas: captación, depuración y distribución de agua, con un aumento del 0,2% y suministro de energía eléctrica, gas, vapor y aire acondicionado, que refleja el mayor crecimiento en la afiliación de trabajadores con un 2,2%.

**Trabajadores afiliados a la Seguridad Social: ramas industria (CNAE-09)**

	I Tr 09	I Tr 10	Variación (%)
Artes gráficas y reproducción de soportes grabados	10.174	9.241	-9,2
Fabricación de vehículos de motor, remolques y semirremolques	8.138	7.558	-7,1
Recogida, tratamiento y eliminación de residuos; valorización	7.437	7.105	-4,5
Industria de la alimentación	6.949	6.255	-10,0
Fabricación de maquinaria y equipo n.c.o.p.	7.233	6.252	-13,6
Suministro de energía eléctrica, gas, vapor y aire acondicionado	5.899	6.030	2,2
Confección de prendas de vestir	6.295	5.380	-14,5
Reparación e instalación de maquinaria y equipo	5.207	4.984	-4,3
Fabricación de productos farmacéuticos	4.395	4.267	-2,9
Fabricación de otros productos minerales no metálicos	4.356	3.837	-11,9
Fabricación de productos metálicos, excepto maquinaria y equipo	3.870	3.400	-12,1
Captación, depuración y distribución de agua	3.214	3.220	0,2
Fabricación de otro material de transporte	3.058	2.835	-7,3
Resto	20.263	19.060	-5,9
<b>Total industria</b>	<b>96.488</b>	<b>89.424</b>	<b>-7,3</b>

Fuente: D.G. de Estadística del Ayto. de Madrid - Tesorería Gral. de la Seguridad Social

Por su parte, la afiliación de cuentas de cotización a la Seguridad Social en Madrid también sufre un descenso similar con respecto al primer trimestre de 2009. De las 4.998 cuentas de cotización registradas a finales de marzo del año anterior, se ha pasado a las

Tanto las cifras de afiliación de trabajadores como de cuentas de cotización en la Industria, se reducen en Madrid en el primer trimestre del año

4.614 actuales, lo que significa una reducción del 7,7%. Por ramas, hay que destacar que las únicas que registran variaciones positivas son los suministros de energía eléctrica, gas, vapor y aire acondicionados, con un 11,5% más, la fabricación de material y equipo eléctrico, con una variación interanual del 4,6%, y otras industrias manufactureras con un aumento del 3,2%.

#### Cuentas de cotización a la Seguridad Social: ramas industria (CNAE-09)

	I Tr 09	I Tr 10	Variación (%)
Artes gráficas y reproducción de soportes grabados	1.084	982	-9,4
Confección de prendas de vestir	595	529	-11,1
Fabricación de productos metálicos, excepto maquinaria y equipo	436	400	-8,3
Industria de la alimentación	380	371	-2,4
Reparación e instalación de maquinaria y equipo	334	292	-12,6
Fabricación de maquinaria y equipo n.c.o.p.	314	266	-15,3
Otras industrias manufactureras	218	225	3,2
Fabricación de muebles	185	162	-12,4
Fabricación de otros productos minerales no metálicos	142	128	-9,9
Industria química	127	126	-0,8
Fabricación de material y equipo eléctrico	109	114	4,6
Suministro de energía eléctrica, gas, vapor y aire acondicionado	96	107	11,5
Industria de la madera y del corcho, excepto muebles; cestería y espartería	122	99	-18,9
Resto	856	813	-5,0
<b>Total</b>	<b>4.998</b>	<b>4.614</b>	<b>-7,7</b>

Fuente: D.G. de Estadística del Ayto. de Madrid - Tesorería Gral. de la Seguridad Social

## 2.2. Construcción y mercado inmobiliario

La construcción sigue siendo el sector donde más empleo se destruye, con una reducción del 13% en el número de afiliados respecto al primer trimestre de 2009

En el primer trimestre de 2010 se contabilizaron 110.613 afiliados, lo que supone una reducción del 1,7% respecto al trimestre anterior y del 13% respecto al mismo periodo de 2009. Una caída superior a la experimentada por el número de afiliados del conjunto de sectores, que en tasa intertrimestral cayó un 1,1%, y en tasa interanual un 3,9%. Esta mayor contracción del empleo en el sector de construcción ha llevado a que, en el primer trimestre de 2010, el número de trabajadores del sector afiliados a la Seguridad Social supusiera un 6,3% del total de afiliados en la Ciudad, un porcentaje muy similar al del último trimestre de 2009 pero inferior al del primer trimestre de 2009, cuando la construcción suponía el 7% del total de afiliados.

Analizando los datos por ramas de actividad, vuelve a ser la obra civil la que experimenta una mayor contracción, con un 3% menos de afiliados que en el último trimestre de 2009 y un 25% menos que en el primer trimestre de 2009. La finalización de las obras asociadas al Fondo de Inversión Local y la reducción de las inversiones públicas forzadas por la política de contención del gasto, explican esta caída. Por otro lado, el número de afiliados en la rama de construcción de edificios se ha reducido un 1,9% respecto al cierre de 2009 y un 10% respecto al primer trimestre de 2010, reflejando la caída en la iniciación de viviendas que se viene experimentando desde 2008. Por último, el mejor comportamiento relativo respecto al cierre de 2009 lo presenta la rama de construcción especializada, que reduce el número de afiliados un 1,3% respecto al último trimestre de 2009. Sin embargo, esta rama es la segunda con mayor ajuste en tasa interanual, un 13,1% respecto al primer trimestre de 2009.

El descenso en el empleo del sector de la construcción en la Ciudad de Madrid, no es sino en reflejo de la caída continuada y profunda de la iniciación de viviendas. Caída que, desde abril de 2008, está situada en tasas medias anuales en torno al 40%. No obstante, y si atendemos a la tendencia en las tasas medias anuales, parece que se está produciendo una ligera moderación en la contracción, pasando tasas del -41% en el periodo abril 2008-marzo 2009, a tasas del -38% de caída promedio en el periodo abril 2009-marzo 2010.

La iniciación de viviendas en Madrid vuelve a caer aunque a tasas ligeramente inferiores al 40%, aunque mostrando una cierta moderación en la caída

El comportamiento en el primer trimestre de 2010 es ligeramente mejor al del último trimestre de 2009. Así, según los datos de licencias de nueva edificación otorgadas por el Área de Gobierno de Urbanismo y Vivienda, en este primer trimestre de 2010 se iniciaron 721 viviendas, 565 de ellas en el mes de febrero, 115 en marzo y únicamente 41 en enero.

**Licencias de construcción de viviendas (tasa media anual)**



Fuente: Área de Gobierno de Urbanismo y Vivienda Ayuntamiento de Madrid

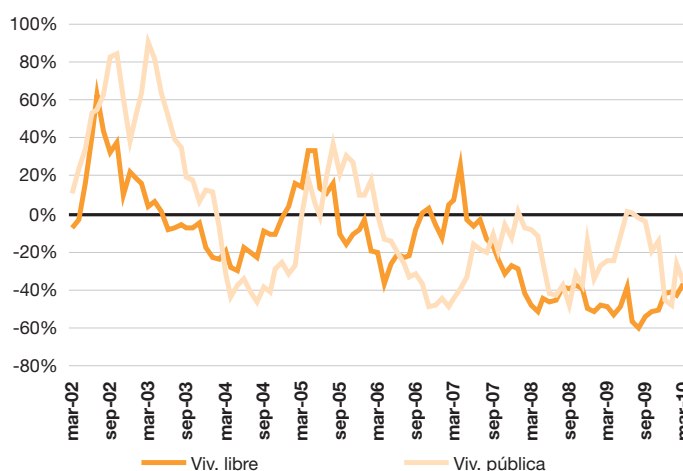
Si a las cifras anteriores se añaden las de las licencias concedidas por las Juntas de Distrito, un total de 137 en el primer trimestre de 2010, se tiene un montante total de 858 licencias de nueva edificación concedidas en los tres primeros meses de 2010, lo que sitúa la tasa media anual en un -31,6%. Por distritos, Villaverde, Tetuán y Vicálvaro son los que han presentado una mayor actividad residencial, con 314, 126 y 90 viviendas iniciadas respectivamente en el primer trimestre del año 2010, concentrando un 61% del total. En el caso de Villaverde y Tetuán, este mayor dinamismo con que ha arrancado 2010 viene a sumarse a la intensa actividad desplegada en 2009, con 342 y 465 iniciaciones respectivamente. Por el contrario, destaca la nula actividad en los distritos de Moratalaz (donde tampoco en 2009 se inició ninguna vivienda al ser un distrito consolidado). Arganzuela, Chamberí y Carabanchel, distritos estos tres últimos donde en 2009 se iniciaron 279, 148 y 455 viviendas respectivamente.

Por tipo de vivienda, y según datos de licencias concedidas por el Área de Urbanismo y Vivienda, la actividad residencial en el primer trimestre de 2010 se ha centrado en vivienda protegida, con 648 viviendas iniciadas. Sólo en febrero de 2010 se iniciaron más

viviendas de protección oficial (un total de 502) que en todo el segundo semestre de 2009 (un total de 432). Aun así, la evolución media anual de la iniciación de vivienda protegida sigue siendo negativa, situándose en el -35,5%. Por otro lado, las licencias de iniciación otorgadas para vivienda libre han sido sólo 73, estabilizándose la caída media anual en torno al 40%.

Para tener la foto completa del comportamiento de la vivienda libre, es necesario tomar en consideración también las licencias otorgadas por los distritos, que en los tres primeros meses de 2010 fueron un total de 210 licencias para viviendas libres. Esto supone una media de 70 viviendas iniciadas al mes frente al promedio de 319 viviendas en 2009. Una caída que viene a confirmar el frenazo en la actividad, y que está en línea con el comportamiento en el conjunto de España.

#### Licencias de viviendas de nueva edificación. Libres y protegidas (tasa media anual)



Fuente: Área de Gobierno de Urbanismo y Vivienda Ayuntamiento de Madrid

El 76% de las viviendas iniciadas en el primer trimestre de 2010 han sido viviendas protegidas

En este primer trimestre de 2010 se ha producido, pues, una fuerte reactivación de la vivienda protegida que ha pasado de representar un 28% del total de viviendas iniciadas en 2009 al 76% en el primer trimestre de 2010, situándose la ratio de vivienda protegida-vivienda libre en Madrid en 76/24, muy por encima de la ratio nacional que ronda el 50/50. Sin duda este dato está condicionado por la elevada actividad del mes de febrero. Los datos de marzo y abril, 114 y 32 viviendas protegidas iniciadas, respectivamente, devuelven la actividad a tasas más próximas a las de 2009.

El número de viviendas terminadas sigue reduciéndose, con una ratio mensual de 339 viviendas en 2010 frente a las 653 en 2009

El número de viviendas terminadas sigue reduciéndose. Durante los cuatro primeros meses de 2010 se han terminado 1.357 viviendas, un 50,8% menos que en el mismo periodo de 2009. Así, la tasa promedio de terminación en el primer trimestre de 2010 fue de 339 viviendas al mes frente a las 653 viviendas terminadas por mes de 2009, lo que coloca la tasa media anual en el -56%.

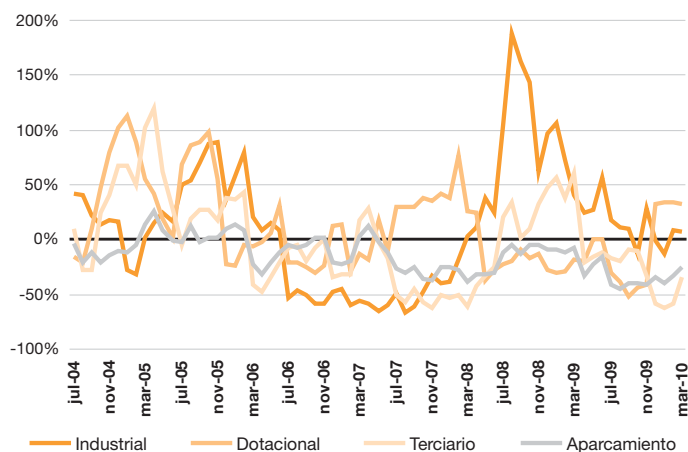
Se mantiene el crecimiento de la superficie destinada dotaciones y a industria

El comportamiento de la construcción no residencial en su conjunto no queda al margen de la coyuntura que está atravesando el sector, manteniéndose en tasas anuales de crecimiento negativas en este



primer trimestre de 2010 de en torno al -25%, aunque con una ligera mejoría, pasando del -32,8% en enero al -16,1% en marzo. Por usos de suelo, la superficie para dotaciones y la destinada a construcciones industriales mantienen la senda de crecimiento positivo, con una tasa media anual del 32,8% y 7,7%, respectivamente. Tanto la superficie destinada a aparcamientos como la destinada a uso terciario, aún manteniéndose en terreno negativo, muestran una evolución positiva desde el inicio de 2010. En el caso de la superficie para plazas de aparcamiento, la caída se ha reducido en un 36% desde comienzos de año. En el caso de la superficie para uso terciario esta reducción ha sido del 44%. Esta mejora se debe en gran medida al buen dato del mes de marzo, con la aprobación en el distrito de Arganzuela de 72.000 m<sup>2</sup> para uso terciario.

**Superficie de licencias de construcción no residencial por uso del suelo (tasa media anual)**



Fuente: Área de Gobierno de Urbanismo y Vivienda Ayuntamiento de Madrid

## 2.3. Sistema financiero

En el primer trimestre de 2010 ha continuado disminuyendo el número de oficinas de entidades de depósito. Asimismo, la evolución de la inversión crediticia mantiene la senda descendente de los trimestres anteriores, confirmando la persistencia de los problemas en la transmisión de crédito al conjunto de la economía. La ratio de liquidez estructural ha disminuido, situándose en el valor más bajo de la serie. El mercado bursátil continúa su senda bajista.

### Oficinas de entidades de depósito

En el primer trimestre del año ha continuado disminuyendo el número de oficinas de entidades financieras, tanto en la Ciudad de Madrid como en España, fundamentalmente derivado de los ajustes estructurales que el sector está llevando a cabo. Es el sexto trimestre consecutivo que se reduce el número de oficinas bancarias en la Ciudad de Madrid, más intensamente en las cajas que en los bancos (-1,1% frente al 0,1%). Así, Madrid cuenta con algo menos de 3.200 oficinas, con un descenso del 0,7% respecto al cierre de 2009. Una reducción similar a la experimentada en el resto de España.

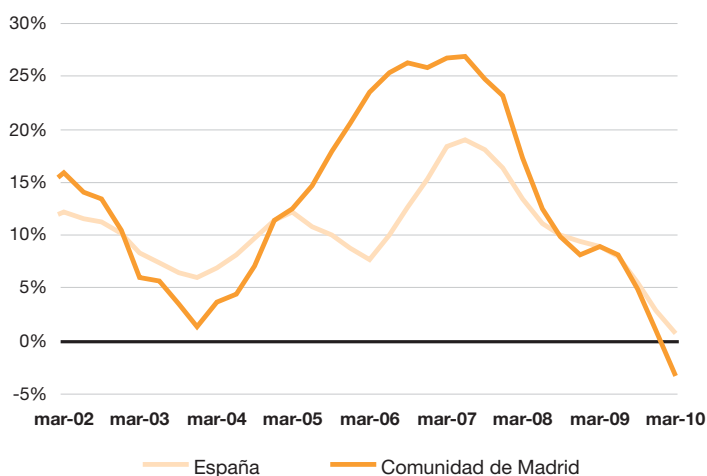
El número de oficinas en la Ciudad de Madrid sigue bajando en el primer trimestre de 2010

### Depósitos e inversión crediticia

Por primera vez los depósitos en la Comunidad de Madrid han registrado una variación interanual negativa

En el primer trimestre de 2010, los depósitos de clientes en la Comunidad de Madrid han registrado una variación interanual negativa (-3,3%), fenómeno que no había tenido lugar desde que se dispone de datos (año 86). Esto se debe al descenso de los depósitos en bancos, un 6%, que no se ve compensado por el aumento registrado por las cajas de ahorros (3,6%). También para el conjunto de España ha continuado disminuyendo el ritmo de crecimiento de los depósitos, un 0,8%, el mínimo de la serie.

#### Depósitos de clientes (tasa media anual)

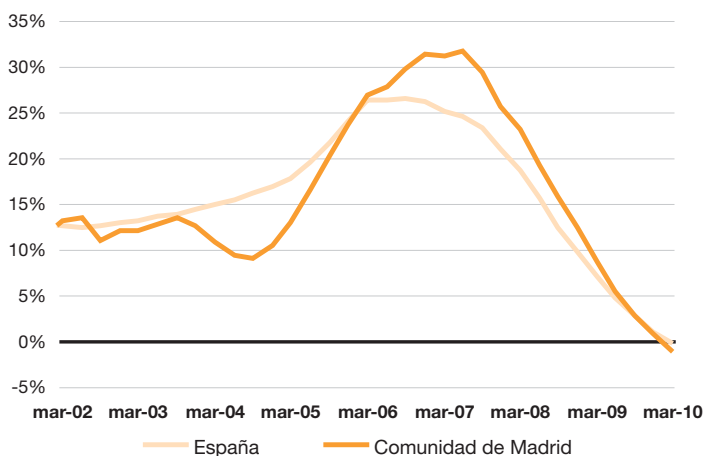


Fuente: Banco de España

El crédito al sector privado ha disminuido por primera vez desde que se dispone de datos. La caída ha sido mayor en cajas que en los bancos

Asimismo, se mantiene la senda descendente de la inversión crediticia tanto en España como en la Comunidad de Madrid, que ha entrado por primera vez en terreno negativo. La caída es más intensa en Madrid, -1,0% frente al -0,2% del conjunto de España, siendo las cajas las que muestran una mayor restricción del crédito -1,2% frente al -0,9% de bancos.

#### Crédito al sector privado (tasa media anual)



Fuente: Banco de España

El resultado de la evolución de los depósitos y los créditos ha hecho que la ratio de liquidez estructural (depósitos sobre créditos) haya disminuido en el primer trimestre de 2010, situándose en el 73,2%, el nivel más bajo de la serie, aunque siga muy por encima del 62,2% del conjunto de España.

### **Evolución del crédito hipotecario**

En la Comunidad de Madrid, los datos del mercado hipotecario correspondientes al primer cuatrimestre de 2010 presentan un aumento del número de hipotecas del 9,2% y un incremento del capital hipotecado de un 5,9%, respecto al mismo periodo del año anterior. Un comportamiento mejor al que se observa en el conjunto de España, que en estos cuatro primeros meses de 2010 acumula una caída del 1,6% en el número de hipotecas y del 10,8% en el importe. Respecto al número de hipotecas, el buen comportamiento en la Comunidad de Madrid se debe al excelente arraigo del año, con tasas interanuales del 23,5% en enero y del 9,8% en febrero, que se han moderado ligeramente en marzo y abril (1,9 y 2,5% respectivamente), dejando el número mensual medio de hipotecas en torno a las 11.000. En lo referente al importe de las hipotecas, los mayores crecimientos se han producido en febrero y marzo, con tasas de crecimiento internacionales del 6,2 y 30,1%, respectivamente. Tendencia que no se ha mantenido en abril, que experimenta un retroceso del 2,2% respecto al mismo mes de 2009, y que deja el importe medio en este primer cuatrimestre de 2010 en 196.745 euros, un 3% por debajo del importe medio en abril de 2009, aunque ligeramente por encima del de cierre de 2009 (194.556 euros).

El importe medio de las hipotecas ha subido respecto al cierre de 2009, aunque aún se encuentra por debajo de los niveles del primer cuatrimestre de 2009

### **Mercado bursátil**

En la Bolsa española, entre febrero y abril de 2010 se han negociado 242.239 millones de euros en renta variable en el mercado electrónico, con un aumento del 25,6% sobre el mismo periodo del año anterior. El volumen en abril se ha situado en más de 100.000 millones de euros, el más alto desde octubre de 2008. Mientras que el volumen medio diario negociado por sesión en los últimos tres meses ha sido de 3.895, un 24,8% más que en el trimestre anterior y un descenso del 2,9% sobre el mismo trimestre de 2009.

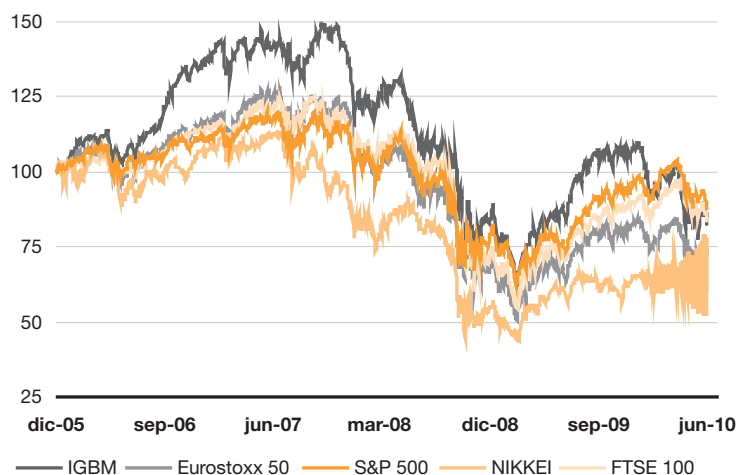
El Índice General de la Bolsa de Madrid cerraba la última semana de junio en los 960,79 puntos, lo que supone una caída del 14,5% desde los niveles de cierre de marzo, acumulando pérdidas del 22,6% en lo que va de 2010, y acentuando la senda bajista de los últimos 12 meses. El comportamiento en el periodo abril-junio ha sido similar al de los principales índices internacionales. Así, el Nikkei caía un 17,1%, el FTSE un 13,4%, el Euro Stoxx 50 un 12,2% y el S&P 500 un 11,9%. Sin embargo, las pérdidas acumuladas en lo que va de 2010 son sustancialmente mayores en Madrid que en el resto de bolsas internacionales, el Nikkei acumula caídas del 12,8%, el FTSE del 9,2%, el Euro Stoxx 50 del 13,2% y el S&P 500 del 7,6%.

La Bolsa de Madrid cierra junio con pérdidas del 14,5% desde los niveles de cierre de marzo, acumulando una caída del 22,6% en lo que va de año

Las caídas generalizadas de las bolsas reflejan las dudas de los inversores sobre la recuperación económica. En el caso de Europa, y especialmente en el de España, estas dudas se han visto agravadas

por la crisis de la deuda griega y los temores de contagio a España, Portugal y otros países periféricos, así como por los importantes paquetes de ajuste fiscal anunciados por los gobiernos europeos y que amenazan con lastrar esta recuperación.

#### Índices bursátiles (100=31/12/2005)



Fuente: Bloomberg

## 2.4. Turismo

Mejoran los resultados de la demanda turística en la Ciudad de Madrid, con un incremento en las pernoctaciones del último trimestre del 14,4% interanual

La Ciudad de Madrid se mantiene como uno de los destinos turísticos más dinámicos de España. Según la Encuesta de Ocupación Hotelera, Madrid ha registrado un total de 3,1 millones de viajeros en los primeros cinco meses del año 2010, un 9,9% más que el mismo periodo del año anterior. Estos resultados han mejorado en los últimos meses, de marzo a mayo de 2010 los viajeros alojados en hoteles se han incrementado en un 11,1% interanual y las pernoctaciones han alcanzado una tasa de crecimiento del 14,4%.

#### Principales indicadores turísticos de la Ciudad de Madrid

	2009	2010			Var. %	Var. %
		mar	abr	may	09/08	10*/09
<b>Viajeros</b>	<b>7.179.347</b>	<b>651.709</b>	<b>669.082</b>	<b>732.709</b>	<b>-1,4%</b>	<b>11,1%</b>
nacionales	3.797.173	349.721	331.099	338.286	-1,4%	6,7%
extranjeros	3.382.174	301.988	337.983	394.423	-1,4%	15,8%
<b>Pernoctaciones</b>	<b>13.676.756</b>	<b>1.276.264</b>	<b>1.354.209</b>	<b>1.444.192</b>	<b>-1,8%</b>	<b>14,4%</b>
nacionales	6.452.584	612.790	598.248	589.699	-1,8%	11,1%
extranjeros	7.224.171	663.475	755.961	854.493	-1,8%	17,2%
<b>Estancia media</b>	<b>1,91</b>	<b>1,96</b>	<b>2,02</b>	<b>1,97</b>	<b>-0,4%</b>	<b>3,0%</b>
nacionales	1,70	1,75	1,81	1,74	-0,3%	4,1%
extranjeros	2,14	2,20	2,24	2,17	-0,4%	1,2%
<b>Grado ocupación por plaza</b>	<b>50,3</b>	<b>53,2</b>	<b>58,8</b>	<b>60,7</b>	<b>-6,7%</b>	<b>10,5%</b>

\* Acumulado de marzo a mayo 2010

Fuente: Encuesta de Ocupación Hotelera (EOH) - INE

Tanto los viajeros extranjeros como los nacionales han mostrado un mejor comportamiento en la demanda de alojamiento. El mayor dinamismo se ha observado en los turistas extranjeros, con un

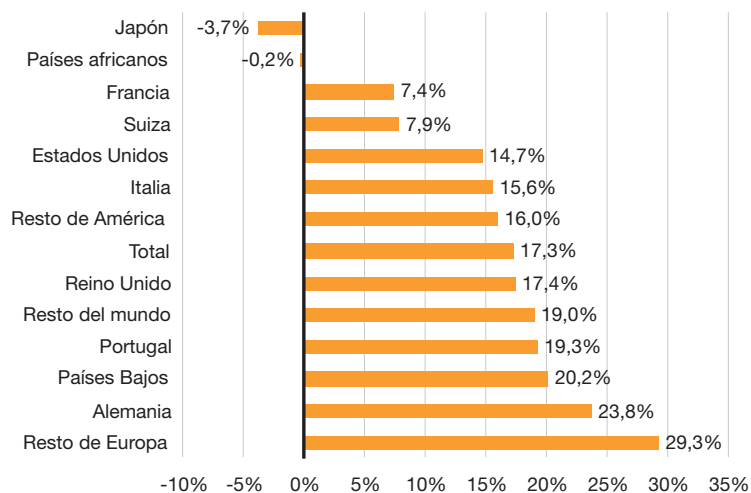
incremento en el número de viajeros alojados en hoteles del 15,8% y en el número de pernoctaciones del 17,2% interanual en el último trimestre. Si bien la demanda turística de los viajeros nacionales no ha sido nada desdeñable, las pernoctaciones hoteleras fueron un 11,1% superior al mismo periodo del año anterior y la estancia media de estos turistas se ha incrementado un 4,1% en el periodo, registrado en mayo una estancia media de 1,7 días.

Los principales mercados emisores han mostrado mejores resultados que el año anterior, gracias a la recuperación de sus condicionantes macroeconómicos. De los países analizados, tan sólo Japón y los países africanos han mostrado una caída interanual en el número de pernoctaciones en el periodo marzo- mayo de 2010. Japón ha sido el país que ha mostrado un mayor deterioro a pesar de la apreciación del yen respecto al euro observada en esos meses. La caída en el número de pernoctaciones de los viajeros procedentes de este país fue del 3,7% en ese periodo.

El resto de países comienza a mostrar una tendencia positiva. Resalta el crecimiento de países del Resto de Europa, con 389.548 pernoctaciones, lo que supone un 29,3% más que el mismo periodo del año anterior. Le sigue Alemania con una variación interanual del 23,8% y Países Bajos con un crecimiento del 20,2%. Por encima de la media crecieron también Portugal y Reino Unido, un 19,3% y 17,4%, respectivamente.

Italia, por su parte, en términos absolutos ha registrado un fuerte incremento en las pernoctaciones, 40.890 más que el mismo periodo del año anterior, sin embargo, la tasa interanual se ha situado casi dos puntos por debajo de la media (15,6%). Por su parte, Suiza y Francia han incrementado igualmente el número de pernoctaciones, pero la tasa de crecimiento ha sido menos acentuada, del 7,9% y 7,4%, respectivamente.

**Pernoctaciones en alojamiento hotelero en la Ciudad de Madrid (Tasa interanual del acumulado de marzo a mayo)**

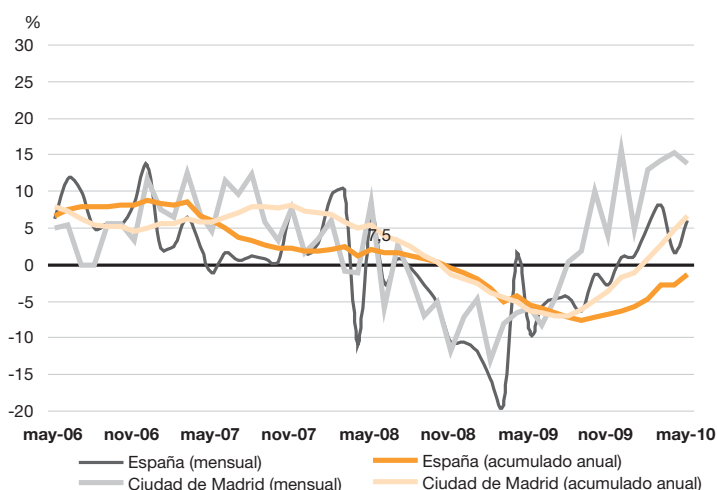


Fuente: Encuesta de Ocupación Hotelera (EOH) - INE

De países fuera de Europa, los viajeros estadounidenses, cuya representatividad en Madrid es superior a la de otras ciudades españolas, han mantenido la tendencia creciente observada meses atrás, registrando un total de 285.173 pernoctaciones de marzo a mayo de 2010, lo que supone un 14,7% más que el año anterior. El Resto de América incrementa igualmente el número de pernoctaciones en hoteles de la Ciudad de Madrid, registrando una variación interanual del 16,0%. Finalmente, los viajeros del Resto del Mundo muestran un crecimiento interanual en el número de pernoctaciones hoteleras del 19,0% interanual.

Respecto al agregado nacional, la Ciudad de Madrid presenta un mayor dinamismo en la evolución de las pernoctaciones en alojamiento hotelero, tanto en términos mensuales como en el acumulado anual. Mientras que en la Ciudad de Madrid el número de pernoctaciones en hoteles ha crecido en mayo a una tasa anual acumulada del 6,6%, en España ha disminuido en un 1,4%. Las variaciones interanuales superan los dos dígitos mostrando la rápida recuperación del turismo en la Ciudad de Madrid.

#### Pernoctaciones en hoteles (tasa interanual de los datos mensuales y del acumulado anual)



Fuente: Encuesta de Ocupación Hotelera (EOH) - INE

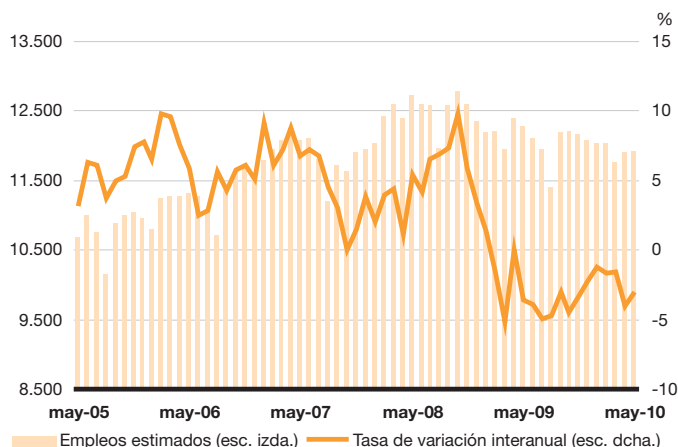
La oferta hotelera se ha incrementado respecto al año anterior, registrando en mayo las 76.289 plazas

Respecto a la oferta hotelera de la Ciudad de Madrid, el número de plazas hoteleras se ha incrementado respecto al año anterior, alcanzando en mayo de 2010 las 76.289 plazas ofertadas, según la Encuesta de Ocupación Hotelera del INE. Este incremento en plazas no se corresponde con un mayor número de establecimientos hoteleros abiertos. En mayo se contabilizan 851 establecimientos, mientras que en el mismo mes del año precedente ascendían a 889. Por su parte, el grado de ocupación por plaza se ha incrementado en mayo un 10% respecto al año anterior, mostrando el dinamismo de la demanda turística.

A pesar del incremento en la oferta hotelera, las cifras del número de empleos siguen siendo negativas. Los empresarios siguen disminuyendo costes a través de recortes en el personal ocupado. En

este último trimestre, el empleo en los establecimientos hoteleros ha acentuado la caída observada en trimestres anteriores, descendiendo en un 2,9% respecto al mismo trimestre de 2009. De esta manera, en mayo se contabilizan 11.923 empleos, lo que supone 369 menos respecto al año anterior.

**Empleo en los establecimientos hoteleros de la Ciudad de Madrid**

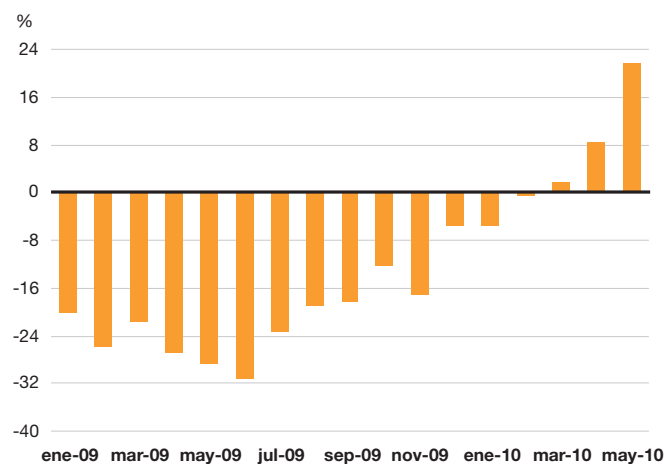


Fuente: Encuesta de Ocupación Hotelera (EOH) - INE

El año 2009 habría mostrado unas cifras muy negativas en ingresos por habitación disponible en la Comunidad de Madrid, sobre todo por la caída en la demanda de alojamiento. No obstante, la evolución de los ingresos a partir de marzo se ha tornado positiva, alcanzando en mayo un incremento del 21,6% respecto a mayo de 2009, mes en el que se alcanzó la mayor caída de ingresos (28,8%). Esta recuperación del indicador se debe a dos factores principalmente, el primero de ellos relacionado con la recuperación de la demanda de alojamiento derivada de los mejores condicionantes macroeconómicos de los mercados emisores, y el segundo se refiere a la bajada en precios y la guerra de descuentos y ofertas que están llevando a cabo los empresarios para atraer demanda y mejorar su rentabilidad.

La evolución de los ingresos por habitación disponible se ha tornado positiva, registrando en mayo una tasa interanual del 21,6%

**Ingresos por Habitación Disponible de la Comunidad de Madrid**



Fuente: INE

## 2.5. Transporte

El transporte sigue dando muestras de atonía, a pesar de la recuperación del tráfico aéreo y los viajeros transportados en cercanías

Los primeros meses de 2010 apuntan a la recuperación del tráfico aéreo, gracias a los vuelos internacionales, tanto en pasajeros como en mercancías, a pesar del colapso del espacio aéreo en abril por la nube de ceniza volcánica

El sector del transporte en la Ciudad de Madrid no ha dejado atrás todavía el entorno recesivo que lo ha caracterizado en los últimos trimestres, si bien los datos positivos en viajeros y mercancías transportados por vía aérea y pasajeros de cercanías permiten albergar ciertas esperanzas sobre una paulatina recuperación.

Por lo que respecta a los viajeros transportados en avión, el número de pasajeros que llegaron (o partieron) a (o desde) el Aeropuerto de Madrid-Barajas creció en el periodo marzo-mayo un 1,8% respecto al mismo trimestre del año anterior, a pesar de la erupción del volcán islandés Eyjafjalla, cuya nube de cenizas provocó el cierre de buena parte del espacio aéreo europeo a lo largo del mes de abril. De nuevo el tráfico de pasajeros con origen o destino internacional fue el responsable del crecimiento durante el periodo (4,7%), mientras que el tráfico nacional descendió un 2,6%.

Por lo que respecta al transporte de mercancías, se intensifica la recuperación que se venía mostrando en meses anteriores, creciendo en el periodo marzo-mayo un 41,9% en términos interanuales, de nuevo más intensamente en el caso de los vuelos internacionales (50,5%) que en el de los nacionales (4,1%). El impacto de la nube de ceniza volcánica parece haber sido, en el caso del transporte de mercancías, beneficioso, ya que en abril creció en mayor medida el número de toneladas que pasaron por Madrid-Barajas con origen o destino internacional. El Aeropuerto de Madrid, menos afectado que los del norte de Europa por el cierre del espacio aéreo, pudo actuar durante ese mes como *hub* aéreo de mercancías para buena parte del continente, absorbiendo la carga que debía ser facturada desde o hacia otros puntos de Europa.

### Principales indicadores de tráfico aeroportuario en Madrid-Barajas

	Pasajeros (miles)			Mercancías (Tn)		
	Total	Nacional	Internacional	Total	Nacional	Internacional
<b>2008</b>	<b>50.521</b>	20.726	29.794	<b>329.188</b>	65.251	263.937
<b>2009</b>	<b>48.302</b>	19.058	29.244	<b>302.893</b>	53.185	249.708
dic-09	<b>3.740</b>	1.459	2.281	<b>32.799</b>	4.740	28.059
ene-10	<b>3.450</b>	1.296	2.155	<b>26.326</b>	3.663	22.663
feb-10	<b>3.428</b>	1.393	2.034	<b>27.658</b>	3.953	23.705
mar-10	<b>4.117</b>	1.600	2.517	<b>33.307</b>	4.707	28.600
abr-10	<b>3.961</b>	1.539	2.423	<b>31.113</b>	3.942	27.171
may-10	<b>4.284</b>	1.599	2.685	<b>31.484</b>	4.326	27.158
<b>Var. 10/09*</b>	<b>1,8%</b>	<b>-2,6%</b>	<b>4,7%</b>	<b>41,9%</b>	<b>4,1%</b>	<b>50,5%</b>

\* Tasa interanual del acumulado del periodo marzo-mayo 10

Fuente: AENA. Los datos no incluyen Tránsitos Directos ni Otras Clases de Tráfico

El transporte interurbano desciende en el periodo de enero a marzo un 2,9% interanual, aunque los viajeros de cercanías crecen un 5,6% interanual en el trimestre marzo-mayo, lo que podría estar anticipando una mejora

Sin embargo, por lo que se refiere al transporte interurbano, los datos contradicen dicha recuperación, lo que pone de manifiesto la debilidad del entorno doméstico. Los viajeros transportados en metro y autobús descendieron durante el periodo enero-marzo de 2010 en un 2,9% frente al mismo trimestre del año anterior, cayendo con mayor intensidad los viajeros de autobús (-3,9%) que los de metro (-2,5%). Los viajeros de cercanías sí han registrado un incremento en los primeros meses del año, sumando en el acumulado marzo-mayo 80,3 millones de pasajeros, un crecimiento del 5,6% interanual.



El acumulado de viajeros de los últimos 12 meses pone de relieve que las estaciones más transitadas son las de Atocha (100,3 millones de viajeros), Nuevos Ministerios (33,1 millones), Chamartín (18 millones), Villaverde Alto (12 millones) y Sol (11,6 millones).

**Principales indicadores de transporte colectivo en Madrid (en miles)**

	Viajeros Metro y EMT			Viajeros Cercanías
	Total	Autobús	Metro	
<b>2008</b>	<b>1.120.059</b>	<b>434.520</b>	<b>685.539</b>	<b>324.323</b>
<b>2009</b>	<b>1.076.401</b>	<b>426.425</b>	<b>649.976</b>	<b>300.685</b>
ene-10	87.410	33.255	54.155	26.050
feb-10	89.306	34.709	54.597	24.702
mar-10	96.938	38.499	58.439	26.234
abr-10	-	-	-	27.772
may-10	-	-	-	26.314
<b>Var. 10/09*</b>	<b>-2,9%</b>	<b>-3,6%</b>	<b>-2,5%</b>	<b>5,6%</b>

\*La tasa interanual corresponde al acumulado enero 10-marzo 10 para bus y metro y al acumulado marzo 10-mayo 10 para cercanías.

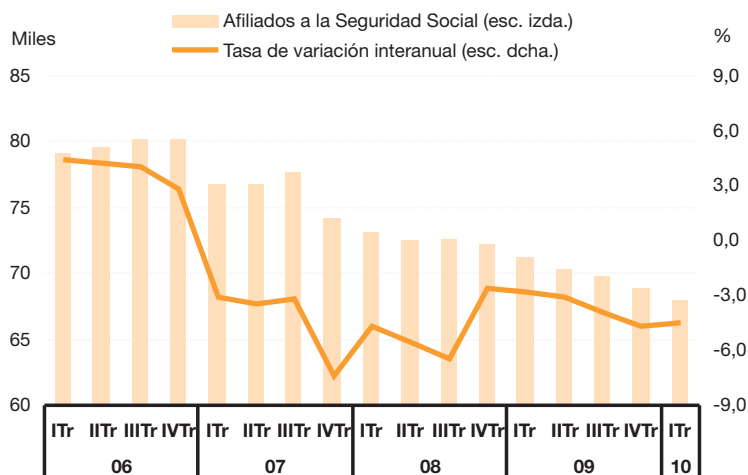
Datos Empresa Municipal de Transportes

Fuente: Dirección General de Estadística del Ayuntamiento de Madrid

Los datos de afiliados a la Seguridad Social en las ramas relacionadas con el transporte de viajeros siguen mostrando que la actividad sigue en una fase recesiva, con un descenso interanual en el primer trimestre de 2010 del 4,5%, hasta los 67.912 afiliados, 3.230 afiliados menos que en el mismo trimestre de 2009.

El número de afiliados a la Seguridad Social de las ramas de actividad sigue descendiendo: un 4,5% en el primer trimestre de 2010

**Empleo en el sector del transporte de la Ciudad de Madrid (ramas 49, 50 y 51 de la CNAE-09)**



Fuente: D. G. de Estadística del Ayto. de Madrid Tesorería Gral. de la Seguridad Social

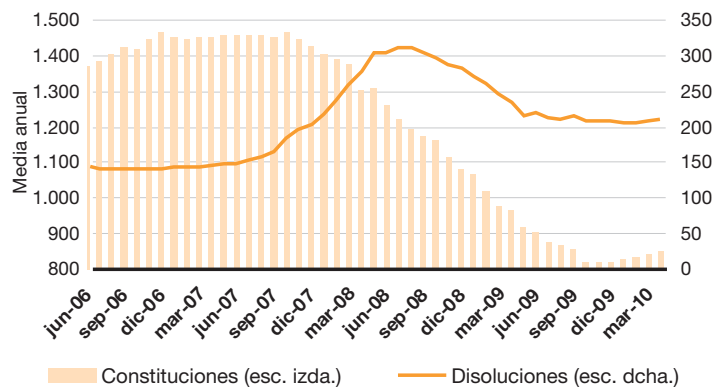
### 3. DINÁMICA EMPRESARIAL

Crecimiento en el número de actos de constitución en los primeros tres meses del año, alcanzando los 853 actos de promedio anual

En los tres primeros meses del año 2010 ha crecido el número de actos de constitución de sociedades, remontando poco a poco el mínimo que se alcanzó en el mes de noviembre del pasado año. Así, el promedio anual se sitúa a finales del trimestre en los 853 actos, destacando en términos mensuales los 1.112 actos de constitución de marzo, un 14% más que en el mismo mes del año 2009. Habrá que esperar a conocer los datos del segundo trimestre de 2010 para comprobar si esta tendencia creciente se mantiene y se confirma que la ligera recuperación económica repercute positivamente en la constitución de sociedades en la Ciudad de Madrid.

En lo que respecta a las disoluciones de sociedades, el mes de enero de 2010 ha supuesto un máximo con 395 disoluciones, reduciéndose notablemente esta cifra en los dos meses siguientes, hasta alcanzar las 180 en marzo (un 17% menos que en marzo de 2009). Así, el promedio anual se sitúa en las 204 disoluciones de sociedades a finales del primer trimestre.

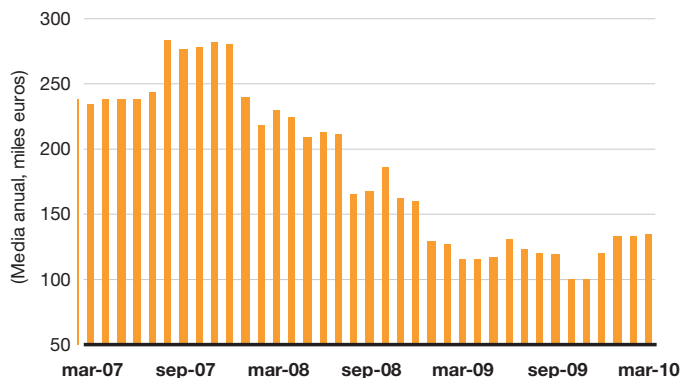
**Actos de constitución y de disolución\* de empresas en la Ciudad**



\* Extinciones, suspensiones, quiebras y declaraciones concursales de Sociedades  
Fuente: D. G. de Estadística del Ayto. de Madrid Colegio de Registradores

En la misma dirección se mueve la capitalización media por sociedad constituida, que va incrementado su valor en el primer trimestre en relación a los mínimos alcanzados en los últimos meses del año 2009. Se percibe por tanto cierta recuperación del dinamismo económico y del crédito, que permite situar a la capitalización promedio de cada nueva sociedad en los 134.000 euros de media anual.

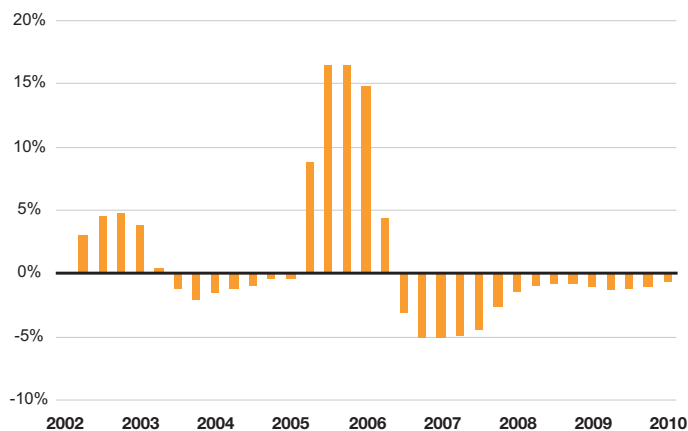
**Capitalización media de sociedades mercantiles constituidas (Ciudad de Madrid)**



Fuente: D. G. de Estadística del Ayto. de Madrid Colegio de Registradores

Las cuentas de cotización a la Seguridad Social siguen aumentando ligeramente su número. El total de cuentas registradas en el primer trimestre del año supone un 0,1% más que en el último trimestre de 2009, pasando de las 149.714 a las 149.887 contabilizadas a finales de marzo. No obstante, esta última cifra es aún un 0,6% inferior a la registrada en el mismo mes del año anterior.

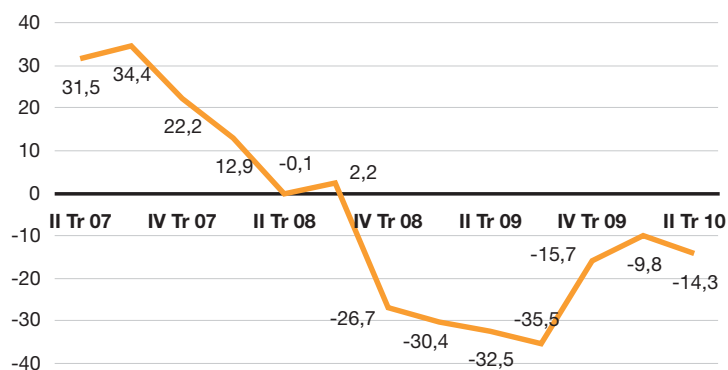
**Cuentas de cotización a la Seguridad Social en la Ciudad de Madrid (tasa interanual)**



Fuente: D. G. de Estadística del Ayto. de Madrid - Tesorería Gral. de la Seguridad Social

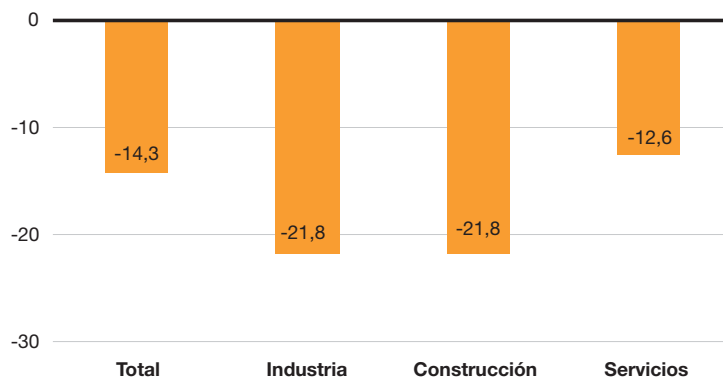
Tras varios meses de recuperación, el indicador de confianza empresarial elaborado por el Ayuntamiento de Madrid desciende 4,5 puntos respecto al valor del primer trimestre de 2010, hasta situarse en los -14,3 puntos, retornando a los niveles del último trimestre de 2009. Este freno en la tendencia coincide con los anuncios por parte de los gobiernos estatal y autonómicos del ajuste presupuestario como fórmula de reducción del déficit público y de la finalización de buena parte de los planes de estímulo económico, lo que puede estar detrás de esta caída de la confianza de los empresarios.

La tendencia creciente que mostraba el indicador de confianza empresarial desde los últimos meses del año 2009 se ha visto frenada en el segundo trimestre de 2010 con una caída de 4,5 puntos

**Indicador de Confianza Empresarial. Ciudad de Madrid**

Fuente: Encuesta de Clima Empresarial elaborada por el Observatorio Económico del Área de Gobierno de Economía y Empleo - Ayuntamiento Madrid

El descenso de la confianza de los empresarios madrileños se refleja igualmente en el análisis de los datos por sectores. Si los sectores de la industria y los servicios habían conseguido en los meses anteriores remontar ligeramente las cifras del indicador de confianza, en este segundo trimestre vuelven a desplomarse, de forma llamativa la industria, que pasa de los -1,7 a los -21,8 puntos. Aunque menos significativa, la caída del sector servicios alcanza los 12,6 puntos, casi cuatro menos. El sector de la construcción es el único que recupera algunos puntos, aunque se sigue manteniendo en niveles negativos, -21,8 puntos, coincidiendo en estos momentos con el índice de las empresas del sector industrial.

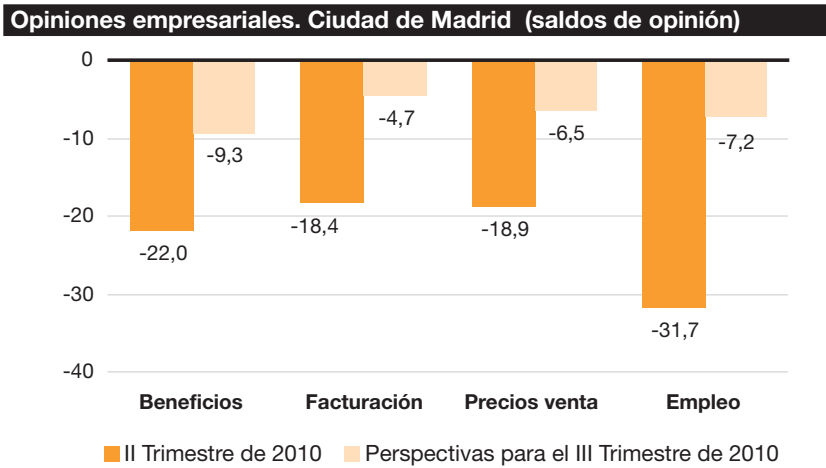
**Indicador de Confianza Empresarial por sectores. Ciudad de Madrid. II trimestre de 2010**

Fuente: Encuesta de Clima Empresarial elaborada por el Observatorio Económico del Área de Gobierno de Economía y Empleo - Ayuntamiento Madrid

Desacierto en los pronósticos empresariales sobre variables económicas, que sufren en el segundo trimestre de 2010 unos resultados más negativos de lo esperado

Los datos de opinión empresarial por variables económicas muestran cómo los pronósticos que realizaron los empresarios en el primer trimestre del año sobre el comportamiento de los beneficios, precios de venta y empleo fueron excesivamente optimistas. Todas las variables, excepto la facturación, han sufrido pérdidas más pronunciadas de lo esperado en este segundo trimestre del año 2010, situándose en saldos de opinión más negativos aún que los que mostraban hace tres meses. La única variable que recupera dos puntos es la facturación, aunque se sigue situando en terreno

negativo, contradiciendo el pronóstico anterior que la posicionaba en positivo. Las previsiones para el próximo trimestre mantienen las cuatro variables en posiciones negativas, aunque se observa en todas ellas una clara esperanza de que la tendencia sea hacia la mejora.



Fuente: Encuesta de Clima Empresarial elaborada por el Observatorio Económico del Área de Gobierno de Economía y Empleo. Ayuntamiento Madrid

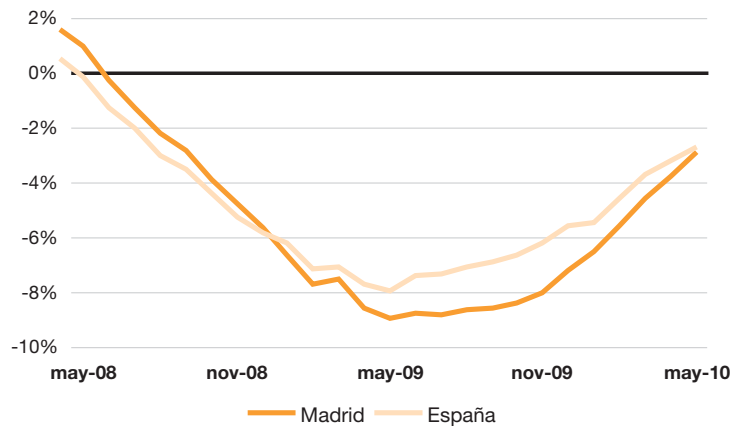
## 4. DEMANDA

### 4.1. Consumo

El consumo sigue moderando su ritmo de caída, aunque el proceso hacia la recuperación es algo más lento en la Comunidad de Madrid que en España

Los últimos datos de comercio al por menor del INE, relativos al mes de mayo, mostraban que todavía sigue muy presente el entorno recesivo en el consumo, con mayor intensidad en la Comunidad de Madrid que en el conjunto de España. Así, el dato agregado nacional mostraba en ese mes una tasa de variación media anual del -2,7%, frente al -2,9% del dato regional. La recuperación del consumo hasta alcanzar tasas de crecimiento positivas parece estar siendo, por tanto, menos rápida en la región que en el conjunto de España.

**Ventas al por menor a precios constantes (tasa media anual)**

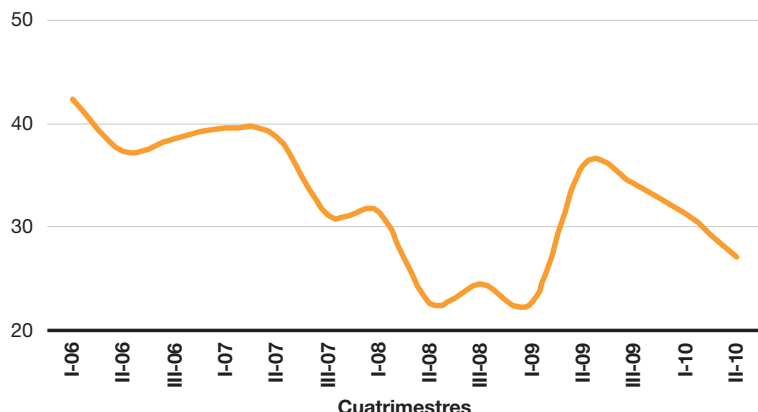


Fuente: INE

El Índice de Confianza del Consumidor del segundo cuatrimestre muestra nuevas cesiones, lo cual pone en cuestión una pronta recuperación del consumo

Además, dicha recuperación no parece que se vaya a dar a corto plazo, ya que los indicadores de confianza del consumidor han vuelto a deteriorarse en los últimos meses. El Índice de Confianza del Consumidor Madrileño (ICCM) muestra en el segundo cuatrimestre de 2010 (datos provisionales) un retroceso adicional de 4,2 puntos, hasta un valor de 27,1. Sin embargo, dicho valor del Índice sigue siendo superior al del mismo cuatrimestre de 2008, año en el que se produjeron los mayores deterioros del indicador.

**Índice de Confianza del Consumidor Madrileño**

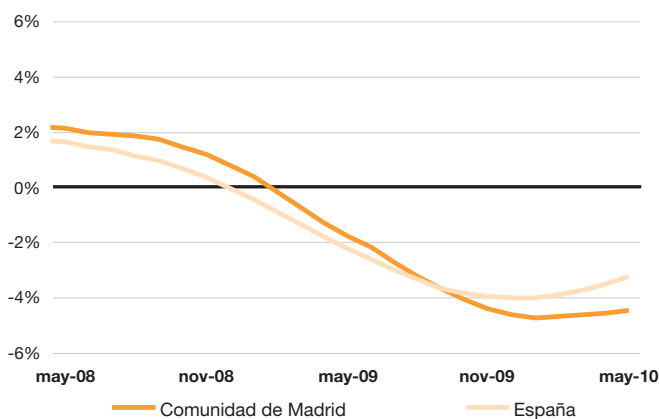


Fuente: Camara de Comercio de Madrid

Por lo que respecta a la evolución del empleo en el comercio minorista, la Comunidad de Madrid muestra un comportamiento más pesimista que el del conjunto de España. La tasa de variación media anual de los ocupados en el comercio al por menor en la Comunidad de Madrid era en mayo del -4,4%, mejorando sólo tres décimas frente al mínimo alcanzado en enero (-4,7%), e inferior a la del conjunto de España (-3,2%).

El ritmo de caída del empleo en el comercio minorista es superior en la región a la media nacional y además muestra cierta resistencia a la recuperación

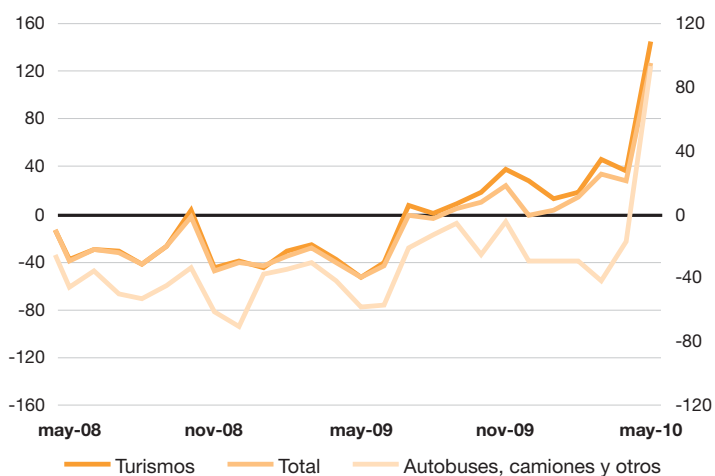
**Índice de ocupación en comercio al por menor (tasa media anual)**



Fuente: Tesorería General de la Seguridad Social - MTAS

Sin embargo, la venta de automóviles sí está manifestando una clara mejora en los últimos meses, como consecuencia del aumento del IVA a partir del próximo 1 de julio y las ayudas directas a la compra, que han impulsado las ventas. En términos interanuales, las matriculaciones de vehículos mostraban un crecimiento del 127% en mayo, hasta las 7.599 unidades, superando en 4.252 las matriculaciones del mismo mes del año anterior. No obstante, los datos de 2010 siguen siendo peores que los de los años anteriores a la crisis, como mayo de 2007, cuando se matricularon 11.641 vehículos.

Las matriculaciones, sin embargo, sorprenden al alza (127%) en mayo, como consecuencia de las ayudas y la próxima subida del IVA

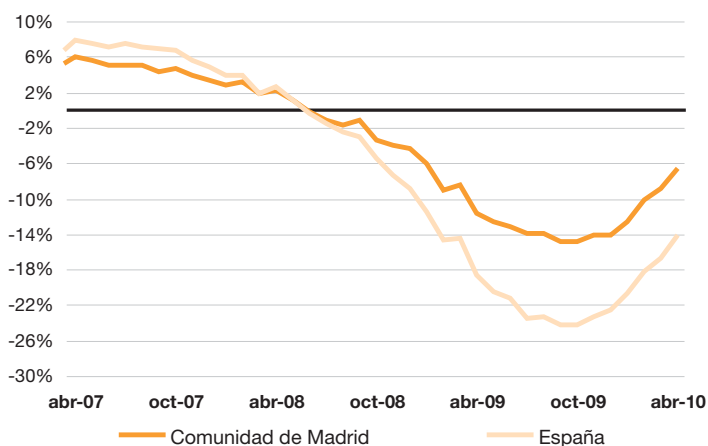
**Matriculación de vehículos en la Ciudad de Madrid (tasa interanual)**

Fuente: D. G. de Estadística del Ayuntamiento de Madrid - DGT

## 4.2. Inversión

La inversión sigue acumulando descensos, aunque de menor magnitud que en meses anteriores y menores también que la media nacional

A diferencia de lo que ocurre con los datos de consumo, los registros de inversión muestran un proceso más rápido hacia la recuperación en la Comunidad de Madrid que en el conjunto de España, aunque todavía se registran tasas de variación interanual muy negativas. Así, los datos de abril del subíndice de bienes de equipo del Índice de Producción Industrial del INE arrojan una tasa de variación media anual del -6,6%, frente al -14% del conjunto de España.

**Inversión en bienes de equipo (tasa media anual)**

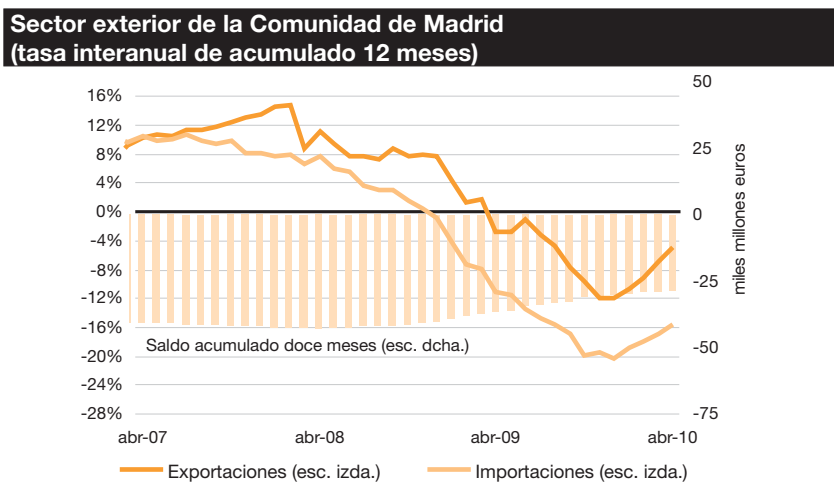
Fuente: INE



### 4.3. Sector exterior

El sector exterior, por su parte, sigue reduciendo su desequilibrio gracias a la crisis, que ha causado un descenso de las importaciones mayor que el de las exportaciones. La tasa interanual de crecimiento del valor de las importaciones de los últimos 12 meses era en abril del -15,7%, frente al 5% de caída de las exportaciones durante el mismo periodo. Como consecuencia de dicha diferencia en los ritmos de variación, el saldo comercial negativo de la Comunidad de Madrid se redujo por debajo de los 28.700 millones de euros, 7.000 millones menos que un año antes y más de 15.000 millones de euros menos que en abril de 2008, alcanzando su valor más bajo desde junio de 2003.

El comercio exterior modera su contracción y la mayor caída relativa de las importaciones reduce el déficit comercial hasta valores que no se daban desde junio de 2003



Fuente: ICEX

La distribución sectorial del comercio exterior pone de manifiesto el escenario de contracción de las compras al exterior en todos los grupos de productos, excepto los bienes de consumo duradero, cuyas importaciones crecen en el acumulado de 12 meses al 12,4%. Del resto, aquellos que más han visto reducir sus importaciones son los productos energéticos (-32,4%), los bienes de equipo (-25,1%) y el sector automóvil (-22,1%). Por lo que se refiere a las exportaciones, crecen con fuerza las del grupo de otras mercancías (50,1%) y las materias primas (21,5%), si bien suponen un reducido volumen sobre el total de exportaciones madrileñas. Salvo los bienes de equipo, cuyas ventas al exterior crecieron un 0,8%, el resto de grupos muestran caídas, más acusadas en los productos energéticos (-39,7%) y en los bienes de consumo duradero (-16,2%).

	Acumulado 12 meses (abril 2010)			Var 10/09* %		
	Exports.	Imports.	Saldo	Exports.	Imports.	Saldo**
<b>Total (miles euros)</b>	<b>19.414.428</b>	<b>48.094.143</b>	<b>-28.679.715</b>	-5,0%	-15,7%	-21,7%
1 Alimentos	832.092	3.295.471	-2.463.379	-10,9%	-3,5%	-0,7%
2 Prod. energéticos	1.372.716	2.067.334	-694.618	-39,7%	-32,4%	-10,8%
3 Materias primas	173.568	367.471	-193.904	21,5%	-10,0%	-27,0%
4 Semimanufacturas	6.536.096	13.587.481	-7.051.386	-1,7%	-3,6%	-5,3%
5 Bienes de equipo	6.354.786	15.339.894	-8.985.108	0,8%	-25,1%	-36,6%
6 Sector automóvil	1.628.341	5.213.598	-3.585.257	-2,6%	-22,1%	-28,6%
7 Bs. cons. duradero	260.662	1.890.029	-1.629.367	-16,2%	12,4%	18,9%
8 Manuf. consumo	1.658.223	6.167.074	-4.508.851	-4,8%	-11,9%	-14,2%
9 Otras mercancías	597.944	165.791	432.153	50,1%	-18,9%	122,8%

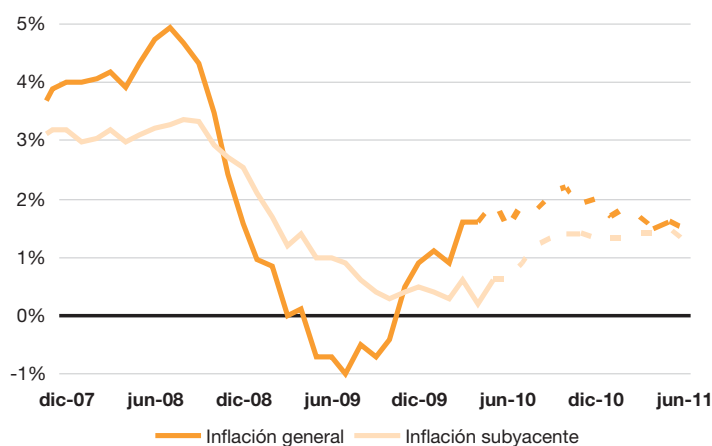
\* Variación interanual del acumulado a 12 meses (abril 2010/mayo 2009).\*\* Debe tenerse en cuenta que el saldo en todas las rúbricas es negativo. Fuente: DATACOMEX

## 5. PRECIOS Y SALARIOS

La inflación de mayo se sitúa en el 1,9%, y el diferencial de precios de la región con España se sitúa en 0,1 puntos porcentuales

El ritmo de crecimiento interanual del Índice de Precios de Consumo de la Comunidad de Madrid ha registrado en el mes de mayo una tasa del 1,9%, tres décimas superior al incremento registrado en abril. La senda ascendente observada desde el mes de septiembre de 2009 se debe principalmente a la variación en el precio del crudo que ha influido en el incremento de algunos componentes del IPC por el avance de los precios de carburantes y combustibles. La media nacional ha registrado igualmente una mayor inflación respecto al mes anterior, situándose en el 1,8%. Así, el diferencial de precios de la Comunidad Autónoma con España se mantiene positivo, en 0,1

**IPC general y subyacente en la Comunidad de Madrid  
(tasa de variación interanual)**



**\*Nota:** Las líneas discontinuas corresponden a predicciones  
Diferencial calculado con las previsiones del Instituto Flores de Lemus  
Fuente: INE e IFL

La últimas previsiones apuntan a que la inflación alcanzará un máximo en octubre del 2,2%, estimando para diciembre de 2010 un 2,0%

Las últimas previsiones del Instituto Flores de Lemus han sido revisadas ligeramente al alza previendo un máximo crecimiento en el mes de octubre, con una tasa interanual del 2,2%. La evolución de los precios para los meses siguientes será algo más moderada hasta registrar en diciembre una inflación del 2,0% y acentuará su ralentización para mediados de 2011 cuando se espera una inflación en junio del 1,5%. La inflación subyacente por su parte, con un 1,3% se mantendrá por debajo del índice general, reduciendo el diferencial para mediados de 2011.

Los componentes del IPC con mayor tasa de crecimiento han sido “Bebidas alcohólicas y tabaco” y “Transporte”, cuya inflación se ha situado en el 13,2% y 8,5%, respectivamente. Respecto al mismo periodo del año anterior, estos grupos han registrado un incremento muy pronunciado, en “Transporte” una tasa de crecimiento del -8,5%. Por otro lado, los grupos más deflacionistas han sido “Ocio y cultura” (-1,3%) y “Comunicaciones” (-1,1%). La caída en “Alimentos y bebidas no alcohólicas” y “Vestido y calzado” ha sido algo más moderada que el año anterior, un 0,8% y 0,6%, respectivamente.

Los grupos con mayor tasa de crecimiento en mayo han sido “Bebidas alcohólicas y tabaco” y “Transporte”, mientras que la mayor caída se ha observado en “Ocio y cultura” y “Comunicaciones”

El diferencial en precios entre la Comunidad de Madrid y la media española ha sido positivo en casi todos los grupos, tan sólo en “Vestido y calzado”, “Vivienda”, “Medicina”, “Hoteles, Cafés y Restaurantes” y “Enseñanza” ha estado a favor de la región. En este último grupo se ha registrado el mayor diferencial en precios con España (-0,8 puntos). Respecto a los precios comentados en el anterior Barómetro, correspondientes al mes de febrero, la inflación se ha incrementado en un punto porcentual, debido principalmente al fuerte incremento del precio de “Vivienda”, “Transporte” y “Bebidas alcohólicas y tabaco”.

**Índice de Precios de Consumo (IPC) (tasa interanual)**

Grupos	Comunidad de Madrid			Diferencial con España
	2009		2010	
	may-09	feb-10	may-10	may-10
<b>General</b>	<b>-0,7</b>	<b>0,9</b>	<b>1,9</b>	<b>0,1</b>
Alimentos y bebidas no alcohólicas	-1,3	-2,7	-0,8	0,6
Bebidas alcohólicas y tabaco	4,0	13,3	13,2	1,1
Vestido y calzado	-1,8	-1,1	-0,6	-0,1
Vivienda	1,6	0,3	2,5	-1,3
Menaje	1,6	1,2	0,8	0,6
Medicina	-0,7	-1,3	-0,5	-0,1
Transporte	-8,5	6,4	8,5	0,6
Comunicaciones	-0,6	-0,4	-1,1	0,1
Ocio y cultura	0,1	-2,0	-1,3	0,4
Enseñanza	3,7	1,9	1,8	-0,8
Hoteles, cafés y restaurantes	1,6	0,6	0,9	-0,1
Otros bienes y servicios	3,1	2,1	2,3	0,2

Fuente: INE (Base 2006=100)

El repunte de los precios experimentado en el mes de mayo ha estado generado principalmente por “Productos energéticos”, cuyo crecimiento alcanzó el 15,3%. Los precios de “Alimentos elaborados” y “Servicios” han crecido respecto al año anterior, pero el ritmo ha sido más moderado, de un 1,7% y 1,1%, respectivamente. Por el contrario, el precio de “Manufacturas” ha disminuido un 1,0% y el de “Alimentos no elaborados” ha sido nulo. La inflación subyacente, que elimina los componentes correspondientes a los alimentos no elaborados y la energía, se mantiene por debajo del índice general, con un 0,6%. Respecto a España, todos los grupos especiales mantienen un diferencial positivo con la media nacional, excepto los “Productos energéticos”, con un diferencial de -1,1 puntos.

La inflación subyacente de mayo se mantiene por debajo del índice general, con un 0,6%

En comparación con el dato observado en febrero de 2010, todos los grupos presentan una inflación más elevada. Destaca el incremento de los “Productos energéticos” de más de seis puntos y “Alimentos no elaborados” que, tras disminuir en un 3,1% en febrero, han registrado inflación cero en mayo.

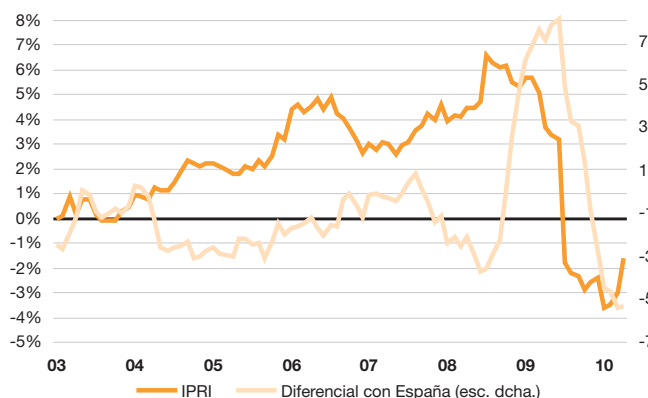
Índice de Precios de Consumo (IPC) (tasa interanual)				
Grupos especiales	Comunidad de Madrid			Diferencial con España
	2009	2010		
	may-09	feb-10	may-10	may-10
<b>General</b>	<b>-0,7</b>	<b>0,9</b>	<b>1,9</b>	<b>0,1</b>
Alimentos elaborados	-0,5	0,9	1,7	0,8
Manufacturas	-1,0	-1,2	-1,0	0,1
Servicios	2,5	1,0	1,1	0,1
Subyacente	1,0	0,3	0,6	0,4
Alimentos no elaborados	-0,8	-3,1	0,0	0,8
Productos energéticos	-14,3	8,9	15,3	-1,1

Fuente: INE (Base 2006=100)

En los últimos meses se ha moderado el ritmo de caída del IPRI hasta alcanzar en mayo una tasa interanual del -1,6%

La evolución del Índice de Precios Industriales (IPRI) de la Comunidad de Madrid siguió una senda descendente durante el año 2009 hasta registrar una caída máxima en febrero de 2010 del 3,5%. A partir de entonces se ha ido moderando el ritmo de descenso del indicador hasta alcanzar en mayo una tasa interanual del -1,6%. Con esta tendencia positiva se ha incrementado el diferencial con España a favor de la región hasta los -5,3 puntos. Por componentes, destaca la caída menos acentuada del precio de “Bienes energéticos” y un crecimiento positivo tanto de los “Bienes intermedios” como de los “Bienes de equipo”.

IPRI en la Comunidad de Madrid (tasa interanual)

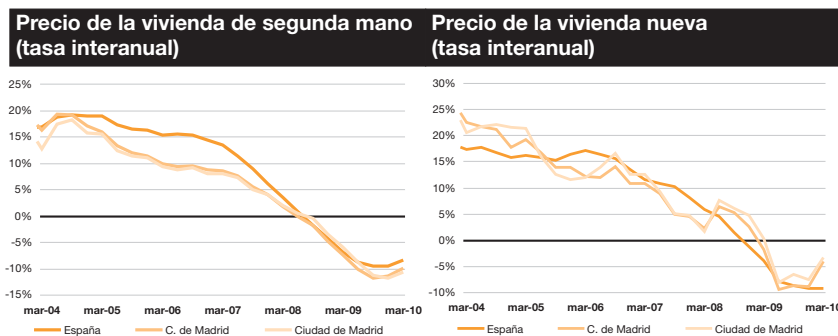


Fuente: INE

Los precios de la vivienda en la Ciudad de Madrid han acentuado el descenso del trimestre anterior, con una tasa de crecimiento del -3,3% en vivienda nueva y del -10,7% en usada

En el primer trimestre de 2010, los precios de la vivienda en la Ciudad de Madrid registraron un descenso del 3,3% en vivienda nueva y del 10,7% en vivienda usada. Para ambos tipos de vivienda supone una moderación en el ritmo de caída, aunque la corrección ha sido más acentuada en la vivienda nueva. En la Comunidad de Madrid se observa la misma tendencia, los precios de vivienda nueva y usada han ralentizado el descenso hasta alcanzar un -4,1% y -9,9%, respectivamente. Por el contrario, en España la caída del precio de la vivienda nueva es algo más acentuada que el trimestre anterior y se mantiene por encima del 9%. El diferencial de precios entre la Ciudad y la Comunidad se sigue reduciendo, situándose en 502,3 euros/m<sup>2</sup> en la vivienda de segunda mano y 922,2 euros/m<sup>2</sup> en la vivienda nueva.

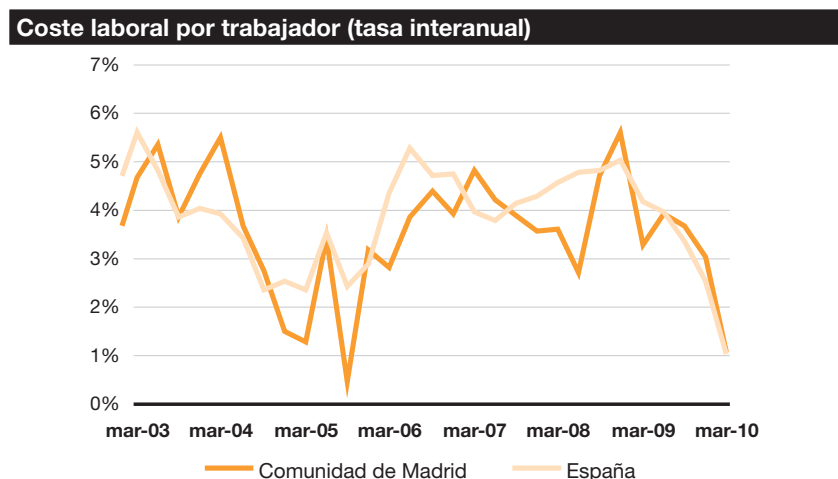
Los datos del Ministerio de Vivienda contrastan con los anteriores (TINSA), ya que registran un descenso menos acentuado en las viviendas usadas de la Ciudad y la Comunidad de Madrid, pero no así en las viviendas nuevas en donde se observa una disminución más pronunciada.



Fuente: TINSA

Atendiendo a la Encuesta Trimestral de Coste Laboral, la evolución de los costes laborales por trabajador y mes en la Comunidad de Madrid muestra una desaceleración del crecimiento desde el año 2009, registrando en el primer trimestre de 2010 una tasa interanual del 1,1%, tras el 3,0% del trimestre anterior. Todos los componentes del coste han moderado el ritmo de crecimiento, siendo más acentuado el “Coste salarial total”, que después del 3,0% registrado en el cuarto trimestre de 2009 ha disminuido hasta un 0,7%. En el conjunto de España se ha observado igualmente una moderación del crecimiento y el coste total ha registrado una variación interanual del 1,0%. De esta manera, el diferencial del coste laboral entre la Comunidad de Madrid y España se ha situado en 426,2 euros tras los 378,3 euros del trimestre anterior.

El coste laboral en la Comunidad de Madrid muestra una desaceleración del crecimiento desde 2009, registrando en el primer trimestre de 2010 una tasa interanual del 1,1%



Fuente: INE

## 6. MERCADO DE TRABAJO

En los primeros meses de 2010 se ha seguido moderando la destrucción de empleo, aunque el entorno laboral sigue siendo recesivo y ya afecta con mayor intensidad a los trabajadores asalariados indefinidos

A lo largo de 2010 el mercado laboral de la Ciudad de Madrid está mostrando claras señales de moderación del ritmo de destrucción de puestos de trabajo. Los datos de la EPA del primer trimestre muestran que la población activa ha vuelto a crecer, mientras que la ocupación y el paro siguen afianzando la tendencia hacia el equilibrio que manifestaban en el trimestre anterior, con un descenso del empleo más débil y un incremento del desempleo cada vez menos acusado. Sin embargo, ahora se destruye más empleo indefinido que temporal y los asalariados siguen menguando, frente al incipiente aumento de los autónomos, colectivo que, hasta el momento, había sido uno de los más perjudicados por el entorno recesivo. El fin de las prestaciones por desempleo para muchos parados, tras casi tres años de recesión laboral puede estar detrás de este incremento del empleo autónomo. Los desempleados estarían emprendiendo como consecuencia de la escasez de oferta de empleo por cuenta ajena. Por sectores, mientras que los servicios corrigen su ritmo de descenso y la industria sufre una fuerte recuperación en términos de ocupación EPA, la construcción intensifica de nuevo su desplome. Las cifras de paro registrado y afiliación siguen dando señales de una moderación en sus ritmos de caída pero sus tasas de variación interanual siguen lejos de la recuperación, tal como muestran las previsiones para el tercer trimestre de 2010.

### 6.1. La población activa

En el primer trimestre de 2010 había 1.693.100 activos en la Ciudad de Madrid, (+1,8% interanual). Este aumento responde a la incorporación de inactivos ante la pérdida de empleo del sustentador principal del hogar

La población activa ha vuelto a crecer en términos interanuales como consecuencia del efecto “trabajador añadido”, consistente en la incorporación al mercado laboral de los inactivos ante la pérdida de empleo del sustentador principal del hogar. En el primer trimestre de 2010 el número de activos ascendió a 1.693.100 personas, 30.500 efectivos más que en el mismo trimestre de 2009 (+1,8%). Este incremento ha repercutido positivamente sobre la tasa de actividad que se incrementa 0,1 puntos sobre el cuarto trimestre de 2009 y 0,4 puntos en términos interanuales, hasta el 62,2%, la tasa más elevada desde el cuarto trimestre de 2008 (62,5%).

El análisis de la tasa de actividad por sexos muestra una continuidad del proceso de convergencia al crecer, un trimestre más, la actividad femenina (hasta el 55,5%, un punto porcentual superior a la del

primer trimestre de 2009), mientras desciende la masculina (hasta el 69,6%, cuatro décimas menos que en el primer trimestre de 2009).

Por edades, desciende con fuerza la tasa de actividad entre los menores de 20 años (-6,3 puntos desde el primer trimestre de 2009), consecuencia de la escasa capacidad de inserción de este colectivo en el mercado laboral, que impulsa al grupo de edad más joven (y con menor formación y experiencia) a sufrir elevadas tasas de desempleo. La tasa de actividad de las cohortes de entre 25 y 54 años desciende levemente (-0,4 puntos), la de los mayores de 55 años cae (-1,5 puntos), aunque con menor intensidad que en el trimestre anterior (-2,2), mientras que dicha tasa sólo asciende en el grupo de edad de entre 20 y 24 años (7,5 puntos en un año).

Por edades, sigue disminuyendo con fuerza la tasa de actividad de los menores de 20 años, ante sus dificultades de inserción en el mercado laboral

Activos en la Ciudad de Madrid								
	2009		2010		09/08		10/09	
	Media	III Tr	IV Tr	I Tr	Media	III Tr	IV Tr	I Tr
Activos (miles)	1.663,9	1.652,1	1.682,8	1.693,1	-0,8%	-1,4%	-1,3%	1,8%
Tasa de actividad	61,7	61,3	62,1	62,2	-0,4	-0,8	-0,6	0,4
<b>Por sexo</b>								
Hombres	69,8	69,1	69,8	69,6	-1,3	-2,7	-1,2	-0,4
Mujeres	54,6	54,5	55,3	55,5	0,5	1,4	0,5	1,0
<b>Por edades</b>								
De 16 a 19 años	20,3	19,6	20,2	17,5	-5,3	-5,4	-4,3	-6,3
De 20 a 24 años	60,5	63,1	60,7	64,6	-0,6	3,2	-1,8	7,5
De 25 a 54 años	90,0	89,2	90,7	90,1	0,5	-0,4	0,6	-0,4
De 55 años y más	22,6	22,3	21,6	21,4	-0,7	-0,7	-2,2	-1,5

Fuente: D. G. de Estadística del Ayuntamiento de Madrid - EPA (INE)

## 6.2. El empleo

El empleo ha seguido descendiendo en la Ciudad de Madrid en los primeros meses del año, hasta alcanzar, según datos EPA, 1.441.100 trabajadores en el primer trimestre de 2010, un 2,2% menos que en el mismo trimestre de 2009. Sin embargo, esta disminución es de menor magnitud que la registrada en el trimestre anterior (-6,1%), lo que pone de manifiesto que se sigue moderando la tendencia de destrucción de empleo.

Madrid contaba en el primer trimestre de 2010 con 1.441.100 trabajadores, un descenso interanual del 2,2%, mejorando considerablemente la caída del 6,1% del trimestre anterior

Sin embargo, el alivio de una menor tasa de caída debe ser matizado, en tanto en cuanto la destrucción de empleo está afectando con mayor intensidad al “núcleo duro” del mercado laboral. Así, la caída de la ocupación se centra en el grupo de asalariados (-3%) y, con mayor intensidad, en el colectivo de empleados con contrato indefinido (-3,2%), que ya caen con más fuerza que los temporales (-2,4%). Los trabajadores temporales han sido, hasta el momento, el colectivo más perjudicado por la recesión laboral, junto con los autónomos. Sin embargo, en el primer trimestre de 2010 la situación ha dado un giro radical ya que los trabajadores por cuenta propia han crecido en términos interanuales un 3,4%. Esta mejora es atribuible tanto a la fuerte corrección que ya ha experimentado este grupo de trabajadores a lo largo de la crisis como a un posible repunte del emprendimiento ante las malas condiciones de acceso a un empleo por cuenta ajena por parte de los desempleados madrileños. Como consecuencia de estas cifras, las tendencias de las ratios de

La ocupación se recupera entre los autónomos (+3,4%), pero cae entre los asalariados (-3%), sobre todo entre el colectivo de indefinidos (-3,2%), hasta el momento relativamente menos afectados por la recesión laboral

asalarización y temporalidad se han invertido, disminuyendo en ocho décimas (hasta el 88,4%) frente al primer trimestre de 2009 la primera y aumentando la segunda en 0,1 puntos porcentuales (hasta el 19,2%).

El empleo cae en los servicios con menor intensidad y experimenta una fuerte recuperación en la industria, mientras que se intensifica la destrucción de empleo en la construcción

Por sectores de actividad, la ocupación en términos EPA mostraría, en el primer trimestre de 2010, una fuerte recuperación del empleo en la industria (+10,1% en términos interanuales), una evolución de los servicios próxima al equilibrio (0,6% de descenso interanual, frente a 5,6% en el trimestre anterior) y una caída cada vez más pronunciada del empleo en la construcción (-33,1%).

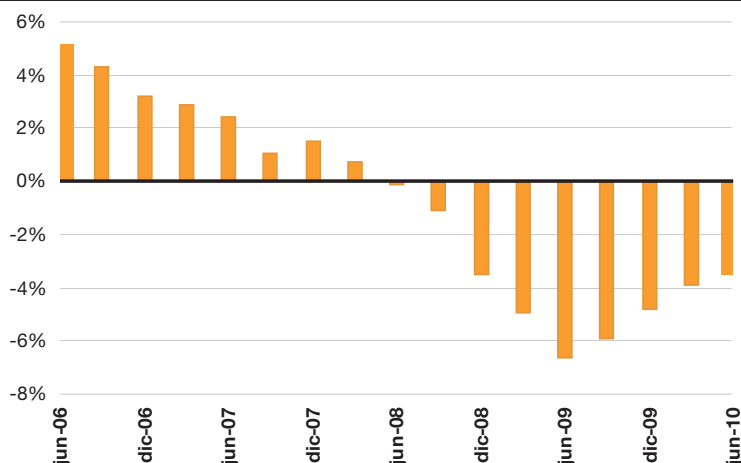
Ocupados en la Ciudad de Madrid								
En miles	2009		2009		2010	09/08		10/09
	Media	III Tr	IV Tr	I Tr	Media	III Tr	IV Tr	I Tr
<b>Ocupados</b>	1.455,3	1.438,3	1.444,7	1.441,1	-5,6	-7,3	-6,1	-2,2
<b>Asalariados</b>	1.301,4	1.288,2	1.292,4	1.273,3	-3,9	-5,7	-4,9	-3,0
Indefinidos	1.054,2	1.044,4	1.035,1	1.029,0	-0,5	-2,4	-3,4	-3,2
Temporales	247,2	243,8	257,3	244,3	-16,5	-17,6	-10,5	-2,4
<b>No asalariados</b>	153,1	149,5	150,4	165,4	-17,4	-18,8	-16,2	3,4
<b>Ocupados por ramas de actividad</b>								
Industria	109,4	111,8	118,7	115,4	-19,8	-4,5	7,4	10,1
Construcción	93,8	88,7	80,1	70,8	-18,0	-28,3	-26,4	-33,1
Servicios	1.250,7	1.237,2	1.243,6	1.253,0	-2,3	-5,2	-5,6	-0,6
<b>Niveles en %</b>								
<b>Ratio de asalarización</b>	89,4	89,6	89,5	88,4	1,5	1,5	1,2	-0,8
<b>Ratio de temporalidad</b>	19,0	18,9	19,9	19,2	-2,8	-2,7	-1,2	0,1

Fuente: D. G. de Estadística del Ayuntamiento de Madrid - EPA (INE)

Los afiliados a la Seguridad Social siguen mostrando una paulatina moderación de sus ritmos de caída

Otra forma de medir la ocupación es mediante los registros de afiliados a la Seguridad Social, que muestran igualmente un paulatino proceso de moderación en la destrucción de empleo. Con datos hasta mayo, el segundo trimestre de 2010 parece confirmar esta tendencia de ajuste cada vez más gradual (-3,5% en términos interanuales).

#### Afiliados en la Ciudad de Madrid por sectores (tasa interanual)



Fuente: D. G. de Estadística del Ayto. de Madrid - Tesorería Gral. de la Seguridad Social

Los datos de afiliados del primer trimestre de 2010 por ramas de actividad afianzan la idea de que la construcción es el sector más afectado por la crisis, con un descenso interanual en su número de afiliados del 13,1%, seguido por la industria (-7,3%), los servicios



(-3%) y la agricultura (-2%). Entre las ramas más relevantes del sector terciario, la más castigada desde el primer trimestre de 2009 sería la de educación (-15,1%), mientras que las actividades de administración pública serían las únicas que mostrarían un comportamiento positivo (2,1%).

<b>Afiliados a la Seguridad Social en la Ciudad de Madrid. CNAE 2009</b>						
	I Tr 09	II Tr 09	III Tr 09	IV Tr 09	I Tr 10	Var ITr10/ITr09 %
Agricultura	3.731	4.050	4.118	3.948	3.655	-2,0
Industria	96.488	92.181	91.008	91.309	89.424	-7,3
Construcción	127.274	127.056	123.215	112.522	110.613	-13,1
Servicios	1.600.502	1.558.160	1.555.448	1.568.325	1.552.658	-3,0
Comercio al por menor	161.838	160.712	158.560	162.150	159.157	-1,7
Adm. pública y defensa; Seg. Social	109.504	113.028	112.856	113.157	111.850	2,1
Servicios de comidas y bebidas	95.286	89.440	92.462	95.639	95.145	-0,1
Actividades sanitarias	96.784	93.672	96.100	95.512	94.886	-2,0
Educación	102.378	77.054	75.950	85.012	86.956	-15,1
Com. al por mayor e interm. del comercio	81.110	80.379	78.876	79.573	77.415	-4,6
Serv. a edificios y act. de jardinería	79.236	77.640	81.278	78.978	77.082	-2,7
Resto	874.366	866.235	859.366	858.304	850.167	-2,8
<b>TOTAL</b>	<b>1.827.995</b>	<b>1.781.447</b>	<b>1.773.789</b>	<b>1.776.104</b>	<b>1.756.350</b>	<b>-3,9</b>

Fuente: D. G. de Estadística del Ayto. de Madrid - Tesorería Gral. de la Seguridad Social

### 6.3. El desempleo

Los datos de paro de la EPA muestran cierta contención en su ritmo de caída, continuando con la tendencia de moderación iniciada en trimestres anteriores. Sin embargo, el número de parados en la Ciudad de Madrid ascendía en el primer trimestre de 2010 a 252.000, 14.000 más que el trimestre anterior y 62.000 más que en el primer trimestre de 2009. Como consecuencia de este incremento la tasa de paro repuntó hasta el 14,9%, 3,5 puntos superior a la de un año antes. El paro sigue incrementándose con más fuerza en el colectivo masculino, cuya tasa de desempleo alcanza ya el 16,8% de la población activa (un incremento de 5,5 puntos en términos interanuales y de 1,4 puntos respecto al trimestre anterior), frente al 12,8% del colectivo femenino, que además, ha mantenido invariable dicha tasa desde el trimestre precedente.

La tasa de paro alcanza en Madrid el 14,9% en el primer trimestre de 2010, afectando a 252.000 personas, mayoritariamente varones, cuya tasa de desempleo es cuatro puntos superior a la femenina

<b>Tasas de paro en la Ciudad de Madrid</b>								
	2009	2009		2010	09/08	09/08		10/09
	Media	III Tr	IV Tr	I Tr	Media	III Tr	IV Tr	I Tr
<b>Tasa de paro</b>	<b>12,5</b>	<b>12,9</b>	<b>14,1</b>	<b>14,9</b>	<b>4,4</b>	<b>5,5</b>	<b>4,4</b>	<b>3,5</b>
<b>Por sexo</b>								
Hombres	13,3	13,7	15,4	16,8	5,7	6,1	5,9	5,5
Mujeres	11,6	12,1	12,8	12,8	2,9	4,8	2,7	1,3
<b>Por edades</b>								
De 16 a 19 años	57,4	69,6	49,4	43,9	19,1	36,5	3,8	-7,1
De 20 a 24 años	29,4	32,3	32,3	30,5	9,8	12,5	6,7	7,7
De 25 a 54 años	10,9	10,8	12,7	14,2	4,3	5,0	5,0	3,8
De 55 años y más	9,8	10,6	10,2	8,1	2,2	3,3	0,2	0,3

Fuente: D. G. de Estadística del Ayuntamiento de Madrid - EPA (INE)

Los datos por edades muestran que, tras el fuerte incremento del desempleo en el grupo de menores de 20 años, por primera vez desde el inicio de la crisis, la tasa de paro disminuye en este colectivo (en 7,1 puntos). No obstante, su tasa de paro sigue siendo muy elevada

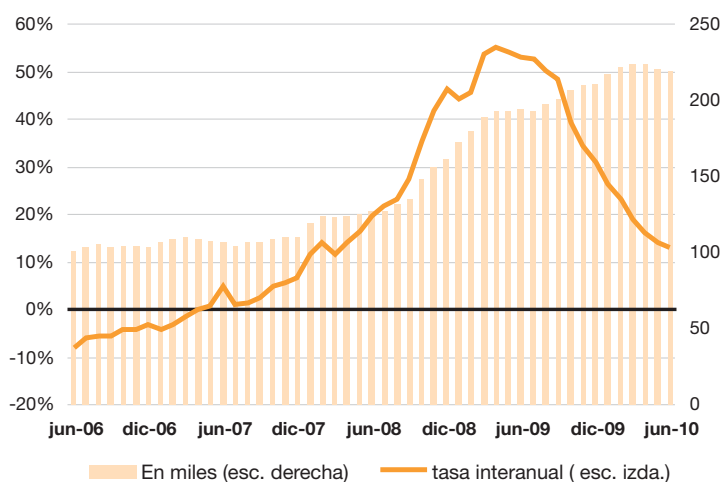
(43,9%) y dicho descenso obedecería más al abandono de estas personas del mercado laboral que a la posibilidad de que hayan encontrado un puesto de trabajo. El resto de grupos muestran una tasa de desempleo descendente con la edad (30,5% entre 20 y 24 años, 14,2% entre 25 y 54 años y 8,1% para los mayores de 55 años).

La desagregación por sectores muestra una relativa recuperación de la industria, cuyo número de parados desciende en términos interanuales un 8,9% (1.000 desempleados), mientras la construcción sigue liderando la destrucción de empleo con un 26% más de parados que hace un año (7.300 más). Los servicios, por su parte, anotan un 13% más de parados (11.600 efectivos). Sin embargo los incrementos más llamativos se dan en los desempleados que llevan más de un año buscando trabajo (35.800, con un crecimiento del 74,9%) y en los que buscan su primer empleo (8.700, un 66,9% más que en el primer trimestre de 2009), lo cual pone de relieve la escasa capacidad de absorción de trabajadores del mercado laboral madrileño, que todavía se encuentra lejos de la recuperación.

El paro registrado muestra una moderación del desempleo en el segundo trimestre, reduciéndose su tasa interanual de crecimiento hasta el 13%, la menor desde marzo de 2008

El desempleo registrado por el Servicio Público de Empleo Estatal (antiguo INEM) para la Ciudad de Madrid volvió a crecer en el segundo trimestre del año (un 13% en términos interanuales), alcanzando a un total de 219.179 madrileños en el mes de junio. Sin embargo, dicho incremento es el menor desde marzo de 2008 (11,7%) y, de hecho, el paro registrado suma ya dos meses consecutivos de caída (4.842 desempleados menos desde el máximo de la serie registrado en abril, 224.021).

**Parados en la Ciudad de Madrid (tasa interanual y en miles)**



Fuente: Dirección General de Estadística del Ayuntamiento de Madrid - SPEE

La distribución del paro por sexo muestra una reducción del número de parados varones, hasta los 110.900 en junio, frente a los casi 117.000 de marzo, mientras que las mujeres desempleadas han aumentado en casi 1.000 efectivos en los últimos tres meses, hasta alcanzar 108.240. Esta tendencia ha provocado un estrechamiento en el diferencial entre ambos grupos, además de una reducción del

ritmo de aumento del desempleo más rápida en el colectivo masculino, que muestra una tasa de variación interanual del paro registrado en junio del 11%, frente al 15,2% correspondiente al colectivo femenino.

**Parados registrados por el INEM en la Ciudad de Madrid**

	2010				Var.* 10/09 (%)			
	Promedio*	abr	may	jun	Promedio*	abr	may	jun
<b>Parados (miles)</b>	<b>221,0</b>	<b>224,0</b>	<b>220,5</b>	<b>219,2</b>	<b>18,5</b>	<b>16,2</b>	<b>14,2</b>	<b>13,0</b>
<b>Por sexo (miles)</b>								
Hombres	114,4	115,9	113,3	110,9	17,5	14,9	12,3	11,0
Mujeres	106,6	108,1	107,3	108,2	19,5	17,6	16,2	15,2

\* Variación interanual

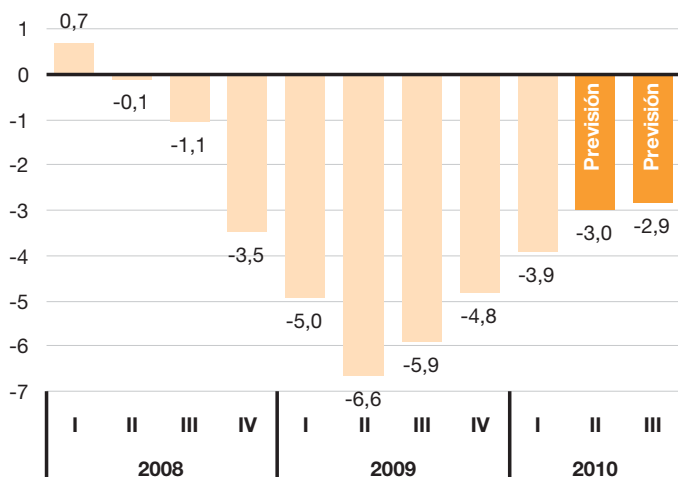
Fuente: D. G. de Estadística del Ayuntamiento de Madrid SPEE

## 6.4. Perspectivas del mercado laboral en la Ciudad de Madrid

A falta de los datos de afiliación para la Ciudad de Madrid en el mes de junio, los datos del segundo trimestre permiten esbozar las principales tendencias de la serie. Así, las previsiones de cierre del segundo trimestre apuntan a una tasa de variación interanual de los afiliados del -3%, frente al -3,5% del mes de mayo, consolidando la tendencia de moderación en la destrucción de empleo iniciada a partir del tercer trimestre de 2009. Para el tercer trimestre de este año, se espera que dicha tendencia de moderación se frene levemente, hasta el -2,9% interanual.

Las previsiones de afiliación apuntan a una continuidad de la moderación del deterioro

**Previsión trimestral de afiliados en la Ciudad de Madrid (tasa interanual)**



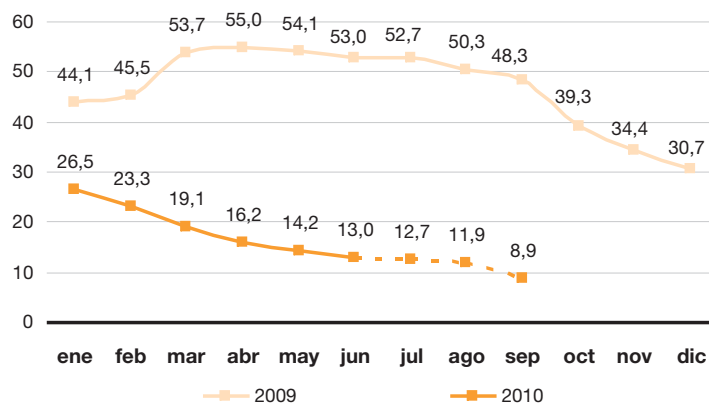
Previsión: IITR y IIITR de 2010

Fuente: D. G. de Estadística del Ayto. de Madrid T. Gral. de la Seg. Social y Afi

Para el tercer trimestre se espera que continúe el freno en el incremento del paro registrado, con una variación interanual del 8,9% en septiembre

Por lo que respecta a la evolución del paro registrado, éste sigue mostrando mes a mes incrementos de menor magnitud en términos interanuales. Las previsiones apuntan a un incremento interanual en el número de parados registrados del 8,9% en septiembre de 2010, 4,1 puntos porcentuales inferior al registro de junio y en claro contraste con las elevadas tasas de crecimiento observadas a lo largo de todo 2009.

#### Previsión mensual de los parados registrados en la Ciudad de Madrid (tasa interanual)



Previsión: julio - septiembre de 2010

Fuente: D. G. de Estadística del Ayuntamiento de Madrid SPEE y Afi



# 2

**MONOGRÁFICO**



# MADRID, CENTRO BIOTECNOLÓGICO

La biotecnología es, junto con las TICs y la nanotecnología, uno de los sectores considerados motor del cambio tecnológico y de la apuesta por un modelo productivo basado en la innovación.

La OCDE define biotecnología como “un conjunto de técnicas que modifican organismos vivos (o parte de los mismos), transforman sustancias de origen orgánico o utilizan procesos biológicos para producir un nuevo conocimiento, o desarrollar productos y servicios”. El sector biotecnológico agrupa empresas y centros de investigación que trabajan en muy diferentes áreas: desde el desarrollo de nuevos fármacos e instrumentos diagnósticos (biotecnología roja), pasando por la generación de compuestos químicos, biomateriales y biocombustibles (biotecnología blanca), o el desarrollo de mecanismos de biocontrol de plagas, biofertilización, nuevas variedades de cultivos agrícolas, selección genética de especies para la acuicultura, etc. (biotecnología verde y azul).

La biotecnología es, y será de manera creciente en el futuro, un *input* clave para la competitividad de sectores que generan entre el 30-40% del PIB

La importancia estratégica de la biotecnología no se deriva sólo de su capacidad directa para generar actividad económica y empleo cualificado, sino de su papel como fuente de innovación, proporcionando productos de alto valor añadido y generando mejoras en los procesos y ganancias de productividad para empresas de todos los sectores productivos. Así, se estima que la biotecnología es, y será de manera creciente en el futuro, un *input* clave para sectores que generan entre un 30-40% del PIB, entre ellos, medicina, farmacia, energía, medio ambiente, agroalimentario, químico, etc. Por ejemplo, en la actualidad cerca del 15% de los fármacos y un 2% de las sustancias químicas tienen origen biotecnológico. Se estima que en 2015 más del 50% de los nuevos medicamentos y entre el 12% y el 20% de las sustancias químicas tendrán origen biotecnológico<sup>1</sup>. Estas cifras dan idea de la expansión que se espera experimente el sector en los próximos años.

En la actualidad la biotecnología supone menos de un 1% del PIB en el conjunto de países de la OCDE. En la Unión Europea la biotecnología es responsable de entre el 1,4% y el 1,7% del PIB<sup>2</sup>. En el caso de España, en 2007 la biotecnología representó el 0,8% del PIB y

<sup>1</sup> OECD (2009). *The bioeconomy to 2030. Designing a policy agenda*.

<sup>2</sup> Comisión Europea (2007): *Consequences, Opportunities and Challenges of Modern Biotechnology in Europe*. Institute for Prospective Technological Studies.



dio trabajo a más de 60.000 personas (un 0,4% del empleo total). El sector biotecnológico en España está en un estadio incipiente. En términos relativos a PIB y población, la biotecnología española es un 33% de la norteamericana y un 50% de la alemana, sin embargo crece seis veces más rápido que en Estados Unidos y tres veces más rápido que en Alemania. Según previsiones de 2009 realizadas por Genoma España, se espera que en el año 2012 el sector haya duplicado su peso en la economía española, aportando un 1,6% del PIB y empleando a 160.000 personas<sup>3</sup>.

El carácter estratégico de la biotecnología y sus perspectivas de crecimiento a largo plazo han llevado a que tanto el gobierno central como los gobiernos autonómicos y locales apuesten fuertemente por el desarrollo de un sector que presenta una elevada productividad, entre 250.000 y 350.000 euros de facturación por empleado frente a los 100.000 euros de la media nacional y que es generador de empleo cualificado con un elevado porcentaje de personal con estudios superiores y con salarios medios de hasta 50.000 euros frente a los 30.000 euros de media en industria y servicios<sup>4</sup>.

Madrid, junto con Cataluña, se ha constituido en el principal polo biotecnológico en España, albergando el 22% de las empresas y buena parte de los centros de investigación punteros en la materia, como el Centro Nacional de Biotecnología. En las siguientes páginas se analiza en detalle el desarrollo del sector biotecnológico en Madrid, su posicionamiento relativo respecto al resto de regiones españolas y a las principales bioregiones europeas, los principales actores involucrados, su contribución a la actividad económica regional, así como los apoyos desplegados desde las diferentes administraciones para hacer realidad el proyecto de la Bio Región de Madrid.

Madrid, junto con Cataluña, es el principal polo biotecnológico español

## La Bio Región de Madrid

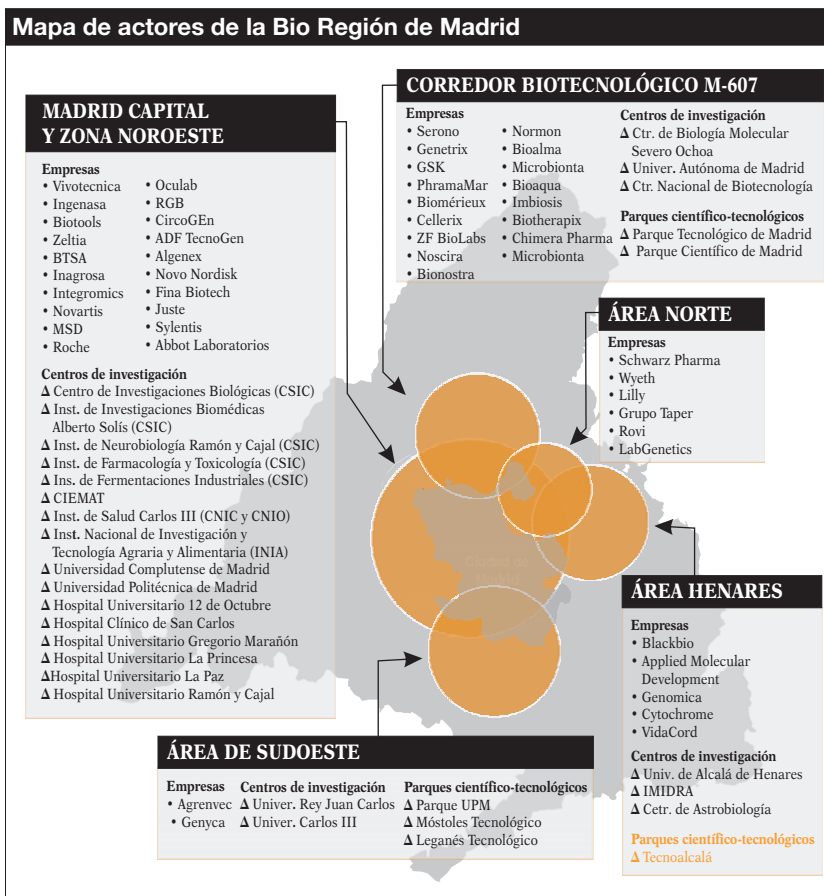
En un radio de 60 kilómetros alrededor de la Ciudad de Madrid se concentra la industria biotecnológica, farmacéutica y biomédica de la región compuesta por 400 empresas, 13 centros de investigación, cinco universidades, seis parques tecnológicos y seis hospitales universitarios de referencia. El municipio de Madrid alberga algunas de las compañías farmacéuticas de referencia como, MSD, Roche, Novartis o el Grupo Zeltia y empresas de referencia en el sector como Biotools, ocho de los principales centros de investigación, dos universidades y todos los hospitales de referencia.

Todos estos actores, configuran la Bio Región de Madrid, con un empleo directo de 24.000 personas, una facturación de 4.000 millones de euros y más de 5.000 investigadores en ciencias de la vida<sup>5</sup>.

<sup>3</sup> Genoma España: *Relevancia de la biotecnología en España 2009*.

<sup>4</sup> Idem 3.

<sup>5</sup> Consejería de Economía e Innovación Tecnológica de la Comunidad de Madrid: *Bio Región Madrid* y Madrid Emprende: *Biotecnología en Madrid 2007*.



Fuente: Elaboración propia

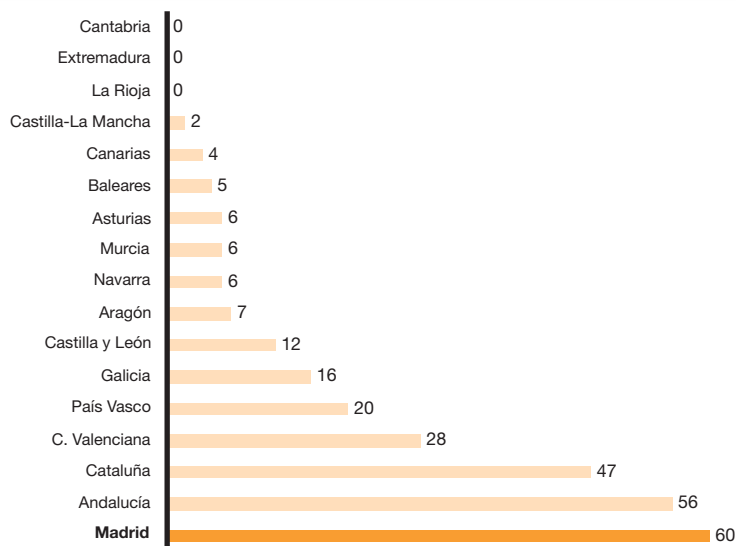
El tejido empresarial de la Bio Región Madrid es rico y diverso, tanto en lo que se refiere al sector de actividad, como a tamaño y estadio de desarrollo. Así, están presentes empresas farmacéuticas, de instrumentación biomédica y dispositivos sanitarios, y biotecnológicas de todas las ramas de actividad. En cuanto a tamaño y estadio de desarrollo, en Madrid tienen su sede española multinacionales farmacéuticas como MSD, Lilly o Roche, junto con empresas de biotecnología consolidadas como PharmaMar y Genómica (Grupo Zeltia), Biotools, o Cellerix (Grupo Genetrix), y *spin-offs* originadas en los centros de investigación de la región.

Madrid lidera el sector biotecnológico tanto en número de empresas como en facturación: 22% de las empresas y un 30% de la facturación

De las 400 empresas que conforman la Bio Región de Madrid, 60 de ellas son empresas categorizadas por Genoma España como “Empresas de biotecnología (EB)”, esto es, empresas que realizan actividades de I+D+i o inversiones productivas y que orientan la mayor parte de su negocio a la biotecnología. La presencia y el dinamismo de este tipo de empresas son claves para la configuración de un sector biotecnológico avanzado, puesto que son ellas las generadoras de las innovaciones sobre las que se sustenta la competitividad de industrias relacionadas como la farmacéutica, biomédica, bioquímica, etc.

Como se observa en el siguiente gráfico, Madrid es la región española líder en cuanto a número de empresas EB, acogiendo al 22% del total nacional, seguido de Andalucía y Cataluña.

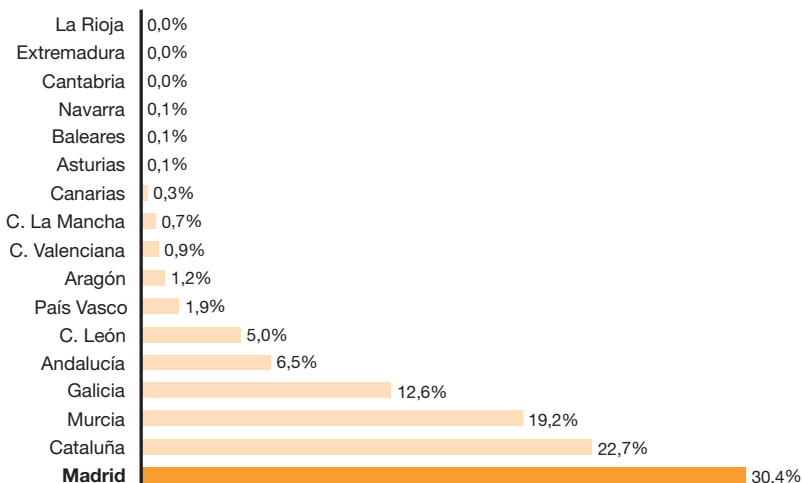
**Distribución por CCAA de las empresas biotecnológicas. 2008**



Fuente: Genoma España

El sector biotecnológico es un sector en clara fase de expansión. Según datos de Genoma España, en el periodo 2000-2008 la facturación de las empresas biotecnológicas se ha incrementado un 260%. Las empresas madrileñas EB lideran el sector, con una facturación que en este periodo representó un 30,4% del total, por delante del resto de regiones españolas.

**Facturación de las empresas biotecnológicas por CCAA 2000-2007**



Fuente: Genoma España

Madrid también ocupa la primera posición en cuanto inversión en innovación llevada a cabo por las empresas. Según los últimos datos disponibles de ASEBIO<sup>6</sup>, en 2007 el 32,1% del gasto privado en I+D en biotecnología se efectuó en la Comunidad de Madrid (121

Las empresas biotecnológicas madrileñas lideran la apuesta por la innovación, con un 32,1% del gasto privado en I+D

<sup>6</sup> Asociación Española de Bioempresas (2009): *Informe ASEBIO 2008*.

millones de euros), seguido por Cataluña con un 30,6%, el País Vasco con un 15% y Andalucía con un 7%. El hecho de que este porcentaje sea superior al porcentaje que las empresas biotecnológicas madrileñas representan sobre el total nacional y a su peso sobre el total de facturación del sector, es un indicador de que la intensidad innovadora de éstas, en términos de porcentaje de ingresos dedicados a I+D, es superior al de sus homólogas en el resto de España. Intensidad innovadora que es condición necesaria para que Madrid siga siendo la región biotecnológica de referencia a nivel nacional.

Además de con un tejido empresarial dinámico, la Bio Región de Madrid cuenta con un sistema público de I+D+i compuesto por 13 centros de investigación de referencia a nivel internacional y cinco universidades donde trabajan más de 5.000 investigadores y que cada año forman a 300 nuevos doctores<sup>7</sup>. Entre los centros de investigación en biotecnología destacan el Centro Nacional de Biotecnología, considerado por la Organización Europea de Biología Molecular como uno de los mejores centros mundiales en investigación en Biomedicina y Biotecnología; el Centro de Biología Molecular y el Instituto de Investigaciones Biomédicas, creados conjuntamente por el CSIC y la Universidad Autónoma de Madrid (UAM); el Instituto de Investigaciones Biomédicas Alberto Solís de la UAM que mantiene importantes acuerdos con empresas farmacéuticas nacionales e internacionales; o el Instituto Nacional de Investigación y Tecnología Agraria y Alimentaria, por citar sólo alguno de ellos. Este sistema público de I+D+i es una herramienta clave para el desarrollo del sector biotecnológico madrileño, pues es el motor de la producción científica que sirve de base para las aplicaciones biotecnológicas.

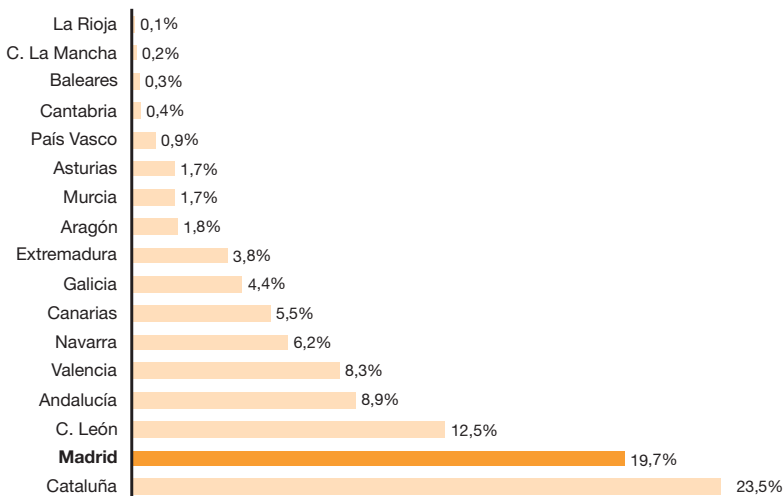
La rentabilidad del esfuerzo en investigación básica realizada por universidades y centros de investigación públicos depende de la efectiva transferencia tecnológica a las empresas. El número y la cuantía de los contratos entre empresas y universidades o centros públicos, o el número de empresas *spin-off* creadas desde el entorno público, son indicadores de esta transferencia tecnológica.

Tanto los centros de investigación como las empresas están realizando esfuerzos crecientes para formalizar colaboraciones conjuntas en el ámbito del I+D. Así, en el periodo 2000-2008 el número de contratos entre universidad y empresa se ha duplicado, pasando de 24 en 2000 a 61 en 2008, y su monto total ha aumentado más de dos veces y media (de 895 millones de euros en 2000 a 1.724 millones en 2008)<sup>8</sup>. Madrid lidera, junto con Cataluña, esta colaboración universidad empresa, concentrando un 19,7% del monto total de contratos entre el sistema público de I+D+i y las empresas.

<sup>7</sup> Madrid Biocluster ([http://www.madridnetwork.org/red/madrid\\_biocluster/sector\\_madrid](http://www.madridnetwork.org/red/madrid_biocluster/sector_madrid)).

<sup>8</sup> Idem 4.

**Distribución por CCAA del montante económico de los contratos universidad-empresa. 2000-2008**



Fuente: Genoma España

Otra fórmula que ayuda a transferir el conocimiento y la investigación científica al ámbito empresarial son las denominadas empresas *spin-off*. Esto es, empresas formadas por miembros de una institución pública de investigación. Los centros de investigación ubicados en la región de Madrid mantienen una activa política de apoyo a las *spin-offs*, ofreciendo infraestructuras y respaldo tecnológico. Un ejemplo es la actividad de transferencia tecnológica y *spin-offs* desplegada por el Centro Nacional de Biotecnología que ha permitido el nacimiento de 11 nuevas empresas, como por ejemplo Genetrix, surgida en 2001 y que en la actualidad conforma un grupo empresarial con siete compañías dedicadas a la biomedicina y biotecnología, entre las que se encuentra Cellerix, una de las empresas más activas en la generación de patentes. Otro ejemplo de éxito es la empresa Agrenvec dedicada a la biotecnología vegetal y nacida en 2001 del departamento de biotecnología del Instituto Nacional de Investigación y Tecnología Agraria y Alimentaria.

Los parques científicos-tecnológicos son otro agente fundamental en el desarrollo del sector biotecnológico madrileño, proporcionando espacios de encuentro y transferencia de conocimiento en los que universidades, centros de investigación y empresas comparten recursos e infraestructuras comunes. Madrid cuenta con tres parques de ciencia y tecnología plenamente operativos: Parque Tecnológico de Madrid, Parque Científico de Madrid y TecnoAlcalá y otros tres en fase de desarrollo: Leganés Tecnológico, Móstoles Tecnológico y Parque Científico-Tecnológico de la Universidad Politécnica de Madrid. El Parque Científico de Madrid, creado en 2001 por la Universidad Complutense y la Universidad Autónoma de Madrid, y con el apoyo, entre otros de CSIC, Ayuntamiento y Comunidad de Madrid, cuenta con un servicio de “incubación de empresas” que está consolidado como un referente nacional e internacional en materia de creación de empresas. En la actualidad cuenta con un total de 125 compañías asociadas, 39 de ellas del sector biotecnológico. Entre las empresas asociadas al PCM están

referentes en este campo como Biotoools o Pharmamar que actúan como tractoras. Esta presencia de empresas consolidadas junto a empresas nuevas crea un marco adecuado para que surjan distintas colaboraciones entre ellas.

Finalmente, una de las actuaciones más recientes destinada a dinamizar el sector biotecnológico madrileño ha sido la creación, en 2007, de Madrid Biocluster que cuenta como socios con el Instituto Madrileño de Desarrollo (IMADE), PromoMadrid, el Ayuntamiento de Madrid a través de Madrid Emprende, el Parque Científico de Madrid, el Centro Nacional de Biotecnología, y con más de 20 empresas entre las que se encuentran algunas de las mayores y más activas del sector como PharmaMar, Biotolls o Cellerix.

Madrid Biocluster forma parte de la Red de Bioregiones Españolas, junto con Andalucía Bioregión, BioBasque, Biocat y Bioval, y es miembro de la Red Europea de Bioregiones. El objetivo de estas redes es la promoción de la coordinación y cooperación entre las diversas bioregiones en línea con las recomendaciones por parte de la Comisión Europea de impulsar el trabajo en red para competir de manera efectiva por la atracción de recursos y proyectos con países como Estados Unidos o Japón caracterizados por la constitución de “mega-clusters”. Madrid Biocluster está involucrado en proyectos internacionales como BIOCHEM, AMI-4EUROPE o TERM, que enmarcados dentro del Programa de Competitividad e Innovación Europea INNOVA, buscan el desarrollo del sector a través de la colaboración con diferentes *clusters* regionales a nivel europeo, entidades de capital riesgo, centros de investigación, etc.

Mientras la apuesta de Madrid (y del resto de regiones españolas) por convertirse en bioregión cuenta con apenas una década, algunas de las principales bioregiones europeas llevan más de 20 años trabajando en la atracción de talento y de proyectos en este campo. Entre estas bioregiones de referencia se encuentran las siguientes:

- Medicon Valley Association (Dinamarca y Suecia). Creada a mediados de los años noventa con el impulso de autoridades públicas de Copenhague y el sur de Suecia, y por empresas relacionadas con las ciencias de la vida. Es una de las bioregiones más atractivas de Europa con 473 empresas (de las cuales 100 son empresas EB), que generan 44.000 empleos 10 universidades, 33 hospitales y nueve parques científicos<sup>9</sup>.
- Biotech Region München (Alemania). Es el máximo exponente del programa de bioregiones promovido por el gobierno alemán en 1996. Agrupa a casi 400 empresas con un empleo de 30.000 personas y un volumen de facturación de 10.500 millones de euros en 2008. De esas 400 empresas, 160 son empresas biotecnológicas que generan 8.000 empleos y una facturación de 2.823 millones de euros. La región cuenta con cuatro universidades, tres institutos Max Plank en biología y bioquímica y con BioM como institución creada en 1997 para coordinar y promover la bioregión<sup>10</sup>.

<sup>9</sup> <http://www.mediconvalley.com/>.

<sup>10</sup> *Biotechnology and Pharmaceuticals 2008 in the European Metropolitan Region Munich (EMM)*.

- **BioTOP Berlin.** Creada por las autoridades públicas de Berlín y Brandeburgo para coordinar toda la política de desarrollo del sector biotecnológico en la región de Berlín, cuenta con 480 empresas (190 de las cuales son empresas biotecnológicas) y con una red de I+D compuesta por 20 institutos de investigación, ocho universidades y seis parques tecnológicos<sup>11</sup>.

Madrid se encuentra entre las cinco regiones europeas líderes en solicitud de patentes biotecnológicas

Si se comparan los datos correspondientes a número de empresas, empleos generados o facturación, es evidente que a la Bio Región de Madrid le queda aún camino por recorrer. Sin embargo, si atendemos al número de patentes solicitadas como indicador de la contribución de los resultados de investigación al crecimiento económico y al desarrollo de los sectores innovadores, el desempeño de Madrid en comparación con el de estas regiones europeas es razonablemente satisfactorio. Así, según datos de la OCDE, Madrid fue en 2008 una de las cinco regiones europeas líderes en solicitud de patentes biotecnológicas, después de Berlín, Munich y Zuid-Hollands, y por delante de la región de París o Copenhague. A estos buenos resultados han contribuido empresas biotecnológicas madrileñas como Pharmamar, Cellerix o Biotools que en 2008 solicitaron el 54% de las patentes del sector<sup>12</sup> y que se encuentran en la lista de los 50 mayores solicitantes españoles de patentes europeas e internacionales<sup>13</sup>.

Madrid cuenta con los ingredientes necesarios para constituirse en una bioregión de referencia: una buena base científica, un sistema de transferencia tecnológica eficiente, un tejido empresarial dinámico, capacidad de atracción de personal cualificado y, como se analiza más adelante, con el apoyo por parte de las Administraciones públicas. El reto futuro es el mantenimiento del esfuerzo por parte de todos los agentes, y el establecimiento de redes y alianzas con otras bioregiones a nivel internacional. Reto que, como hemos visto, está contribuyendo a cumplir los proyectos y redes en los que participa Madrid Biocluster, así como la participación de Madrid en de la Red de Regiones Avanzadas. Esta iniciativa, promovida por la Comunidad de Madrid, tiene como objetivo crear una red de contactos internacional compuesta por las regiones más innovadoras, donde las empresas y los investigadores madrileños encuentren socios y alianzas para desarrollar proyectos de I+D+i. Las regiones que se han elegido para formar parte de la Red, y con las cuales hay ya acuerdos más o menos avanzados de cooperación son:

- **Estocolmo**, por su especialización en el área audiovisual, de la biotecnología y las finanzas.
- **Ile de France**, con polos de competitividad en biotecnología, finanzas, aeroespacial, audiovisual y TICs.
- **Baviera**, con especialización en aeroespacial, automóvil, TIC, biotecnología y finanzas.

<sup>11</sup> <http://www.biotop.de/>.

<sup>12</sup> Idem 6.

<sup>13</sup> Fuente: BioMadrid citando informe OCDE: *REGPAT Database*.

## Delimitación y caracterización del sector en la economía madrileña

Como se señalaba al inicio, la relevancia estratégica del sector biotecnológico no se deriva únicamente de su facturación ni de los empleos generados, sino de su papel como fuente de innovación en productos y servicios para buena parte de los sectores productivos. Sin embargo, es interesante tener una aproximación de cuál es el impacto de este sector en la economía madrileña.

A falta de información detallada para llevar a cabo una estimación utilizando las tablas *Input-Output* de la Comunidad de Madrid, se lleva a cabo una aproximación a partir de los multiplicadores de facturación y empleo resultantes del análisis de impacto realizado por el Instituto L.R. Klein y Genoma España para el conjunto de la economía española<sup>14</sup>. Dichos multiplicadores son de 1,24 en el caso de la facturación y de 1,56 en el caso del empleo, lo que significa que por cada 100 euros de facturación del sector biotecnológico se generan 24 euros adicionales de manera indirecta (en los sectores que actúan como proveedores de bienes y servicios demandados por las empresas biotecnológicas) e inducida (por el consumo realizado gracias a las rentas salariales percibidas por los empleados directos); y que por cada 100 empleos directos se crean 56 empleos en empresas suministradoras.

La estimación del impacto económico se puede realizar atendiendo estrictamente a la actividad de las empresas y centros de investigación biotecnológicos, o bien ampliar el ámbito de análisis incluyendo además las empresas farmacéuticas, biomédicas y de dispositivos sanitarios que configuran la Bio Región de Madrid entendida ésta en sentido amplio.

El sector biotecnológico en Madrid contribuye a la generación del 1,26% del PIB regional y al 0,60% del empleo

En el primer caso, y según datos de Genoma España, la facturación de las empresas biotecnológicas madrileñas en 2008 fue de 644,8 millones de euros y el empleo directo generado 2.769<sup>15</sup>. Por su parte, el gasto en I+D de las instituciones públicas dedicadas a biotecnología fue en la región de alrededor de 496 millones de euros considerando tanto las subvenciones a la innovación como la propia I+D realizada directamente por estos centros públicos. Por otro lado, y según datos de la Comunidad de Madrid, 5.000 profesionales trabajan en centros públicos de investigación y universidades. Partiendo de esos datos, y aplicando los multiplicadores descritos, se estima que la aportación global (directa, indirecta e inducida) de la actividad biotecnológica de la región ascendería a 1.415 millones de euros de facturación (1,26% del PIB) y 12.200 empleos (0,60% del total regional).

<sup>14</sup> Idem 8.

<sup>15</sup> Datos de empleo y facturación de las EB para 2008 procedentes de Genoma España y estimaciones de empleo y facturación para las Empresas Industriales Biotecnológicas (EIB) calculados a partir de los datos de facturación a empleo y facturación medios por empresa estimados por Genoma España para el conjunto nacional (5,7 millones de euros por empresa y 19,2 empleados respectivamente).



Si se amplía el ámbito de análisis, y además de las empresas biotecnológicas se incluyen también las empresas farmacéuticas, biomédicas y de dispositivos sanitarios que comprenden la Bio Región de Madrid, el impacto sobre el conjunto de la economía regional es sustancialmente mayor. Según datos de la Comunidad de Madrid, en la Bio Región tienen su sede 400 empresas, con una facturación de 4.000 millones de euros y que generan 24.000 puestos de trabajo. La aportación global (directa, indirecta e inducida) ascendería en este caso a 10.071 millones de euros de facturación (5% del PIB) y a 64.960 empleos (un 1,95% del total regional).

<b>Impacto sobre PIB y empleo de la Bio Región de Madrid</b>				
	<b>Actividad biotecnológica</b>		<b>Bioregión</b>	
	Facturación (M€)	Empleo	Facturación (M€)	Empleo
Efecto directo	1.141	7.769	4.496	29.000
Biotecnología pública	496	5.000	496	5.000
Empresas	645	2.769	4.000	24.000
Efectos indirecto e inducidos	1.415	12.120	5.575	35.960
<b>Total</b>	<b>2.555</b>	<b>19.889</b>	<b>10.071</b>	<b>64.960</b>
<b>% total Comunidad de Madrid</b>	<b>1,26%</b>	<b>0,60%</b>	<b>4,97%</b>	<b>1,95%</b>

Fuente: Elaboración propia a partir de Genoma España y Comunidad de Madrid

Atendiendo exclusivamente al impacto generado por la actividad biotecnológica, se observa como éste es muy superior en Madrid que en el conjunto nacional. Así, mientras en España el sector aporta un 0,8% del PIB y un 0,36% del empleo, en el caso de la Comunidad de Madrid este porcentaje asciende al 1,26% del PIB y 0,60% del empleo, mostrando una mayor especialización de la economía madrileña en este sector innovador y una posición más próxima a los países comunitarios donde la aportación del sector es de entre un 1,4% y un 1,7% del PIB.

## Iniciativas públicas de apoyo al sector

El sector de biotecnología es un sector estratégico para la región de Madrid y cuenta con el apoyo de las administraciones central, autonómica y local en cuatro áreas: infraestructuras, financiación, promoción internacional y asistencia técnica y formación. Los principales agentes involucrados en este apoyo son la Comunidad Autónoma de Madrid a través de la Dirección General de Innovación, IMADE y Promomadrid; el Ayuntamiento de Madrid a través de Madrid Emprende; la Cámara de Comercio de Madrid, Genoma España y el Ministerio de Ciencia e Innovación con CDTI como centro de referencia.

Respecto a las infraestructuras, y como se ha señalado al analizar el mapa de agentes de la Bio Región de Madrid, tanto la red de centros públicos de I+D+i, como los parques tecnológicos y científicos, cuentan con el impulso y la financiación de diferentes administraciones e instituciones públicas como el CSIC, universidades, Comunidad de Madrid y Ayuntamiento. Contar con

una red científica potente y un sistema de transferencia tecnológica eficaz es clave para el desarrollo del sector, y es una apuesta común a todas las bioregiones de referencia a nivel europeo.

En un sector como el biotecnológico, caracterizado por largos periodos de maduración de las inversiones, el apoyo financiero público, bien a través de subvenciones a la I+D, créditos o fondos de capital riesgo es esencial, tanto en las etapas iniciales como en las fases posteriores de crecimiento hasta que las empresas cuentan con una posición fuerte que les permita el acceso a los mercados de financiación privados o incluso a su salida a Bolsa.

La subvención pública en I+D+i e infraestructuras biotecnológicas en el periodo 2000-2008 ha experimentado un crecimiento acumulado de 326%, alcanzado en 2008 la cifra de 507 millones de euros para el conjunto de España. Cifra ligeramente inferior a la del año 2007 (589 millones de euros) debido a la reducción de presupuestos derivada de la coyuntura económica. Las principales aportaciones provienen de la Administración central a través del Ministerio de Ciencia e Innovación, seguidas de las realizadas por las comunidades autónomas y la Unión Europea. En la mayor parte de los casos, estas subvenciones forman parte programas de apoyo a las empresas innovadoras de todos los sectores productivos, y a los que tienen acceso las empresas de biotecnología.

En el ámbito europeo, los principales instrumentos vigentes de apoyo a la innovación son el VII Programa Marco Europeo (2007-2013) dotado con 50.521 millones de euros y el Programa de Competitividad e Innovación enfocado a las pymes y dotado por 3.621 millones de euros. En el periodo 2007-2009, Madrid ha sido la región española que más fondos ha obtenido del programa de biotecnología, un total de 10,3 millones de euros (un 26% del total), seguida de Cataluña (21%) y Andalucía (10%)<sup>16</sup>.

En el ámbito nacional, las principales fuentes de financiación se coordinan a través de VI Plan Nacional de I+D (2008-2011) para la Investigación. CDTI canaliza las solicitudes de financiación y apoyo a la I+D+i en el ámbito estatal. La financiación nacional a la I+D empresarial se resumen en las ayudas Neotec, que van destinadas a la creación de nuevas empresas, los Proyectos Individuales de I+D, los Proyectos de I+D en Cooperación y los Programas CENIT orientados a promover la colaboración público-privada en consorcios de investigación. En 2009, CDTI aprobó 405 proyectos en las áreas de alimentación, biotecnología y salud con un presupuesto de 399,9 millones de euros y una aportación de CDTI de 282 millones para el conjunto de España.

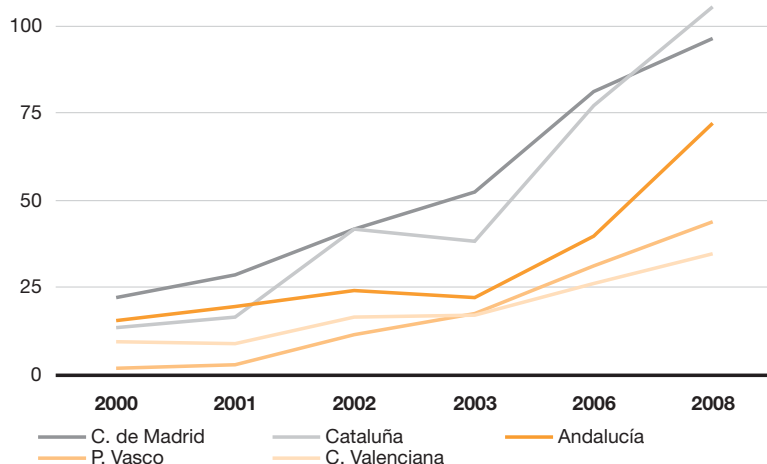
La Comunidad de Madrid, a través de la Dirección General de Innovación Tecnológica otorga ayudas para potenciar las actividades de innovación a través del Plan de Innovación Empresarial, que en el periodo 2008-2009 aprobó 148 proyectos en áreas de biotecnología y salud humana con un importe de 19,3 millones de euros en ayudas.

<sup>16</sup> CDTI (2010): Participación española en VII Programa Marco: resultados provisionales 2007-2009.

Por otro lado, IMADE gestiona el Programa Innoempresa, dotado con seis millones de euros cuyo objetivo es potenciar la innovación en la pequeña y mediana empresa.

Madrid ha venido siendo la primera comunidad autónoma en subvenciones públicas para I+D+i, con tasas de crecimiento anual del 41% en el periodo 2000-2008. En el año 2008 la inversión pública en I+D en la Comunidad de Madrid fue de 96,3 millones de euros (un 23% del total nacional), la segunda comunidad autónoma por detrás de Cataluña (25%), tal y como muestra el siguiente gráfico en el que se recoge la evolución de las subvenciones públicas en las cinco comunidades que lideran el *ranking*.

**Subvenciones públicas para proyectos de I+D+i por CCAA 2000-2008\***



\*No incluyen ayudas ni de la UE ni de CDTI por no existir información regionalizada de las mismas. El gráfico es una aproximación de la senda de comportamiento real de las subvenciones dado que no existen datos públicos disponibles para 2004, 2005 ni 2007. Fuente: Genoma España

Además de las subvenciones públicas, las empresas biotecnológicas madrileñas cuentan con otros instrumentos de apoyo a la financiación:

- Capital semilla a través de INICAP, un fondo de capital riesgo promovido por el Gobierno de la Comunidad de Madrid y gestionado por Möbius SGECR, que tiene como objetivo dotar de capital en las etapas iniciales (capital semilla y arranque). La inversión máxima por proyecto es de un millón de euros con la posibilidad de realizar una co-inversión si se necesitara un montante mayor, y con un plazo de cuatro a cinco años. INICAP ofrece además apoyo y seguimiento del plan de negocio con el objetivo de facilitar la obtención de financiación privada.
- Capital riesgo. Capital Riesgo Madrid (CRM, S.A.), sociedad participada en un 49% por IMADE, 35% Caja Madrid, 15% Cámara de Comercio e Industria de Madrid y 1% CEIM. El volumen de fondos concedidos por CRM no puede exceder un millón de euros en los casos de capital semilla e inicio, y de aproximadamente cuatro millones de euros en el caso de capital desarrollo, con

participaciones de entre el 20% y el 50%. En la actualidad CRM tiene en cartera dos empresas biotecnológicas: Bionostra y Cellerix. A esta iniciativa hay que añadirle los recursos adicionales por parte de instituciones de ámbito nacional como ENISA, CDTI (a través del programa NEOTEC Capital Riesgo) o Genoma España. Las iniciativas públicas actúan como impulsoras para crear un tejido denso de fondos privados de capital riesgo, que aunque escaso en España en comparación con Europa o Estados Unidos evoluciona positivamente con la entrada de nuevos fondos e inversores como Sofinnova, SuanFarma, Ysios, Clave Mayor o Talde, entre otros.

- **Business Angels.** El Ayuntamiento de Madrid a través de Madrid Emprende ofrece la red de inversores privados Red-IESE. Adicionalmente Ayuntamiento de Madrid forma parte del Foro INVESNOVA, iniciativa cofinanciada por el Parque Científico de Madrid, el Fondo Social Europeo y el Ministerio de Industria, Turismo y Comercio Español, que pone en contacto empresas innovadoras con potenciales inversores, de forma que éstas puedan incrementar el desarrollo de su negocio a través de la captación de capital riesgo. Por otro lado, la Fundación madri+d y CEIM ha creado BAN madri+d, una red de inversores privados especializada en proyectos tecnológicos.
- **Avales.** La sociedad de garantía recíproca Avalmadrid, de capital mixto público-privado y sin ánimo de lucro, ofrece a las pymes avales financieros a través de convenios con establecimientos de crédito para la obtención de financiación, formalización de préstamos, créditos o *leasing*, y avales técnicos y mercantiles para el cobro anticipado de subvenciones.

Como se señalaba anteriormente, el fomento de la cooperación nacional e internacional es clave para el desarrollo de un tejido investigador y empresarial capaz de competir y colaborar con bioregiones de referencia a nivel mundial. Los proyectos internacionales liderados por Madrid Biocluster y la participación de Madrid en de la Red de Regiones Avanzadas, son iniciativas que ofrecen a las empresas biotecnológicas madrileñas la posibilidad de establecer redes de colaboración. La organización de ferias, congresos y foros es otro canal para favorecer este tipo de intercambios. Tanto la Comunidad de Madrid a través de Promomadrid, como el Ayuntamiento a través de Madrid Emprende promueven (junto la Cámara de Comercio) la asistencia de las empresas (especialmente pymes) a congresos y ferias internacionales.

La capacitación para llevar a cabo labores gerenciales es especialmente necesaria para empresas surgidas en muchos casos de grupos de investigación con una excelente formación técnica pero no empresarial. Para cubrir esta necesidad, Madrid Emprende, en colaboración con Genoma España, ha lanzado la iniciativa Madrid BioEmprende, un programa con dos convocatorias anuales cuyo objetivo es formar, asesorar y apoyar a investigadores y estudiantes emprendedores que quieran poner en marcha un proyecto empresarial en el ámbito de la Biotecnología.



# 3

**GLOSARIO  
Y SIGLAS**



# GLOSARIO DE TÉRMINOS ECONÓMICOS

## PRODUCTO INTERIOR BRUTO

**Producto Interior Bruto (PIB) (Fuente: Institutos de Estadística Nacionales):** representa el valor nominal, normalmente a precios de mercado (incluyendo impuestos indirectos), de todos los bienes y servicios finales producidos dentro del territorio de un país (o una región) durante un periodo de tiempo dado. El valor del PIB suele calcularse con periodicidad trimestral y anual y es la medida más amplia de la actividad económica, de forma que su tasa de variación se utiliza para medir el crecimiento de un país durante un período de tiempo determinado.

**Valor Añadido Bruto (VAB):** Es un saldo entre dos variables de la cuenta de producción de la economía en su conjunto o de sus ramas productivas: la producción y los consumos intermedios de las diversas ramas de actividad. El VAB equivale a las rentas de los factores (remuneración de asalariados y excedente bruto de explotación) y suele medirse a coste de los factores antes que a precios de mercado.

## EXPECTATIVAS EMPRESARIALES

Los indicadores de confianza empresarial tratan de reflejar la percepción de los empresarios de un país, región, etc. acerca de la situación presente y sus expectativas sobre la evolución futura de la economía. Se elaboran a partir de encuestas periódicas sobre diferentes cuestiones claves en el proceso productivo —cartera de pedidos, empleo, nivel de las existencias, etc.— y se les otorga, en general, el papel de “indicadores adelantados” ya que a menudo permiten anticipar la marcha económica de un país en un horizonte de corto plazo.

## INFLACIÓN

**La inflación se define como un alza continuada del nivel general de precios. IPC (Fuente: INE):** El Índice de Precios al Consumo o IPC mide la evolución del conjunto de precios de los bienes y servicios que consumen las familias residentes en un país. En España el IPC es calculado mensualmente por el Instituto Nacional de Estadística. La variación interanual del índice de precios al consumo es lo que se



denomina tasa de inflación. Es decir, una inflación en marzo del 3% significa que en ese mes los precios han aumentado a esa tasa respecto a los que había un año antes. La inflación de diciembre sobre diciembre de cada año es la medida más habitual de la inflación anual, a efectos de actualización de rentas, alquileres, etc., aunque a veces se utiliza la media mensual de las tasa anualizadas.

## DINÁMICA EMPRESARIAL

•**Actos de Constitución:** Conjunto de actuaciones formales y reglamentarias que el empresario debe cumplir para constituir una sociedad mercantil o civil. Estas formalidades de constitución son la certificación registral negativa de denominación social (no existe otra sociedad constituida con la misma denominación social), la escritura pública de constitución y la inscripción en el Registro Mercantil. Todos estos actos son necesarios para la constitución de la sociedad. Las sociedades mercantiles se constituyen adoptando una de las formas siguientes: Regular Colectiva, Comanditaria, simple o por acciones, Anónima y de Responsabilidad Limitada. La compañía mercantil es un contrato en el cual dos o más personas tienen la obligación de poner en un fondo común bienes con el fin de obtener lucro. Su constitución se realiza por escritura pública ante notario.

•**Actos de Disolución:** Conjunto de actuaciones formales y reglamentarias, previas a la liquidación, que el empresario debe cumplir para poder extinguir una sociedad mercantil o civil. Estas formalidades de disolución son la escritura pública de disolución y la inscripción en el Registro Mercantil. Declarada la disolución, la sociedad no podrá continuar desarrollando actividades, excepto las encaminadas a su liquidación. La causa de su disolución puede ser: Voluntaria, Por fusión, Otras, modificaciones de capital en las sociedades.

•**Indicador de confianza:** El indicador de confianza se calcula como suma ponderada de los saldos de opinión relativos a la facturación y los precios de ventas previstos para el próximo trimestre, y el empleo del trimestre actual. Los saldos de opinión se definen como la diferencia entre el porcentaje de encuestados que manifiestan un aumento en la variable y los que apuntan a una caída.

•**Saldos de opinión:** diferencia entre el porcentaje de encuestados que manifiestan un aumento en la variable y los que apuntan a una caída.

• **DIRCE (Fuente INE):** El Directorio Central de Empresas (DIRCE) reúne en un sistema de información único, a todas las empresas españolas y a sus unidades locales ubicadas en el territorio nacional. Su objetivo básico es hacer posible la realización de encuestas económicas por muestreo. Se actualiza una vez al año, generándose un nuevo sistema de información a 1 de enero de cada período.

## MERCADO DE TRABAJO

**Empleo según la Encuesta de Población Activa (EPA) (Fuente: INE).** Elaborado por el Instituto Nacional de Estadística con periodicidad trimestral su finalidad principal es obtener datos de la fuerza de trabajo y de sus diversas categorías (ocupados, parados), así como de la población ajena al mercado laboral (inactivos). La muestra inicial es de 70.000 familias al trimestre, quedando reducida en la práctica a aproximadamente 65.000 familias entrevistadas de manera efectiva

que equivalen a unas 200.000 personas. En la EPA se sigue la metodología de la Organización Internacional de Trabajo y, en particular la Encuesta Comunitaria de Fuerza de Trabajo, que realizan simultánea y homogéneamente los quince países de la Unión Europea

**Población activa:** Personas de 16 o más años que durante la semana de referencia (anterior a la de la entrevista) satisfacen las condiciones necesarias para su inclusión entre las personas ocupadas o paradas

**Población ocupada:** Personas de 16 o más años que durante la semana de referencia tienen un trabajo por cuenta ajena (asalariados) o ejercen una actividad por cuenta propia

**Población parada:** Personas de 16 o más años que están sin trabajo, disponibles para trabajar y buscando activamente empleo o a la espera de iniciar un nuevo trabajo que ya han encontrado

#### **Paro registrado (Fuente: INEM)**

Demandas de empleo pendientes de satisfacer el último día de cada mes excluyendo las formuladas por:

- a) Trabajadores ocupados afectados por expediente de regulación de empleo y parados que están realizando trabajos de colaboración social
- b) Trabajadores sin disponibilidad inmediata para el trabajo
- c) Trabajadores que demandan exclusivamente un empleo de características específicas, los que se inscriben como requisito previo para un proceso de selección y los que demanda empleo en el extranjero
- d) Trabajadores agrarios beneficiarios del subsidio especial por desempleo

## TURISMO

### **Encuesta de Ocupación Hotelera EOH (Fuente: INE)**

**Establecimientos hoteleros:** Número de establecimientos abiertos. Se entiende por establecimiento hotelero abiertos de temporada, aquel en el que el mes de referencia está comprendido dentro de su periodo de apertura.

**Plazas estimadas:** El número de plazas estimadas por la encuesta de los establecimientos abiertos de temporada. El número de plazas equivale al número de camas fijas del establecimiento. No se incluyen, por tanto, las supletorias, y las de matrimonio dan lugar a dos plazas.

**Viajeros entrados:** Todas aquellas personas que realizan una o más pernoctaciones seguidas en el mismo alojamiento. Los viajeros se clasifican por su país de residencia, y para los residentes en España, por la comunidad autónoma donde residen habitualmente.

**Pernoctaciones o plazas ocupadas:** Se entiende por pernoctación cada noche que un viajero se aloja en el establecimiento. Al igual que en la entrada de viajeros, las plazas ocupadas se desglosan según el lugar de residencia.

**Estancia media:** Esta variable es una aproximación al número de días que, por término medio, los viajeros permanecen en los

establecimientos y se calcula como cociente entre las pernoctaciones y el número de viajeros.

**Grado de ocupación por habitaciones:** Relación, en porcentaje, entre la media diaria de habitaciones ocupadas en el mes y el total de habitaciones disponibles.

**Grado de ocupación por plazas:** Relación, en porcentaje, entre el total de las pernoctaciones y el producto de las plazas, incluyendo las camas supletorias, por los días a que se refieren las pernoctaciones. Se entiende por camas supletorias todas aquellas que no tengan carácter fijo y que no estén en las plazas declaradas oficialmente por el establecimiento y que constan en el directorio.

**Movimientos Turísticos en Fronteras FRONTUR** (Fuente: Instituto de Estudios Turísticos)

**Visitante:** Toda persona que viaja, por un periodo no superior a 12 meses, a un país distinto de aquel en el que tiene su residencia habitual, pero fuera de su entorno habitual, y cuyo motivo principal de la visita no es el de ejercer una actividad que se remunere en el país visitado.

**Turista:** Un visitante que permanece una noche por lo menos en un medio de alojamiento colectivo o privado en el país visitado.

**Visitante del día (excursionista):** Un visitante que no pernocta en un medio de alojamiento colectivo o privado en el país visitado.

## MOVILIDAD Y CONECTIVIDAD

**Transporte aéreo de pasajeros** (Fuente: INE): miles de pasajeros en los aeropuertos españoles. La fuente original de la información es la Dirección General de Aviación Civil del Ministerio de Fomento.

Las principales variables son vuelo total, interior e internacional de:

- Vuelo regular. N° aviones entrados y salidos
- Vuelo no regular. N° aviones entrados y salidos
- Vuelo regular. Pasajeros entrados y salidos
- Vuelo no regular. Pasajeros entrados y salidos

**Transporte ferroviario de pasajeros** (Fuente: INE y RENFE): miles de pasajeros en los trenes españoles. La fuente original de la información es RENFE.

## FINANZAS

**Balance:** Documento contable que refleja la situación patrimonial de una empresa en un momento determinado. Dividido en dos partes, activo y pasivo, en la primera de ellas muestra los diferentes elementos del patrimonio, mientras que en la segunda detalla el origen financiero de los mismos.

**Créditos:** Conjunto de fondos puestos a disposición del acreditado (el receptor del crédito, ya sea particular, empresa o Administración Pública) durante un plazo previamente estipulado.

**Débitos:** Fondos depositados en las entidades, ya sea a través de instrumentos a la vista (cuentas corrientes y de ahorro) o a plazo (imposiciones a plazo fijo y cesiones temporales de activo. En ocasiones reciben la denominación genérica de depósitos.

## Siglas empleadas

AAPP: Administraciones Públicas  
 BCE: Banco Central Europeo  
 BE: Banco de España  
 CCAA: Comunidades Autónomas  
 CNAE: Clasificación Nacional de Actividades Económicas  
 CNE: Contabilidad Nacional de España  
 CNTR: Contabilidad Nacional Trimestral de España  
 EEUU: Estados Unidos de América  
 EURIBOR: Tipo de Interés de Oferta de los Depósitos Interbancarios en Euros  
 EUROSTAT: Oficina de Estadística de la Comunidad Europea  
 EPA: Encuesta de Población Activa  
 IPCA: Índice Armonizado de Precios de Consumo  
 INE: Instituto Nacional de Estadística  
 INEM: Instituto Nacional de Empleo  
 INSS: Instituto Nacional de la Seguridad Social  
 IPC: Índice de Precios de Consumo  
 IPI: Índice de Producción Industrial  
 I+D: Investigación y Desarrollo  
 MTAS: Ministerio de Trabajo y Asuntos Sociales  
 OCDE: Organización de Cooperación y Desarrollo Económico  
 OPEP: Organización de Países Exportadores de Petróleo  
 PIB: Producto Interior Bruto  
 PIBpm: Producto Interior Bruto a Precios de Mercado  
 RENFE: Red Nacional de Ferrocarriles Españoles  
 TIC: Tecnologías de la Información y Comunicación  
 UE: Unión Europea  
 UEM: Unión Económica y Monetaria  
 VAB: Valor Añadido Bruto



