

# 1

**ANÁLISIS DE  
COYUNTURA  
DE LA CIUDAD  
DE MADRID**



# 1. ENTORNO Y PERSPECTIVAS ECONÓMICAS

Las economías desarrolladas avanzan en el segundo trimestre

La recuperación de la economía mundial sigue su curso a tenor de los datos de crecimiento del PIB correspondientes al segundo trimestre. Y es que, con la única excepción de EEUU y Japón, donde la desaceleración ha sido un hecho, el resto de economías avanzadas han cerrado el segundo trimestre con una aceleración en la tasa de crecimiento del PIB. Este ha sido el caso, principalmente, de las economías europeas, donde el Reino Unido y el área euro, han sorprendido con un sólido crecimiento.

El PIB del área euro acelera su tasa de crecimiento en el segundo trimestre gracias al impulso de la demanda interna, y en particular, al proceso de recomposición de inventarios

En este sentido, el PIB del área euro ha crecido un 1% en tasa trimestral, después de crecer en media durante tres trimestres consecutivos un 0,3%. En términos interanuales el PIB ha repuntado un 1,9%, lo que supone la mayor tasa de avance desde el primer trimestre de 2008. Si analizamos la composición de ese crecimiento, observamos que éste se basa en la demanda interna (aporta 2,1 pp), aunque gracias a la contribución de los inventarios, ya que el consumo apenas ha crecido un 0,8% interanual, mientras que la inversión ha registrado una caída del 1%.

La contribución negativa del sector exterior al crecimiento interanual del PIB (0,2 puntos porcentuales) se ha dado en un contexto de fuerte crecimiento de las exportaciones (12% interanual), pero que ha sido compensado negativamente por la evolución de las importaciones (12,8% interanual) donde ha jugado un papel importante el proceso de recomposición de inventarios.

A pesar del sólido crecimiento observado en el segundo trimestre, no hay que olvidar el riesgo de estancamiento en el segundo semestre del ejercicio sigue estando latente. Y es que, con el proceso de reconstrucción de inventarios próximo a su fin en la mayor parte de países del área euro, junto al endurecimiento de las condiciones fiscales mediante la subida de impuestos que ha entrado en vigor en los últimos meses y recortes del gasto en inversión pública, no podemos esperar un gran desempeño de la demanda interna. Adicionalmente, el sector exterior se podría ver perjudicado por la retirada de estímulos de forma global, y por la desaceleración manifiesta de las economías asiáticas y de EEUU, como han seguido poniendo de manifiesto los primeros indicadores económicos correspondientes al tercer trimestre.

<b>Crecimiento interanual del área euro (tasa interanual)</b>					
Tasa interanual	2T09	3T09	4T09	1T10	2T10
<b>PIB</b>	<b>-4,9</b>	<b>-4,0</b>	<b>-2,0</b>	<b>0,8</b>	<b>1,9</b>
Consumo	-0,1	-0,2	0,2	0,5	0,8
Privado	-1,1	-1,2	-0,4	0,3	0,8
Público	2,6	2,6	1,7	1,2	1,1
FBCF	-12,2	-11,8	-9,3	-4,6	-1,0
Existencias <sup>(1)</sup>	-1,2	-0,7	-1,1	0,9	1,6
<b>Demanda interna <sup>(1)</sup></b>	<b>-3,6</b>	<b>-3,2</b>	<b>-2,7</b>	<b>0,4</b>	<b>2,1</b>
Exportaciones	-16,8	-13,4	-4,7	5,9	12,0
Importaciones	-14,6	-12,1	-6,5	5,0	12,8
<b>Demanda externa <sup>(1)</sup></b>	<b>-1,3</b>	<b>-0,8</b>	<b>0,7</b>	<b>0,4</b>	<b>-0,2</b>

(1) Aportación al crecimiento interanual del PIB  
Fuente: Eurostat

El PIB de la economía española ha registrado el segundo avance trimestral consecutivo en el segundo trimestre de 2010, con un aumento del 0,2%, que reduce su cesión interanual al 0,1% y le permite compensar, aunque tímidamente, la caída acumulada desde principios de 2008 (casi un 4,6%).

La fuerte contención en el deterioro de la demanda doméstica ha sido lo que ha aupado el crecimiento en el trimestre: su drenaje al crecimiento interanual se ha situado en tan sólo 0,5 pp, cuando en el primer trimestre todavía rozaba los tres puntos.

Por su parte, el sector exterior ha replicado la dinámica adelantada por las cifras de comercio, reduciendo su contribución positiva al PIB de forma muy significativa: con tan sólo 0,4 pp, la aportación de la demanda externa se equipara a la registrada a mediados de 2008, pero con un perfil bien distinto. En aquel momento, las exportaciones apenas crecían un 2,6% interanual, adelantando el desplome posterior, y las importaciones cedían ligeramente; en el segundo trimestre, las exportaciones crecen un 10,5% y se constata la reactivación de las compras de España al exterior, que avanzan un 8,1% interanual.

La contención en el deterioro de la demanda doméstica ha aupado el crecimiento del PIB en el segundo trimestre

<b>Cuadro macroeconómico español (tasa interanual)</b>					
	2T09	3T09	4T09	1T10	2T10
<b>PIB</b>	<b>-4,4</b>	<b>-3,9</b>	<b>-3,0</b>	<b>-1,3</b>	<b>-0,1</b>
Consumo	-3,0	-2,3	-1,8	-0,3	1,5
Privado	-5,5	-4,2	-2,6	-0,3	2,0
Público	4,3	2,7	0,2	-0,2	0,4
FBCF	-18,0	-16,4	-14,0	-10,5	-7,0
Bienes de equipo	-31,5	-25,5	-16,9	-4,8	8,7
Construcción	-12,0	-11,7	-11,9	-11,4	-11,4
Vivienda	-24,4	-25,0	-24,8	-21,1	-19,3
Otra construcción	0,3	0,5	-0,9	-4,1	-5,7
Otros	-16,9	-18,7	-17,2	-15,4	-12,4
<b>Demanda nacional <sup>(1)</sup></b>	<b>-7,6</b>	<b>-6,4</b>	<b>-5,2</b>	<b>-2,9</b>	<b>-0,5</b>
Exportaciones	-15,8	-11,0	-2,1	8,8	10,5
Importaciones	-22,2	-17,2	-9,2	2,0	8,1
<b>Demanda externa <sup>(1)</sup></b>	<b>3,2</b>	<b>2,5</b>	<b>2,2</b>	<b>1,6</b>	<b>0,4</b>

(1) Aportación al crecimiento interanual del PIB  
Fuente: INE

La sorpresa positiva ha residido también en el consumo de las familias que, con una subida del 2%, supone volver a registrar ritmos de aumento propios de 2007, cuando todavía se creaban 500.000

empleos al año, la renta disponible crecía casi un 8% nominal y la tasa de ahorro de los hogares se situaba en el 10%. Por último, destaca el cambio de tendencia de la inversión empresarial en bienes de equipo. Si bien es cierto que ha sido una de las partidas más afectada por la contracción de la demanda y las restricciones de financiación, contrasta que acumule cuatro trimestres con registros positivos, y logre crecer en el segundo más de un 8,5% interanual. Más todavía, cuando al avanzar en el cuadro macro, la inversión en construcción continúa siendo fuertemente contractiva.

El PIB de la Comunidad de Madrid ha crecido en tasa interanual un 0,6% en el segundo trimestre de 2010

Por lo que respecta a la evolución reciente de la coyuntura económica madrileña, los datos del Instituto de Estadística de la Comunidad de Madrid muestran que la evolución del PIB (en términos de ciclo tendencia) ha consolidado en el segundo trimestre de 2010 la tendencia ascendente, alcanzando una tasa de variación interanual positiva del 0,6%. Por sectores de actividad, sólo la construcción mantendría en el segundo trimestre una tasa de variación interanual de su VAB negativa (-3,1%), aunque de menor magnitud que en trimestre precedente (-3,4%). Tanto la industria como, sobre todo, los servicios habrían mostrado un crecimiento de su VAB respecto al mismo trimestre del año anterior (0,3% y 1%, respectivamente).

Pese a que la caída del empleo se modera, sigue siendo significativa (-2,5%), lo cual, junto al crecimiento de la población activa (0,8%) hace aumentar la tasa de paro hasta el 16,4%

Por su parte, según los datos de la EPA para la Comunidad de Madrid, la población activa habría vuelto a crecer por segundo trimestre consecutivo en el segundo de 2010 (0,8%), alcanzando 3.432.200 efectivos. El número de ocupados habría variado en un -2,5% interanual, lo que supone una mejora respecto a las severas caídas de los trimestres anteriores, hasta situarse en 2.868.500 trabajadores. Como consecuencia de estas tendencias en la población activa y ocupada, el número de parados creció un 21,7%, algo más que en el trimestre anterior (20,1%), ya que la disminución en el ritmo de la destrucción de empleo se compensó con una mayor incorporación de efectivos a la población activa. Así, el número de parados en la región ascendió a 563.700, una tasa de paro del 16,4%, dos décimas superior a la del trimestre anterior y 2,8 pp más que en el segundo trimestre de 2009. En cualquier caso, la tasa de paro de la Comunidad de Madrid sigue siendo bastante inferior a la tasa promedio del conjunto de España, situada en el 20,1%.

<b>Cuadro macroeconómico Comunidad de Madrid (tasa de variación interanual*)</b>						
	<b>2009</b>	<b>II Tr 09</b>	<b>III Tr 09</b>	<b>IV Tr 09</b>	<b>I Tr 10</b>	<b>II Tr 10</b>
<b>PIB (ciclo-tendencia)</b>	-2,8%	-3,5%	-3,0%	-1,8%	-0,5%	0,6%
<b>VAB industria</b>	-9,0%	-12,6%	-8,2%	-5,7%	-2,2%	0,3%
<b>VAB construcción</b>	-6,3%	-6,9%	-6,6%	-5,2%	-3,4%	-3,1%
<b>VAB servicios</b>	-1,4%	-1,8%	-1,8%	-0,8%	0,2%	1,0%
<b>EPA</b>						
	<b>2009</b>	<b>II Tr 09</b>	<b>III Tr 09</b>	<b>IV Tr 09</b>	<b>I Tr 10</b>	<b>II Tr 10</b>
Activos	1,2%	1,5%	-0,1%	-0,2%	0,2%	0,8%
Ocupados	-4,8%	-3,9%	-6,6%	-5,2%	-2,9%	-2,5%
Parados	65,4%	57,3%	71,1%	44,4%	20,1%	21,7%
Tasa de paro	14,0%	13,6%	14,4%	14,7%	16,2%	16,4%
	<b>2009</b>	<b>may-10</b>	<b>jun-10</b>	<b>jul-10</b>	<b>ago-10</b>	<b>ago-10 (miles)</b>
<b>Paro registrado</b>	49,1%	13,8%	12,6%	11,2%	10,3%	468,6
<b>Afiliados a la SS</b>	-4,7%	-2,1%	-1,8%	-1,6%	-1,6%	2.788,3

\* Excepto la tasa de paro

Fuente: Instituto de Estadística de la C. Madrid, INE (EPA), INEM e INSS

Completando el análisis del empleo, los datos de los registros laborales de paro y afiliación muestran una atenuación de la recesión laboral en la Comunidad de Madrid. En agosto el número de afiliados caía en términos interanuales un 1,6% por debajo del descenso de mayo (-2,1%). Del mismo modo, el número de parados se incrementó en agosto con menor intensidad que en meses anteriores (10,3%, frente al 13,8% de mayo).

## Previsiones

Se mantienen las previsiones sobre la economía española apuntadas en la anterior edición del Barómetro de Economía de la Ciudad de Madrid, con una variación estimada del PIB para 2010 en el entorno del -0,3% y un crecimiento para 2011 del 0,9%. En 2010 la demanda externa compensará buena parte del descenso de la demanda interna, arrastrada a la baja por las caídas del consumo privado y la formación bruta de capital (especialmente en construcción). Para 2011 se espera una cierta recuperación de la demanda interna de la mano del consumo privado y una aportación menos negativa de la formación bruta de capital, mientras que la demanda externa reducirá su aportación positiva al crecimiento del PIB dado el renovado crecimiento de las importaciones.

Previsiones cuadro macroeconómico español (tasa interanual)										
	1T10	2T10	3T10	4T10	1T11	2T11	3T11	4T11	2010	2011
<b>PIB</b>	<b>-1,3</b>	<b>-0,2</b>	<b>0,0</b>	<b>0,2</b>	<b>0,3</b>	<b>0,6</b>	<b>1,0</b>	<b>1,5</b>	<b>-0,3</b>	<b>0,9</b>
Consumo Privado	-1,6	-0,1	-0,1	-0,1	0,6	0,7	1,1	1,3	-0,5	0,9
Consumo Público	2,2	2,1	1,7	1,7	1,2	1,1	1,0	0,9	1,9	1,0
FBCF	-9,0	-6,3	-4,5	-2,8	-2,2	-0,8	0,5	2,0	-5,7	-0,1
Bienes de equipo	-6,4	-1,3	-0,8	0,9	2,3	2,9	4,0	6,2	-2,0	3,9
Construcción	-7,8	-6,6	-5,5	-4,1	-3,9	-2,2	-1,0	-0,3	-6,1	-1,9
<b>Demanda nacional<sup>(1)</sup></b>	<b>-2,6</b>	<b>-1,0</b>	<b>-0,7</b>	<b>-0,4</b>	<b>0,1</b>	<b>0,6</b>	<b>1,2</b>	<b>1,8</b>	<b>-1,1</b>	<b>0,9</b>
Exportaciones	0,3	0,8	1,4	2,1	2,7	3,1	3,0	3,1	1,2	3,0
Importaciones	-5,2	-3,1	-1,9	-0,6	1,1	2,3	2,6	2,8	-2,7	2,2
<b>Demanda externa<sup>(1)</sup></b>	<b>1,7</b>	<b>1,2</b>	<b>1,0</b>	<b>0,8</b>	<b>0,4</b>	<b>0,1</b>	<b>-0,1</b>	<b>-0,1</b>	<b>1,0</b>	<b>0,1</b>

(1) Aportación al crecimiento del PIB

Fuente: Ceprede, mayo 2010

Las previsiones para la Ciudad de Madrid siguen siendo igualmente válidas. Según el Instituto L.R. Klein-Centro Stone, el PIB de la Ciudad de Madrid registrará en 2010 un descenso del 0,6%, siendo la energía el único sector con una aportación al VAB positiva y con la construcción como el sector con una contribución más negativa (-3,2%). En 2011 sólo la construcción se mantendría en recesión, lo que llevaría al conjunto del PIB a incrementarse un 1%, mientras que la cifra de crecimiento esperado para 2012 alcanzaría el 1,8%, con todos los sectores evolucionando favorablemente.

Las previsiones para la Ciudad de Madrid señalan una caída del PIB del 0,6% para 2010 y una progresiva recuperación para 2011 (1%) y 2012 (1,8%)

Cuadro macroeconómico de la Ciudad de Madrid (variación interanual)			
	2010	2011	2012
<b>PIB oferta</b>	<b>-0,6%</b>	<b>1,0%</b>	<b>1,8%</b>
<b>VAB energía</b>	1,9%	2,4%	3,6%
<b>VAB industria (resto)</b>	-0,3%	1,5%	2,7%
<b>VAB construcción</b>	-3,2%	-4,3%	1,8%
<b>VAB servicios</b>	-0,3%	1,3%	1,4%

Fuente: Instituto L.R.Klein-Centro Stone, junio 2010

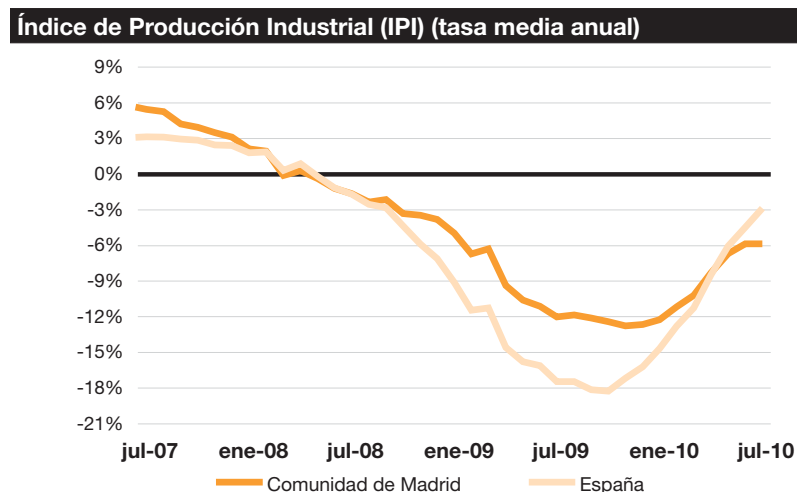
## 2. ACTIVIDADES PRODUCTIVAS

### 2.1. Industria

En Índice de Producción Industrial en la Comunidad de Madrid mantiene la tendencia creciente que se inició a principios de año

El Índice de Producción Industrial (IPI) continúa la tendencia hacia la recuperación que inició a principios de año 2010, aunque aún se mantiene en valores negativos. En la Comunidad de Madrid, se situó en julio en una tasa media anual de -5,9% con respecto al mismo período de 2009, cuando alcanzó una tasa del -12%. En cuanto al conjunto del país, la recuperación está siendo algo más rápida que en la comunidad madrileña, alcanzando en julio de 2010 una tasa media anual de -2,9%, es decir, tres pp por encima.

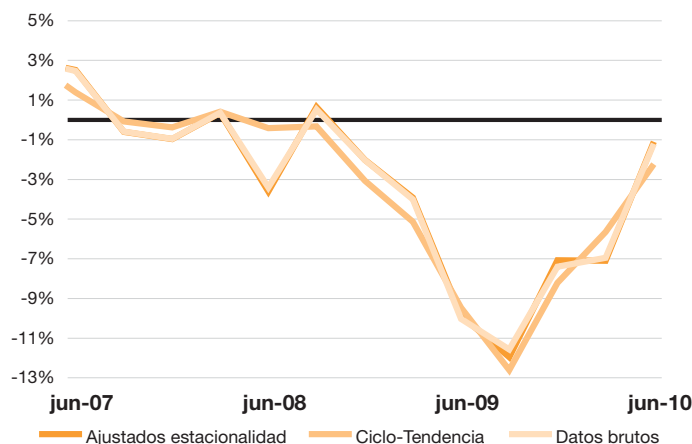
Esta recuperación está siendo liderada en la Comunidad de Madrid por los bienes de consumo no duraderos (con una tasa media anual de -3,1%) y por los bienes de equipo (-1,9%), mientras que los bienes intermedios mantienen aún una tasa media anual de -13,6% en el mes de julio.



El VAB industrial muestra, en este segundo trimestre de año, una recuperación con relación al mismo período de 2009

Los datos brutos de VAB industrial en la Comunidad de Madrid en el segundo trimestre del año muestran un crecimiento del 2,1% con respecto al mismo período de 2009, y se sitúa a niveles de diciembre pasado. También el resto de indicadores muestran mejoría en sus tasas de variación interanual, más modestas en el caso del ciclo tendencia que se sitúa en el 0,3% y similar en el caso de los datos ajustados de estacionalidad, con un 2,2%.

**VAB industrial de la Comunidad de Madrid (tasa de variación interanual)**



Fuente: Instituto de Estadística de la Comunidad de Madrid (Contabilidad Regional trimestral)

El número de afiliados a la Seguridad Social de la industria (CNAE 2009) en el segundo trimestre de 2010 en la Ciudad de Madrid sigue decreciendo y se sitúa en los 87.142 trabajadores, es decir, un 2,6% menos que el primer trimestre del año y un 5,5% menos que el mismo período del año 2009, cuando se contabilizaron 92.181 afiliados. Por ramas de actividad, y a excepción de “Suministro de energía eléctrica, gas, vapor y aire acondicionado”, el resto pierden afiliados con relación al segundo trimestre del año anterior. Lideran las pérdidas “Confección de prendas de vestir” con una tasa de variación del -15,9%, “Fabricación de productos metálicos, excepto maquinaria y equipo” con una tasa del -11,6% y “Fabricación de otros productos minerales no metálicos” y “Fabricación de maquinaria y equipo no contemplado en otras partidas” con tasas del -10,9% y -10,1%, respectivamente.

**Trabajadores afiliados a la Seguridad Social: ramas industria (CNAE-09)**

	II Tr 09	II Tr 10	Variación (%)
Artes gráficas y reproducción de soportes grabados	9.900	8.984	-9,3
Fabricación de vehículos de motor, remolques y semirremolques	7.882	7.506	-4,8
Industria de la alimentación	6.936	6.308	-9,1
Fabricación de maquinaria y equipo n.c.o.p.	6.897	6.201	-10,1
Suministro de energía eléctrica, gas, vapor y aire acondicionado	5.606	6.056	8,0
Recogida, tratamiento y eliminación de residuos; valorización	5.710	5.541	-3,0
Confección de prendas de vestir	6.053	5.092	-15,9
Reparación e instalación de maquinaria y equipo	5.055	5.041	-0,3
Fabricación de productos farmacéuticos	4.384	4.290	-2,1
Fabricación de otros productos minerales no metálicos	4.164	3.711	-10,9
Fabricación de productos metálicos, excepto maquinaria y equipo	3.756	3.319	-11,6
Captación, depuración y distribución de agua	3.249	3.239	-0,3
Fabricación de otro material de transporte	2.841	2.824	-0,6
Resto	19.748	19.030	-3,6
<b>Total industria</b>	<b>92.181</b>	<b>87.142</b>	<b>-5,5</b>

Fuente: D.G. de Estadística del Ayto. de Madrid - Tesorería Gral. de la Seguridad Social

Las Cuentas de Cotización a la Seguridad Social siguen la misma tendencia que la afiliación de trabajadores y reducen su número tanto con respecto al primer trimestre de 2010 como al segundo del año pasado. Si en marzo de 2010 se contabilizaron 4.614, tres meses después se ha producido una caída del 1,6%. Con respecto al mes de

La afiliación a la Seguridad Social de trabajadores y de cuentas de cotización mantiene la tendencia a la baja de meses anteriores



junio de 2009, la tasa de variación se sitúa en el -6,7%. Por ramas, son “Industria de la madera y del corcho, excepto muebles; cestería y espartería”, “Fabricación de maquinaria y equipo no contemplado en otras partidas” y “Fabricación de productos metálicos, excepto maquinaria y equipo” los que muestran mayores caídas anuales, del 18%, 13% y 11%, respectivamente.

<b>Cuentas de cotización a la Seguridad Social: ramas industria (CNAE-09)</b>			
	<b>II Tr 09</b>	<b>II Tr 10</b>	<b>Variación (%)</b>
Artes gráficas y reproducción de soportes grabados	1.043	951	-8,8
Confección de prendas de vestir	570	516	-9,5
Fabricación de productos metálicos, excepto maquinaria y equipo	436	389	-10,8
Industria de la alimentación	374	364	-2,7
Reparación e instalación de maquinaria y equipo	311	290	-6,8
Fabricación de maquinaria y equipo n.c.o.p.	294	256	-12,9
Otras industrias manufactureras	221	221	0,0
Fabricación de muebles	175	160	-8,6
Fabricación de otros productos minerales no metálicos	138	127	-8,0
Industria química	126	124	-1,6
Fabricación de material y equipo eléctrico	106	113	6,6
Suministro de energía eléctrica, gas, vapor y aire acondicionado	99	110	11,1
Industria de la madera y del corcho, excepto muebles; cestería y espartería	118	97	-17,8
Resto	851	820	-3,6
<b>Total</b>	<b>4.862</b>	<b>4.538</b>	<b>-6,7</b>

Fuente: D.G. de Estadística del Ayto. de Madrid - Tesorería Gral. de la Seguridad Social

## 2.2. Construcción y mercado inmobiliario

Por primera vez desde comienzos del año 2009, el número de afiliados en la construcción en Madrid registra un leve incremento

Aunque tímidamente, el número de afiliados a la Seguridad Social en el sector de la construcción ha aumentado en el segundo trimestre del 2010 por primera vez desde comienzos del año 2009. Con un total de 111.481 afiliados, el sector registra un incremento del 0,8% con respecto al trimestre anterior, aunque aún está lejos de los 127.056 afiliados que se contabilizaban hace un año. El número de afiliados en junio es un 12,3% inferior al de hace un año, por lo que ha mejorado en ocho décimas la variación anual del pasado marzo.

La rama de la construcción de edificios es la única que pierde afiliados con respecto al trimestre anterior

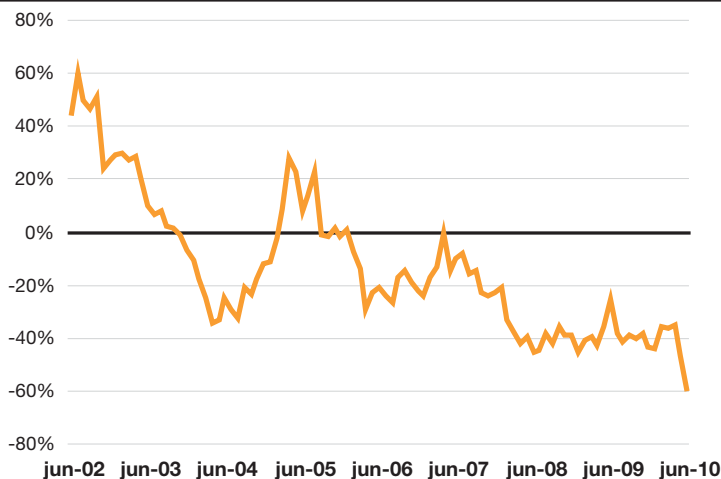
El análisis pormenorizado por ramas de actividad (según la CNAE-2009), tanto la ingeniería civil como las actividades de construcción especializada experimentan crecimientos, del 3,1% y del 2% respectivamente. No obstante, las tasas interanuales se sitúan aún en el -20,9% y -12,6%. La construcción de edificios cae un 1,3% en relación con el trimestre anterior pero es el sub-sector que mantiene una tasa interanual menor, del -9,6%. Aunque es prematuro plantear una recuperación del sector, ésta puede estar dándose, aunque lenta, en base a aquellas actividades no relacionadas con la edificación de vivienda nueva, bien sea obra civil, reformas y rehabilitaciones, etc.

Los peores resultados de la rama de la construcción de edificios están relacionados con los datos de licencias urbanísticas autorizadas de obra nueva por el Área de Urbanismo y Vivienda del Ayuntamiento de Madrid. La tasa media anual sigue situada, desde los primeros meses del año 2008, en torno al -40%. Y aún se observa un empeoramiento al incorporar los datos del último trimestre de 2010, que sitúa la tasa media anual entre junio 2009 y junio 2010 en el -60%.

El análisis trimestral también muestra un desplome en el número de licencias en la Ciudad. En el segundo trimestre de 2010, se han otorgado un total de 423 frente a las 721 del primer trimestre del año. Por meses, ha sido mayo con 307 licencias concedidas el más activo, frente a abril con 47 licencias y junio con un total de 69.

El número de licencias de nueva obra concedidas desde el Ayuntamiento de Madrid se desploma en el segundo trimestre del año

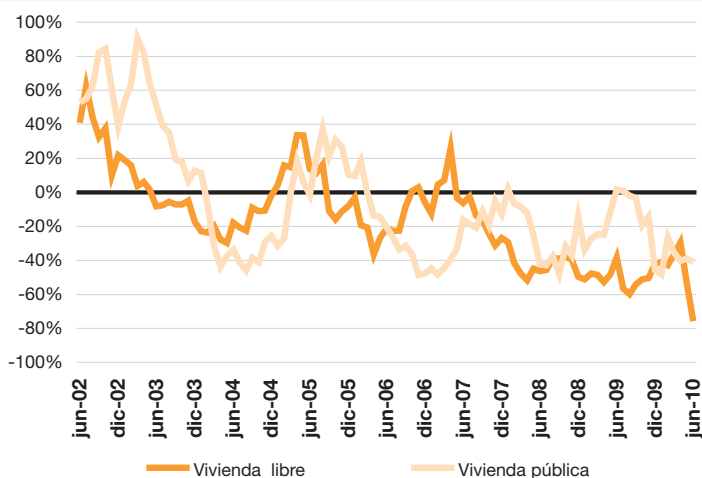
**Licencias de construcción de viviendas (tasa media anual)**



Fuente: Área de Gobierno de Urbanismo y Vivienda Ayuntamiento de Madrid

Al añadir las licencias urbanísticas concedidas por las Juntas de Distrito, un total de 334, el conjunto asciende a 757 licencias de nueva obra. El reparto de dichas licencias por distrito favorece, principalmente, a los distritos periféricos tales como Villaverde, con el 27,5% del total de licencias, Puente de Vallecas, con el 15,7%, Tetuán con el 15,1% y Villa de Vallecas, con el 13,2%. Otros como los distritos de Salamanca, Carabanchel y Ciudad Lineal han recibido concesiones que suponen el 9%, el 7% y el 6% respectivamente.

**Licencias de viviendas de nueva edificación. Libres y protegidas (tasa media anual)**



Fuente: Área de Gobierno de Urbanismo y Vivienda Ayuntamiento de Madrid

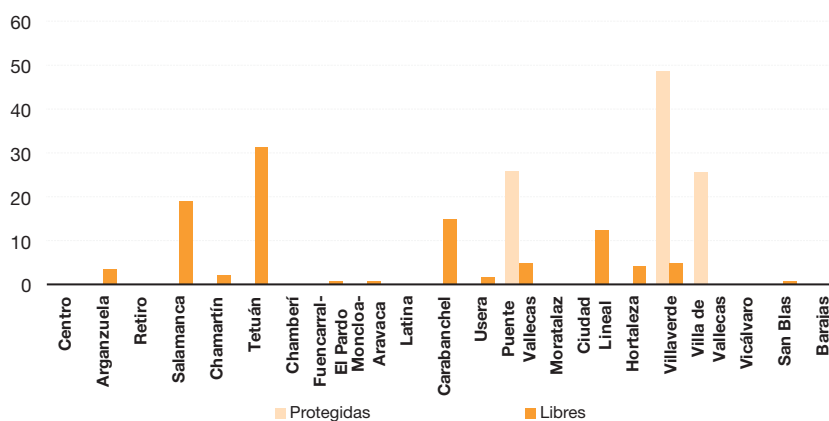
Mientras que la evolución media anual de las licencias protegidas se mantiene en el -40%, las de viviendas libre cae hasta el -75%

Villaverde, Puente de Vallecas y Villa de Vallecas concentran el 97% de las licencias de vivienda protegida concedidas

Por tipología de vivienda, y analizando en un primer momento sólo las licencias de obra nueva concedidas por el Área de Urbanismo y Vivienda del Ayuntamiento de Madrid, entre abril y junio se han concedido 30 licencias para vivienda libre y 393 para vivienda protegida. Continúa así incrementándose el porcentaje de vivienda protegida frente a la libre. Desde comienzos de año, se han alcanzado las 1.041 licencias de VPO, es decir, a mediados de año se ha construido el 70% de las VPO del año 2009. Así, la evolución media anual de las licencias de vivienda protegida, aunque sigue siendo negativa, se mantiene en torno al -40%, mientras que las viviendas libres arrojan una tasa media anual a junio de 2010 del -75,8%.

Al incorporar en el análisis las licencias concedidas por las Juntas de Distrito, el porcentaje de vivienda libre se incrementa notablemente con relación a la vivienda protegida, y la proporción vivienda protegida-vivienda libre prácticamente se iguala. La distribución por distritos en el segundo trimestre muestra una clara concentración de vivienda protegida en Villaverde, 46% del total de licencias de esta tipología concedidas en Madrid, y Puente de Vallecas y Villa de Vallecas con un 26% y 25%, respectivamente. En cuanto a las licencias de nueva obra de vivienda libre, aparecen más repartidas, aunque son los distritos de Salamanca, Tetuán, Carabanchel y Ciudad Lineal los que concentran el 77% del total (19%, 31%, 15% y 12% respectivamente). Otros distritos que han recibido autorización de licencias de vivienda libre son Villaverde y Puente de Vallecas con un 5% del total, Hortaleza con un 4%, Arganzuela con un 3%, Chamartín y Usera con un 2% y Fuencarral-El Pardo, Moncloa-Aravaca y Usera con un 1% del total de licencias concedidas.

**Distribución de las licencias por tipologías y distrito**



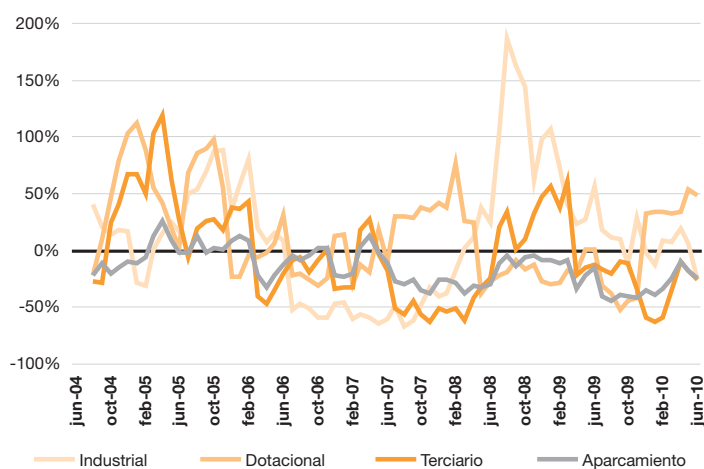
Fuente: Área de Gobierno de Urbanismo y Vivienda Ayuntamiento de Madrid

El número de viviendas terminadas sigue reduciéndose. Si durante los seis primeros meses del año 2009 se habían terminado 6.922 viviendas y 1.235 ampliaciones y reformas, en el mismo período de 2010 los datos muestran una diferencia de 2.180 viviendas finalizadas menos y 180 obras de ampliación/reforma menos.

Mientras que el residencial mantiene tasas en retroceso, la construcción no residencial muestra síntomas de recuperación. Si durante los tres primeros meses del año la tasa media anual mejoraba

ligeramente y se situaba en el -25%, en el segundo trimestre se avanzan posiciones y mejora hasta el -6,3%. Esto se debe fundamentalmente a los buenos resultados de los meses de abril y mayo cuyas tasas interanuales fueron de 0,7% y del -4,6%. El dato de junio no es tan favorable y desciende hasta el -14,9%. Por usos, son sobre todo las superficies dedicadas a dotaciones las que están animando la actividad, con una tasa media anual del 49,2% en el mes de junio. La superficie industrial, aunque mostró crecimientos positivos en abril y mayo, ha padecido una caída en junio y se sitúa en el -25% con respecto al año anterior. En una situación similar se encuentran las superficies construidas para los usos terciarios y para los aparcamientos, con tasa del -25,2% y -24,5%.

**Superficie de licencias de construcción no residencial por uso del suelo (tasa media anual)**



Fuente: Área de Gobierno de Urbanismo y Vivienda Ayuntamiento de Madrid

## 2.3. Sistema financiero

El segundo trimestre de 2010 se ha cerrado con un nuevo descenso en el número de oficinas tanto en Madrid como en el resto de España. Además se mantiene la tendencia de caídas tanto de los depósitos de clientes como del crédito concedido. Sin embargo, la región mantiene una ratio de liquidez estructural superior en casi 10 pp a la del promedio nacional, lo que pone de manifiesto una mayor solidez de su sistema financiero si este se tomase de forma aislada. El mercado bursátil español mejora la contratación y el Índice General de la Bolsa de Madrid reduce sus pérdidas acumuladas desde el inicio del año, gracias a un tercer trimestre que ha mostrado una rentabilidad del 15,2%. Sin embargo el mercado español sigue mostrando un peor desempeño que otros índices internacionales.

### Oficinas de entidades de depósito

El número de oficinas de entidades financieras en la Ciudad de Madrid volvió a descender en el segundo trimestre de 2010 respecto al trimestre anterior (-15). Desde junio de 2009 se contabilizan un total de 76 sucursales menos, hasta las 3.143, un descenso interanual

En el segundo trimestre de 2010 vuelve a descender el número de oficinas en la Ciudad de Madrid

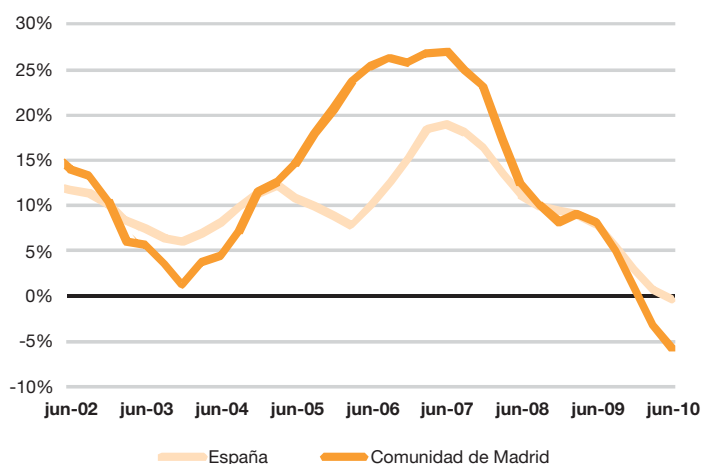
del 2,4%. Dicho descenso es inferior al registrado en la Comunidad de Madrid (-2,6%) y el conjunto de España (-2,5%). Por tipo de entidad, en el último año las cajas de ahorros han perdido más oficinas en la Ciudad de Madrid (42 sucursales menos, -2,6% interanual) que los bancos (33 oficinas menos, -2,2%).

### Depósitos e inversión crediticia

Los depósitos registran un descenso del 5,7% en la Comunidad de Madrid, consolidando la tendencia de caídas iniciada el trimestre anterior

En el segundo trimestre de 2010 se ha acentuado la tendencia de reducción del saldo depositado por los clientes de las entidades financieras en la Comunidad de Madrid, alcanzando su tasa interanual (en promedio de los últimos cuatro trimestres) una caída del 5,7%. Se consolida así la tendencia iniciada el trimestre anterior, cuando se registró el primer descenso en la serie de depósitos desde el año 86. La reducción en el importe total de los depósitos se debe al retroceso que han registrado en los bancos (-8,4%), ya que las cajas siguen aumentando su monto total, aunque cada vez a menor ritmo (0,9%, frente al 3,6% del trimestre anterior o el 8,1% de junio de 2009). En el conjunto de España también se ha alcanzado una variación interanual negativa (-0,5%), tras varios trimestres de cesiones en el ritmo de aumento de los depósitos.

**Depósitos de clientes (tasa media anual)**

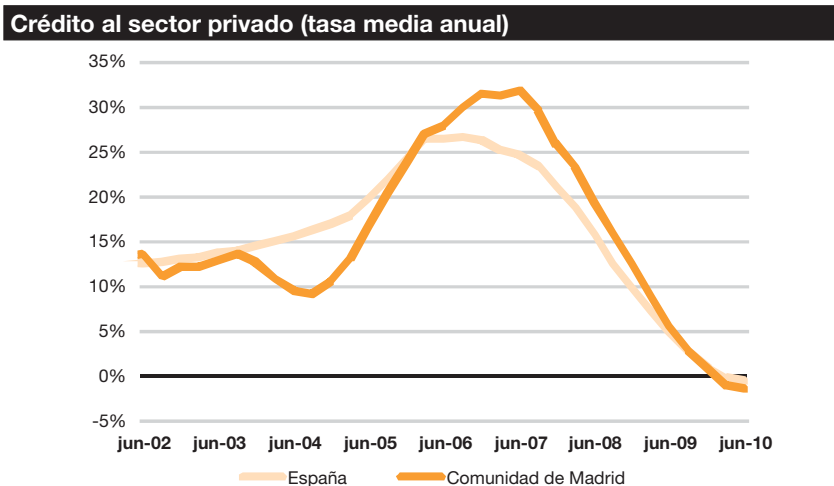


Fuente: Banco de España

Cae por segundo trimestre consecutivo el crédito concedido al sector privado en la Comunidad de Madrid (-1,4%)

De igual modo, en el segundo trimestre de 2010, las series de evolución del crédito al sector privado se mantienen en terreno negativo, tanto en la Comunidad de Madrid (-1,4% en tasa media anual), como en el conjunto de España (-0,6%). En el caso de la evolución del crédito en la Comunidad de Madrid, la caída ha sido de idéntica proporción tanto en los bancos como en las cajas de ahorros.

Como consecuencia de estas tendencias, la ratio de liquidez estructural (depósitos sobre créditos) del sistema financiero madrileño ha vuelto a disminuir, hasta situarse en el 72%, nuevo mínimo histórico de la serie, aunque casi 10 pp superior a la cifra del conjunto de España (62,1%).



Fuente: Banco de España

### Evolución del crédito hipotecario

El número de hipotecas constituidas en la Comunidad de Madrid entre mayo y julio de 2010 ha alcanzado las 33.305, un 4% menos respecto al mismo trimestre del año anterior. El importe total hipotecado fue de 6.082 millones de euros, un 13,7% menos en términos interanuales. Así, el importe medio por hipoteca firmada descendió un 9,4%, hasta los 183.663 euros, frente a los 202.720 euros que suponía la hipoteca media en el mismo periodo de 2009. Sin embargo, pese a la magnitud de estas caídas, los datos para el conjunto de España muestran una peor evolución, con un descenso del 12,3% en el número de fincas hipotecadas y una disminución del importe total del 19%, alcanzando un importe medio por hipoteca de 126.949 euros, un 7,7% menos que en el mismo periodo de 2009.

Sigue cayendo tanto el número como el importe de las hipotecas constituidas en la Comunidad de Madrid, aunque menos que en el conjunto de España

### Mercado bursátil

Entre enero y septiembre de 2010 la Bolsa española negoció un importe de 743.100 millones de euros en renta variable, un 16,5% más que en el mismo periodo de 2009. El número de negociaciones acumulado hasta septiembre creció un 26% respecto al mismo periodo de 2009, hasta superar los 29,3 millones. Esto pone de manifiesto la progresiva recuperación de la actividad tras el brusco freno que supuso el inicio de la crisis económica.

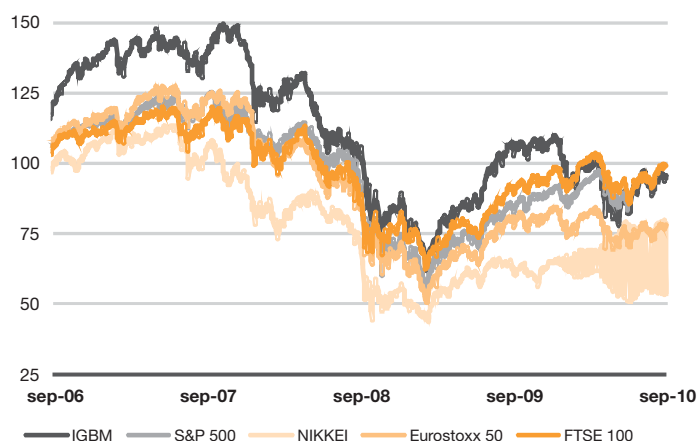
Crece tanto el volumen de negocio como las operaciones en la Bolsa española en los nueve primeros meses de 2010 frente al mismo periodo de 2009

Tras una primavera convulsa ante las reacciones de los mercados financieros ante la crisis de la deuda griega, con el consiguiente contagio al resto de países periféricos del área del euro, incluida España, las bolsas internacionales han mostrado entre julio y septiembre una evolución al alza. Dicho movimiento no ha estado exento de volatilidad ante la incertidumbre provocada por la titubeante recuperación de las economías más desarrolladas y el fuerte incremento de la deuda pública que ha tenido lugar en un amplio número de países para hacer frente a la crisis.

La Bolsa de Madrid ha cerrado septiembre con un valor de 1175,14 puntos, una rentabilidad acumulada desde el 30 de junio del 15,2%.

Sin embargo, en el acumulado del año el Índice General de la Bolsa de Madrid todavía pierde un 12%. Así, el comportamiento del mercado español sigue presentando un nivel de rentabilidad peor que el de otros índices mundiales como el Euro Stoxx 50 (-6,5%), el FTSE (2,9%), el Nikkei (20,5%) o el S&P 500 (113,4%).

#### Índices bursátiles (100=31/12/2005)



Fuente: Bloomberg

## 2.4. Turismo

Los datos de demanda turística muestran buenos resultados en los últimos tres meses. La tasa de variación interanual del número de viajeros se sitúa en el 10%

La Ciudad de Madrid continúa siendo uno de los destinos turísticos más dinámicos, y al igual que otros destinos españoles, muestra una recuperación de los resultados con respecto al año anterior.

Según la Encuesta de Ocupación Hotelera, Madrid ha alcanzado los cinco millones de viajeros desde que comenzó el año, un 10% más que en el mismo periodo del año 2009. Si nos fijamos en el último trimestre registrado, el volumen de viajeros que han elegido Madrid en los meses de junio, julio y agosto ha sido un 10,2% mayor que durante el mismo periodo del año anterior, y las pernoctaciones han alcanzado una tasa de crecimiento interanual del 12,7%.

#### Principales indicadores turísticos de la Ciudad de Madrid

	2009	2010			Var. % 10*/09
		jun	jul	ago	
<b>Viajeros</b>	<b>7.166.479</b>	<b>680.310</b>	<b>664.724</b>	<b>528.390</b>	<b>10,2%</b>
nacionales	3.800.753	337.498	313.680	246.895	6,9%
extranjeros	3.365.723	342.812	351.044	281.495	13,4%
<b>Pernoctaciones</b>	<b>13.653.384</b>	<b>1.302.258</b>	<b>1.263.656</b>	<b>1.051.356</b>	<b>12,7%</b>
nacionales	6.450.822	568.663	516.099	427.346	8,5%
extranjeros	7.202.562	733.595	747.557	624.010	16,0%
<b>Estancia media</b>	<b>1,91</b>	<b>1,91</b>	<b>1,90</b>	<b>1,99</b>	<b>2,3%</b>
nacionales	1,70	1,68	1,65	1,73	1,5%
extranjeros	2,14	2,14	2,13	2,22	2,3%
<b>Grado ocupación por plaza</b>	<b>50,2</b>	<b>56,9</b>	<b>53,1</b>	<b>45,6</b>	<b>9,9%</b>

\* Acumulado de junio a agosto 2010

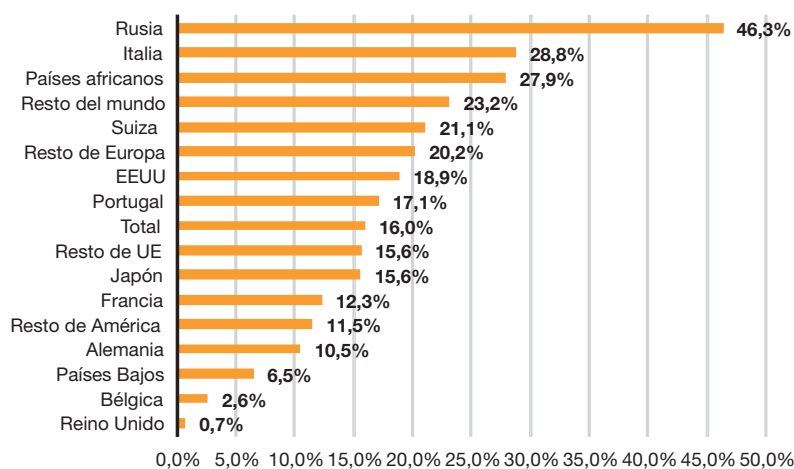
Fuente: Encuesta de Ocupación Hotelera (EOH) - INE

Por tipo de viajero, los datos muestran buenos comportamientos tanto para nacionales como para extranjeros, aunque han sido estos últimos los que más han aportado a la dinámica general. Si el número de viajeros nacionales se ha incrementado un 6,9%, el de extranjeros ha alcanzado el 13,4%. Del mismo modo, el número de pernoctaciones arroja una tasa interanual del 8,5% para nacionales y del 16% para extranjeros. En cuanto a la estancia media, situada en las 1,99 noches promedio por viajero en el tercer trimestre, son también los viajeros extranjeros los que mayor tasa de variación interanual registran, del 2,3% frente al 1,5% de los nacionales. El grado de ocupación por plaza hotelera alcanzó de media trimestral el 51,8%, siendo su tasa de variación con respecto a 2009 del 9,9%.

El análisis de los mercados emisores muestra la recuperación del sector con relación al periodo estival de 2009. Todos los países y áreas geográficas estudiadas registran tasas interanuales crecientes, situando la media en el 16%. Además, hay que señalar los buenos resultados de países sin demasiada tradición, tales como Rusia que ha pasado en tan solo un año de las 23.779 pernoctaciones a las 34.799, es decir, un 46,3% más. También cabe destacar los crecimientos de los países africanos (27,9%), del resto del mundo (23,2%) o de Suiza, con una tasa interanual del 21,1%.

Italia sigue apostando por la Ciudad de Madrid como destino turístico y aumenta el número de pernoctaciones en un 28,8% con respecto al 2009 (60.550 más que el año anterior). Otros países de la Unión Europea con larga tradición como mercados emisores para la Ciudad de Madrid también crecen, aunque de forma más moderada y, a excepción de Portugal, por debajo de la media (Francia, Alemania, Países Bajos, Bélgica y Reino Unido). Destacan dentro de la UE, Finlandia y Polonia que, aunque aún no muy significativos en términos absolutos (14.572 y 15.096 respectivamente) reflejan incrementos anuales muy notables, del 56,3% para el país nórdico y del 44,9% para el polaco. La Europa no comunitaria alcanza un crecimiento del 20,2%.

**Pernoctaciones en alojamiento hotelero en la Ciudad de Madrid (Tasa interanual del acumulado de junio a agosto)**



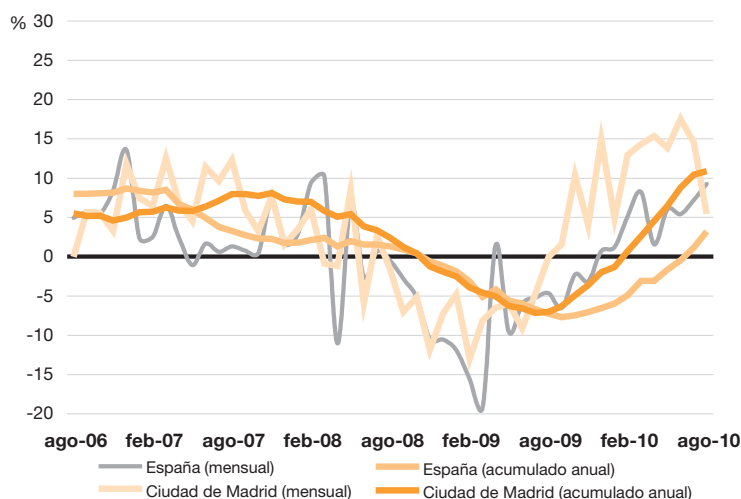
Fuente: Encuesta de Ocupación Hotelera (EOH) - INE



Es significativa la recuperación que ha experimentado Japón con respecto a los datos del último informe del mes de mayo, cuando reflejaba una caída del 3,7% interanual. En el tercer trimestre de 2010, Madrid ha acogido casi 7.000 pernoctaciones más de japoneses que en el mismo periodo del año 2009 (un 15,6%). EEUU sigue incrementando sus pernoctaciones en la Ciudad (18,9%) así como el resto de América (11,5%).

Respecto al agregado nacional, la Ciudad de Madrid presenta un mayor dinamismo en la evolución de las pernoctaciones en alojamiento hotelero en el acumulado anual, que ha alcanzado el 10,9%, mientras que España incrementa su tasa en tan solo un 3,2%. En cambio, la tasa mensual de Madrid se ha quedado en el 5,4%, casi cuatro pp menos que España que ha visto incrementar sus pernoctaciones en un 9,3% con respecto al mes de agosto de 2009.

#### Pernoctaciones en hoteles (tasa interanual de los datos mensuales y del acumulado anual)



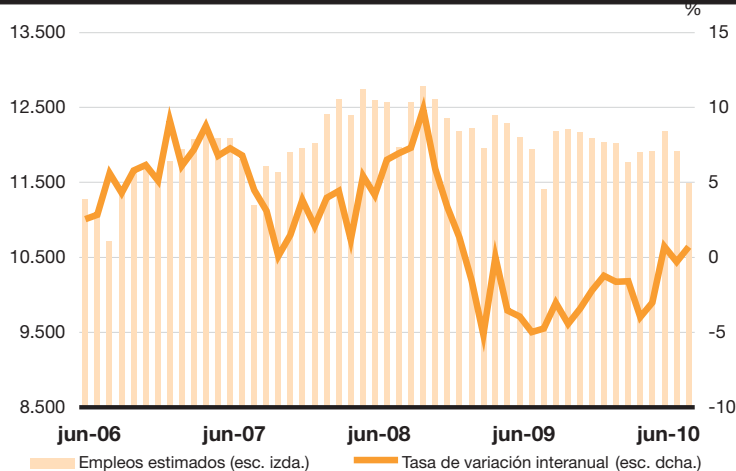
Fuente: Encuesta de Ocupación Hotelera (EOH) - INE

El número de plazas disponibles ha crecido en los tres últimos meses un 2,4% respecto del pasado año

En cuanto a la oferta hotelera, el número de plazas aumentó un 2,4% en los últimos tres meses respecto de 2009 y se sitúa, en el mes de agosto en las 73.809. Por el contrario, el número de establecimientos abiertos en este periodo de junio a agosto disminuyó, en términos medios, en 24 respecto de los mismos meses de 2009, de manera que si en junio y agosto había menos abiertos, en julio eran dos más que en el mismo mes del pasado año.

Los datos de empleo en los últimos tres meses muestran, en media, un mínimo crecimiento de apenas dos empleados con respecto a los mismos meses del año anterior. En agosto se contabilizaron 11.485 empleos, 47 más respecto al año anterior, contribuyendo a iniciar una cierta tendencia a la recuperación de la ocupación en el sector.

**Empleo en los establecimientos hoteleros de la Ciudad de Madrid**

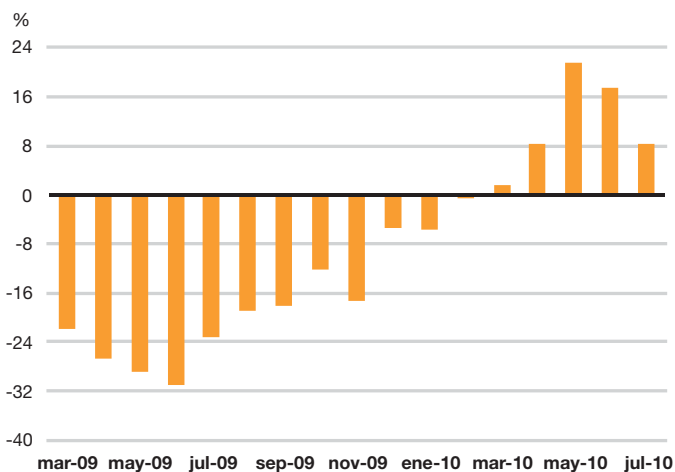


Fuente: Encuesta de Ocupación Hotelera (EOH) - INE

En cuanto a los ingresos por habitación del sector hotelero en la Comunidad de Madrid, las cifras siguen en valores positivos, una tendencia que se inició en marzo de 2010 y que ha tenido su punto álgido en el mes de mayo, cuando la tasa de variación interanual alcanzó el 21,9%. Los meses de junio y julio han visto reducida su variación con respecto al año anterior, situándose en valores del 8,3% y del 0,5% respectivamente. Las ofertas y bajadas de precios para atraer y asegurarse la demanda en los primeros meses del verano pueden explicar esta caída de las tasas de variación interanual.

La evolución de los ingresos por habitación sigue en valores positivos desde el mes de marzo. No obstante, la tasa de variación anual desciende hasta situarse en el 0,5% de agosto

**Ingresos por Habitación Disponible de la Comunidad de Madrid**



Fuente: INE

## 2.5. Transporte

El período estival (meses junio, julio y agosto) de 2010 refleja una notable mejoría de los datos de transporte de pasajeros y de mercancía en el aeropuerto Madrid-Barajas

Los datos relativos a tráfico aeroportuario en Madrid-Barajas para el periodo junio-agosto de 2010 muestran crecimientos con respecto al mismo período del año anterior, tanto en el caso de pasajeros como de mercancías. El número total de pasajeros que realizó algún tipo de movimiento en el aeropuerto madrileño sumó, en el período de análisis, los 14,2 millones, un 2,5% más que el mismo período del año 2009. Aunque se han producido crecimientos en los tres meses, fue el de junio el que experimentó una tasa de variación interanual mayor, del 4,3%. Por clase de pasajero, son los internacionales los que muestran un incremento mayor de sus movimientos por Barajas, de un 6,1% respecto al año pasado, situando el total en los 8,9 millones. El mes de junio, con una tasa del 8% fue el que más intensificó el tráfico de este tipo de pasajeros. En cambio, el volumen de pasajeros nacionales decreció en un 3%, especialmente en el mes de junio (-4% con respecto a junio de 2009).

En cuanto al transporte de mercancías, la tasa de crecimiento interanual del período junio-agosto 2010 ha alcanzado el 22,5%, situando el volumen de carga movilizada en las 87.351 toneladas frente a las 71.290 del año anterior. También en este caso, han sido los movimientos internacionales de carga los que contribuyen en mayor medida a esta recuperación. Si entre junio y agosto de 2009 se transportaron casi 58.000 toneladas de mercancías, un año después el volumen de carga ha alcanzado las 75.374 toneladas, es decir, un 30% más. La mercancía nacional vuelve a aportar el dato negativo, con un 10% menos de volumen transportado que en el año 2009.

### Principales indicadores de tráfico aeroportuario en Madrid-Barajas

	Pasajeros (miles)			Mercancías (Tn)		
	Total	Nacional	Internacional	Total	Nacional	Internacional
<b>2008</b>	<b>50.521</b>	20.726	29.794	<b>329.188</b>	65.251	263.937
<b>2009</b>	<b>48.302</b>	19.058	29.244	<b>302.893</b>	53.185	249.708
jun-09	<b>4.269</b>	1.744	2.524	<b>23.199</b>	4.548	18.651
jul-09	<b>4.838</b>	1.914	2.924	<b>25.050</b>	4.740	20.310
ago-09	<b>4.724</b>	1.788	2.936	<b>23.041</b>	4.040	19.001
jun-10	<b>4.451</b>	1.724	2.727	<b>29.743</b>	4.148	25.595
jul-10	<b>4.910</b>	1.837	3.073	<b>30.079</b>	4.123	25.956
ago-10	<b>4.822</b>	1.723	3.099	<b>27.529</b>	3.706	23.823
<b>Var. 10/09*</b>	<b>2,5%</b>	<b>-3,0%</b>	<b>6,1%</b>	<b>22,5%</b>	<b>-10,1%</b>	<b>30,0%</b>

\* Tasa interanual del acumulado del periodo de junio a agosto de 2010

Fuente: AENA. Los datos no incluyen Tránsitos Directos ni Otras Clases de Tráfico

El transporte urbano sigue descendiendo en el período mayo-julio, en una ratio del 2% con respecto al mismo período del año 2009. Lideran el descenso los viajes en Metro y Cercanías

Los datos de transporte urbano confirman, junto con los del transporte aéreo nacional, la lenta recuperación de nuestro entorno. El número total de viajeros de metro y autobús ha descendido entre mayo y julio de 2010 en un 2% con respecto al mismo período del año anterior. Esta caída se debe a la reducción del número de viajes en Metro, un -6%, ya que el autobús ha incrementado su tasa interanual acumulada del período (4%). Los viajeros de tren de cercanías también se han reducido en un 3,8% entre junio y agosto de 2010 con respecto a 2009.

El volumen de viajeros acumulado en los primeros ocho meses del año pone de manifiesto que son las estaciones ubicadas en los distritos centrales de Madrid las más transitadas: Atocha (54,3 millones de viajeros), Nuevos Ministerios (20,1 millones), Chamartín (18,7 millones), Príncipe Pío (8,9 millones) y Sol (8,7 millones). Con relación al mismo período de 2009, Atocha ha reducido su número de viajeros un 22,3% mientras que el resto lo ha aumentado (Nuevos Ministerios un 3,4%, Chamartín un 57,1% y Príncipe Pío un 19,9%)<sup>1</sup>.

**Principales indicadores de transporte colectivo en Madrid (en miles)**

	Viajeros Metro y EMT			Viajeros Cercanías
	Total	Autobús	Metro	
<b>2008</b>	<b>1.120.059</b>	<b>434.520</b>	<b>685.539</b>	<b>324.323</b>
<b>2009</b>	<b>1.076.401</b>	<b>426.425</b>	<b>649.976</b>	<b>300.685</b>
ene-10	87.410	33.255	54.155	26.050
feb-10	89.306	34.709	54.597	24.702
mar-10	96.938	38.499	58.439	26.234
abr-10	94.175	38.499	55.676	27.772
may-10	96.086	37.285	58.801	26.314
jun-10	89.385	39.716	49.669	25.917
jul-10	84.585	39.139	45.446	21.837
ago-10	-	32.285	-	16.910
<b>Var. 10/09*</b>	<b>-2,0%</b>	<b>4,0%</b>	<b>-6,0%</b>	<b>-3,8%</b>

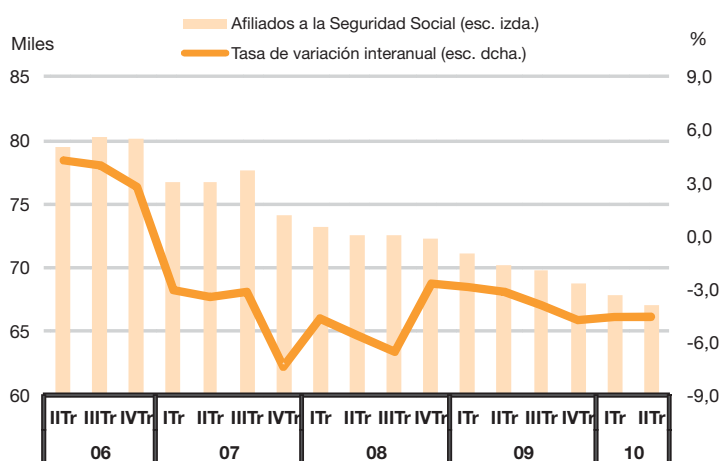
\*La tasa interanual corresponde al acumulado mayo a julio 2010 para bus y metro y al de junio a agosto 2010 para cercanías.

Fuente: Dirección General de Estadística del Ayuntamiento de Madrid

La afiliación a la Seguridad Social en las ramas del transporte de viajeros sigue demostrando que el sector continua en fase regresiva, aunque el descenso interanual se mantiene estable con el producido en el primer trimestre de 2010. Desde marzo, se han perdido 842 afiliados (un 1,2%), situando la cifra total en los 67.070.

Los afiliados a la Seguridad Social del sector transportes sigue decreciendo, desde marzo se han perdido 842 afiliados

**Empleo en el sector del transporte de la Ciudad de Madrid (ramas 49, 50 y 51 de la CNAE-09)**



Fuente: D. G. de Estadística del Ayto. de Madrid Tesorería Gral. de la Seguridad Social

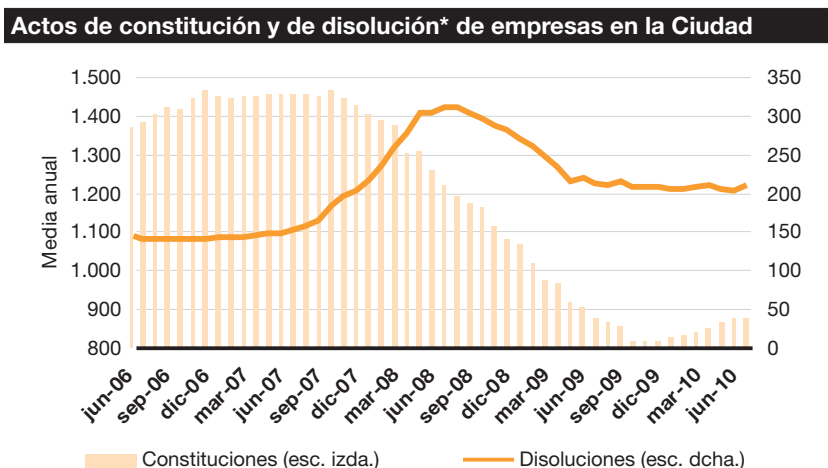
<sup>1</sup> La Estación de Sol comenzó a funcionar en septiembre de 2009.

### 3. DINÁMICA EMPRESARIAL

Continúa la tendencia creciente en el número de actos de constitución de sociedades en el segundo trimestre de 2010. Sin embargo, las disoluciones también aumentan ligeramente

Aunque en términos mensuales los datos del segundo trimestre de 2010 reflejan un menor número de actos de constitución de sociedades en la Ciudad de Madrid que el primer trimestre (2.835 frente a las 2.976), el promedio anual sigue la tendencia creciente y se sitúa en el mes de junio en los 879 actos, 26 más que al final del primer trimestre y los mismos que en junio de 2009. Por meses, ha sido mayo el mes con más actividad, 984 actos de constitución, mientras que junio fue el menos dinámico, con 890 actos. Cabe esperar una reducción del número de actos en los meses del tercer trimestre coincidiendo con el freno estival.

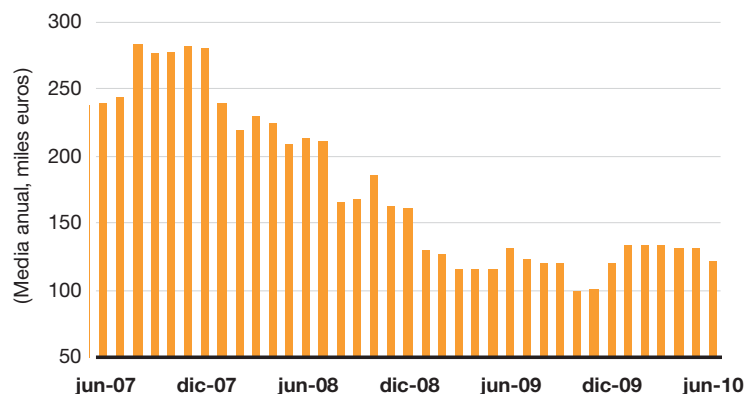
En cuanto a las disoluciones, el promedio anual aumenta ligeramente y se sitúa, en el mes de junio, en las 209, cinco más que la media anual del mes de marzo. Por meses, ha sido abril con 192 el mes más complicado del trimestre y el tercero del año (tras enero, que registró 395 y febrero con 242). El dato de junio, con 150 disoluciones de sociedades, es el mejor en lo que va de año y el segundo mejor desde enero de 2009 (sólo superado por abril de 2009 cuando se produjeron 119 disoluciones).



\* Extinciones, suspensiones, quiebras y declaraciones concursales de Sociedades  
Fuente: D. G. de Estadística del Ayto. de Madrid Colegio de Registradores

Los datos de capitalización media por sociedad no reflejan buenos resultados en el segundo trimestre y vuelven a valores de finales de año 2009, lo que significa que la aparente recuperación de principios de año no se ha consolidado. Así, el valor de capitalización promedio de cada nueva sociedad en la Ciudad de Madrid en el mes de junio de 2010 se sitúa en los 121.000 euros de media anual, 9.000 euros por debajo de hace un año.

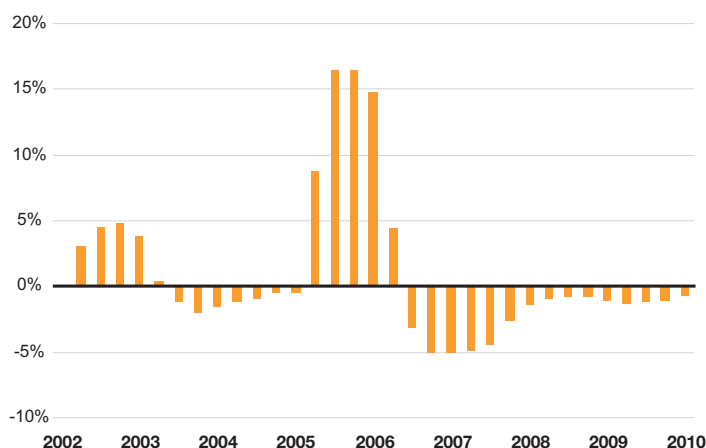
**Capitalización media de sociedades mercantiles constituidas (Ciudad de Madrid)**



Fuente: D. G. de Estadística del Ayto. de Madrid Colegio de Registradores

En cambio, las cuentas de cotización a la Seguridad Social sí continúan su tendencia creciente y alcanzan las 150.158, un 0,2% más que el primer trimestre de 2010. El dato de junio se sitúa ya a tan solo un -0,3% con respecto a la cifra registrada en el mismo período del año 2009.

**Cuentas de cotización a la Seguridad Social en la Ciudad de Madrid (tasa interanual)**



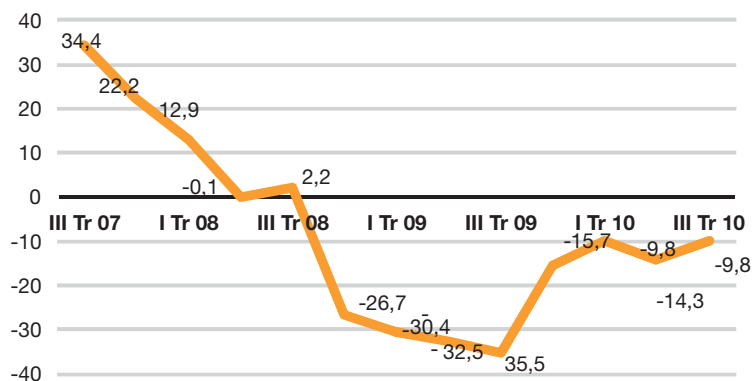
Fuente: D. G. de Estadística del Ayto. de Madrid - Tesorería Gral. de la Seguridad Social

Tras el descenso que sufrió el Indicador de Confianza Empresarial elaborado por el Ayuntamiento de Madrid en el segundo trimestre de 2010, cuando cayó 4,5 puntos con respecto al primer trimestre del año, en este tercero registra una recuperación de 4,4 puntos y se sitúa

El Indicador de Confianza Empresarial recupera 4,4 puntos con respecto a los resultados obtenidos en el trimestre anterior

en los -9,8 puntos, alcanzando de nuevo el mismo valor de marzo. Este resultado supone una mejora de 25,7 puntos respecto de hace un año.

#### Indicador de Confianza Empresarial. Ciudad de Madrid

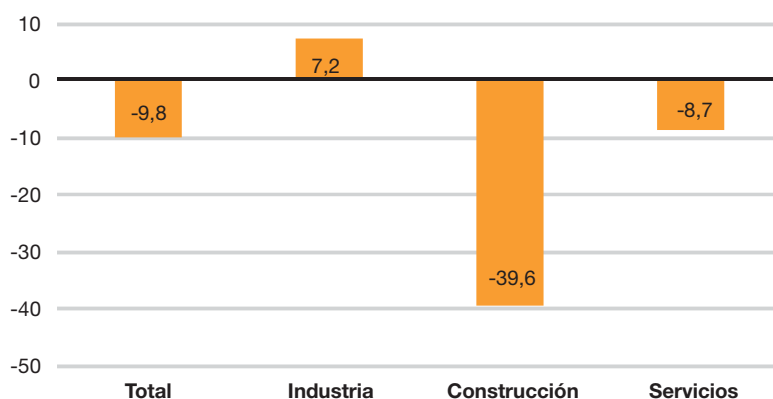


Fuente: Encuesta de Clima Empresarial elaborada por el Observatorio Económico del Área de Gobierno de Economía y Empleo - Ayuntamiento Madrid

Esta recuperación de la confianza de los empresarios se refleja en todos los sectores menos en la construcción, donde el indicador sigue en descenso (ha perdido 17,8 puntos con respecto al trimestre anterior pero ganado 6,8 respecto de hace un año). El sector de los servicios recupera el valor de marzo de 2010 y alcanza los -8,7 puntos, remontando casi cuatro puntos desde junio y 24 desde hace un año.

Pero sin duda son los empresarios industriales los que muestran un mayor optimismo y confianza en la recuperación económica de su sector. Por primera vez desde hace un año, el indicador de confianza del sector de la industria se sitúa en valores positivos y alcanza los 7,2 puntos, lo que supone 44,4 por encima de hace un año.

#### Indicador de Confianza Empresarial por sectores. Ciudad de Madrid. II trimestre de 2010



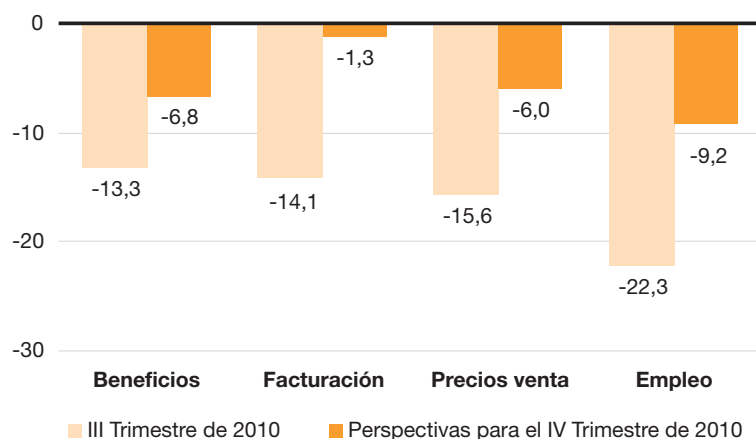
Fuente: Encuesta de Clima Empresarial elaborada por el Observatorio Económico del Área de Gobierno de Economía y Empleo - Ayuntamiento Madrid

Los datos de opinión empresarial por variables económicas del tercer trimestre del año reflejan de nuevo que los pronósticos que realizaron en el mes de junio sobre el comportamiento de beneficios, facturación, precios de venta y empleo fueron más optimistas que lo que la realidad muestra. Aunque las cuatro variables mejoran sus resultados, éstos no alcanzan los valores esperados por los empresarios, y se sitúan en los -13,3 puntos para los beneficios, los -14,1 para la facturación, los -15,6 para los precios de venta y los -22,3 para el empleo, siendo este último indicador el que recupera más puntos (un total de 9,4 con respecto al valor del segundo trimestre de 2010).

Aunque los pronósticos de los empresarios sobre las diferentes variables económicas siguen sin ser acertados, éstas mejoran sus resultados. La variable empleo es la que recupera más puntos con respecto al trimestre anterior

Las previsiones realizadas por los empresarios para el último trimestre del año siguen en valores negativos aunque los cuatro indicadores muestran una percepción de que su evolución será positiva.

**Opiniones empresariales. Ciudad de Madrid (saldos de opinión)**



Fuente: Encuesta de Clima Empresarial elaborada por el Observatorio Económico del Área de Gobierno de Economía y Empleo. Ayuntamiento Madrid



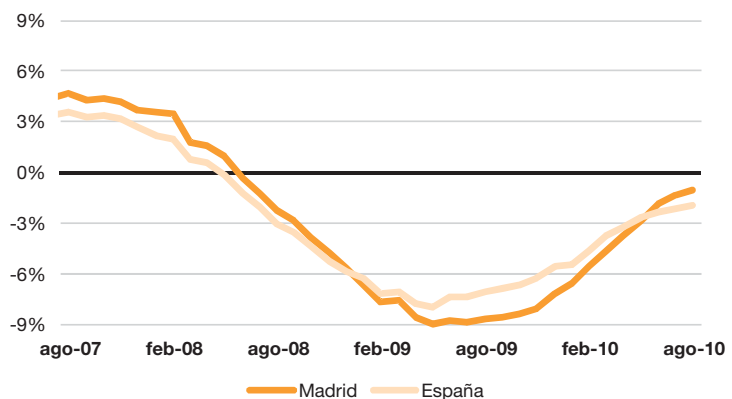
## 4. DEMANDA

### 4.1. Consumo

El proceso de recuperación del consumo es más rápido en la Comunidad de Madrid que en el conjunto de España, registrando caídas cada vez más débiles

Los datos sobre la evolución de las ventas minoristas publicadas por el INE (índice de comercio al por menor) muestran la continuidad de la tendencia de moderación del ritmo de caída. En agosto, la tasa media anual de variación de las ventas al por menor en la Comunidad de Madrid era del -1%. Dicha tasa mejora el dato del conjunto de España en ese mes (-1,9%), poniendo de manifiesto que, a pesar de que durante la fase más aguda de la crisis la evolución de las ventas minoristas fue peor en la Comunidad de Madrid que en el conjunto de España, a la salida de la recesión el indicador se estaría comportando algo mejor en la región respecto al del conjunto del país, indicando una evolución menos desfavorable del consumo que podría anticipar una recuperación algo más rápida en la Comunidad de Madrid.

**Ventas al por menor a precios constantes (tasa media anual)**

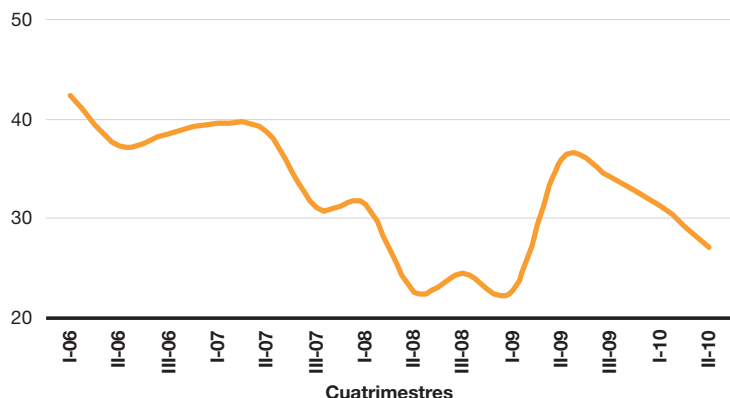


Fuente: INE

El Índice de Confianza del Consumidor del segundo cuatrimestre muestra un descenso coherente con los ajustes y reformas económicas emprendidos desde el pasado mes de mayo

El Índice de Confianza del Consumidor Madrileño (ICCM) del segundo cuatrimestre no refleja todavía una mejora en el ánimo de los consumidores, manifestando un deterioro adicional de 4,2 puntos, descenso que resulta coherente con el clima generado por el plan de ajuste presupuestario y de reformas económicas emprendido por el Gobierno central para hacer frente a la crisis de la deuda pública europea del pasado mes de mayo.

**Índice de Confianza del Consumidor Madrileño**

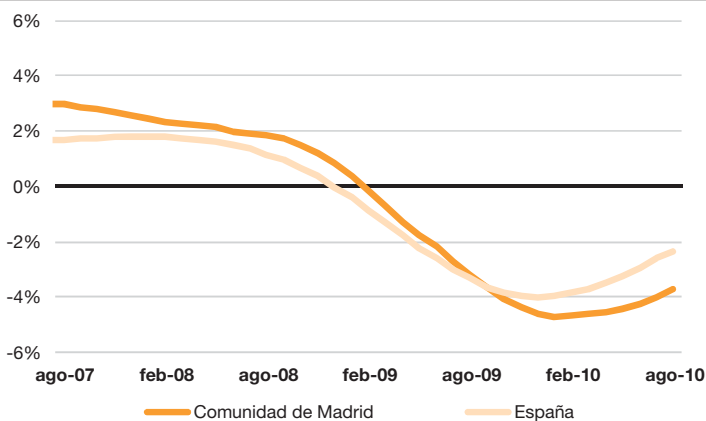


Fuente: Camara de Comercio de Madrid

El empleo en el comercio, por su parte, sigue cayendo hasta agosto (-3,7%), lo cual, aunque supone una leve mejora frente a los ritmos de caída que registraba la ocupación en el comercio al por menor en meses pasados, sigue siendo una cifra peor a la de la media nacional (-2,3%). Así, mientras que las ventas minoristas parecen evolucionar más favorablemente en la región frente al resto de España, no ocurre lo mismo con el empleo del sector.

Se mantiene un ritmo de caída en el empleo en el comercio minorista más intenso en Madrid que en el conjunto de España

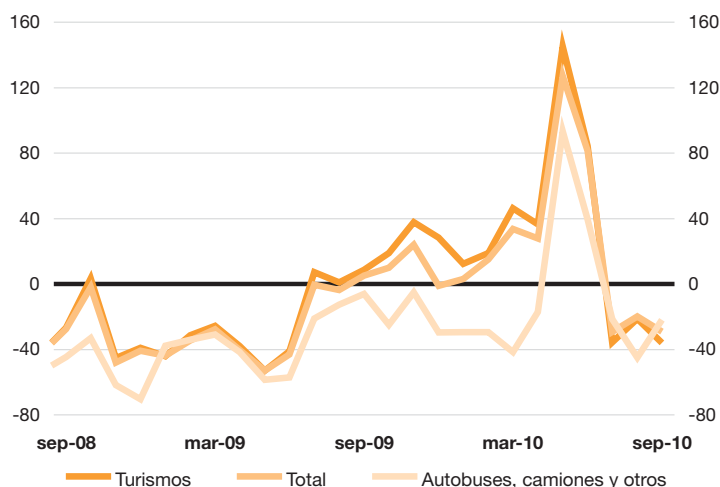
**Índice de ocupación en comercio al por menor (tasa media anual)**



Fuente: Tesorería General de la Seguridad Social - MTAS

Otro indicador fundamental para evaluar el comportamiento del consumo es el de las matriculaciones de vehículos. En este sentido, los datos muestran el agotamiento de los estímulos que impulsaron las matriculaciones durante el primer semestre de 2010. Tras los buenos datos de mayo, cuando las matriculaciones se dispararon un 130%, el fin de las ayudas directas a la compra del Plan 2000E y la entrada en vigor de la subida del IVA en julio (que actuó en los meses previos como un estímulo a la compra para aprovechar una menor imposición) ha supuesto una brusca bajada de los nuevos registros de vehículos, que julio, agosto y septiembre volvieron a anotar tasas interanuales negativas. Así, en septiembre las matriculaciones descendían un 21,7% interanual (-29,1% en el caso de los turismos).

Tras el fin de los estímulos, las matriculaciones de vehículos vuelven a registrar tasas negativas

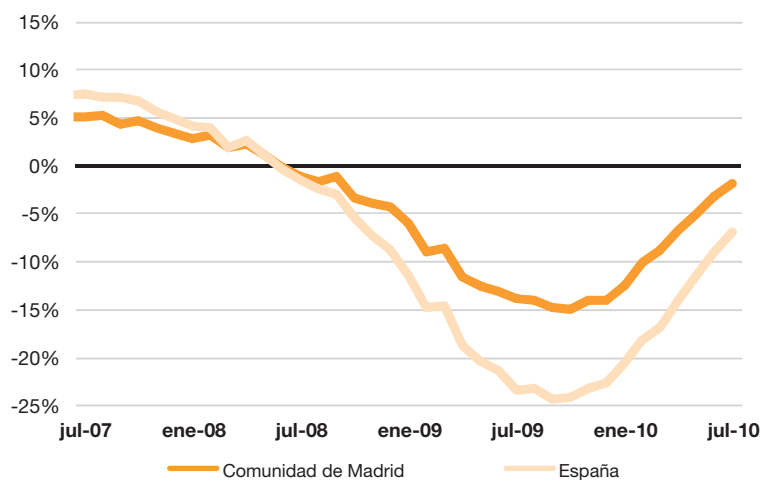
**Matriculación de vehículos en la Ciudad de Madrid (tasa interanual)**

Fuente: D. G. de Estadística del Ayuntamiento de Madrid - DGT

## 4.2. Inversión

La producción de bienes de equipo tiende a estabilizarse en la Comunidad de Madrid, registrando tasas negativas de menor magnitud que en el conjunto del país

La producción industrial en bienes de equipo, subíndice del Índice de Producción Industrial (IPI) del INE, muestra una evolución favorable, con unas tasas de variación en tasa media anual que ya se encuentran próximas a la zona positiva. Así, en julio de 2010, dicho indicador mostraba una variación del -1,9%, que, pese a ser negativo, contrasta favorablemente contra la caída del 6,8% que todavía registra el indicador nacional. La inversión, por consiguiente, estaría finalizando su proceso de ajuste en la Comunidad de Madrid, como indica un IPI de bienes industriales cada vez menos negativo, proceso que se estaría dando a un ritmo más lento en el conjunto de España.

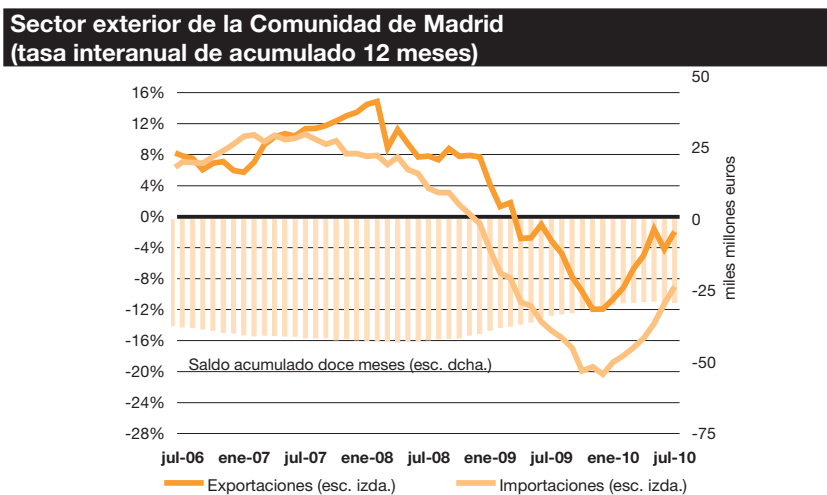
**Inversión en bienes de equipo (tasa media anual)**

Fuente: INE

### 4.3. Sector exterior

Los datos de comercio exterior indican una progresiva estabilización de la caída tanto de las exportaciones como de las importaciones, aunque las segundas han mostrado a lo largo de toda la crisis un descenso más pronunciado. Dicho peor comportamiento relativo se mantiene, alcanzando en julio una tasa de variación del acumulado de los últimos 12 meses del -9%, frente al -1,9% de las exportaciones. El mantenimiento de una mayor debilidad en las importaciones se ha traducido en una mejora del saldo comercial de bienes de la región, con un déficit de 29.000 millones de euros, casi 4.500 millones menos que en el mismo mes de 2009 (-33.473 millones de euros).

Continúa el ajuste del comercio exterior, más acusado en el caso de las importaciones, lo que provoca una mejora del saldo comercial de bienes



Fuente: ICEX

La desagregación del comercio exterior en función de los principales grupos de productos pone de relieve que sólo las materias primas y los bienes de consumo duradero estarían registrando incrementos interanuales de su volumen acumulado en los últimos 12 meses (17,1% y 14,9%, respectivamente), mientras que los mayores descensos se registran en el sector del automóvil (-24,3%), los bienes de equipo (-13,6%) y los productos energéticos (-12,5%). Por el lado de las exportaciones, sólo crecen las de otras mercancías (61,1%) y materias primas (52,8%), mientras que el mayor descenso se da en el epígrafe de productos energéticos (-20,4%). El resto de grupos descienden menos de un 5%.

	Acumulado 12 meses (julio 2010)			Var 10/09* (%)		
	Exports.	Imports.	Saldo	Exports.	Imports.	Saldo **
<b>Total (miles euros)</b>	<b>20.006.028</b>	<b>49.007.742</b>	<b>-29.001.714</b>	-1,9	-9,0	-13,4
1 Alimentos	846.847	3.343.419	-2.496.572	-4,9	-0,8	0,6
2 Prod. energéticos	1.525.937	2.284.850	-758.912	-20,4	-12,5	9,1
3 Materias primas	205.532	409.102	-203.570	52,8	17,1	-5,3
4 Semimanufacturas	6.925.625	13.560.074	-6.634.449	-1,1	-2,9	-4,7
5 Bienes de equipo	6.178.058	15.823.385	-9.645.327	-2,1	-13,6	-19,7
6 Sector automóvil	1.675.957	5.128.656	-3.452.699	-3,6	-24,3	-31,5
7 Bs. cons. duradero	273.696	1.913.101	-1.639.405	-3,7	14,9	18,7
8 Manuf consumo	1.686.864	6.367.446	-4.680.581	-0,5	-4,0	-5,2
9 Otras mercancías	687.511	177.709	509.802	61,1	-4,0	111,0

\* Variación interanual del acumulado a 12 meses (julio 2010/julio 2009). \*\* Debe tenerse en cuenta que el saldo en todas las rúbricas, salvo la número 9, es negativo

Fuente: DATACOMEX.

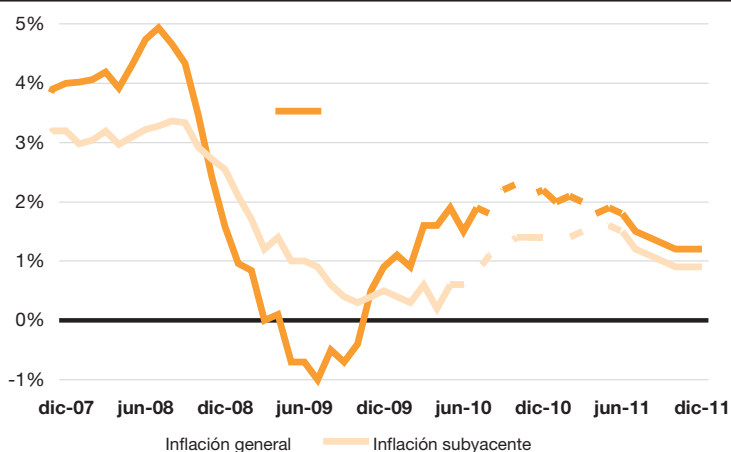
## 5. PRECIOS Y SALARIOS

El IPC de agosto muestra un crecimiento interanual del 1,8% en la Comunidad de Madrid, igual tasa que en el conjunto de España

Los precios están presentando en los últimos meses unas moderadas tasas de crecimiento, en el entorno del 2%, que hacen olvidar los temores a una deflación prolongada derivada de una débil demanda. Así, han quedado atrás los meses en los que mostraban tasas de variación interanual negativas tanto el Índice de Precios al Consumo (IPC) como el Índice de Precios Industriales (IPI).

En agosto de 2010 el IPC de la Comunidad de Madrid mostraba un crecimiento interanual del 1,8%, una décima menos que en julio. De este modo, los precios parecen haberse estabilizado justo por debajo de una tasa de variación interanual del 2%, tras la senda ascendente que venían mostrando desde septiembre de 2009 como consecuencia del aumento de los precios de la energía. De hecho, los productos energéticos son los principales responsables de que la subida del IPC esté siendo más suave en los últimos meses, ya que su mejor comportamiento relativo está compensando el crecimiento de los precios derivado de la subida del IVA en dos pp el pasado mes de julio.

**IPC general y subyacente en la Comunidad de Madrid  
(tasa de variación interanual)**



\*Nota: Las líneas discontinuas corresponden a predicciones  
Diferencial calculado con las previsiones del Instituto Flores de Lemus  
Fuente: INE e IFL

La inflación subyacente crece en agosto hasta el 1,1%

La inflación subyacente, aquella en la que se excluye la variación de los precios de los alimentos no elaborados y los productos energéticos, mantiene la tendencia al alza manifestada en meses anteriores, repuntando hasta una tasa interanual del 1,1%.

Las previsiones de inflación para la Comunidad de Madrid elaboradas por el Instituto Flores de Lemus para los próximos meses han sido revisadas levemente al alza, apuntado a una continuidad en la tendencia ascendente de los precios, al menos hasta el mes de octubre, cuando se alcanzará una tasa de variación interanual de los precios del 2,3%. A partir de noviembre el IPC mostraría una evolución a la baja hasta, al menos, finales de 2011, terminando diciembre de ese año en el 1,2%. Por lo que respecta a la inflación subyacente, seguiría también una tendencia al alza, alcanzando su máximo en mayo de 2011 (1,6%), para ir descendiendo después y terminar ese año en el 0,9%.

Los grupos de productos de la cesta del IPC que registraban en agosto un comportamiento más inflacionario eran los de “bebidas alcohólicas y tabaco” (9,2%), “transporte” (5,2%), “vivienda” (3,2%) y “otros bienes y servicios” (3%), mientras que los mayores descensos de precios se daban en los grupos de “medicina” (-0,7%) y “comunicaciones” (-0,5%). Resulta destacable que los grupos de “alimentos y bebidas no alcohólicas”, “vestido y calzado” y “ocio y cultura” han abandonado las tasas negativas en sus precios, resultado tanto de la subida del IVA en julio como de cierta mejora relativa de la demanda interna.

Las previsiones marcan el máximo anual del IPC en octubre (2,3%), descendiendo posteriormente hasta el 2,2% en diciembre de 2010 y el 1,2% en diciembre de 2011

Los grupos con mayor inflación son “bebidas alcohólicas y tabaco” y “vivienda”, mientras que los precios descienden en “medicina” y “comunicaciones”

#### Índice de Precios de Consumo (IPC) (tasa interanual)

Grupos	Comunidad de Madrid			Diferencial con España
	2009		2010	
	ago-09	may-10	ago-10	ago-10
<b>General</b>	<b>-0,5</b>	<b>1,9</b>	<b>1,8</b>	<b>0,0</b>
Alimentos y bebidas no alcohólicas	-2,4	-0,8	0,2	0,3
Bebidas alcohólicas y tabaco	14,1	13,2	9,2	0,6
Vestido y calzado	-2,3	-0,6	0,1	0,2
Vivienda	0,2	2,5	3,2	-0,7
Menaje	1,4	0,8	0,4	-0,3
Medicina	-0,8	-0,5	-0,7	-0,3
Transporte	-5,9	8,5	5,2	0,1
Comunicaciones	-0,6	-1,1	-0,5	0,1
Ocio y cultura	-0,9	-1,3	0,0	0,1
Enseñanza	3,7	1,8	1,7	-0,9
Hoteles, cafés y restaurantes	1,4	0,9	0,9	-0,3
Otros bienes y servicios	2,5	2,3	3,0	0,4

Fuente: INE (Base 2006=100)

El comportamiento del IPC en el conjunto de España ha sido idéntico al que se ha registrado en la Comunidad de Madrid, con una disminución de la tasa de variación del IPC de un 0,1%, hasta el 1,8%, por lo que ya son tres meses consecutivos en los que no existe un diferencial de precios entre la región y el conjunto del país. El diferencial en precios entre la Comunidad de Madrid y la media española por grupos de productos ha sido negativo en “vivienda” (-0,7%), “menaje” (-0,3%), “medicina” (-0,3%), “enseñanza” (-0,9%) y “hoteles, cafés y restaurantes” (-0,3%), y positivo en el resto.

El análisis de la inflación atendiendo a los grupos especiales de la cesta del IPC pone de manifiesto que la energía ha disminuido su ritmo de aumento de los precios desde un 15,3% interanual a un 8,5%, lo que ha permitido en buena medida compensar el alza que, de manera transversal, debería haber producido el incremento del IVA

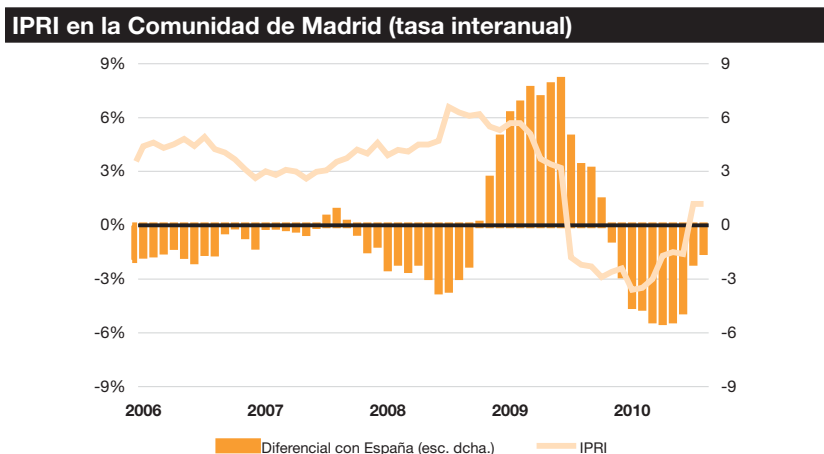
(en dos pp el general desde el mes de julio). La debilidad de la demanda interna es otro factor que está contribuyendo a limitar la subida de los precios, puesto que la moderada alza producida en la inflación subyacente lleva a pensar que el incremento del IVA se está trasladando de forma escalonada a los precios o está siendo asumido, parcialmente, por los productores. De este modo, desciende la tasa interanual de inflación respecto a mayo en los grupos de “alimentos elaborados” (del 1,7% al 1,3%) y “manufacturas” (del 3,3% al 2,4%), mientras sube en “servicios” (del 1,2% al 1,6%) y “alimentos no elaborados” (del 0% al 2%).

Índice de Precios de Consumo (IPC) (tasa interanual)				
Grupos especiales	Comunidad de Madrid			Diferencial con España
	2009	2010		
	ago-09	may-10	ago-10	
<b>General</b>	<b>-0,5</b>	<b>1,9</b>	<b>1,8</b>	<b>0,0</b>
Alimentos elaborados	1,1	1,7	1,3	0,5
Manufacturas	-3,7	3,3	2,4	0,0
Servicios	1,8	1,2	1,6	0,0
Subyacente	0,6	0,6	1,1	0,1
Alimentos no elaborados	-2,5	0,0	2,0	0,4
Productos energéticos	-9,6	15,3	8,5	-0,4

Fuente: INE (Base 2006=100)

El IPRI vuelve a mostrar tasas interanuales positivas desde julio, marcando en agosto un crecimiento del 1,2%

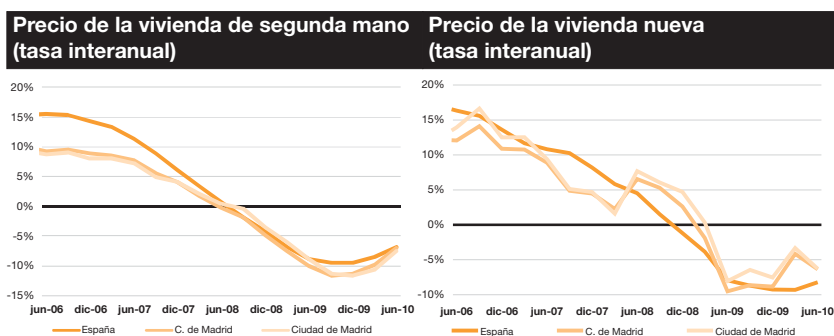
Por lo que respecta a los precios industriales, el IPRI de la Comunidad de Madrid vuelve a registrar tasas interanuales de variación positivas desde julio, después de permanecer en negativo durante los 12 meses anteriores. Tras alcanzar un mínimo del -3,6% en enero de 2010, el IPRI mostraba en agosto una tasa de crecimiento sobre el mismo mes del año anterior del 1,2%. De este modo, el diferencial negativo respecto a la tasa de variación del IPRI del conjunto de España se reduce hasta los 1,5 puntos porcentuales.



Los precios de la vivienda en la Ciudad siguen cayendo, más en la vivienda usada, que en la nueva, pero parece que se empieza a formar un suelo en la caída

Según los datos facilitados por TINSA los precios de la vivienda siguen descendiendo en la Ciudad de Madrid en el segundo trimestre de 2010, tanto en el caso de la vivienda usada (-7,6%), como nueva (-6,3%). No obstante, parece que se ha formado un suelo en el descenso de la serie, por lo que en próximos trimestres es posible que las caídas sean de menor entidad. El descenso en la Ciudad de Madrid es inferior en cuanto a la vivienda nueva (frente a una caída

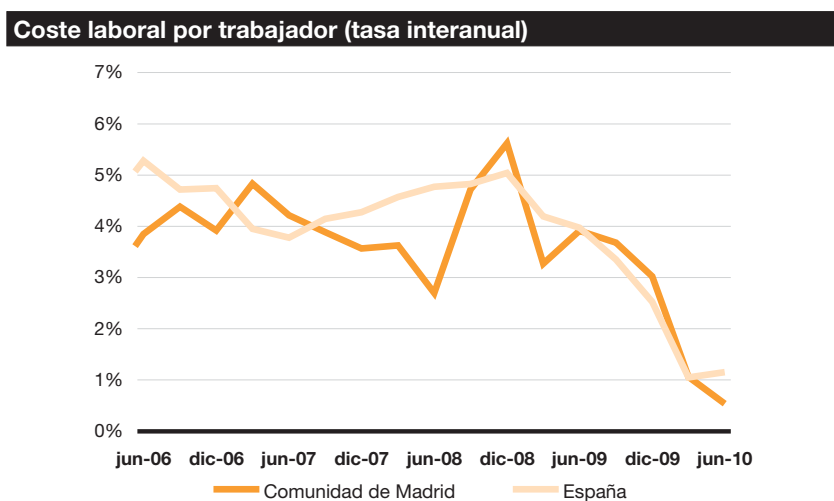
del 8,2% en el conjunto del país), pero superior en el segmento de vivienda usada (7,1% en la provincia y 6,9% en el país). Con todo, el diferencial de precios entre Madrid capital y el resto de la provincia sigue siendo elevado: en la nueva alcanza los 870 euros/m<sup>2</sup> (desde los 923 del trimestre anterior), mientras que en la usada se sitúa en 502 euros/m<sup>2</sup> (desde los 523 del trimestre precedente).



Fuente: TINSA

Los costes laborales, por su parte, mantienen la tendencia de moderación en sus ritmos de avance, hasta crecer en el segundo trimestre de 2010 sólo un 0,5% interanual en la Comunidad de Madrid. Esta fuerte desaceleración de los costes laborales contrasta frente a las tasas de crecimiento que mostraba este indicador en los años previos a la crisis, en el entorno del 4% y con puntas superiores al 5,5%. Es previsible que la moderación de los costes laborales se mantenga durante los próximos meses, dada la elevada tasa de paro y el débil crecimiento esperado a la salida de la crisis, circunstancias que facilitarán la ausencia de tensiones salariales al alza. En el conjunto de España se ha observado también un menor crecimiento del coste laboral, hasta el 1,2% interanual. El menor crecimiento relativo de los costes laborales en la Comunidad de Madrid ha permitido que el diferencial por trabajador respecto a España descienda hasta los 334,4 euros, frente a los 426,2 del trimestre anterior (2.912 por trabajador al mes en la Comunidad de Madrid, frente a 2.578 en el conjunto de España).

El coste laboral sigue desacelerándose, con un crecimiento interanual en el segundo trimestre de sólo el 0,5%



Fuente: INE



## 6. MERCADO DE TRABAJO

Se modera la destrucción de empleo, pero crece el paro con mayor intensidad por el fuerte aumento de la población activa. Se prevé que prosiga la moderación del deterioro del mercado laboral, no así su recuperación

En el segundo trimestre de 2010 se ha mantenido la tendencia de moderación en la destrucción de empleo en la Ciudad de Madrid. Sin embargo, el fuerte incremento de la población activa (3,7% interanual), está provocando un fuerte aumento de la tasa de paro, hasta alcanzar el 15,7%. Pero el aumento de la población activa no es el único factor que llama la atención en la evolución del mercado laboral madrileño, sino que se están produciendo profundos cambios en la composición tanto de empleo como del desempleo. Se confirma el fuerte aumento del empleo temporal y autónomo, colectivos más castigados durante la crisis, mientras se acelera la destrucción de empleo entre los trabajadores indefinidos. En la distribución por sexos, disminuye la intensidad del aumento del paro masculino, mientras se acelera el desempleo femenino. Por sectores, la industria parece recuperarse con brío y el empleo en construcción cae cada vez con menor intensidad. En cambio, el empleo en servicios parece perder fuerza respecto a la progresiva mejora que apuntaba el trimestre anterior, registrándose una caída significativa del empleo en el sector público, tradicional fuente de estabilidad laboral. Con estos datos, las previsiones para el tercer y el cuarto trimestre apuntan a una paulatina moderación de la recesión laboral, pero no se contempla todavía una recuperación del mercado de trabajo madrileño.

### 6.1. La población activa

El número de activos creció un 3,7% interanual en el segundo trimestre de 2010, reforzando la tendencia al alza manifestada el trimestre anterior

Según la EPA, en el segundo trimestre de 2010 se ha consolidado la tendencia de crecimiento de la población activa iniciada el mes anterior en la Ciudad de Madrid, reforzándose el repunte al alza hasta una tasa de variación interanual del 3,7%. Este fuerte incremento de la población activa, teniendo en cuenta el 1,8% del primer trimestre o los registros negativos de meses anteriores, resulta sorprendente dada la debilidad que manifiesta el mercado laboral madrileño. Sin duda, la incorporación de trabajadores desde la inactividad está detrás de este proceso, debido probablemente a que, a estas alturas de la crisis, debe existir un elevado número de parados próximos a perder su prestación de desempleo o, incluso, el subsidio, lo que impulsa a todos los miembros del hogar a la búsqueda de empleo para contribuir al sustento familiar. Así, el número total de activos ascendió a 1.719.100 personas, 26.000 más que el trimestre anterior y 61.000 más que en el segundo trimestre de

2009. Como consecuencia del mayor crecimiento del número de activos respecto al crecimiento de la población mayor de 16 años, la tasa de actividad repunta hasta el 62,8%, su máximo histórico, seis décimas más que el trimestre anterior y 1,3 pp más que en el segundo trimestre de 2009.

El incremento de la tasa de actividad se sustenta sobre la incorporación de un mayor número de mujeres a la fuerza laboral, lo que refuerza el argumento del “trabajador añadido” como compensación a la pérdida de rentas del sustentador principal comentado anteriormente. Así, mientras la tasa de actividad femenina se ha incrementado en el último año hasta en 2,6 pp, hasta el 56,6%, la masculina ha disminuido tres décimas, hasta el 69,9%. Prosigue así el paulatino proceso de convergencia en la actividad entre ambos sexos.

Por grupos de edad, decrece la actividad entre las cohortes más jóvenes (16-19 años), con una caída de una décima en términos interanuales, hasta una tasa de actividad del 17,5%, y de mayor edad (mayores de 55), cuya tasa de actividad se reduce 1,7 puntos, hasta el 22%. Por el contrario, se incrementa la actividad en las cohortes centrales: 1,5 pp para las personas de entre 20 y 24 años, hasta el 62,7%, y 1,1 puntos para los madrileños de entre 25 y 54 años, cuya tasa de actividad alcanza el 91%.

El repunte de la actividad se debe a la incorporación femenina al mercado laboral, ya que la actividad masculina sigue cayendo en términos interanuales

Activos en la Ciudad de Madrid								
	2009		2010		09/08		10/09	
	Media	IV Tr	I Tr	II Tr	Media	IV Tr	I Tr	II Tr
Activos (miles)	1.663,9	1.682,8	1.693,1	1.719,1	-0,8	-1,3	1,8	3,7
Tasa de actividad	61,7	62,1	62,2	62,8	-0,4	-0,6	0,4	1,3
<b>Por sexo</b>								
Hombres	69,8	69,8	69,6	69,9	-1,3	-1,2	-0,4	-0,3
Mujeres	54,6	55,3	55,5	56,6	0,5	0,5	1,0	2,6
<b>Por edades</b>								
De 16 a 19 años	20,3	20,2	17,5	17,5	-5,3	-4,3	-6,4	-0,1
De 20 a 24 años	60,5	60,7	64,6	62,7	-0,6	-1,8	7,5	1,5
De 25 a 54 años	90,0	90,7	90,1	91,0	0,5	0,6	-0,4	1,1
De 55 años y más	22,6	21,6	21,4	22,0	-0,7	-2,2	-1,5	-1,7

Fuente: D. G. de Estadística del Ayuntamiento de Madrid - EPA (INE)

## 6.2. El empleo

El empleo modera un trimestre más su caída, retrocediendo en términos interanuales un 1,1%, hasta los 1.448.400 trabajadores. Sin embargo, se ha producido un importante cambio de patrón en la composición del empleo destruido, tal como se anunciaba en la última edición del Barómetro de Economía de la Ciudad de Madrid: mientras que durante la mayor parte de la crisis la destrucción de empleo se centró en los trabajadores temporales y en los autónomos, estos dos grupos han generado empleo en el segundo trimestre de 2010 (11,6% de crecimiento interanual de los asalariados temporales y 6,1% de incremento entre los autónomos), mientras se acelera la destrucción de empleo entre los indefinidos (-5%).

Se modera la tasa de destrucción de empleo desde el 2,2% del primer trimestre hasta el 1,1% del segundo, pero cambia la composición del empleo: vuelven a crecer los temporales y los autónomos y se acelera el recorte del empleo fijo

Estos datos ponen de manifiesto, por un lado, que la crisis ya ha alcanzado de lleno al “núcleo duro” del mercado de trabajo y, por otro, que los desempleados están optando por el autoempleo y/o que los empresarios están volviendo a generar puestos de trabajo, aunque bajo relaciones laborales más flexibles, como la subcontratación de autónomos o el trabajo temporal. Como consecuencia del descenso en el número de asalariados, la tasa de asalarización descendió respecto al segundo trimestre de 2009 en ocho décimas de punto, hasta el 88,8%, mientras que el crecimiento del empleo temporal lleva la tasa de temporalidad hasta el 20,6%, 2,5 puntos más que un año antes.

El empleo industrial se recupera a buen ritmo, la construcción desacelera su caída un trimestre más, pero los servicios interrumpen la mejora mostrada en trimestres anteriores

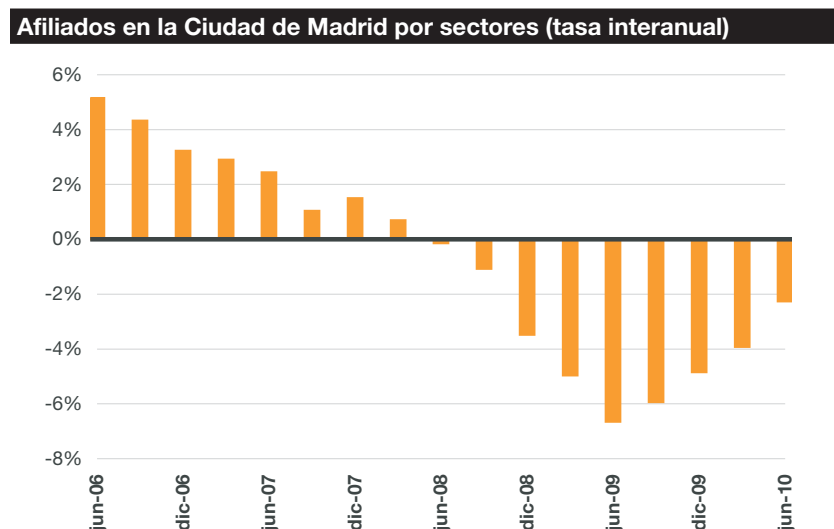
Por sectores de actividad, persiste la recuperación del empleo industrial, cuya tasa de variación interanual aumenta hasta el 14,5%, desde el 10,1% del trimestre anterior, a la vez que continúa la moderación en la destrucción de empleo en la construcción, hasta una caída interanual del 11,8% (-33,1% en el primer trimestre de 2010). Sin embargo, el empleo en servicios sufre una recaída, desde

Ocupados en la Ciudad de Madrid								
En miles	2009		2010		09/08		10/09	
	Media	IV Tr	I Tr	II Tr	Media	IV Tr	I Tr	II Tr
<b>Ocupados</b>	1.455,3	1.444,7	1.441,1	1.448,4	-5,6	-6,1	-2,2	-1,1
<b>Asalariados</b>	1.301,4	1.292,4	1.273,3	1.286,1	-3,9	-4,9	-3,0	-2,0
Indefinidos	1.054,2	1.035,1	1.029,0	1.020,9	-0,5	-3,4	-3,2	-5,0
Temporales	247,2	257,3	244,3	265,2	-16,5	-10,5	-2,4	11,6
<b>No asalariados</b>	153,1	150,4	165,4	161,9	-17,4	-16,2	3,4	6,1
<b>Ocupados por ramas de actividad</b>								
Industria	109,4	118,7	115,4	116,9	-19,8	7,4	10,1	14,5
Construcción	93,8	80,1	70,8	88,7	-18,0	-26,4	-33,1	-11,8
Servicios	1.250,7	1.243,6	1.253,0	1.240,3	-2,3	-5,6	-0,6	-1,7
Niveles en %								
<b>Ratio de asalarización</b>	89,4	89,5	88,4	88,8	1,5	1,2	-0,8	-0,8
<b>Ratio de temporalidad</b>	19,0	19,9	19,2	20,6	-2,8	-1,2	0,1	2,5

Fuente: D. G. de Estadística del Ayuntamiento de Madrid - EPA (INE)

La caída de la afiliación se modera, hasta el 2,3% interanual en junio

Los afiliados a la Seguridad Social confirman la tónica de desaceleración de las caídas del empleo, descendiendo un 2,3% en junio de 2010, frente al retroceso del 3,9% registrado en marzo.



Fuente: D. G. de Estadística del Ayto. de Madrid - Tesorería Gral. de la Seguridad Social

Los datos de afiliación del segundo trimestre por ramas de actividad muestran cierta coherencia con los anteriores datos de la EPA: buen comportamiento del empleo industrial (crecimiento del 2,6%), evolución de los servicios en línea con el conjunto del empleo (crecimiento del 0,9%) y suavización de la caída del empleo en construcción (hasta el -0,8%). Entre las principales ramas de actividad de servicios destaca el crecimiento de la afiliación en educación (11,1%), servicios de comidas y bebidas (5,2%) y actividades sanitarias (3,5%), mientras descienden en mayor medida las ramas de comercio al por menor (-0,9%) y de Administración pública (-0,8%). El descenso de la afiliación en la Administración pública resulta llamativo, dado su elevado peso en la estructura laboral de la Ciudad de Madrid. Esta podría ser la primera señal de las medidas de austeridad emprendidas por el conjunto de las administraciones, por lo que el sector público, que en los últimos años había sido un importante generador de empleo, es probable que este iniciando su particular recesión laboral.

<b>Afiliados a la Seguridad Social en la Ciudad de Madrid. CNAE 2009</b>						
	II Tr 09	III Tr 09	IV Tr 09	I Tr 10	II Tr 10	Var ITr10/ITr09 %
Agricultura	4.050	4.118	3.948	3.655	3.547	3,0
Industria	92.181	91.008	91.309	89.424	87.142	2,6
Construcción	127.056	123.215	112.522	110.613	111.481	-0,8
Servicios	1.558.160	1.555.448	1.568.325	1.552.658	1.538.968	0,9
Comercio al por menor, excepto de vehículos de motor y motocicletas	160.712	158.560	162.150	159.157	160.593	-0,9
Administración pública y defensa; Seguridad Social obligatoria	113.028	112.856	113.157	111.850	112.726	-0,8
Actividades sanitarias	93.672	96.100	95.512	94.886	91.705	3,5
Servicios de comidas y bebidas	89.440	92.462	95.639	95.145	90.476	5,2
Educación	77.054	75.950	85.012	86.956	78.252	11,1
Servicios a edificios y actividades de jardinería	77.640	81.278	78.978	77.082	77.262	-0,2
Comercio al por mayor e intermediarios del comercio, excepto de vehículos de motor y motocicletas	80.379	78.876	79.573	77.415	77.183	0,3
Resto	866.235	859.366	858.304	850.167	850.771	-0,1
<b>TOTAL</b>	<b>1.781.447</b>	<b>1.773.789</b>	<b>1.776.104</b>	<b>1.756.350</b>	<b>1.741.138</b>	<b>0,9</b>

Fuente: D. G. de Estadística del Ayto. de Madrid - Tesorería Gral. de la Seguridad Social

### 6.3. El desempleo

Según los datos de la EPA, el número de parados en la Ciudad de Madrid ascendía en el segundo trimestre de 2010 a 270.700, 18.800 más que el trimestre anterior y 77.600 más que en el segundo trimestre de 2009. Este fuerte crecimiento se debe a la combinación de la destrucción de empleo con el fuerte incremento que ha tenido lugar entre la población activa. Como consecuencia, la tasa de paro ha mantenido su tendencia al alza, alcanzando el 15,7%, 4,1 pp más que en el segundo trimestre de 2009. La mayor incorporación relativa de la mujer al mercado de trabajo ha provocado que su tasa de paro haya crecido con más fuerza en el último trimestre, hasta el 14,8%.

La tasa de paro alcanza en Madrid el 14,9% en el primer trimestre de 2010, afectando a 252.000 personas, mayoritariamente varones, cuya tasa de desempleo es cuatro puntos superior a la femenina

Sin embargo, la fuerte destrucción de empleo que ha padecido a lo largo de la crisis el colectivo masculino hace que su tasa de paro siga siendo más alta, 16,6%. Por grupos de edad, la tasa de paro de los menores de 19 años ha avanzado 17,2 puntos en el último año, hasta alcanzar un espectacular 76,8%, lo que pone de manifiesto que el mercado laboral de la Ciudad de Madrid no puede absorber

fácilmente mano de obra joven y sin cualificación ni experiencia laboral, por lo que convendría animar a estos jóvenes desempleados a seguir formándose para mejorar su accesibilidad al mercado de trabajo. En el resto de grupos de edad, desciende levemente la tasa de paro de los jóvenes de entre 20 y 24 años, hasta el 28,7%, y se incrementa el desempleo entre las personas de entre 25 y 54 años (hasta el 14,7%) y entre los mayores de 55 años (hasta el 9,5%).

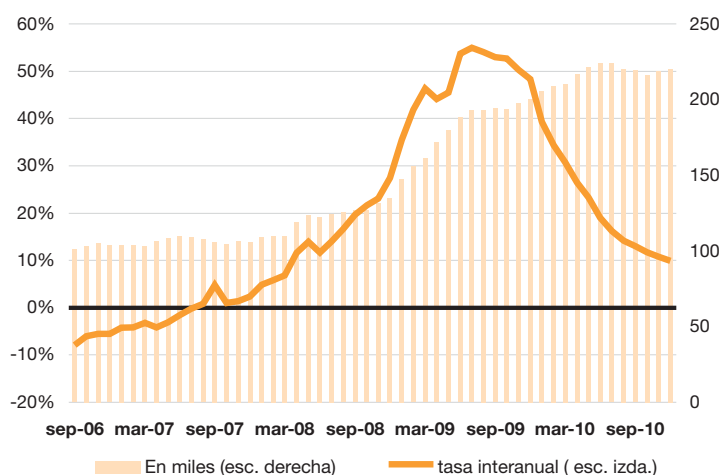
Tasas de paro en la Ciudad de Madrid								
	2009	2009	2010		09/08	09/08	10/09	
	Media	IV Tr	I Tr	II Tr	Media	IV Tr	I Tr	II Tr
<b>Tasa de paro</b>	<b>12,5</b>	<b>14,1</b>	<b>14,9</b>	<b>15,7</b>	<b>4,4</b>	<b>4,4</b>	<b>3,5</b>	<b>4,1</b>
<b>Por sexo</b>								
Hombres	13,3	15,4	16,8	16,6	5,7	5,9	5,5	3,6
Mujeres	11,6	12,8	12,8	14,8	2,9	2,7	1,3	4,7
<b>Por edades</b>								
De 16 a 19 años	57,4	49,4	43,5	76,8	19,1	3,8	-7,4	17,2
De 20 a 24 años	29,4	32,3	30,5	28,7	9,8	6,7	7,7	-1,7
De 25 a 54 años	10,9	12,7	14,2	14,7	4,3	5,0	3,8	5,1
De 55 años y más	9,8	10,2	8,1	9,5	2,2	0,2	0,3	-1,1

Fuente: D. G. de Estadística del Ayuntamiento de Madrid - EPA (INE)

El paro registrado suaviza su aumento hasta el 9,9% interanual

Por lo que se refiere al paro registrado en el Servicio Público de Empleo Estatal (antiguo INEM) para la Ciudad de Madrid, se sigue atenuando el incremento en el número de desempleados hasta el 9,9%. Con todo, en septiembre se alcanzaron los 220.182 parados.

#### Parados en la Ciudad de Madrid (tasa interanual y en miles)



Fuente: Dirección General de Estadística del Ayuntamiento de Madrid - SPEE

La distribución del paro por sexo confirma una leve reducción del desempleo masculino, desde los 110.900 parados de junio hasta los 109.800 de septiembre, mientras sigue creciendo el número de desempleadas, desde las 108.200 de junio hasta las 110.400 de septiembre, invirtiendo la tendencia de los meses centrales de la crisis, cuando crecía a mayor ritmo el desempleo masculino.

**Parados registrados por el INEM en la Ciudad de Madrid**

	2010				Var.* 10/09 (%)			
	Promedio*	jul	ago	sep	Promedio*	jul	ago	sep
<b>Parados (miles)</b>	<b>220,1</b>	<b>216,2</b>	<b>218,6</b>	<b>220,2</b>	<b>16,1</b>	<b>11,7</b>	<b>10,7</b>	<b>9,9</b>
<b>Por sexo (miles)</b>								
Hombres	112,6	108,2	108,8	109,8	14,6	9,8	8,4	6,5
Mujeres	107,6	108,0	109,8	110,4	17,6	13,7	13,1	13,4

\* Variación interanual

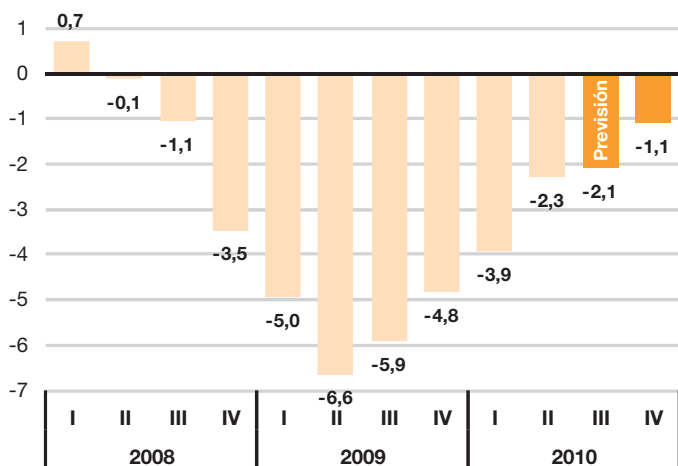
Fuente: D. G. de Estadística del Ayuntamiento de Madrid SPEE

## 6.4. Perspectivas del mercado laboral en la Ciudad de Madrid

El buen comportamiento relativo de los datos de afiliación del segundo trimestre ha llevado a la tasa interanual de variación de la serie a situarse en junio en el -2,3%, 1,6 puntos por encima del registro de marzo. Por lo que respecta a la evolución prevista hasta finales de año, se mantendría la tónica de moderación en la destrucción de empleo, levemente en tercer trimestre de 2010, hasta el 2,1%, y con mayor intensidad en el último trimestre del año, cuando se prevé que la tasa de variación interanual de la afiliación marque un descenso del 1,1%, similar al del tercer trimestre de 2008.

Las previsiones de afiliación marcan un descenso gradual de la pérdida de empleo, hasta alcanzar una tasa interanual de variación del -1,1% en el cuarto trimestre

**Previsión trimestral de afiliados en la Ciudad de Madrid (tasa interanual)**



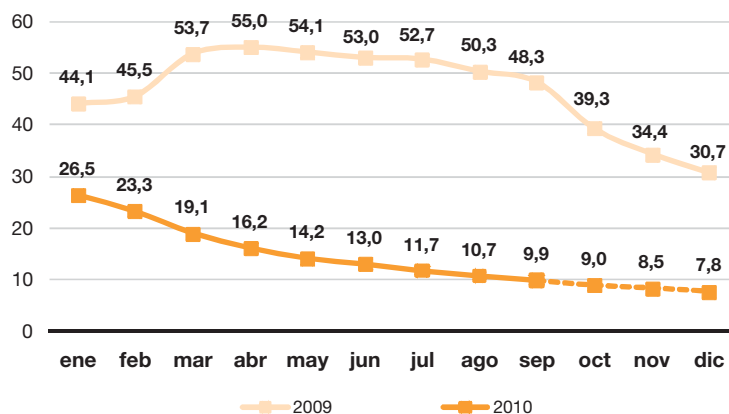
Previsión: IITR y IIITR de 2010

Fuente: D. G. de Estadística del Ayto. de Madrid T. Gral. de la Seg. Social y Afi

El número de parados registrados seguirá aumentando, pero cada vez a menor ritmo (7,8% interanual en diciembre)

Por lo que se refiere a la evolución del paro registrado, las previsiones apuntan a una gradual tendencia de moderación en su ritmo de aumento, desde el 9,9% interanual con el que se cerró el mes de septiembre, hasta alcanzar un 7,8% en el mes de diciembre, lo cual dejaría la cifra de parados registrados en la Ciudad de Madrid al finalizar el año en el entorno de los 227.000.

**Previsión mensual de los parados registrados en la Ciudad de Madrid (tasa interanual)**



Previsión: julio - septiembre de 2010

Fuente: D. G. de Estadística del Ayuntamiento de Madrid SPEE y Afi