

RESUMEN EJECUTIVO

1. Análisis de coyuntura de la Ciudad de Madrid

1.1. Entorno y perspectivas económicas

En el segundo trimestre de 2010 el conjunto de las economías desarrolladas ha consolidado su salida de la recuperación, a excepción de EEUU y Japón, que han sufrido cierta desaceleración de su ritmo de crecimiento.

Por lo que respecta al área del euro, su PIB creció un 1% en tasa trimestral, lo que ha provocado que el crecimiento interanual haya repuntado hasta el 1,9%, la mayor tasa de avance desde el primer trimestre de 2008. Dicho crecimiento ha sido fruto del impulso de la demanda interna, aunque más por la recomposición de los inventarios que por el impulso del consumo, que sigue débil. El sector exterior restó dos décimas al crecimiento, ya que la recuperación del comercio exterior ha impulsado al alza las importaciones (12,8%) con mayor intensidad que las exportaciones (12%).

De cara al segundo semestre del año no hay que descartar las opciones de un estancamiento de la economía europea debido al impacto de los planes de consolidación fiscal de los distintos países del área. Además, la recomposición de inventarios ya estaría llegando a su fin en la mayor parte de países, al tiempo que el consumo interno no termina de despegar. Respecto a la demanda exterior, el menor ritmo de crecimiento de EEUU y Japón puede suponer un menor dinamismo para las exportaciones europeas, lo que también redundaría en una desaceleración del crecimiento.

En España, el PIB ha registrado su segundo trimestre consecutivo de crecimiento (0,2%), lo que ha hecho posible dejar la tasa interanual en un -0,1%. La clave de la recuperación está siendo la contención del deterioro de la demanda doméstica (-0,5% interanual), capitaneada por el consumo de las familias y la inversión en bienes de equipo, que vuelven a crecer. Por su parte, el sector exterior ha reducido su contribución positiva hasta un 0,4% interanual.

Por lo que respecta a la Comunidad de Madrid, en el segundo trimestre el PIB habría crecido un 0,6% interanual, gracias al buen

comportamiento de la industria (+0,3%) y los servicios (+1%), así como a la moderación de la caída del VAB del sector constructor (-3,1%).

Cuadro macroeconómico español (tasa interanual)					
	2T09	3T09	4T09	1T10	2T10
PIB	-4,4	-3,9	-3,0	-1,3	-0,1
Consumo	-3,0	-2,3	-1,8	-0,3	1,5
Privado	-5,5	-4,2	-2,6	-0,3	2,0
Público	4,3	2,7	0,2	-0,2	0,4
FBCF	-18,0	-16,4	-14,0	-10,5	-7,0
Bienes de equipo	-31,5	-25,5	-16,9	-4,8	8,7
Construcción	-12,0	-11,7	-11,9	-11,4	-11,4
Vivienda	-24,4	-25,0	-24,8	-21,1	-19,3
Otra construcción	0,3	0,5	-0,9	-4,1	-5,7
Otros	-16,9	-18,7	-17,2	-15,4	-12,4
Demanda nacional ⁽¹⁾	-7,6	-6,4	-5,2	-2,9	-0,5
Exportaciones	-15,8	-11,0	-2,1	8,8	10,5
Importaciones	-22,2	-17,2	-9,2	2,0	8,1
Demanda externa ⁽¹⁾	3,2	2,5	2,2	1,6	0,4

(1) Aportación al crecimiento interanual del PIB
Fuente: INE

Se mantienen vigentes las previsiones económicas tanto para la Ciudad de Madrid como para el conjunto de España. La economía española caería un 0,3% este año, para crecer un 0,9% el próximo, mientras que la madrileña descendería un 0,6% en 2010 y registraría un crecimiento del 1% en 2011 y del 1,8% en 2012.

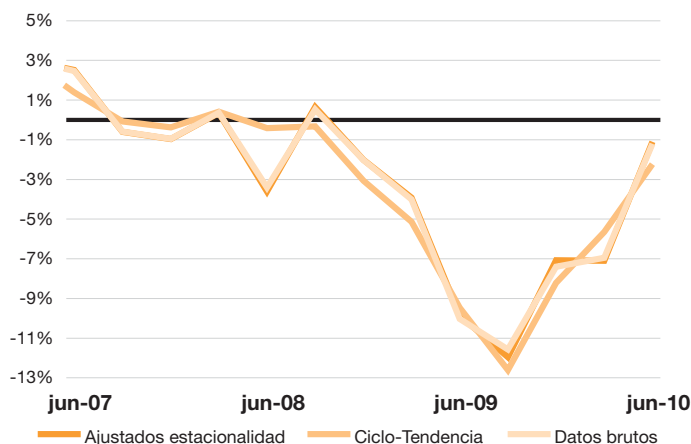
Cuadro macroeconómico de la Ciudad de Madrid (variación interanual)			
	2010	2011	2012
PIB oferta	-0,6%	1,0%	1,8%
VAB energía	1,9%	2,4%	3,6%
VAB industria (resto)	-0,3%	1,5%	2,7%
VAB construcción	-3,2%	-4,3%	1,8%
VAB servicios	-0,3%	1,3%	1,4%

Fuente: Instituto L.R.Klein-Centro Stone, junio 2010

1.2. Actividades productivas

INDUSTRIA

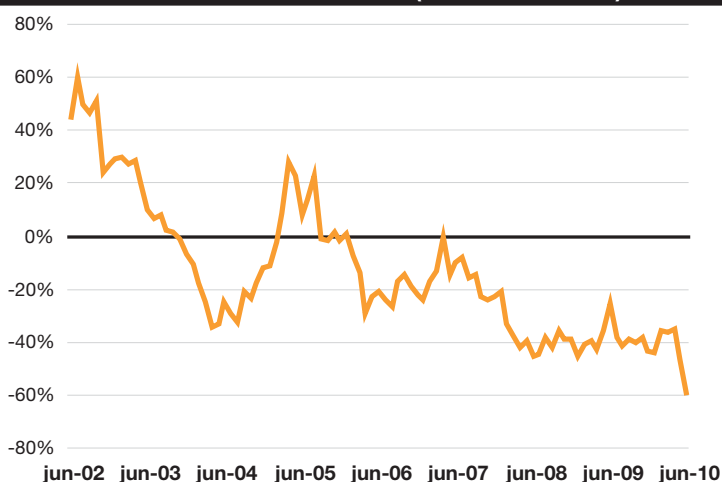
El Índice de Producción Industrial (IPI) en la Comunidad de Madrid mantiene la tendencia creciente que se inició a principios de año, aunque se mantiene en valores negativos (-5,9% en tasa media anual), lo que se refleja en el VAB industrial de la Comunidad del segundo trimestre, que, pese a seguir registrando caídas (-2,2% en datos ciclo-tendencia), muestra una clara recuperación en relación con el mismo período de 2009. Del mismo modo, prosigue el descenso del empleo industrial, aunque el ritmo de caída es cada vez menor, con un descenso del 5,5% de los afiliados en la industria en el segundo trimestre frente a la bajada del 7,3% del trimestre anterior.

VAB industrial de la Comunidad de Madrid (tasa de variación interanual)

Fuente: Instituto de Estadística de la Comunidad de Madrid (Contabilidad Regional trimestral)

CONSTRUCCIÓN Y MERCADO INMOBILIARIO

Por primera vez desde comienzos de 2009, el número de afiliados en la construcción en Madrid registra un leve incremento respecto al trimestre anterior (0,8%). Sin embargo, en términos interanuales, el descenso sigue siendo notable (-12,3%). Por ramas de actividad, tanto la obra civil como la construcción especializada y la construcción de edificios registran fuertes tasas interanuales de caída (-20,9%, -12,6%, -9,6%, respectivamente). El desplome de la actividad de la construcción se ratifica a través del análisis del número de licencias de nueva obra concedidas desde el Ayuntamiento de Madrid, que descienden un 40% (en media anual) para las viviendas protegidas y un 75% en el segmento de vivienda libre.

Licencias de construcción de viviendas (tasa media anual)

Fuente: Área de Gobierno de Urbanismo y Vivienda Ayuntamiento de Madrid

No obstante, la construcción no residencial muestra síntomas de encaminarse hacia la recuperación. Así, si durante el primer trimestre descendía un 25%, en el segundo trimestre el ritmo de caída

se ha moderado hasta el -6,3%. Son sobre todo las superficies dedicadas a dotaciones las que están animando la actividad (+49,2% en tasa media anual en el mes de junio), mientras que la superficie industrial sigue registrando descensos (-25%), así como las superficies de uso terciario (-25,2%) y los aparcamientos (-24,5%).

SERVICIOS

Sistema financiero

El sector financiero sigue con su proceso de ajuste tanto en Madrid como en el conjunto de España. El segundo trimestre de 2010 se ha cerrado con un nuevo descenso en el número de oficinas, aunque menos intenso en la Ciudad de Madrid que en la Comunidad y en España. Asimismo, se mantiene la tendencia de caídas tanto de los depósitos de clientes (-5,7%) como del crédito concedido al sector privado (-1,4%). En el segmento del crédito hipotecario, dicho ajuste es mayor y sigue cayendo tanto el número (-4% interanual) como el importe total de las hipotecas constituidas en la Comunidad de Madrid (-13,7%), aunque menos que en el conjunto de España (-12,3% y -19%, respectivamente).

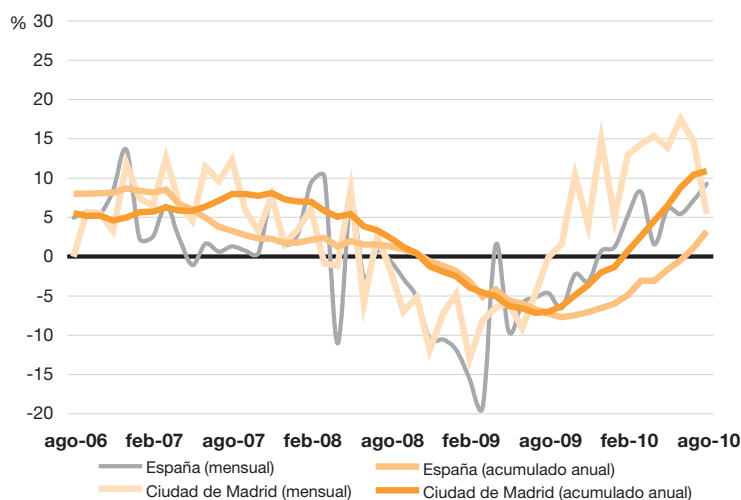
Por lo que respecta al mercado de valores, entre enero y septiembre de 2010 han crecido tanto el volumen de negocio como el número de operaciones realizadas en la Bolsa española respecto al mismo periodo de 2009. En el último trimestre, el índice General de la Bolsa de Madrid ha logrado una rentabilidad del 15,2%. Sin embargo, sigue manteniendo unas pérdidas en lo que va de año del 12%, lo que supone un peor desempeño que los principales índices internacionales.

Turismo

Los datos de demanda turística muestran buenos resultados en los últimos tres meses. La tasa de variación interanual del número de viajeros se sitúa en el 10%, habiendo crecido más los extranjeros (13,4%) que los nacionales (6,9%).

La evolución de las pernoctaciones evidencia el mejor comportamiento relativo del sector turístico en la Ciudad de Madrid. Así, pese a que las cifras de agosto muestran un menor crecimiento de las pernoctaciones en la Ciudad de Madrid que en el conjunto de España, el crecimiento interanual acumulado en los últimos 12 meses es del 10,9% en la Ciudad, mientras que España incrementa su tasa en tan solo un 3,2%.

Pernoctaciones en hoteles (tasa interanual de los datos mensuales y del acumulado anual)



Fuente: Encuesta de Ocupación Hotelera (EOH) - INE

La buena evolución en la entrada de turistas ha permitido que se incrementen los ingresos por habitación desde el pasado mes de marzo, pese a que el número de plazas disponibles ha crecido en los tres últimos meses un 2,4% respecto del pasado año.

Principales indicadores turísticos de la Ciudad de Madrid

	2009	2010		Var. % 10*/09	
		jun	jul		ago
Viajeros	7.166.479	680.310	664.724	528.390	10,2%
nacionales	3.800.753	337.498	313.680	246.895	6,9%
extranjeros	3.365.723	342.812	351.044	281.495	13,4%
Pernoctaciones	13.653.384	1.302.258	1.263.656	1.051.356	12,7%
nacionales	6.450.822	568.663	516.099	427.346	8,5%
extranjeros	7.202.562	733.595	747.557	624.010	16,0%
Estancia media	1,91	1,91	1,90	1,99	2,3%
nacionales	1,70	1,68	1,65	1,73	1,5%
extranjeros	2,14	2,14	2,13	2,22	2,3%
Grado ocupación por plaza	50,2	56,9	53,1	45,6	9,9%

* Acumulado de junio a agosto 2010

Fuente: Encuesta de Ocupación Hotelera (EOH) - INE

Por lo que respecta al empleo en los establecimientos hoteleros, tras las caídas de los meses pasados, en agosto se registró una tasa de variación interanual ligeramente positiva, lo que permite augurar una estabilización o incluso un leve crecimiento del nivel de empleo en el sector en los próximos meses.

Transporte y movilidad

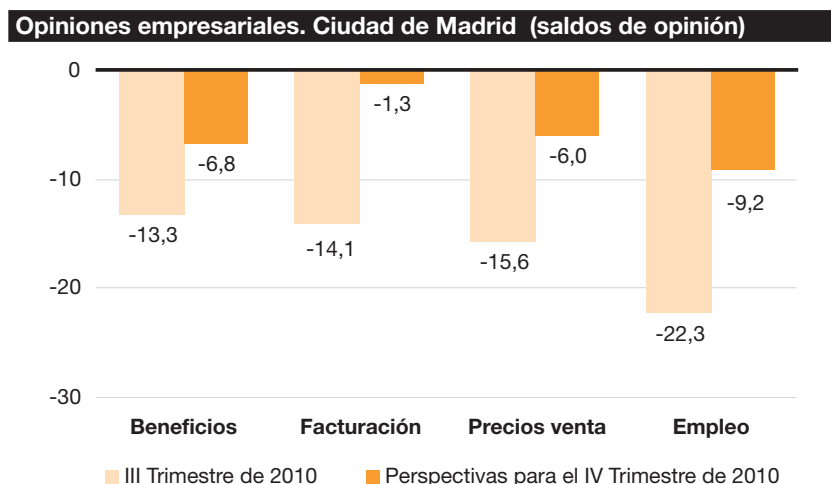
En cuanto al transporte, el periodo estival (meses de junio, julio y agosto) de 2010 refleja una notable mejoría de los datos de pasajeros y de mercancías en el aeropuerto Madrid-Barajas, que han crecido en términos interanuales un 2,5% y un 22,5%, respectivamente. El incremento en el número de pasajeros transportados por avión se debió al crecimiento de los viajeros internacionales (6,1%), ya que los nacionales descendieron (-3%). Del mismo modo, el aumento de la carga internacional (30%), compensó el descenso de las mercancías transportadas con origen o destino nacional (-10,1%).

El transporte urbano sigue descendiendo en el período mayo-julio (un 2% con respecto al mismo período del año 2009). Lideran el descenso los viajes en Metro y Cercanías.

Por lo que respecta al empleo del sector, el número de afiliados a la Seguridad Social en las ramas del transporte sigue decreciendo en el segundo trimestre al mismo ritmo que el trimestre anterior (-4,5%).

1.3. Dinámica empresarial

Continúa la tendencia creciente en el número de actos de constitución de sociedades en el segundo trimestre de 2010, hasta alcanzar las 2.835, un 12,1% más que en el mismo periodo de 2009. Sin embargo, las disoluciones también aumentan ligeramente, hasta alcanzar las 508.



Fuente: Encuesta de Clima Empresarial elaborada por el Observatorio Económico del Área de Gobierno de Economía y Empleo. Ayuntamiento Madrid

El Indicador de Confianza empresarial recupera 4,4 puntos con respecto a los resultados obtenidos en el trimestre anterior y 25,7 puntos respecto a hace un año, aunque se mantiene en valores negativos (-9,8 puntos). Esta recuperación de la confianza de los

empresarios se refleja en todos los sectores menos en la construcción, donde el indicador sigue en descenso, aunque son los empresarios industriales los que muestran un mayor optimismo y por primera vez desde hace un año el indicador de confianza del sector de la industria se sitúa en valores positivos.

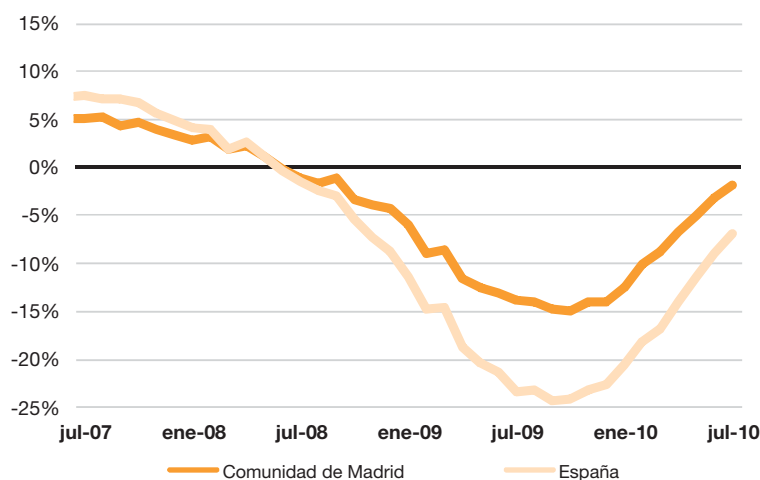
Las previsiones de los empresarios hasta finales de año sobre beneficios, facturación, precios de venta y empleo siguen siendo negativas, aunque mejoran las expectativas sobre el trimestre actual.

1.4. Demanda

El proceso de recuperación del consumo está siendo más rápido en la Comunidad de Madrid que en el conjunto de España, registrando caídas cada vez más débiles. Así, el Índice de Comercio Minorista (ICM) de la Comunidad marcó en agosto un descenso del 1% en tasa media anual, frente al -1,8% del conjunto de España. Sin embargo, el Índice de Confianza del Consumidor del segundo cuatrimestre muestra un descenso de 4,2 puntos respecto al trimestre anterior, lo cual resulta coherente con los ajustes y reformas económicas emprendidos desde el pasado mes de mayo, que han supuesto un cambio en la percepción de los consumidores sobre el clima económico. En cualquier caso, a pesar de la paulatina moderación de las caídas de las ventas minoristas, éstas siguen en negativo, lo que afecta al empleo en el comercio, que sigue cayendo (-3,7% en agosto, en tasa media anual).

Otro de los principales indicadores de demanda es el de matriculaciones de vehículos. Tras el fin de los estímulos a la compra que suponían el Plan 2000E y la subida del IVA en el mes de julio, las matriculaciones de vehículos vuelven a registrar tasas negativas (-21,7% interanual en septiembre).

Inversión en bienes de equipo (tasa media anual)



Fuente: INE

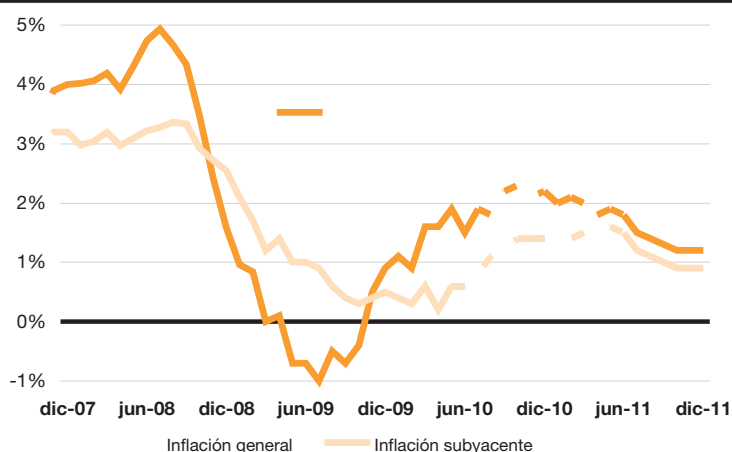
Por lo que respecta a la inversión, la producción de bienes de equipo tiende a estabilizarse en la Comunidad de Madrid, registrando tasas negativas de menor magnitud que en el conjunto del país (-1,9% en tasa media anual en julio, frente al -6,8% del conjunto de España).

Por lo que se refiere al comercio exterior, empiezan a recuperarse tanto las exportaciones como las importaciones, aunque en el acumulado de los últimos 12 meses, el dato de julio refleja todavía un descenso frente a los datos de julio de 2009 (-9% en las importaciones y -1,9% en las exportaciones). La peor evolución relativa de las importaciones ha permitido que se consolide la mejora del saldo comercial, que, pese a ello, sigue acumulando un déficit de 29.000 millones de euros en los últimos 12 meses.

1.5. Precios y salarios

El IPC de agosto muestra un crecimiento interanual del 1,8% en la Comunidad de Madrid, igual tasa que en el conjunto de España, mientras que la inflación subyacente crece en agosto hasta el 1,1%. Estas cifras alejan los temores de deflación que los índices mostraban hace un año, gracias al incremento relativo de los precios de los productos energéticos así como al impacto de la subida del IPC el pasado mes de julio. Las previsiones marcan el máximo anual del IPC en octubre (2,3%), descendiendo posteriormente hasta el 2,2% en diciembre de 2010. Los grupos con mayor inflación en agosto fueron “bebidas alcohólicas y tabaco” y “vivienda”, mientras que los precios descienden en “medicina” y “comunicaciones”.

IPC general y subyacente en la Comunidad de Madrid (tasa de variación interanual)



***Nota:** Las líneas discontinuas corresponden a predicciones
 Diferencial calculado con las previsiones del Instituto Flores de Lemus
 Fuente: INE e IFL

Por lo que respecta a los precios industriales, el IPRI vuelve a mostrar tasas interanuales positivas desde julio, marcando en agosto un crecimiento del 1,2%, tras los fuertes descensos experimentados desde mediados de 2009.

Los precios de la vivienda en la Ciudad de Madrid siguen cayendo, más en la vivienda usada (-7,6%), que en la nueva (-6,3%), pero parece que se empieza a formar un suelo en la caída.

Finalmente, los costes laborales continúan con el proceso de desaceleración iniciado en 2009, mostrando un crecimiento interanual en el segundo trimestre de 2010 en la Comunidad de Madrid de sólo el 0,5%, inferior al incremento registrado en el conjunto de España (1,2%).

1.6. Mercado de trabajo

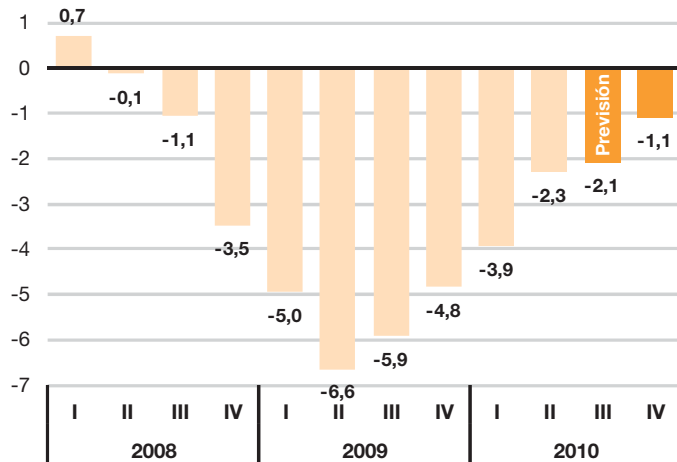
En el segundo trimestre de 2010, según los datos de la EPA, se modera la destrucción de empleo, registrándose una caída de la ocupación del 1,1%, frente al 2,2% del trimestre anterior. Sin embargo, la tasa de paro repunta hasta el 15,7%, 4,1 pp más que en el segundo trimestre de 2009, debido al fuerte aumento que ha registrado la población activa, que se incrementó un 3,7% interanual, reforzando la tendencia al alza manifestada el trimestre anterior. El repunte de la actividad se debe a la incorporación femenina al mercado laboral, ya que la actividad masculina sigue cayendo en términos interanuales.

Por sectores, el empleo industrial se recupera a buen ritmo (14,5% interanual) y la construcción desacelera su caída un trimestre más (-11,8%), pero los servicios interrumpen la mejora mostrada en trimestres anteriores, profundizando de nuevo en su caída (-1,7% en el segundo trimestre, frente a -0,6% en el primero).

En cuanto a los registros laborales, la caída de la afiliación se modera, hasta el 2,3% interanual en junio, frente al retroceso del 3,9% registrado en marzo. Los datos de afiliación del segundo trimestre por ramas de actividad muestran cierta coherencia con los anteriores datos de la EPA: buen comportamiento del empleo industrial (crecimiento del 2,6%), evolución de los servicios en línea con el conjunto del empleo (crecimiento del 0,9%) y suavización de la caída del empleo en construcción (hasta el -0,8%).

Las previsiones hasta final de año apuntan a una progresiva moderación de la caída del número de afiliados, hasta alcanzar una tasa interanual de variación del -1,1% en el cuarto trimestre.

Previsión trimestral de afiliados en la Ciudad de Madrid (tasa interanual)



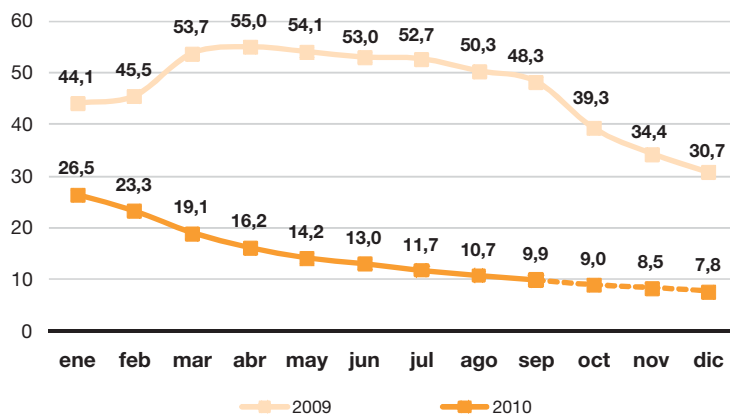
Previsión: IIITR y IIIITR de 2010

Fuente: D. G. de Estadística del Ayto. de Madrid T. Gral. de la Seg. Social y Afi

Por lo que respecta al paro registrado, se suaviza su aumento hasta el 9,9% interanual. Con todo, en septiembre se alcanzaron los 220.182 parados, de los cuales 110.400 son mujeres y 109.800 son hombres. De este modo, se invierte la tendencia de los meses centrales de la crisis, cuando el colectivo de desempleados varones era superior.

Las previsiones indican una progresiva suavización de la recesión laboral, pero no permiten anticipar todavía la recuperación del mercado de trabajo madrileño. Así, el número de parados registrados seguirá aumentando, pero cada vez a menor ritmo (7,8% interanual en diciembre).

Previsión mensual de los parados registrados en la Ciudad de Madrid (tasa interanual)



Previsión: julio - septiembre de 2010

Fuente: D. G. de Estadística del Ayuntamiento de Madrid SPEE y Afi

2. Polo de atracción

EL SECTOR AUDIOVISUAL EN LA CIUDAD DE MADRID: DIMENSIÓN Y REFERENTES EMPRESARIALES

El sector audiovisual presenta un peso creciente en el desarrollo económico de las grandes ciudades

La sección de Polo de Atracción Empresarial aborda el análisis del sector audiovisual de Madrid, con el objetivo de ofrecer una aproximación a un ámbito de actividad caracterizado por su constante transformación y por la agrupación de actividades distintas, como la producción de contenidos culturales, las telecomunicaciones, o los medios de comunicación. Además, se trata de un sector de importancia creciente en el desarrollo económico de grandes ciudades, como sucede con Londres, donde las denominadas industrias creativas, representan el segundo sector económico de la capital británica, con una facturación de 21.000 millones de libras al año, un peso del 16% sobre la generación anual de valor añadido bruto de la ciudad¹, e indudables réditos cualitativos desde el punto de vista del *marketing* urbano a escala internacional.

En Madrid, el sector audiovisual también presenta una clara relevancia estratégica debido particularmente a su intensidad innovadora y tecnológica, sus requerimientos de capital humano cualificado y la ubicación de las sedes de las principales empresas del sector en la Ciudad. No en vano, el sector audiovisual localizado en la Ciudad de Madrid y su entorno metropolitano emplea a más de 30.000 personas, alcanza una facturación próxima a los 9.000 millones de euros anuales y aporta un 4,77% al PIB del conjunto de la Comunidad de Madrid.

El desarrollo de estas actividades en entornos urbanos dinámicos como los mencionados ha favorecido el nacimiento de conceptos como el de “Ciudad Creativa”, que la Organización de las Naciones Unidas para la Educación, la Ciencia y la Cultura (UNESCO) define en base al aprovechamiento del potencial creativo, social y económico de las colectividades de cada ciudad, así como al fomento de la diversidad cultural.

En resumen, el sector audiovisual constituye sin duda un sector estratégico para la economía de la Ciudad de Madrid. Por ello, el presente artículo de Polo de Atracción Empresarial presenta en esta ocasión un análisis de la evolución del sector en Madrid, en términos de dinámica empresarial y volumen de empleo, haciendo referencia a la integración de nuevas actividades ligadas a productos y servicios tecnológicos (convergencia digital entre sector audiovisual y sector TIC). Asimismo, se ofrece una caracterización del posicionamiento internacional del sector y una selección de empresas audiovisuales madrileñas que se han convertido en referentes debido a su aportación en términos de internacionalización o innovación en cuanto a nuevos modelos de negocio para el desarrollo de esta área de actividad en Madrid. Por último, se realiza una descripción de los factores de entorno que impulsan la actividad del sector.

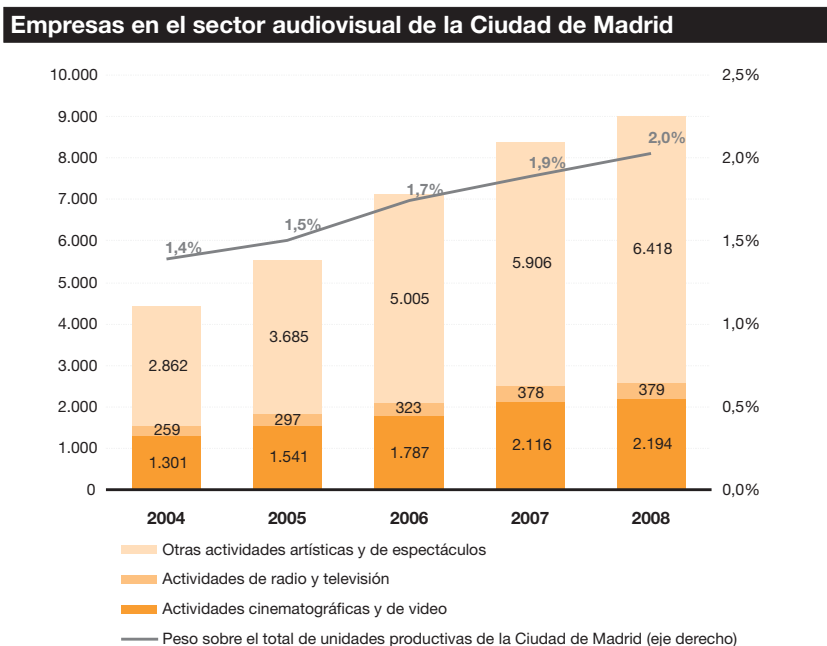
¹ London Development Agency y Great London Authority (2010): London Creative Industries.

Relevancia económica del sector audiovisual en Madrid

Al realizar una primera aproximación a la relevancia económica del sector audiovisual, llama la atención su apreciable dinamismo reciente, tanto en términos de actividad empresarial como de empleo. Así, en el periodo 2004-2008, el número de unidades productivas² relacionadas con el sector audiovisual ha registrado un crecimiento acumulado del 103,3%, que ha situado su número en el entorno de las 9.000 unidades en 2008 (último periodo disponible). Además, cabe señalar que esta favorable evolución se ha registrado en un contexto en el que la crisis económica comenzó a percibirse sobre el conjunto del tejido empresarial madrileño, que en este mismo periodo registró una tasa de crecimiento del 39,3%, según muestran los datos del Colectivo Empresarial del Instituto de Estadística de la Comunidad de Madrid, correspondientes al municipio de Madrid.

Entre 2004 y 2008, el número de unidades productivas del sector audiovisual ha registrado un crecimiento acumulado del 103,3%

Desde el punto de vista de la estructura económica de la Ciudad, el peso de las unidades productivas audiovisuales sobre el total madrileño ha registrado un incremento continuado entre 2004 y 2008, desde un 1,4% hasta un 2,0%, respectivamente.



Fuente: Instituto de Estadística de la Comunidad de Madrid. Colectivo empresarial

El carácter estratégico de este sector también es apreciable desde el punto de vista del empleo. En efecto, el número de ocupados en estas actividades también ha registrado un incremento, alcanzando una tasa acumulada del 15,2% entre 2004 y 2008, lo que ha situado el empleo asociado a este sector en la Ciudad de Madrid en 24.582 personas en 2008. Esta evolución supera la observada para el

El empleo asociado a este sector en la Ciudad de Madrid en 24.582 personas en 2008

² Unidad generadora de actividad económica, coincidente en su mayor parte con los conceptos de establecimiento o unidad local, pero que incluye igualmente las actividades móviles y de otros autónomos.

Fuente: Instituto de Estadística de la Comunidad de Madrid. Sistema de Tabulación On-line.

conjunto de la ocupación en la Ciudad de Madrid, que experimentó en este periodo un crecimiento acumulado del 10,4%. En cuanto al peso de este segmento de ocupados sobre el total, al igual que en el caso de las unidades productivas, entre 2004 y 2008 se ha registrado un incremento, desde el 1,25% hasta el 1,30%, respectivamente.

Producción audiovisual de Madrid

Producción cinematográfica y de vídeo

La Ciudad de Madrid alberga la sede corporativa de 12 de las 25 principales empresas productoras de cine en España (un 48% del total)

En el ámbito de la producción cinematográfica, los últimos datos recogidos por el Instituto de la Cinematografía y las Artes Audiovisuales (ICAA), correspondientes a 2009, permiten realizar una aproximación a la relevancia de la Ciudad de Madrid como sede de las productoras audiovisuales españolas con mayor recaudación del sector. Así, la Ciudad de Madrid alberga la sede corporativa de 12 de las 25 principales empresas productoras de cine en España (un 48% del total).

Asimismo, es interesante hacer referencia a variables como los espectadores registrados en 2009, ámbito en el que las sociedades madrileñas lograron captar el 49% del total, mientras que la recaudación alcanzada por estas empresas se situó también en el entorno del 50% del total. Por otro lado, los largometrajes producidos por las empresas madrileñas también incrementaron su peso, situándose en un 41,2% del total.

Si tenemos en cuenta el entorno metropolitano de la Ciudad, y tomamos en cuenta las variables anteriores podemos observar cómo Madrid ha ganado posiciones como núcleo principal de la producción audiovisual española, tanto en espectadores, como en recaudación y en largometrajes producidos, donde las cifras ascienden en 2009 a un 75,6%, un 75,7% y un 64,7%, respectivamente.

Distribución cinematográfica y de vídeo

Madrid concentra 14 de las 25 principales empresas distribuidoras de España por volumen de recaudación

Con respecto a la actividad de distribución cinematográfica, encabezada mayoritariamente por filiales de multinacionales extranjeras, cabe subrayar el hecho de que Madrid concentra 14 de las 25 principales empresas distribuidoras de España por volumen de recaudación. Concretamente, la actividad de estas empresas con sede en Madrid representa el 68,6% de la recaudación del grupo, así como el 69,0% de los espectadores y el 59,0% de los largometrajes proyectados.

Asimismo, incluyendo a los municipios de la corona metropolitana de Madrid, observamos que el número de empresas asciende a 16, mientras que la cuota de espectadores, recaudación y largometrajes se sitúan en un 71,8%, 71,4% y 66,3%, respectivamente.

Por otro lado, los desarrollos tecnológicos recientes y, en particular el acceso a gran escala a Internet han favorecido el nacimiento de plataformas virtuales de distribución de contenidos audiovisuales.

Televisión y radio

En cuanto a las actividades de televisión y radio, Madrid sirve de localización a los principales grupos internacionales de televisión y radio en lengua española, entre los que destacan TVE, Antena 3, Telecinco, La Sexta-Mediapro, o el Grupo Prisa, única empresa española audiovisual que se sitúa entre los 12 principales grupos europeos de televisión por resultado bruto de explotación, como muestra la tabla siguiente.

Madrid sirve de localización a los principales grupos internacionales de televisión y radio en lengua español

Ranking de los principales grupos europeos de televisión por resultado bruto de explotación (2009)			
	Grupo empresarial	Millones €	%
1	British Sky Broadcasting Ltd	6.257	19,3%
2	RTL Group	5.410	16,7%
3	Vivendi (Grupo Canal Plus)	4.553	14,0%
4	Gruppo Pediaset	3.883	12,0%
5	ProSiebenSat. 1 Media AG	2.761	8,5%
6	Groupe TF1	2.365	7,3%
7	ITV	2.112	6,5%
8	Prisa (Unidad Audiovisual)	1.771	5,5%
9	Modern Times Group	1.382	4,3%
10	Sky Deutschland AG	902	2,8%
11	TVN	517	1,6%
12	Central European Media Enterp.	498	1,5%
	Total	32.411	100,0%

Fuente: Observatorio Audiovisual Europeo
<http://www.obs.coe.int/about/oea/pr/index.html>

Además, Madrid cuenta con un tejido de productoras independientes de contenidos televisivos que distribuyen sus producciones (series, telefilms, contenidos publicitarios, etc.) tanto a las cadenas generalistas españolas como a los grupos de ámbito autonómico o local. No se trata de un mercado pequeño, pues las seis principales cadenas nacionales emiten más de 30.000 horas de contenidos (1/3 producción interna, 1/3 producciones independientes y 1/3 de contenidos externos), mientras que en el caso de las cadenas autonómicas, esta cifra asciende a más de 65.000 horas.

Madrid cuenta con un tejido de productoras independientes que distribuyen sus producciones tanto a las cadenas generalistas españolas como a los grupos de ámbito autonómico o local

En este sentido, la implantación de la Televisión Digital Terrestre multiplica las oportunidades de negocio para el subsector de creación de contenidos televisivos, que cuenta así con nuevas vías (TV interactiva, mayor desarrollo de la alta definición en TV HD- o la producción de emisiones o contenidos en 3D) para para la distribución y comercialización de nuevos contenidos audiovisuales, ampliando así el mercado de las empresas madrileñas del sector.

En este sentido, el informe *Global Entertainment and Media Outlook 2010-2014*, elaborado por Price Waterhouse Coopers señala que el, el segmento de la televisión de pago (incluyendo los ingresos generados por suscripciones, pago por demanda y PPV) registrará entre 2010 y 2014 una tasa de crecimiento medio anual del 7,9%. Asimismo, se prevé un crecimiento destacado de las plataformas de IPTV (Internet Protocol Television) en Europa, gracias al impulso del mercado de “vídeo bajo demanda”.

Producción y distribución de software de entretenimiento (videojuegos)

En España la industria del videojuego ha alcanzado el 53% de la cuota de mercado de ocio audiovisual e interactivo en 2009

La Asociación Española de Distribuidores y Editores de *Software* de Entretenimiento (ADESE), muestra en su anuario correspondiente a 2009, cómo en España la industria del videojuego ha alcanzado el 53% de la cuota de mercado de ocio audiovisual e interactivo en 2009³, con cifras de ventas de 1.200 millones de euros (de los cuales el 53% -638 millones de euros- pertenecen a ventas de *software*, mientras que el 47% restante -562 millones de euros- son ventas de *hardware*). Estos datos suponen más de la mitad del mercado español de entretenimiento audiovisual, superando a la suma de las categorías de cine, DVD y música, y representan, por tanto, la opción preferida para el ocio audiovisual entre los españoles, lo que constituye un indicador robusto del potencial económico de este sector.

En efecto, durante los últimos años, esta pujante demanda ha convertido a España en uno de los mercados internacionales más relevantes para la producción y distribución de *software* de entretenimiento situándose en la cuarta posición en el *ranking* europeo, por detrás de Reino Unido, Alemania y Francia, y en la sexta posición a escala mundial.

No en vano, en España, el 22,5% de la población se declara jugadora de videojuegos, lo que supone cerca de 10,4 millones de personas. Además el ritmo de crecimiento de esta forma de ocio no deja de aumentar y las últimas cifras revelan que nuestro país cuenta con cerca de 1.530.000 jugadores más que en 2006. En este sentido, Madrid se sitúa como una de las comunidades autónomas con mayor porcentaje de aficionados a los videojuegos (más de 24% de la población se declara jugadora).

De los 27 principales estudios españoles de desarrollo de videojuegos, nueve se encuentran en Madrid

Por el lado de la oferta, si bien la producción española es todavía limitada, nuestro país cuenta con destacadas empresas que, además, localizan su sede en la Ciudad de Madrid. Concretamente, de los 27 principales estudios españoles de desarrollo de videojuegos, nueve se encuentran en Madrid.

El Sector de Medios de Comunicación, Ocio y Entretenimiento en España 2010-14, por industrias (en millones de dólares)

	2009	2010	2011	2012	2013	2014	10-14 CAGR
Publicidad en televisión	3.150	2.985	2.975	2.972	3.110	3.275	0,8
Televisión de pago (1)	3.047	3.190	3.420	3.697	4.072	4.461	7,9
Acceso a Internet	6.037	6.713	8.001	9.233	10.634	12.017	14,8
Publicidad en Internet	922	995	1.050	1.178	1.316	1.521	10,5
Prensa	3.360	3.236	3.162	3.176	3.198	3.273	-0,5
Revistas	1.341	1.283	1.253	1.264	1.290	1.335	-0,1
Mercado editorial	4.293	4.223	4.244	4.288	4.360	4.453	0,7
Cine	1.688	1.599	1.656	1.741	1.837	1.935	2,8
Videojuegos	1.387	1.493	1.578	1.682	1.800	1.935	6,9
Música	314	306	313	341	379	434	6,7
Publicidad exterior	535	531	519	527	537	562	1
Radio	737	716	726	740	758	779	1,1
Información corporativa	2.119	1.981	1.939	1.926	1.956	1.990	-1,2
TOTAL España	28.632	28.925	30.461	32.336	34.749	37.395	5,5

(1) (suscripción, VoD, PPV y Mobile TV)

Fuente: Global Entertainment & Media Outlook 2010-2014. PWC

³ <http://www.adese.es/pdf/Anuario2009aDeSe.pdf>

Asimismo, la industria de los videojuegos avanza también en su consideración desde el punto de vista institucional, tras su reciente reconocimiento como “industria cultural” por parte de la Comisión de Cultura del Congreso de los Diputados.

Factores de entorno que impulsan la actividad del sector

En cuanto a los factores de apoyo, entre los mayores desafíos del sector audiovisual madrileño destacan las dificultades de acceso al crédito y la necesidad de penetrar en nuevos mercados:

Entre los mayores desafíos del sector audiovisual madrileño destacan las dificultades de acceso al crédito y la necesidad de penetrar en nuevos mercados

Financiación

Con respecto a la financiación, la sociedad de garantía recíproca Audiovisual SGR constituye una referencia para el sector audiovisual pues se trata de la primera entidad financiera española específicamente creada para responder a las necesidades de las empresas dedicadas a actividades culturales, en un 90% pymes, que encuentran grandes dificultades en acceder a una financiación adecuada, tanto en costes como en plazos y condiciones. Esta sociedad, nacida con el compromiso de apoyar a la industria audiovisual como sector económico estratégico, recibe el apoyo del Ministerio de Cultura desde el Instituto de la Cinematografía y las Artes Audiovisuales, y de la Entidad de Gestión de Derechos de los Productores Audiovisuales.

En cuanto a su desempeño reciente, cabe subrayar la creación de líneas de financiación específicas para el sector, en las mejores condiciones financieras en cuanto a plazos de reembolso y tipos de interés, mediante la formalización de convenios con numerosas entidades bancarias del país. Gracias a la firma de estos convenios se ha ampliado el número de entidades bancarias que trabajan con empresas dedicadas a actividades culturales.

Internacionalización

El Ayuntamiento de Madrid, a través del Área de Gobierno de las Artes, participa como patrono de Madrid Film Commission, constituida como entidad audiovisual sin ánimo de lucro para apoyar la producción audiovisual de Madrid.

El Ayuntamiento de Madrid, participa como patrono en Madrid Film Commission

Sus labores de promoción internacional del sector audiovisual madrileño se concretan en acciones como su participación en la 25ª edición de la feria de localizaciones que organiza anualmente la Asociación Internacional de Film Commissions (AFCI), celebrada el pasado mes de abril en Los Ángeles (EEUU). El Locations Trade Show se constituye un importante evento internacional para la difusión de localizaciones ante las principales empresas globales de producción y grandes estudios de todo el mundo.

3. Monográfico

MADRID, UNA DÉCADA DE CONSOLIDACIÓN DE UN NUEVO MODELO PRODUCTIVO

La región de Madrid en su conjunto, y especialmente la Ciudad de Madrid, presenta unos niveles de riqueza a la cabeza de España y al nivel de las regiones europeas más avanzadas. Para que esta posición sea sostenible en el tiempo, es necesario que la Ciudad cuente con un tejido productivo diversificado y orientado a los sectores generadores de mayor valor añadido y con mayor potencial de crecimiento futuro.

El objetivo de este artículo es analizar cuáles son esos sectores productivos estratégicos, y cómo ha evolucionado la estructura productiva de Madrid en los últimos años, para poder concluir si efectivamente la Ciudad está consolidando un modelo productivo competitivo que permita el logro de unos niveles de riqueza y bienestar crecientes y sostenibles en el tiempo.

Cambio sectorial de la Ciudad de Madrid

Madrid, como el resto de metrópolis europeas, está experimentando la consolidación de una economía servindustrial avanzada

En los últimos años se ha producido un cambio en la estructura productiva de la Ciudad caracterizado por un fuerte descenso del peso del valor añadido (VAB) y empleo industrial y por un aumento de VAB y empleo vinculado al sector servicios. Así, según los últimos datos disponibles correspondientes a 2009, el VAB industrial ha caído en 3,4 pp en el periodo 2000-2009 (pasando de representar el 10,8% al 7,4 %) mientras los servicios inmobiliarios y de alquiler, servicios a empresas y servicios financieros, han incrementado su contribución en 3,5 pp (del 35,1% al 38,6%). Este crecimiento de los denominados “servicios avanzados a empresas”, ha venido acompañado de un descenso del peso relativo de los servicios vinculados al comercio, transporte y hostelería que han caído 0,2 pp (del 28,2% al 28,0%), así como los vinculados a educación, sanidad, servicios recreativos o administración pública, cuya contribución al VAB de la Ciudad cayó en dicho periodo 1,2 pp (del 19,1% al 18,0%).

Estructura del VAB sectorial de la Ciudad de Madrid		
	2000	2009
Agricultura	0,1%	0,1%
Industria	10,8%	7,4%
Construcción	6,6%	7,9%
Comercio, Hostelería, Transp.y Comun.	28,2%	28,0%
Inmobiliarias y alquiler., Serv. empresas y financieros	35,1%	38,6%
Otros servicios	19,1%	18,0%
Total		

Fuente: Contabilidad Municipal. Base 2002. Dirección Gral. de Estadística del Ayuntamiento de Madrid y Observatorio Económico del Ayuntamiento de Madrid

La evolución del empleo, con datos disponibles para el periodo 2000-2010, viene a corroborar la terciarización de la economía de la Ciudad de Madrid. Así, mientras en el año 2000, el sector servicios ocupaba al 83,5% de los afiliados (un total de 1.258.849), esta cifra

asciende al 88,4% en la primera mitad del año 2010, con un total de 1.545.813 afiliados¹. Este fenómeno ha venido acompañado de una pérdida de empleo en el sector de la construcción y también en el industrial. En el caso de la construcción, como consecuencia de la caída drástica de la actividad, especialmente desde el año 2007. En el caso de la industria, el descenso en el número de afiliados viene produciéndose de manera continuada en la última década, pasando de generar el 8,8% del empleo de la Ciudad en el año 2000 al 5,0% en el primer semestre de 2010.

Especialización del empleo de la Ciudad de Madrid				
	2000		2010	
	Nº afiliados	%	Nº afiliados	%
Agricultura	3.059	0,2%	3.601	0,2%
Industria	133.323	8,8%	88.283	5,0%
Construcción	112.701	7,5%	111.047	6,4%
Comercio, Hostelería, Transp. y comun.	462.835	30,7%	538.871	30,8%
Inmobiliarias y alquiler., Serv. empresas y financieros	422.829	28,0%	525.397	30,0%
Otros servicios	373.186	24,7%	481.546	27,5%
Total	1.507.932		1.748.744	

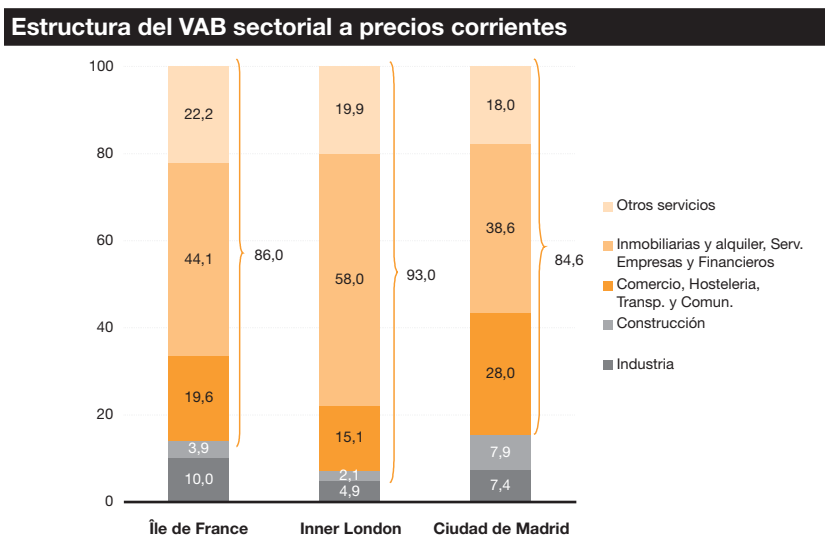
Nota. Afiliados medios en el periodo enero-junio de los años correspondientes
Fuente: Dirección Gral. de Estadística del Ayuntamiento de Madrid

Estos datos muestran la tendencia de fondo experimentada por la Ciudad de Madrid, y que comparte con el resto de economías metropolitanas avanzadas, hacia la consolidación de una economía servindustrial, con fronteras cada vez más difusas entre las actividades industriales y de servicios, y caracterizada por:

1. Terciarización de las funciones industriales y pérdida de peso de las actividades de menor valor añadido a favor de las ramas industriales menos intensivas en factor trabajo pero más intensivas en tecnología y conocimientos, y generadoras de mayor valor añadido.
2. Fenómenos de *outsourcing* o externalización de actividades de investigación y análisis, que anteriormente se realizaban en el seno de la industria, y que ahora se llevan a cabo por empresas de servicios especializadas.
3. Ganancia de importancia de las llamadas “funciones de circulación”, encargadas de articular y dinamizar los flujos tangibles e intangibles de capital, información, mercancías y personas, satisfechas tanto por los servicios de transporte y comunicaciones, como por los servicios financieros, y por los denominados “servicios avanzados a empresas” (I+D, servicios informáticos, asesoramiento técnico, etc.)
4. Mantenimiento de la importancia relativa de las llamadas “funciones de distribución”, esto es, de los servicios encargados de poner los bienes al servicio de la población y otras relacionadas con el bienestar individual y social, agrupados bajo el epígrafe de “Otros servicios”.

¹ Por el cambio de clasificación de CNAE 1993 a CNAE 2009, la actividad de edición, que en el primer semestre de 2010 contaba con un total de 23.012 afiliados, pasa de estar incluida en el año 2000 en el sector industrial a estarlo en el sector servicios en el año 2010.

En este sentido, si se compara la estructura del VAB sectorial de la Ciudad de Madrid en relación con la de otras regiones metropolitanas europeas de referencia como Île de France o Inner London, se observa como Madrid comparte con éstas una elevada especialización en torno al sector servicios, si bien es cierto que con algunas diferencias en cuanto a la tipología de los mismos. Así, mientras los servicios inmobiliarios y alquiler, servicios a empresas y servicios financieros generan un 38,6% del VAB de la Ciudad de Madrid, su participación en Inner London e Île de France es del 58 y 44,1% respectivamente. En contraste, el peso relativo de los servicios vinculados al comercio, hostelería, transporte y comunicación es sustancialmente superior en el caso de la Ciudad de Madrid (28,0%) que en Inner London (15,1%) o Île de France (19,6%), mientras que otros servicios vinculados a educación, sanidad, servicios recreativos o Administración pública, tienen una presencia ligeramente inferior en Madrid (18%) que en Inner London (19,9%) o en Île de France (22,2%)².



Nota: datos para Madrid correspondientes a 2009. Datos para Inner London e Île de France correspondientes a 2007

Fuente: Elaboración propia a partir de datos del Observatorio Económico del Ayuntamiento de Madrid y Eurostat.

Tomando los anteriores datos en consideración, podría extraerse una primera conclusión preliminar respecto a la estructura productiva madrileña: la conveniencia de seguir avanzando en el incremento del peso relativo de los llamados “servicios avanzados a empresas” en línea con sus homólogas europeas.

² Datos para Madrid correspondientes a 2009 procedentes del Observatorio Económico del Ayuntamiento de Madrid. Datos para Île de France e Inner London correspondientes a 2007 y procedentes de Eurostat.

Sectores productivos de futuro: caracterización y nivel de especialización de la Ciudad de Madrid

Existe cierto consenso a la hora de establecer cuáles son los rasgos característicos que definen a estos “sectores estratégicos”: (1) fuerte demanda actual y futura; (2) uso intensivo del conocimiento y presencia elevada de empleo cualificado; (3) generación de elevado valor añadido; y (4) capacidad de inducir efectos multiplicadores en otros sectores. Asimismo, existe también cierto consenso a la hora de identificarlos. Si se atiende tanto a los planes estratégicos de grandes metrópolis como al análisis llevado a cabo por el Ayuntamiento de Madrid, se señalan como estratégicos los siguientes sectores³:

- Edición y artes gráficas, especialmente la generación de nuevos productos y servicios vinculados al multimedia y soportes digitales.
- Industria farmacéutica, y especialmente aquella vinculada a la biotecnología.
- Aeronáutica.
- Servicios de telecomunicaciones, como servicio clave articulador de los flujos de información y conocimiento.
- Servicios avanzados a empresas: actividades informáticas, I+D y consultoría técnica e ingeniería.
- Sector audiovisual, como componente importante de la llamada “industria cultural o creativa”.
- Sector financiero, por su papel esencial como dinamizador de los flujos de capital, y generador de empleo directo cualificado y demanda inducida de servicios avanzados.
- Turismo, cuyo valor estratégico trasciende la mera generación de actividad económica y empleo, y radica fundamentalmente en maximizar la visibilidad internacional de la Ciudad como factor de atracción de talento e inversiones.

Analizar la posición competitiva de futuro de Madrid, pasa por analizar cuál es su grado de especialización en estos sectores concretos considerados estratégicos, tanto en términos absolutos como respecto al conjunto de la economía española, así como su evolución temporal.

Ediciones y artes gráficas

La actividad de edición y artes gráficas es la principal actividad industrial de la Ciudad en términos de empleo, representando un 29,8% del empleo industrial en 2008 con más de 28.000 afiliados, experimentando un crecimiento del 1,2% en el periodo 2004-2008 en su peso relativo respecto al total de la industria. Madrid, junto con Barcelona son los dos grandes focos de actividad editorial del país, representando un 32% del total nacional en términos de facturación y el 27% en términos de empleo⁴. Este hecho tiene su reflejo en la mayor especialización de Madrid respecto al conjunto de la economía española, con un índice de especialización relativa de 4,73 en 2010.

La edición y artes gráficas, la industria farmacéutica, la aeroespacial, el sector audiovisual, servicios avanzados, servicios financieros, de telecomunicaciones y turismo, se configuran como sectores servindustriales estratégicos

La actividad de edición y artes supone un 29,8% del empleo industrial de la Ciudad de Madrid

³ Observatorio Industrial de Madrid del Ayuntamiento de Madrid (2008): “Sectores servindustriales estratégicos”; London Plan (<http://www.london.gov.uk/thelondonplan/index.jsp>).

⁴ Agencia de Desarrollo Económico del Ayuntamiento de Madrid (2009): “El sector gráfico en Madrid”.

Productos farmacéuticos y biotecnología

Madrid lidera el sector biotecnológico tanto en número de empresas, como en facturación, gasto privado en I+D y solicitud de patentes

Madrid presenta una elevada especialización en el sector farmacéutico, con un índice en 2010 de 4,38 en relación con el conjunto de la economía española. Esta elevada especialización tiene su reflejo en la presencia en Madrid de la sede central 37 de las 100 mayores farmacéuticas por volumen de facturación⁵, como MSD, Roche, Novartis o el Grupo Zeltia. Especialmente destacable es la posición de liderazgo de Madrid en el sector biotecnológico español tanto en número de empresas (22% del total), como en facturación (30% del total), gasto privado en I+D (32% del total español), estando entre las cinco regiones europeas líderes en solicitud patentes biotecnológicas⁶.

Aeronáutica

La región de Madrid se ha constituido como el polo aeroespacial de España

La región de Madrid se ha constituido como el polo aeroespacial de España, con un 65% de las grandes empresas proveedoras o subcontratistas y un 61,1% de la producción nacional (6.666 millones de euros en 2008), 3,3% del negocio europeo y 1% a nivel mundial⁷. Hecho que se refleja en el elevado índice de especialización relativa de Madrid (2,23) respecto al conjunto de la economía española.

El sector aeronáutico, aún con una contribución relativamente modesta en el empleo industrial de la Ciudad de Madrid, ha tenido un comportamiento muy dinámico, pasando de representar el 0,3% del total de empleo industrial en 2004 (300 afiliados) al 1,5% en 2008 (1.377 afiliados), con un crecimiento del empleo del 360% en dicho periodo. Este empleo se caracteriza por su elevada cualificación. A modo ilustrativo, señalar que Madrid da empleo al 74% de los ingenieros aeronáuticos licenciados en España⁸.

Servicios avanzados a empresas: servicios informáticos, I+D y otros servicios avanzados a empresas

En el periodo 2004-2008 el número de afiliados en actividades de I+D creció un 35% y un 27% los vinculados a servicios informáticos

Los servicios avanzados a empresas, supusieron en 2008 el 15% del total de empleo del sector servicios en la Ciudad de Madrid, con un total de 195.813 afiliados. Es especialmente reseñable el crecimiento experimentado en el periodo 2004-2008 por las actividades de I+D que han visto crecer en un 35% en número de afiliados, seguidas de los servicios informáticos con un crecimiento del 27%. El resto de servicios avanzados experimentaron un crecimiento del 25% en el número de afiliados.

En comparación con el conjunto de la economía española, Madrid presenta en 2010 una elevada especialización en todos los servicios avanzados a empresas, especialmente en Servicios informáticos (2,44), Servicios de información (2,43) y Publicidad y estudios de mercado (2,28), seguidos de Actividades de sedes centrales y

⁵ Datos extraídos de SABI.

⁶ Para un análisis detallado del sector biotecnológico, véase "Madrid, centro de biotecnológico". Barómetro de Economía de la Ciudad de Madrid, nº 25.

⁷ Idem 6.

⁸ Comunidad de Madrid (2010): "Cluster aeroespacial 2010".

consultoría de gestión empresarial (1,85), Servicios técnicos de arquitectura, ingeniería, ensayos y análisis (1,68) e I+D (1,68).

Servicios de telecomunicaciones

La importancia del sector en la Ciudad de Madrid trasciende el de su papel como proveedor de servicios a la Ciudad, y se deriva del hecho de que Madrid concentre las sedes corporativas de las principales empresas, un 43% de las 100 mayores empresas del sector por volumen de facturación tienen su sede central en Madrid capital, y el 67% en el área metropolitana⁹. Este papel de Madrid como centro de referencia del sector de telecomunicaciones se refleja en la mayor especialización en este tipo de servicios de la economía madrileña respecto al conjunto de la economía española, con un índice de especialización relativa de 2,72 en 2010. Especialización que se complementa con la presencia en Madrid de buena parte de las instituciones de investigación relacionadas con las TIC (CDTI, Fundación Telefónica, Fundación Orange, Vodafone, etc.), empresas consultoras, universidades y escuelas de negocios (IESE, ESADE, IE) que llevan a cabo labores de investigación¹⁰.

Madrid concentra las sedes del 43% de las mayores empresas del sector de telecomunicaciones

Servicios financieros

Madrid ocupa el tercer puesto como centro económico europeo por detrás de París y Londres¹¹. Cuenta con un mercado bursátil que es el primero de Europa en negociación de renta fija y el cuarto en contratación de acciones¹². Es sede de Latibex, el segundo mercado de acciones del ámbito latinoamericano por capitalización, y de las unidades o departamentos de innovación de entidades financieras como BBVA, Santander, Caja Madrid, Bankinter o Mapfre¹³. La posición de Madrid como centro financiero, tiene su reflejo en una elevada especialización, con un índice de 1,66 en 2010 respecto al conjunto de la economía española.

Madrid ocupa el tercer puesto como centro económico europeo

Audiovisual¹⁴

El sector audiovisual de la región de Madrid alcanza una facturación próxima a los 9.000 millones de euros anuales y aporta un 4,77% al PIB del conjunto de la Comunidad de Madrid. Madrid alberga la sede corporativa de 12 de las 25 principales empresas productoras de cine en España, de 14 de las 25 principales empresas distribuidoras, y 9 de los principales estudios españoles de desarrollo de videojuegos.

El sector audiovisual aporta un 4,7% del PIB del conjunto de la región

El sector audiovisual madrileño emplea a más de 30.000 personas, 24.582 de ellas en la Ciudad de Madrid, un 1,5% del total de empleo en el sector servicios de la Ciudad, un 15% más que en 2004, y con un

⁹ SABI.

¹⁰ Agencia de Desarrollo Económico del Ayuntamiento de Madrid (2008): "Tecnologías de la información comunicaciones en Madrid".

¹¹ Deloitte (2008): "Análisis de la situación de Madrid como centro financiero Global en términos comparativos" en <http://www.madridfinanciacentre.org>.

¹² KPMG (2009): "Madrid, a la vanguardia en la gestión financiera", en <http://www.madridfinanciacentre.org>.

¹³ Pricewaterhouse Coopers (2009): "Madrid, como centro para la eficiencia e innovación en productos y servicios financieros" en <http://www.madridfinanciacentre.org>.

¹⁴ Para una análisis en profundidad del sector, véase "El sector audiovisual en la Ciudad de Madrid: dimensión y referentes empresariales". Barómetro de Economía de la Ciudad de Madrid, nº 26.

crecimiento en el peso relativo del sector servicios del 3,8% en el periodo 2004-2008, contribuyendo también positivamente al cambio del modelo productivo de la Ciudad de Madrid.

Turismo

Madrid ha sido la única región española que ha visto incrementar el número de visitantes extranjeros en 2009, un 6,1% respecto a 2008

La fortaleza de Madrid como destino turístico internacional se refleja en el hecho de haber sido la única región española que ha visto incrementar el número de visitantes extranjeros en 2009, y de hacerlo de manera significativa, con un crecimiento del 6,1% respecto a 2008¹⁵. En el periodo 2005-2009, la Ciudad de Madrid ha experimentado un crecimiento del 11,7% en el número total de turistas, un 19,2% en el de visitantes extranjeros y un 5,8% en el de visitantes nacionales.

Madrid cuenta con una oferta turística muy variada, asentada fundamentalmente sobre dos segmentos. Por un lado, el turismo de ocio, que representa un 33% del total de visitantes nacionales y del cual un 19,4% corresponde a turismo cultural, cuyo elemento competitivo fundamental es una dotación importante y creciente de recursos culturales (oferta museística, teatral, musical, etc.) que se complementa con una oferta gastronómica, de compras y de ocio de primer nivel. Por otro, el turismo de negocios, motivación de la visita a Madrid del 32% de los turistas nacionales y del 29% de los extranjeros¹⁶.

En resumen, y a la vista de análisis anterior, parece confirmarse que Madrid está avanzando en la consolidación de un sector de servicios competitivo, que junto con la potenciación de actividades industriales de alto valor añadido e intensivas en tecnología, están configurando un modelo articulado en torno a sectores servindustriales estratégicos con alta capacidad de generación de valor añadido. Del desarrollo de estos sectores dependerá la posición competitiva de la Ciudad y su área metropolitana. Desarrollo para el que será clave que Madrid mantenga su capacidad de atraer grandes empresas que actúen como tractoras, y a la vez generar un clima propicio para el surgimiento de nuevas iniciativas empresariales innovadoras.

¹⁵ ITE (2009): Frontur.

¹⁶ IET (2009): "Movimientos turísticos de los españoles. Familitur" e IET (2009): "Movimientos turísticos en frontera. Frontur".