

# RESUMEN EJECUTIVO

## 1. Análisis de coyuntura de la Ciudad de Madrid

### 1.1. Entorno y perspectivas económicas

Los máximos que han marcado los principales termómetros de riesgo soberano en los últimos meses, con la deriva alcista de las curvas de deuda pública de España e Italia como principal exponente, han dado un “impulso” a la agenda institucional europea. Se han sentado las bases de una “unión fiscal”, con normas más estrictas en torno al control de los déficits públicos. Sin embargo, el avance en materia de estabilidad financiera es insuficiente.

La ralentización del crecimiento en las principales economías europeas es la primera derivada de la crisis financiera del euro, que tiene visos de transformarse en recesión a tenor de la evolución de los últimos indicadores adelantados de industria y sector exterior. El saldo de las variables macro fuera del Área euro tampoco ofrece señales de alivio, con la excepción del balance “mejor de lo esperado” que ofrecen los indicadores económicos de EEUU. La fuerte desaceleración del sector industrial en Asia es una de las señales de alerta global más relevante.

Por el momento, los PIB del tercer trimestre han sorprendido al alza. En el Área euro, el PIB crece un 0,2% trimestral, con el apoyo del consumo privado y la inversión. Lo más preocupante, en la creciente divergencia entre Alemania (+0,5% T) y el resto de países UME, sobre todo los periféricos. El estancamiento de la actividad en España y la recaída del PIB en Italia (-0,2% T) son más que sintomáticos de la peor situación cíclica y estructural de estas economías sometidas a un duro ajuste fiscal.

La composición del PIB de España para el 3T11 ha replicado el patrón esperado: de nuevo, el sector exterior ha neutralizado el drenaje del gasto doméstico, y únicamente la inversión empresarial en equipo se ha desmarcado de la dinámica generalizada de corrección del gasto nacional. Sin embargo, la contracción en Alemania y Francia puede lastrar a corto plazo el comercio exterior de bienes español y la inversión de las empresas con mayor vocación exportadora. Otras señales preocupantes para 2012 son los nuevos recortes de gasto público, en consonancia con los objetivos de déficit, y la atonía del consumo privado.

Por su parte, el PIB de la Comunidad de Madrid registró un crecimiento interanual del 1,7% durante el tercer trimestre, liderado por el tirón de los servicios, lo cual implica un aumento de seis décimas con respecto al trimestre anterior. La evolución del mercado laboral madrileño no ofrece el mismo balance. La población activa experimenta una caída interanual del 1,4%, provocado por la destrucción de empleo (la tasa interanual de ocupación se contrae un 2,6%), mientras que el número de parados aumenta un 5%.

Las previsiones de CEPREDE en noviembre corrigen a la baja las precedentes. Así, el pronóstico de crecimiento interanual del PIB se reduce al 0,6% en 2011 y 0,8% en 2012 (dos décimas menos para ambos años que las estimaciones de mayo). Las subidas esperadas son insuficientes para generar una recuperación del empleo y la actividad económica, lo cual prolonga la “crisis del crecimiento” hasta al menos el 2012. En cuanto a la Ciudad de Madrid, las previsiones del Instituto L.R. Klein-Centro Stone también han reducido las expectativas de crecimiento de 2011 al 0,8%, tres décimas menos que las previsiones iniciales. La tasa de crecimiento se mantendría en 0,8% para el 2012, alejándose del 1,3% del pronóstico inicial, y habrá que esperar a 2013 para que se supere el umbral del 1%. No obstante, la última modelización de CEPREDE, de diciembre, apunta al estancamiento en 2012.

**Crecimiento del PIB y composición en el Área euro  
(tasa interanual en %)**

	IVT10	IT11	IIT11	IIIT11
<b>PIB</b>	<b>2,0</b>	<b>2,4</b>	<b>1,7</b>	<b>1,4</b>
Consumo	0,7	0,8	0,3	0,2
Privado	1,1	1,0	0,3	0,3
Público	-0,2	0,3	0,1	-0,1
FBCF	1,2	3,7	1,6	1,6
Existencias (1)	0,5	0,5	0,4	0,2
<b>Demanda interna (1)</b>	<b>1,5</b>	<b>1,6</b>	<b>0,8</b>	<b>0,5</b>
Exportaciones	11,5	9,7	6,2	5,5
Importaciones	10,7	8,1	4,4	3,6
<b>Demanda externa (1)</b>	<b>0,5</b>	<b>0,8</b>	<b>0,9</b>	<b>0,9</b>

(1) Aportación al crecimiento interanual del PIB  
Fuente: INE

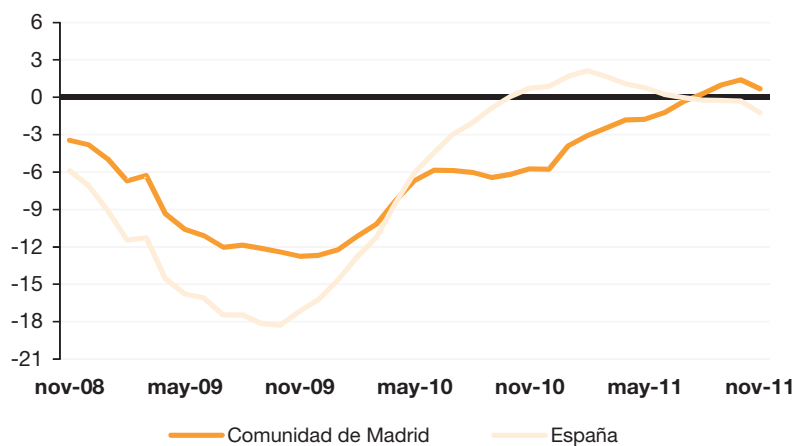
## 1.2. Actividades productivas

### INDUSTRIA

El último dato publicado confirma la recuperación del Índice de Producción Industrial (IPI) de la Comunidad de Madrid. La tasa media anual de noviembre creció un 0,7%, lo que contrasta con la caída del -5,7% producida un año antes, y con noviembre son ya cuatro meses con variaciones positivas. No obstante, la tasa se ha contraído sensiblemente respecto al mes de octubre, que alcanzó el 1,4%. El empuje del IPI viene propiciado por la inversión en bienes de equipo, cuya tasa media anual en el mes de noviembre alcanzó el 7,1% (6,3 puntos por encima de la media española). Los buenos datos

del IPI no tienen efecto en la evolución del VAB de la Comunidad madrileña, cuya variación interanual para el tercer trimestre de 2011 fue de -2,3%. La contracción industrial también se refleja en la afiliación de la Ciudad de Madrid, con una variación interanual en el tercer trimestre de 2011 de -5,3%, cuatro puntos más regresiva que el conjunto de afiliados.

#### Índice de producción industrial (IPI) (tasa media anual en %)

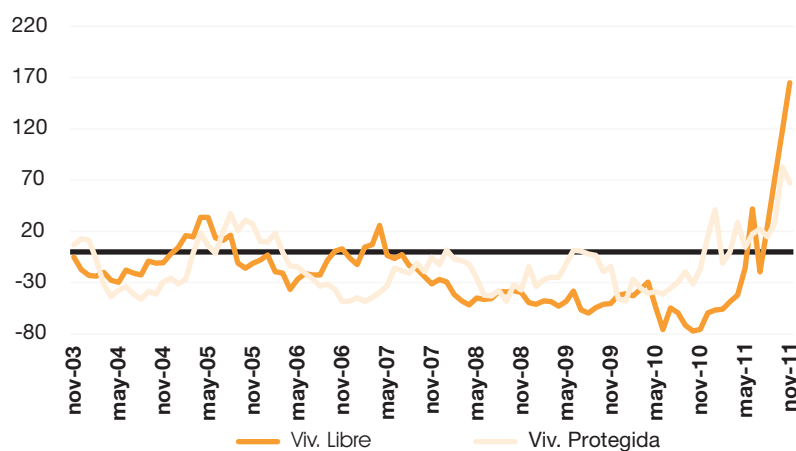


Fuente: INE

#### CONSTRUCCIÓN Y MERCADO INMOBILIARIO

La variación interanual de los afiliados en la construcción retrocedió un 11,6% en el III trimestre de 2011 (un nuevo mínimo en la serie representada). Pese a ello, se consolida la recuperación de las licencias de construcción de viviendas autorizadas por el Área de Urbanismo y Vivienda. En noviembre la tasa media anual (doce últimos meses) alcanzó un incremento del 91,2%, que contrasta con el retroceso de principios de año. Por tipologías, desde el mes de julio la evolución de la tasa media anual apunta una sostenida recuperación de la vivienda libre, que marca su máximo en el mes de noviembre, 165%, por un 67,3% de la vivienda protegida. Respecto a

#### Licencias de construcción de viviendas (tasa media anual en %)



Fuente: Área de Gobierno de Urbanismo y Vivienda. Ayuntamiento de Madrid

su distribución, se intensifica su polarización espacial: por si sólo, el distrito de Hortaleza acapara el 53,4% de las licencias concedidas en el III trimestre. El dinamismo de las licencias de obra aún no se refleja en los certificados de fin de obra contabilizados por el COAATM. El número total de enero a noviembre sumó 2.792 certificados, lo cual supone una merma del 51,5% respecto a los once meses de 2010. En cuanto a las superficies construidas de uso no residencial, se aprecia un estancamiento, con una tasa media anual del 0% en noviembre.

## SERVICIOS

### Sistema financiero

El estado que define al sistema financiero durante el transcurso del año es el estancamiento, que se traduce en la imposibilidad de crecimiento de los depósitos y créditos privados, cuyas tasas medias anuales en el III trimestre son del -0,3% y -0,4%). El proceso de reestructuración del sistema financiero repercute en la disminución del número de oficinas en la Ciudad de Madrid, que registró un descenso del 7% de la tasa interanual.

La situación es aún más extrema en la financiación hipotecaria. La variación interanual del III trimestre muestra un desplome del número de hipotecas constituidas, -38,8% (11.772 hipotecas menos que un año antes). El descenso interanual fue aún más acusado en el volumen total de dinero concedido, -41,1% (2.358 millones de euros menos).

El año bursátil ha estado marcado por la virulencia de la crisis de deuda y la incapacidad del área euro para atajarla, ello unido a las numerosas dudas que suscita la economía española, han provocado una gran inestabilidad en el parquet madrileño. En 2011, por segundo año consecutivo, la Bolsa de Madrid y el Ibex 35 registran pérdidas de dos dígitos (-14,5% y -13,1%, respectivamente). El castigo ha sido aún mayor en las principales plazas del área euro, muy expuestas al contagio de la crisis de la deuda. El EuroStoxx se contrajo un 17,1% y los índices alemán y francés cayeron un 14,7% y 16,9%, respectivamente.

### Turismo

En los últimos meses se ha ralentizado el crecimiento de las variables turísticas de la Ciudad de Madrid. Así, el número de viajeros alojados en establecimientos hoteleros de la Ciudad entre septiembre y noviembre registró un incremento interanual del 3,5%, lejos del 13,9% producido tres meses antes. El mejor comportamiento se dio en los viajeros residentes extranjeros, con una variación interanual del 4,4%, 2,5 puntos superior al de los residentes en España. La evolución de las pernoctaciones ha sido similar, aunque su variación interanual en los tres últimos meses considerados ha sido superior, 4,8%, en gran medida por el empuje de las pernoctaciones de los residentes en el extranjero, 7,9%, por tan sólo un 0,8% de los residentes del resto de España.

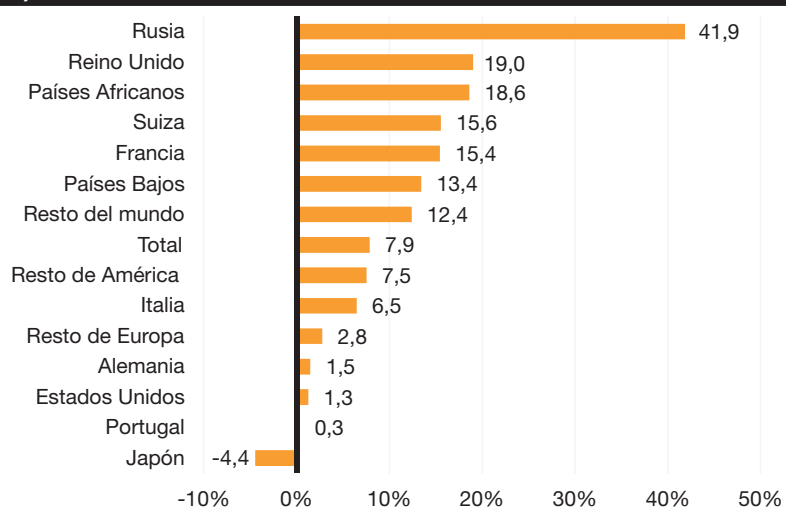
**Principales indicadores turísticos de la Ciudad de Madrid**

	2010	2011			Var. %	Var. %
		sep	oct	nov	10/09	11*/10
<b>Viajeros</b>	<b>7.871.879</b>	<b>760.883</b>	<b>799.671</b>	<b>668.906</b>	<b>9,8%</b>	<b>3,5%</b>
nacionales	4.023.172	362.748	370.521	351.034	5,9%	2,3%
extranjeros	3.848.707	398.135	429.150	317.872	14,4%	4,7%
<b>Pernoctaciones</b>	<b>15.192.771</b>	<b>1.500.687</b>	<b>1.590.154</b>	<b>1.285.583</b>	<b>11,3%</b>	<b>4,8%</b>
nacionales	6.926.264	624.610	625.543	582.701	7,4%	0,8%
extranjeros	8.266.507	876.077	964.611	702.882	14,8%	7,9%
<b>Estancia media</b>	<b>1,93</b>	<b>1,97</b>	<b>1,99</b>	<b>1,92</b>	<b>1,3%</b>	<b>1,2%</b>
nacionales	1,72	1,72	1,69	1,66	1,4%	-1,4%
extranjeros	2,15	2,20	2,25	2,21	0,4%	2,8%
<b>Grado ocupación por plaza</b>	<b>54,4</b>	<b>62,4</b>	<b>63,9</b>	<b>53,2</b>	<b>8,3%</b>	<b>1,0%</b>

\*Variación interanual acumulada de septiembre-noviembre 2011

Fuente: Encuesta de Ocupación Hotelera (EOH). INE

Atendiendo al origen geográfico de las pernoctaciones del exterior, en el periodo septiembre-noviembre, destaca de nuevo el crecimiento interanual de Rusia, 41,9%. La principal novedad es que la UE fue el área geopolítica que más contribuyó al aumento de las pernoctaciones, 46,2%, muy por encima de los meses precedentes (en junio-agosto su aportación se restringió a una cuarta parte).

**Pernoctaciones extranjeras en alojamiento hotelero en la Ciudad de Madrid (tasa interanual en % del acumulado septiembre-noviembre 2011)**

Fuente: Encuesta de Ocupación Hotelera (EOH). INE

En lo que respecta al empleo en los establecimientos hosteleros, el sector madrileño ha sido capaz de crear empleo durante once meses seguidos, pero en octubre y noviembre el ritmo de crecimiento se ha restringido y apenas supera por una décima el 0%.

**Transporte**

El número de pasajeros del aeropuerto de Barajas acumulado entre enero y noviembre desciende un 0,6% respecto al mismo periodo del año pasado. Este leve retroceso se deriva de la contracción del tráfico

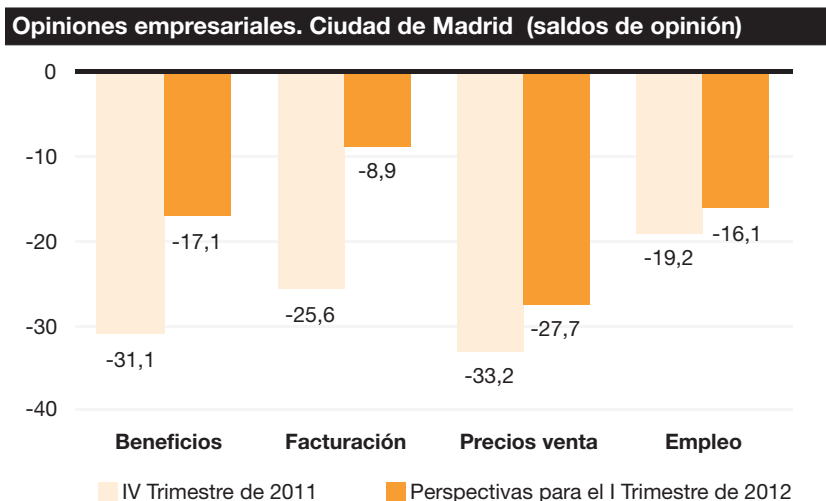
de pasajeros en el ámbito nacional, -9%, que refleja tanto la competencia de la alta velocidad como las restricciones económicas del país. En el sentido opuesto, el tráfico a escala internacional se incrementó en un 4,5%, lo que es igual a un aumento de 1,3 millones de pasajeros entre enero y noviembre (frente a la pérdida de 1,5 millones de pasajeros nacionales). En este sentido, subrayar el notable incremento de los destinos extra comunitarios, que en lo que va de año concentran casi un 40% de los pasajeros internacionales. De igual modo, el dinamismo de las relaciones con el exterior han sido el motor del crecimiento del transporte de mercancías (con una variación interanual del 6,4% en el periodo analizado).

Atendiendo al transporte urbano, de enero a octubre se produjeron 881 millones de viajes entre Metro y autobús de la EMT, lo cual supone un descenso interanual del 0,5%. Por modos el comportamiento fue muy desigual, ya que frente al descenso del -3,4% de los viajes en autobús, el Metro aumentó un 1,5%. La evolución también fue positiva en los servicios de cercanías (con una variación interanual del 2,2% en el periodo enero-agosto), lo que evidencia una preferencia hacia el transporte ferroviario.

### 1.3. Dinámica empresarial

En el III trimestre se constituyeron 2.227 sociedades en la Ciudad de Madrid, un 24,7% menos que el trimestre anterior. El promedio anual de constituciones en septiembre es de 923 sociedades, muy lejos de los promedios alcanzados en 2007 (por encima de 1.400 sociedades). Respecto a la capitalización de las sociedades, más allá del impacto provocado por la creación del tercer banco español, Bankia, en la tasa media anual, los últimos meses muestra una tendencia regresiva (el promedio mensual de capitalización de abril a septiembre fue de 76.706 euros, frente a 125.816 euros en ese mismo periodo un año antes). En cuanto al tejido empresarial, expresado en el número de cuentas registrado la Seguridad Social, experimentó un incremento interanual del 0,7%, seis décimas más que el segundo trimestre. No obstante, se trata de una subida puntual y no es factible prever un cambio de tendencia.

El indicador de clima empresarial elaborado para el cuarto trimestre de 2011 evidencia un deterioro de la percepción económica, situándose en -17,7, 1,5 puntos más regresivo que el trimestre anterior y 7,1 respecto al comienzo del año. Por sectores, todos los valores siguen siendo negativos, aunque respecto al trimestre anterior el índice de confianza mejora sensiblemente en la industria, 17,6 puntos menos regresivo. Por variables económicas, la opinión sigue siendo nítidamente adversa, y no se han cumplido las expectativas de una mejoría relativa en las perspectivas para el cuarto trimestre publicadas en el anterior Barómetro. Las valoraciones son sensiblemente peores en los precios de venta empresariales, beneficios y facturación. Las expectativas de los empresarios para el primer trimestre de 2012 indican una valoración algo menos regresiva en todos los componentes, aunque el tono pesimista o falta de expectativas de recuperación cunde en el grueso de los empresarios madrileños.



Fuente: Encuesta de Clima Empresarial elaborada por el Observatorio Económico del Área de Gobierno de Economía y Empleo. Ayuntamiento Madrid

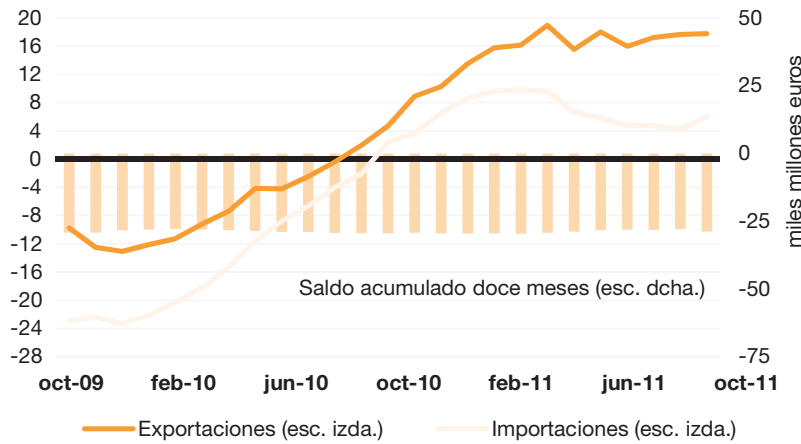
## 1.4. Demanda

El panorama de desconfianza ante la situación económica ha retraído el consumo de los madrileños. En octubre la tasa media anual de las ventas al por menor de la Comunidad de Madrid se situó en el -4,2%, el mínimo del año. De manera específica para la Ciudad de Madrid, la evolución del Índice del Confianza del Consumidor también refleja una tendencia regresiva: la recuperación del segundo cuatrimestre de 2011 se ha disipado en el último, con un retroceso de -4,6 puntos, y nuevamente el índice se sitúa por debajo del umbral de los 30 puntos. Sin embargo, la evolución del índice de ocupación en el comercio al por menor no ha reflejado dicho deterioro, produciéndose en octubre un crecimiento del 1,7%.

En el transcurso de 2011 se afianza la recuperación de la inversión productiva en la Comunidad de Madrid. La tasa media anual de inversión en bienes de equipó ha pasado de caer un 0,4% en enero a crecer un 7,8% en el mes de octubre, produciéndose variaciones positivas en diez meses consecutivos.

Respecto al sector exterior, en los doce meses hasta octubre de 2011 sobresale el ascenso de las exportaciones de la Comunidad de Madrid, cuyo monto ascendió a 24.017 millones de euros, un 17,8% más que un año antes. Por su parte la evolución de las importaciones mostró un crecimiento más moderado (6,1%), lo cual ha permitido reducir la balanza comercial negativa en 785 millones respecto a comienzos del año. A corto plazo, el estancamiento económico de nuestros principales socios comerciales en Europa y el inminente riesgo de recesión entrando el 2012 pueden socavar la continuidad del crecimiento del sector exterior madrileño.

**Sector exterior de la Comunidad de Madrid (saldo acumulado y tasa interanual de acumulado 12 meses en %)**

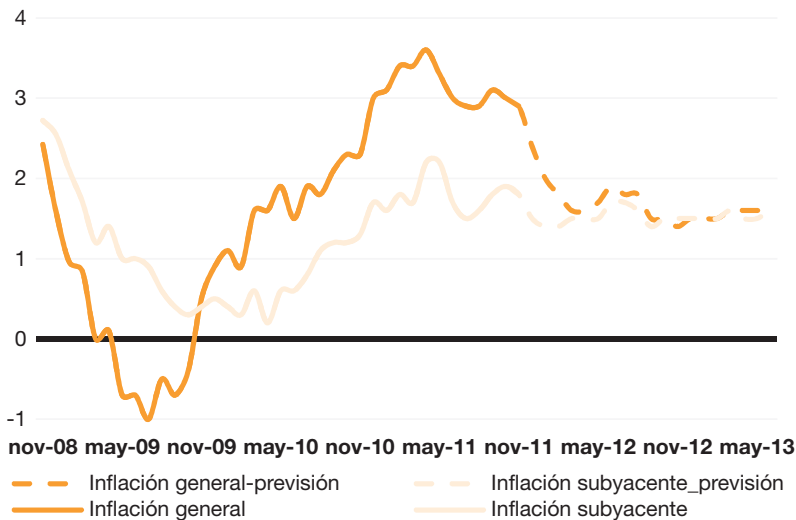


Fuente: ICEX

## 1.5. Precios y salarios

La tasa interanual de inflación de la Comunidad de Madrid alcanzó el 2,9% en el mes de noviembre, siete décimas menos que en abril. De cumplirse las previsiones el IPC cerraría el año en el 2,4%, seis décimas menos que un año antes, pero cuatro décimas más que las expectativas iniciales. Las previsiones de inflación del Instituto Flores de Lemus apuntan nuevas disminuciones del IPC para los próximos meses, pudiéndose alcanzar una tasa del 1,6% en marzo de 2012, aunque dichas previsiones pueden no cumplirse por las fluctuaciones al alza del precio del petróleo (supeditadas a su vez a la cotización del euro, la estabilidad geopolítica o el nivel de demanda global).

**IPC general y subyacente en la Comunidad de Madrid (tasa de variación interanual en %)**



\*Nota: Las líneas discontinuas corresponden a predicciones  
Fuente: INE e IFL

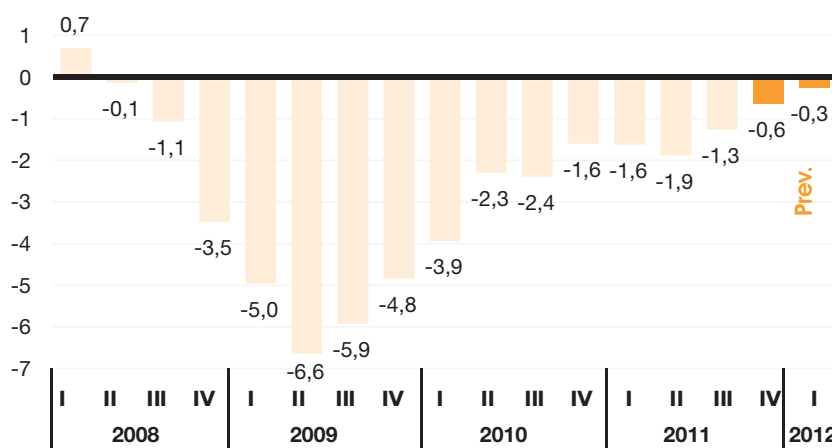


Considerando otros capítulos, el Índice de Precios Industriales (IPRI) para la Comunidad de Madrid alcanza en el mes de noviembre una tasa interanual del 6,1%, lo cual supone un aumento de 1,2 puntos con respecto a junio. Por el contrario, los datos aportados por TINSA para el tercer trimestre de 2011 registran una nueva depreciación de los precios de la vivienda usada en la Ciudad de Madrid, cuya tasa interanual se contrajo un 10,3% (el mínimo alcanzado en la serie). Respecto al coste laboral en la Comunidad de Madrid, ascendió a 2.825 euros por trabajador y mes, 358 euros más que la media española. Ello supone un incremento interanual del 1,3%, aunque con respecto al trimestre anterior se ha reducido sensiblemente (en 127 euros).

## 1.6. Mercado de trabajo

El transcurso del año 2011 ha frenado las expectativas de reactivación del mercado laboral en la Ciudad de Madrid. El descenso de la población activa, que además está acompañado del aumento de los desempleados, es un síntoma de esa falta de dinamismo. El desplome del empleo es aún más preocupante: en el tercer trimestre el número de ocupados se sitúa por debajo del umbral de 1,4 millones, retro trayéndose a un nivel de 2004. La destrucción del empleo ha sido especialmente aguda entre los afiliados no asalariados, perjudicados por el deterioro económico, aunque en términos absolutos son los asalariados indefinidos los que acumulan las mayores pérdidas. De forma paralela, la tasa de paro se ha elevado hasta el 16,3%, lo cual marca un nuevo tope en la Ciudad desde que comenzó la crisis en 2008. El paro afecta particularmente a los jóvenes de 20 a 24 años cuya tasa de desempleo roza el 40%.

**Previsión trimestral de afiliados en la Ciudad de Madrid  
(tasa interanual en %)**



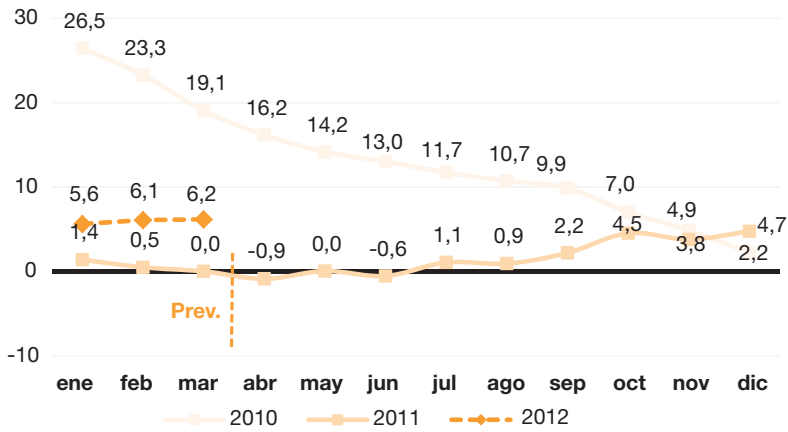
Previsión: IVTR 2011 y ITR de 2012

Fuente: D. G. de Estadística del Ayto. de Madrid T. Gral. de la Seg. Social y Afi

En cuanto a los datos de afiliación en la Ciudad de Madrid, prosiguen las variaciones interanuales negativas (sucedidas desde septiembre de 2008), aunque se ha ralentizado el ritmo de caída. Las previsiones de cierre para 2011 apuntan a una caída interanual de la afiliación del 0,6% (frente al -1,2% del tercer trimestre), y a una nueva moderación en el primer trimestre de 2012 (-0,3%).

Las previsiones de evolución del desempleo a comienzos de 2012 son aún más pesimistas. Así, el número de parados registrados puede experimentar un incremento interanual por encima del 5% en los tres primeros meses. Si se materializan estas predicciones, el número de parados registrados en la Ciudad de Madrid se elevaría en torno a 238 mil personas en marzo, 12 mil más que en diciembre de 2011.

**Previsión mensual de los parados registrados en la Ciudad de Madrid (tasa interanual en %)**



Previsión: enero-marzo de 2012  
 Fuente: D. G. de Estadística del Ayuntamiento de Madrid SPEE y Afi

## 2. Polo de atracción

### RANKING DE CIUDADES EUROPEAS 2011

#### Las clasificaciones internacionales de ciudades

Por quinto año consecutivo se presenta el ranking de las 25 ciudades europeas consideradas grandes metrópolis, entre las que se encuentra Madrid

La edición 31 del Barómetro presenta por quinto año consecutivo los resultados del ranking de las 25 ciudades europeas consideradas grandes metrópolis, entre las que se encuentra Madrid. Se analiza la evolución de las ciudades y sus cambios de posición en base a los rankings obtenidos de cuatro dimensiones: 1) Economía y mercado laboral; 2) Transporte y comunicaciones; 3) Sociedad de conocimiento y 4) Calidad de vida, y un ranking global elaborado a partir de una combinación de todas ellas.

Las nuevas fuentes incorporadas en el Ranking 2011 han servido para completar y reforzar el análisis de las cuatro dimensiones consideradas

Con el afán de mejorar la calidad de los resultados, un año más se han revisado las fuentes de información con un triple objetivo. En primer lugar, incorporar datos actualizados de aquellas clasificaciones en las que a lo largo de 2011 ha habido una nueva edición. En segundo lugar, se han eliminado algunas fuentes debido a que ofrecían una información atrasada que no refleja la realidad actual de las ciudades analizadas. En tercer lugar se han incorporado nuevas fuentes cuya información más reciente sustituye a las fuentes desfasadas, lo cual permite mantener un conjunto de indicadores relevantes para medir el posicionamiento de las principales ciudades europeas.

Se han seleccionado un total de 33 indicadores que se han clasificado según cuatro dimensiones: la primera está formada por 17 indicadores, la segunda por 8, la tercera por 4 y la cuarta por 4

Cada fuente recoge uno o varios indicadores que han sido seleccionados por la relevancia de la información que aportan sobre la ciudad en relación a las cuatro dimensiones de análisis. Además, en su selección se prioriza disponer de información para la mayoría de las 25 ciudades que se comparan y ofrecer una valoración cuantitativa (y no sólo una posición dentro de un ranking).

#### Resultados por dimensiones

A continuación se presentan los rankings obtenidos en las cuatro dimensiones analizadas para las 25 ciudades seleccionadas en función de las puntuaciones obtenidas (donde el rango 1 es la mejor valoración y 25 la peor).

#### Economía y mercado laboral

Madrid conserva la 2ª posición del ranking de la dimensión de Economía y mercado laboral.

Madrid alcanza la 2ª posición del ranking económico, únicamente por detrás de Londres, y por delante de centros destacados como Berlín, París y Frankfurt. Las mejores valoraciones se obtienen en las variables de comercio y disponibilidad de espacio de oficinas, ambas en el puesto segundo, seguidas de influencia económica, población del área metropolitana y estimada para 2020, en el tercer puesto. También apuntar que en el indicador recién incorporado de eventos internacionales Madrid obtiene la 5ª posición. Por el contrario los

peores resultados se derivan de la elevada tasa de paro o el nivel salarial, donde Madrid desciende hasta los puestos 20 y 16, respectivamente. Respecto a 2010, las variables más regresivas en Madrid son el nivel salarial (que pasa del puesto ocho al dieciocho) y el valor del espacio de oficinas (retrocede tres puestos). Las mejoras más sensibles se producen en la disponibilidad de espacio de oficinas, la cualificación del personal, el coste de mano de obra y el acceso a los mercados (que escalan 6, 5, 3 y 2 posiciones, respectivamente).

En cuanto a la evolución de otras ciudades europeas, más allá del liderazgo de Londres, resaltar el empuje de las ciudades alemanas

Sobresale el empuje económico de las ciudades alemanas de Berlín, Hamburgo y Múnich, que junto a Frankfurt se encaraman en los primeros puestos del ranking económico

<b>Dimensión 1. Economía y mercado laboral</b>							
<b>INDICADOR</b>	<b>Londres</b>	<b>Madrid</b>	<b>Berlín</b>	<b>París</b>	<b>Frankfurt ...</b>	<b>Atenas</b>	
Influencia económica	1	3	5	2	6 ...	6	
Eventos internacionales	8	5	4	3	13 ...	13	
Comercio	1	2	5	3	12 ...	15	
Nivel salarial	10	18	9	15	4 ...	22	
Áreas Metropolitanas	1	3	5	2	8 ...	10	
Población en 2020	2	3	8	1	5 ...	7	
Localización de negocios	1	7	5	2	3 ...	36	
Mejora reciente	1	5	4	3	6 ...	12	
Planes de expansión	1	7	3	4	10 ...	19	
Acceso a mercados	1	5	6	2	3 ...	21	
Cualificación personal	1	5	9	2	3 ...	22	
Coste mano de obra	21	5	10	21	20 ...	8	
Clima de Gobierno	2	13	10	12	6 ...	20	
Disponibilidad espacio de oficinas	6	2	1	8	5 ...	19	
Valor espacio de oficinas	15	6	2	17	10 ...	13	
Tasa de actividad	13	5	11	18	9 ...	22	
Tasa de paro	13	20	18	12	4 ...	17	
<b>PROMEDIO 2011</b>	<b>5,8</b>	<b>6,7</b>	<b>6,8</b>	<b>7,5</b>	<b>7,5 ...</b>	<b>16,6</b>	
<b>RANKING 2011</b>	<b>1</b>	<b>2</b>	<b>3</b>	<b>4</b>	<b>4 ...</b>	<b>25</b>	
RANKING 2010	1	2	7	4	5 ...	25	
RANKING 2009	1	2	6	4	7 ...	25	
RANKING 2008	1	2	7	3	6 ...	23	
RANKING 2007	1	3	7	2	6 ...	17	

Fuente: Elaboración propia a partir de las principales clasificaciones internacionales de ciudades

### Transporte y comunicaciones

En materia de transporte y comunicaciones Madrid alcanza la 4ª posición en el ranking 2011, por detrás de Múnich, Barcelona y Ámsterdam, lo cual supone un retroceso de dos puestos con respecto al ranking de 2010. La clave de este descenso es el menor crecimiento del número de pasajeros del aeropuerto de Barajas frente al mayor dinamismo de otras ciudades europeas. Así, atendiendo a la última variación interanual disponible 2010-2009, se registró un incremento del 3,6%, lo que sitúa a Madrid en el puesto 15 del ranking de variación de pasajeros (12 puestos menos que en 2010),

Pese a los buenos resultados de los indicadores de transporte considerados, Madrid desciende hasta la 4ª posición en la dimensión del transporte, en gran medida por el mayor crecimiento del tráfico aéreo y de turistas en otros destinos europeos

encabezado por Copenhague (9%). No obstante, por volumen de pasajeros Madrid conserva el cuarto puesto del ranking. La principal mejora se aprecia en el incremento del número de turistas (11,1%), lo que permite a Madrid escalar hasta seis posiciones en el ranking de 2011. En el resto de indicadores las diferencias son poco significativas.

### Dimensión 2. Transporte y comunicaciones

INDICADOR	Munich	Barcelona	Amsterdam	Madrid	Paris	...	Glasgow
Trafico total de pasajeros	8	9	5	4	2	...	25
Var. tráfico de pasajeros	6	4	14	15	19	...	24
Turistas en hoteles	4	11	8	6	1	...	24
Var. Turistas en hoteles	6	1	2	9	19	...	21
Comunicaciones externas	7	10	4	6	2	...	13
Comunicaciones internas	6	6	9	5	2	...	17
<b>PROMEDIO 2011</b>	<b>6,2</b>	<b>6,8</b>	<b>7,0</b>	<b>7,5</b>	<b>7,5</b>	...	<b>20,7</b>
<b>RANKING 2011</b>	<b>1</b>	<b>2</b>	<b>3</b>	<b>4</b>	<b>4</b>	...	<b>25</b>
RANKING 2010	4	10	8	2	3	...	20
RANKING 2009	5	7	7	2	1	...	25
RANKING 2008	6	5	8	2	1	...	24
RANKING 2007	3	2	6	3	1	...	23

Fuente: Elaboración propia a partir de las principales clasificaciones internacionales de ciudades

### Sociedad del conocimiento

Por quinto año consecutivo, Londres, París y Estocolmo, por este orden, encabezan el ranking de la sociedad del conocimiento. Le siguen Múnich y Copenhague que experimentan un notable ascenso (un año antes estas ciudades ocupaban la 10ª y 8ª posición, respectivamente). Madrid se sitúa a un nivel intermedio del ranking, la 11ª posición, inmediatamente por detrás de Frankfurt y por delante de Ámsterdam. Ello supone un retroceso de cinco puestos con respecto al año anterior, aunque dicha variación debe ser matizada por la modificación de los indicadores efectuada en el último ranking. La valoración más alta se consigue en la disponibilidad de tecnología (5ª posición), y la peor en inversión en I+D relativizada por la población (16ª posición).

### Dimensión 3. Sociedad del conocimiento

INDICADOR	Londres	París	Estocolmo	Munich	Copenhague	Madrid...	Varsovia	
Inversión en I+D (€ por habitante)	9	5	3	2	1	16	...	25
% Personal I+D sb total ocupados	2	4	7	3	1	10	...	23
Disponibilidad de tecnología	2	3	1	6	6	5	...	6
Calidad telecomunicaciones	1	2	4	5	13	10	...	20
<b>PROMEDIO 2011</b>	<b>3,5</b>	<b>3,5</b>	<b>3,8</b>	<b>4,0</b>	<b>5,3</b>	<b>10,3</b>	...	<b>18,5</b>
<b>RANKING 2011</b>	<b>1</b>	<b>1</b>	<b>3</b>	<b>4</b>	<b>5</b>	<b>11</b>	...	<b>25</b>
RANKING 2010	1	2	3	10	8	6	...	25
RANKING 2009	1	2	3	7	7	6	...	24
RANKING 2008	1	2	3	10	7	6	...	25
RANKING 2007	1	2	3	6	10	15	...	25

Fuente: Elaboración propia a partir de las principales clasificaciones internacionales de ciudades

## Calidad de vida

La Ciudad de Madrid alcanza la 10ª posición, un puesto por encima del año anterior. La mejor nota obtenida corresponde a la calidad de vida para los empleados, donde Madrid escala dos puestos hasta ocupar la 3ª posición. La valoración también es alta dentro de las ciudades más habitables (6ª posición), mientras que en calidad de vida de Mercer permanece entre los últimos puestos del ranking (18ª posición). Copenhague sigue encabezando el ranking como la ciudad con mejor calidad de vida, seguida de Munich y Viena, que comparten la 2ª posición, ocupando Estocolmo el 4º lugar.

Madrid alcanza la décima posición en Calidad de vida, con un valor próximo a París, y con ventaja respecto a otras ciudades avanzadas, como Londres o Frankfurt

### Dimensión 4. Calidad de vida

INDICADOR	Copenhague	Munich	Viena	Estocolmo	...	Madrid	...	Atenas
Calidad de vida	4	2	1	8	...	18	...	19
Ciudades más habitables	2	3	4	7	...	6	...	12
Calidad del aire	2	6	3	2	...	9	...	6
Calidad de vida para los empleados	5	4	7	2	...	3	...	25
<b>PROMEDIO 2011</b>	<b>3,3</b>	<b>3,8</b>	<b>3,8</b>	<b>4,8</b>	...	<b>9,0</b>	...	<b>15,5</b>
<b>RANKING 2011</b>	<b>1</b>	<b>2</b>	<b>2</b>	<b>4</b>	...	<b>10</b>	...	<b>25</b>
RANKING 2010	1	4	1	7	...	9	...	22
RANKING 2009	1	5	2	6	...	9	...	21
RANKING 2008	2	1	5	3	...	12	...	18
RANKING 2007	7	1	2	3	...	12	...	21

Fuente: Elaboración propia a partir de las principales clasificaciones internacionales de ciudades

## Nuevos resultados del ranking de ciudades europeas

El ranking de ciudades europeas elaborado a partir de un índice sintético pondera las cuatro dimensiones analizadas de manera diferenciada para reflejar mejor la valoración de una ciudad como polo de atracción. Con esta finalidad, los aspectos socio-económicos son, junto a la dotación de infraestructuras, los más valorados, asignándoles una ponderación del 42% y 28%, respectivamente. En un segundo rango figuran los aspectos relacionados con la Sociedad del Conocimiento y la calidad de vida, que tienen un peso en el índice del 20% y 10%, respectivamente.

Madrid alcanza la 4ª posición en el ranking 2011, lo cual supone un retroceso de un puesto con respecto al año anterior. No obstante, pese a los problemas económicos del país, Madrid conserva su estatus privilegiado entre las mejores metrópolis europeas, en gran medida apoyado en la alta valoración de las dimensiones económica y de transporte. Por primera vez en la serie, París ocupa el primer puesto del ranking, desplazando al segundo puesto a Londres. La otra gran novedad radica en la progresión de las ciudades alemanas. Berlín alcanza el tercer puesto, en gran medida por el empuje de su

El ascenso de Berlín hasta el tercer puesto desplaza a Madrid a la 4ª posición. París alcanza el primer puesto del ranking 2011 de ciudades europeas, y Londres por primera vez desciende a la segunda plaza

dimensión económica. El ascenso de Múnich es aún más notable, seis puestos, en la 5ª posición, gracias al buen desempeño de las dimensiones de transporte, calidad de vida y sociedad del conocimiento.

Los cambios metodológicos introducidos a en el último ranking, con la incorporación de nuevos indicadores y la sustitución de algunos otros, limitan el análisis intertemporal de la evolución de la posición relativa de las ciudades en el mismo. No obstante, y teniendo esta salvedad en cuenta, sí hay algunos aspectos que es interesante resaltar.

#### Ranking de ciudades europeas 2011

Ranking	CIUDAD	DIMENSION			
		1	2	3	4
1	París	4	4	1	8
2	Londres	1	7	1	14
3	Berlín	3	6	7	5
<b>4</b>	<b>Madrid</b>	<b>2</b>	<b>4</b>	<b>11</b>	<b>10</b>
5	Munich	11	1	4	2
6	Amsterdam	7	3	13	6
7	Barcelona	6	2	17	7
8	Frankfurt	4	9	10	13
9	Viena	8	11	8	2
10	Estocolmo	10	13	3	4
11	Bruselas	9	10	9	12
12	Copenhague	20	11	5	1
13	Hamburgo	15	14	11	8
14	Milán	14	7	21	20
15	Manchester	12	16	18	18
16	Lisboa	13	18	16	16
17	Helsinki	21	20	6	11
18	Lyon	22	17	13	16
19	Dublín	17	22	18	15
20	Praga	16	21	22	21
21	Glasgow	18	25	15	22
22	Roma	25	15	20	19
23	Budapest	18	23	22	24
24	Varsovia	23	19	25	22
25	Atenas	24	24	24	25

Fuente: Elaboración propia a partir de las principales clasificaciones internacionales de ciudades

Por primera vez en la serie, París ocupa el primer puesto del ranking, desplazando al segundo puesto a Londres. La otra gran novedad radica en la progresión de las ciudades alemanas. Berlín alcanza el tercer puesto, en gran medida por el empuje de su dimensión económica. El ascenso de Múnich es aún más notable, seis puestos,

en la 5ª posición, gracias al buen desempeño de las dimensiones de transporte, calidad de vida y sociedad del conocimiento. Del resto de ciudades europeas, la mayor progresión corresponde a Viena, que escala ocho puestos. Otras ciudades que mejoran sensiblemente son Lisboa, Praga y Dublín, que logran así interrumpir la senda regresiva de los anteriores años. Las ciudades que más empeoran son Lyon, Mánchester, Glasgow y Frankfurt. Por último, Atenas, cuya crisis económica lastra la evolución del resto de dimensiones, ocupa el último puesto del ranking.

#### Evolución del ranking de ciudades europeas

	2011	2010	2009	2008	2007
París	1 ↑	2 =	2 =	2 =	2
Londres	2 ↓	1 =	1 =	1 =	1
Berlín	3 ↑	5 =	5 ↓	4 ↑	7
<b>Madrid</b>	<b>4 ↓</b>	<b>3 =</b>	<b>3 =</b>	<b>3 =</b>	<b>3</b>
Munich	5 ↑	11 ↓	8 =	8 ↓	6
Amsterdam	6 ↓	4 =	4 ↑	5 ↓	4
Barcelona	7 ↑	8 ↓	7 =	7 ↑	8
Frankfurt	8 ↓	6 ↑	8 ↓	6 ↓	5
Viena	9 ↑	17 ↓	13 ↑	16 ↓	14
Estocolmo	10 ↓	7 ↑	11 ↑	12 ↓	10
Bruselas	11 ↓	9 ↓	6 ↑	9 =	9
Copenhague	12 ↑	14 ↓	12 ↑	14 ↑	15
Hamburgo	13 ↑	15 ↑	17 ↑	21 ↓	12
Milán	14 ↓	12 ↑	15 ↓	13 =	13
Manchester	15 ↓	10 =	10 ↑	11 =	11
Lisboa	16 ↑	19 ↑	20 ↑	22 ↓	17
Helsinki	17 ↑	18 ↑	19 ↓	18 ↑	20
Lyon	18 ↓	13 ↑	16 ↓	15 ↑	21
Dublín	19 ↑	23 ↓	22 ↓	10 ↑	16
Praga	20 ↑	22 ↑	23 ↓	19 ↑	22
Glasgow	21 ↓	16 ↓	14 ↑	20 ↓	18
Roma	22 ↓	20 ↑	21 ↑	25 ↓	24
Budapest	23 ↑	25 ↓	24 ↓	23 ↑	25
Varsovia	24 ↓	21 ↓	17 =	17 ↑	23
Atenas	25 ↓	24 ↑	25 ↓	24 ↓	19

Fuente: Elaboración propia a partir de las principales clasificaciones internacionales de ciudades



### 3. Monográfico

#### LA CIUDAD DE MADRID EN LA ECONOMÍA DEL CONOCIMIENTO<sup>1</sup>

##### Introducción: economía del conocimiento y desarrollo urbano

La *Estrategia Europa 2020* de la Unión Europea promueve un crecimiento inteligente, sostenible e integrador

Que en la actual fase de la globalización y la sociedad del conocimiento las grandes ciudades refuerzan su influencia en la organización de la economía y los territorios a todas las escalas, es un hecho de sobra conocido y repetido; como la evidencia que en ellas se localizan los principales retos y amenazas para el desarrollo. Es en la reflexión sobre en qué dirección conducir el crecimiento de las ciudades donde en los últimos años han surgido algunas de las propuestas conceptuales y de análisis más interesantes; modelos de desarrollo urbano en los que conocimiento e innovación (económica y social) ésta al servicio de la competitividad, la cohesión social y la sostenibilidad ambiental.

Las “ciudades del conocimiento” se caracterizan por su *stock* de recursos humanos, los *clusters* innovadores, el sistema de innovación dinámico y la conexión a redes

De todas ellas, nos fijamos aquí en la propuesta de las *ciudades del conocimiento*, que alumbró un posible camino en cuanto a las estrategias de salida de la crisis, entroncando directamente con la nueva *Estrategia Europa 2020*, para alcanzar un crecimiento inteligente, sostenible e integrador<sup>2</sup>. La literatura especializada nos señala cuatro componentes fundamentales de las ciudades del conocimiento<sup>3</sup>:

- I. *Stock* de capital humano y presencia de una “*clase creativa*” (profesores, artistas, profesionales en sectores tecnológicos, servicios avanzados...)<sup>4</sup>. La capacidad de atraer (y retener) este talento se relaciona con la historia económica de la ciudad y con factores “*hard*” (creación de *clusters* y empleo de calidad) y “*soft*” (equipamientos urbanos, oferta cultural, calidad de vida..)
- II. *Clusters* innovadores de industrias de alta intensidad tecnológica, servicios basados en conocimiento, incluidos los avanzados a las empresas, e industrias culturales y creativas, claves para la competitividad y con resistencia a la deslocalización.
- III. Esfuerzo innovador de las empresas y sus resultados tangibles en forma de innovación social y económica, con especial atención al papel que en ello juegan la densidad y calidad institucional.

<sup>1</sup> Simón Sánchez Moral. *Universidad Complutense de Madrid*. Investigador del subprograma “Ramón y Cajal” del Ministerio de Ciencia e Innovación. Este texto forma parte del Proyecto del Plan Nacional de I+D: “Las regiones metropolitanas españolas en la Sociedad del Conocimiento: tendencias económicas y cambios territoriales” (CSO2009-10888).

<sup>2</sup> Comisión Europea (2010): *Europa 2020: Una estrategia para un crecimiento inteligente, sostenible e integrador*. COM (2010) 2020, Bruselas (p.12)

<sup>3</sup> Méndez, R.; Sánchez Moral, S., Abad, L. y García Balestena, I. (2009): Sistema urbano y sociedad del conocimiento: hacia una tipología de las ciudades españolas. *Investigaciones Regionales*, 16: 117-142.

<sup>4</sup> Florida, R. (2005): *Cities and the creative class*. Routledge, Nueva York.

- IV. Inserción en el espacio de redes; desde socio-institucionales, a redes de ciudades o a través de las infraestructuras digitales, lo que entre otras cosas posibilita nuevos esquemas de gobernanza urbana más horizontales y participativos

## Madrid en el sistema urbano español: un modelo explicativo de partida

Los resultados del trabajo de R. Méndez y S. Sánchez Moral (2011) publicado en la revista *European Urban and Regional Studies* marcan el punto de partida de nuestro análisis. A través de una batería de indicadores para las ciudades españolas de más de 20.000 habitantes, se analiza su posicionamiento en los cuatro componentes identificados.

Las grandes ciudades, con Madrid a la cabeza, concentran los mayores recursos de conocimiento y capacidad de innovación

Las grandes ciudades concentran el grueso de los recursos para el conocimiento y la innovación. Los datos de la EPA sitúan la ratio de universitarios sobre población de más de 16 años en Madrid en el 36,85% en 2011, mientras que para directivos, gerentes y personal de apoyo estaría en un 24,30%, según la Seguridad Social. La Ciudad lidera igualmente el empleo en los *clusters* innovadores, destacando los servicios intensivos en conocimiento e industrias culturales. Madrid supone también la principal concentración de empresas con certificación de calidad y por patentes registradas; y la segunda, por detrás de Barcelona, en cuanto a inversión del CDTI o presencia relativa de empresas exportadoras. La polarización de líneas ADSL es también muy importante, contando en 2010 con 496.189 (53,91% de la región).

La estrategia de inserción de la Ciudad de Madrid se basa en el capital humano, los servicios avanzados a las empresas y la capacidad de innovación

Mediante un análisis de componentes principales se logra identificar cuatro estrategias de inserción, liderando Madrid un grupo de 21 ciudades con un nivel de capital humano y de especialización en los *clusters* innovadores por encima del promedio, así como valores máximos de innovación empresarial. Dentro de este aparecen 16 capitales provinciales y otras grandes ciudades con un volumen importante de empleo en educación y sanidad, además de servicios empresariales avanzados que sirven a un importante tejido industrial local.

## Madrid en el contexto regional europeo

### Índice Regional de Innovación: facilitadores, actividades de las empresas y outputs

El *Regional Innovation Scoreboard* (2009), encargado por la Comisión Europea, destaca la heterogeneidad del caso español, siendo Madrid una de las pocas regiones europeas con desempeño innovador “medio-alto”, que destaca por encima de su ámbito nacional, muchos menos dinámico. Este diagnóstico resume los resultados en tres dimensiones básicas: facilitadores o “enablers”, actividades de las empresas y outputs.

Según el *Regional Innovation Scoreboard* de 2009, Madrid es una región de desempeño en innovación “medio-alto” en el contexto europeo

Entre los *facilitadores* aparecen las principales fortalezas de Madrid, clasificada como región de desempeño “elevado”, en el mismo grupo de Londres o París. Destaca, sobre todo, el peso de los estudiantes universitarios (posición 11 de 205), siendo la concentración algo inferior entre trabajadores cualificados en ciencia y tecnología. Ello apunta a una orientación del personal cualificado hacia la investigación académica y menos al manejo tecnológico, alejándoles *a priori* de los procesos de innovación. En cuanto al gasto público en I+D, Madrid se descuelga ligeramente de las regiones líderes (posición 45).

El desempeño de Madrid según las *actividades de las empresas* resulta “medio-bajo”, en un perfil similar a la región urbana de Londres o Amsterdam. Las principales debilidades aluden al registro de patentes (posición 115) o la colaboración entre Pymes innovadoras (puesto 98). Al respecto, la falta de “proporcionalidad” entre recursos y resultados responde a un conjunto de causas, empezando porque no toda la investigación genera innovaciones y éstas pueden tener un origen no basado en el conocimiento científico; otros factores serían la experiencia y el nivel de eficacia de los agentes, su capacidad de interrelación o el nivel de oportunidad para desarrollar innovaciones en un campo específico.

Posición destacada de Madrid en dos *clusters* de industrias culturales: edición y actividades de radio y televisión

En cuanto a los *outputs*, la región aparece caracterizada por un comportamiento “medio-alto”, gracias a la concentración del empleo en servicios intensivos en conocimiento (puesto 13), compensando así los discretos resultados alcanzados en materia de innovación o del empleo en industrias de mayor intensidad tecnológica (puesto 157).

### Otros indicadores del posicionamiento respecto de los clusters innovadores

De acuerdo con los últimos datos de Eurostat referentes a 2008, y recordando las limitaciones de estos datos, Madrid representa la segunda concentración de empleo en servicios avanzados a las empresas (407.688), por detrás de Londres. De acuerdo con los estudios de la red *GaWC*, la Ciudad quedaría en la cuarta posición, por detrás de Londres, París y Milán, según el volumen de relaciones entre oficinas de multinacionales del sector. En cuanto a las industrias culturales, destaca la sexta posición en el sector de edición de libros y periódicos, donde aparecería una de las principales fortalezas de Madrid, asociada a la producción de contenidos en lengua castellana. En radio y televisión Madrid alcanza la tercera posición a nivel europeo.

Contextualizado el posicionamiento de Madrid a escala nacional y europea, a continuación se recogen los resultados de la investigación realizada *ex profeso* para este monográfico y que incluye la explotación de algunas fuentes estadísticas novedosas.

## El empleo en la economía del conocimiento en la Ciudad de Madrid

### Volumen y estructura

Al iniciarse 2011 en la Ciudad de Madrid hay un total de 424.990 trabajadores en la economía del conocimiento (25,86% del total), de ellos 39.445 son autónomos. El grueso del empleo corresponde a servicios avanzados a las empresas, con 231.958 trabajadores (54,57% de la economía del conocimiento); otros servicios intensivos en conocimiento, con 140.798 afiliados suponen el 33,12%, industrias y servicios culturales, con 45.404 afiliados, el 10,68% e industrias de alta intensidad tecnológica, con tan sólo 6.830 afiliados, el 1,60%.

424.990 afiliados trabajarían en la economía del conocimiento, más de la cuarta parte del total del empleo de la Ciudad de Madrid

Estudios recientes apuntan al impacto de la crisis sobre algunos servicios avanzados intensivos en conocimiento, en relación con el estallido de la burbuja inmobiliaria-financiera y la caída de la demanda desde las Administraciones Públicas, frenándose una

### Afiliados en la economía del conocimiento en la Ciudad de Madrid en 2011 según CNAE-2009

Cod.	Clusters	Total afiliados		Régimen General*		Autónomos**
		T	CC	T	CC	T
	INDUSTRIAS DE ALTA INTENSIDAD TECNOLÓGICA	6.830	176	6.692	175	137
21	Fabricación de productos farmacéuticos	4.646	67	4.632	66	13
26	Prod. informáticos, electrónicos y ópticos	1.058	91	942	91	116
303	Construcción aeronáutica y espacial...	1.126	18	1.118	18	8
	SERVICIOS AVANZADOS A LAS EMPRESAS	231.958	14.416	203.369	14.413	28.567
62	Programación, consultoría y otras act. informáticas	51.842	1.800	48.988	1.800	2.854
63	Servicios de información	7.055	490	5.872	490	1.183
69	Actividades jurídicas y de contabilidad	47.707	4.683	40.734	4.683	6.973
70	Act. de sedes centrales y consultoría de gestión	16.430	1.197	13.837	1.197	2.593
71	S.T. arquitectura e ingeniería, ensayos y análisis	46.020	2.483	40.902	2.483	5.118
72	Investigación y desarrollo	15.668	321	14.347	321	1.321
73	Publicidad y estudios de mercado	32.025	2.500	28.108	2.497	3.895
74	Otras act. profesionales, científicas y técnicas	12.879	811	8.423	811	4.456
781	Actividades de las agencias de colocación	2.332	131	2.158	131	174
	OTROS SERVICIOS INTENSIVOS EN CONOCIMIENTO	140.798	2.304	136.635	2.304	4.163
61	Telecomunicaciones	29.589	381	29.032	381	557
64	Servicios financieros	56.722	502	56.561	502	161
65	Seguros y fondos de pensiones	17.058	317	16.885	317	173
66	Actividades auxiliares a los servicios financieros	14.820	902	11.548	902	3.272
854	Educación postsecundaria	22.847	202	22.609	202	238
	INDUSTRIAS CULTURALES	45.404	2.364	37.260	2.220	6.578
58	Edición	22.429	1.012	21.098	1.008	1.287
59	Act. cinematográficas, de vídeo y televisión	8.541	637	7.034	582	1.118
60	Act. de programación y emisión de radio y TV	2.452	66	2.174	65	95
90	Act. de creación, artísticas y espectáculos	9.477	543	4.561	459	3.966
91	Bibliotecas, archivos museos y otras act. culturales	2.505	106	2.393	106	112
	<b>TOTAL ECONOMÍA DEL CONOCIMIENTO</b>	<b>424.990</b>	<b>19.260</b>	<b>383.956</b>	<b>19.112</b>	<b>39.445</b>
	<b>Total Economía</b>	<b>1.643.189</b>	<b>88.700</b>	<b>1.463.319</b>	<b>88.176</b>	<b>175.213</b>

T: Trabajadores; CC: Cuenta de cotización

Fecha de extracción del fichero: \* Diciembre 2010 \*\* Enero 2011

Fuente: Elaboración propia a partir de TGSS

## Distribución espacial

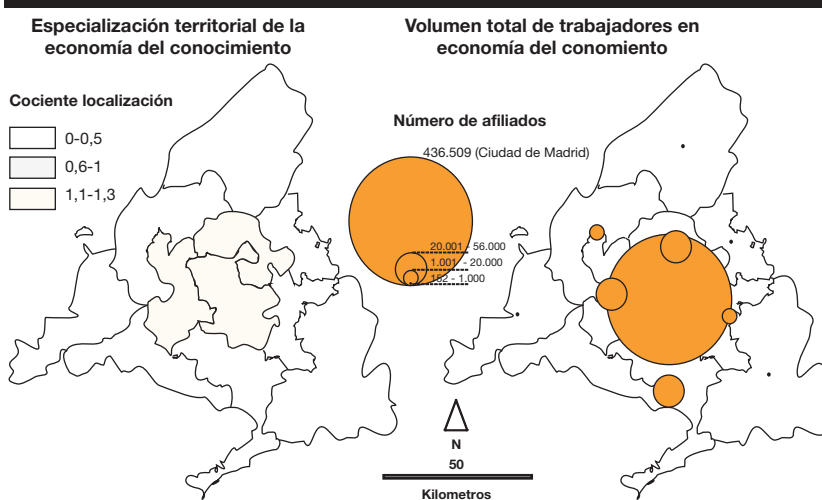
Tres cuartas partes de los trabajadores del conocimiento de la Región se localizan en la Ciudad, destacando los servicios avanzados a las empresas y de I+D

A comienzos de 2011 Madrid contaba con 436.509 trabajadores en el Régimen General de la Seguridad Social (74,19% del total regional), presentando la industria de alta intensidad tecnológica los niveles más bajos de concentración en la Ciudad (21,20%), fruto de los procesos de difusión industrial hacia el resto de la región. Por el contrario, los servicios avanzados a las empresas presentan valores del 75,93%; concretamente cabe referirse a los servicios empresariales, donde actuaciones como las *Cuatro Torres* y sus 175.000 m<sup>2</sup> para oficinas suponen un salto cualitativo en la estrategia de inserción de la Ciudad. Por otro lado, resulta visible la concentración de actividades de I+D, destacando los 44 centros del CSIC y otros grandes establecimientos, como el CIEMAT, el Instituto de Salud Carlos III o Telefónica Investigación y Desarrollo.

Otros servicios intensivos en conocimiento también presentan la máxima concentración en la Ciudad de Madrid (76,97%), sumando una lógica de “desconcentración” en telecomunicaciones y educación postsecundaria, y otra de “concentración” de los servicios financieros, atraídos por la calidad del empleo e infraestructuras, la concentración de fuentes de información y conocimiento, el ambiente favorable para los negocios, u otros intangibles relacionados con el valor simbólico de la localización en la ciudad central. Finalmente, la industrias culturales se sitúan en un nivel de concentración intermedio en la Ciudad (69,88%), afectando sobre todo a industrias culturales tradicionales y vinculadas al patrimonio y la creación artística, que vienen a sumarse a la edición, uno de los pilares tradicionales de la industria madrileña.

En cada uno de estos cuatro *clusters* de la economía del conocimiento es posible identificar iniciativas de promoción económica en la Ciudad de Madrid de evidente interés, como algunas de las llevadas a cabo desde *Madrid Emprende*, D.G. de Innovación y Tecnología, D.G. Las Artes o la Asociación DIMAD. Dos ideas generales subyacen a

### Trabajadores vinculados a la economía del conocimiento según afiliación a la Seguridad Social, 2011



Fuente: Elaboración propia a partir de datos de la Seguridad Social

estos ejemplos; la naturaleza transversal de la economía del conocimiento como eje de posicionamiento de la Ciudad y la reivindicación de un doble enfoque que integre la perspectiva económica y la cultural para su promoción.

### Cualificación y calidad del empleo

En la Ciudad de Madrid existirían 155.461 trabajadores cualificados en los grupos de cotización superiores (ingenieros y licenciados; ingenieros técnicos, peritos y ayudantes titulados), lo que aproxima el concepto de “clase creativa” (9,46% del empleo de la Ciudad y 72% del colectivo en la región). Su peso crece entre los servicios avanzados a las empresas (43,89%), descendiendo en cambio entre las industrias culturales.

155.461 trabajadores madrileños se ajustarían a la noción de “clase creativa” según sector y ocupación en la economía del conocimiento

Por lo que respecta a la calidad del empleo, 317.730 trabajadores en la economía del conocimiento disfrutaban en 2011 de un contrato indefinido, es decir, un 79,85% de los asalariados que pertenecen al conjunto de sectores seleccionados. Significa esto que el nivel de calidad del empleo es ciertamente elevado, si bien hay que apuntar a los fuertes contrastes internos existentes. Frente a industrias de alta intensidad tecnológica (farmacéutica y aeronáutica), donde más del 91% de los contratos son indefinidos, nos encontramos servicios intensivos en conocimiento, como la educación postsecundaria o actividades de I+D, donde el empleo indefinido apenas supera el 42% y el 27% respectivamente.

Casi el 80% de los trabajadores en la economía del conocimiento tiene un contrato indefinido, pero existen fuertes contrastes según actividades

### Perfiles socio-profesionales

Para el estudio de los perfiles socio-profesionales de los trabajadores en la economía del conocimiento recurrimos a una fuente estadística compleja, pero de evidente interés para nuestros objetivos, como es la *Muestra Continua de Vidas Laborales* (2008). De un total de 18.874 trabajadores que habrían tenido en 2008 un contrato en la economía del conocimiento, 13.691 tienen educación mínima secundaria y desempeñan su actividad en los dos grupos de cotización superiores.

El estudio de estas “clases creativas” permite aproximar sus características personales; en general hablamos de trabajadores más jóvenes (38,48 años en promedio) y menor peso de mujeres (38,04%); un 8% habría nacido fuera de España y un 20% inició su vida profesional en otra provincia. En cuanto a las condiciones de contratación resulta visible la mayor estabilidad en el empleo (5,94 años en media) evidenciándose la creciente flexibilidad y movilidad en los nuevos esquemas de organización del trabajo sobre todo en las industrias culturales. En general, el sector público emplea menos (10,65%) y más las sociedades anónimas, que además son de un tamaño sensiblemente inferior fruto de la atomización empresarial (sobre todo en industrias culturales). La cuantía y estructura de los ingresos también refleja las diferencias internas así como con el resto de trabajadores.

Madrid atrae un 8% de trabajadores del conocimiento del extranjero y hasta un 20% de otras regiones

La economía del conocimiento en general emplea trabajadores más jóvenes, menos mujeres y menos extranjeros



## Conclusiones

Las fortalezas de Madrid desde el punto de la inserción en la economía del conocimiento resulta más que evidente a escala nacional, sobre todo desde el punto de vista de la dotación de capital humano, el desarrollo de *clusters* innovadores (servicios avanzados a las empresas) y la capacidad de innovación empresarial. La comparativa europea, donde Madrid aparece como región de desempeño innovador “medio-alto”, ahonda en la importancia de “facilitadores” como el capital humano, el gasto público en I+D, o la infraestructura digital. Este dinamismo no parece trasladarse a las actividades de las empresas, quedando en evidencia cierta falta de correspondencia entre esfuerzos y resultados.

Parece pertinente pues aludir a esa “estrategia de especialización inteligente” planteada en *Europa 2020*. De hecho, la Ciudad ya cuenta con una larga especialización en servicios urbanos y del conocimiento y cuya promoción formaría parte de un esfuerzo por racionalizar los recursos disponibles, mejorando la intensidad de la I+D y de los sistemas de comercialización, sin olvidar el esfuerzo por aflorar y reconducir esa “innovación oculta” con origen en las actividades culturales y creativas.

Si la Ciudad quiere apostar por la economía del conocimiento como estrategia de salida de la crisis, debe reforzar su capacidad para promocionar clusters intensivos en conocimiento y seguir generando oportunidades de empleo de calidad, como variable fundamental de las dinámicas analizadas además de ahondar en esa estrategia de crecimiento inteligente. En este sentido, son básicas medidas de fortalecimiento de las TICS por su carácter transversal a diferentes enfoques además de las estrictamente económicas. Asimismo, el medio ambiente y la movilidad sostenible o la difusión de nuevas formas de gobierno y de gestión del territorio más participativa (e-gobierno), componen otra dimensión clave en el binomio economía del conocimiento y desarrollo urbano.

Las iniciativas del Ayuntamiento de Madrid de apoyo a emprendedores como *Madrid Emprende*, *La Catedral Online de las Nuevas Tecnologías*, *Matadero*, *Medialab-Prado* o la *Central de Diseño*, serían iniciativas recientes de interés en este terreno.