

2

MONOGRÁFICO

LA DESIGUALDAD INTRAURBANA EN LA CIUDAD DE MADRID

INTRODUCCIÓN

El estudio de los desequilibrios territoriales suponen una de las líneas relevantes de trabajo en el Ayuntamiento de Madrid.

El objetivo de avanzar en el reequilibrio social y territorial forma parte de las líneas relevantes de trabajo del Ayuntamiento de Madrid desde hace una década, bien a través de estudios monográficos específicos sobre el tema, como los realizados por la U.A.H. bajo la dirección de D. José Ramón Cuadrado Roura o los realizados por la U.A.M dirigidos por D. Antonio Moreno Jiménez y D. Julio Vinuesa Angulo¹. Desde entonces se ha venido trabajando, desde el ámbito del anterior Observatorio Económico de la ciudad de Madrid, para conseguir un conocimiento más profundo y preciso, tanto desde un punto de vista temático como espacial, de cuál es la evolución reciente y situación actual de los desequilibrios territoriales.

Así mismo, este interés se ha visto reflejado en los contenidos del Barómetro de Economía Urbana de la Ciudad de Madrid, con una sección destinada a analizar distintos aspectos de los desequilibrios territoriales y con una serie de monográficos con periodicidad anual dedicados a ofrecer una visión sintética de la evolución de los desequilibrios territoriales a escala de distrito².

¹ *Reequilibrio territorial. Estudio comparativo. Situación social y económica en la ciudad de Madrid* José Ramón Cuadro Roura (Dir.). 2005. Observatorio Económico. Ayto. de Madrid. A.G. de Economía y Participación Ciudadana.

Análisis de la situación y evolución del reequilibrio territorial en la Ciudad de Madrid. Antonio Moreno Jiménez (Dir.). 2006. Ayto. de Madrid. Observatorio Económico. A.G. Economía y Participación Ciudadana.

Informe de síntesis de la situación de los desequilibrios territoriales en la Ciudad de Madrid. Dir. Julio Vinuesa Angulo (Dir.). 2007. Observatorio Económico. Ayto. de Madrid. A.G. Economía y Participación Ciudadana.

² *Los desequilibrios y reequilibrios intraurbanos en Madrid: diagnóstico.* Moreno, A., Vinuesa, J. y Cañada, R Años 2011, 2012 y 2013. Observatorio Económico. *Barómetro de Economía de la Ciudad de Madrid.* Ayto. de Madrid.

Los desequilibrios territoriales tradicionalmente han estado impregnados de una connotación peyorativa, considerándose los contraproducentes, indeseables y demandantes de acciones correctoras y re-equilibrantes, respecto a una presunta situación “ideal” de equilibrio entre las partes; no obstante conviene matizar que los atributos o fenómenos que caracterizan al territorio difieren en su trascendencia y significado según el ámbito temático o territorial considerado, por lo que consecuentemente su papel como determinantes de desequilibrios debe también matizarse de manera conveniente.

Los desequilibrios territoriales han estado impregnados de una connotación negativa, que debe matizarse.

Las connotaciones negativas de los desequilibrios territoriales se derivan del hecho de que en realidad es una expresión sintética que condensa una amplia serie de valoraciones resultantes de aplicar ciertos principios para enjuiciar las distribuciones de hechos en el espacio y su dinámica. Los desequilibrios que se manifiestan en el espacio intraurbano deben entenderse como el resultado de la interacción de un conjunto de dimensiones de la realidad urbana, en función de cómo se posicionen en torno a un conjunto de principios o valores sobre las formas de organización social, entre los que se pueden citar a los siguientes:

Los desequilibrios que se manifiestan en el espacio intraurbano deben entenderse como el resultado de la interacción de un conjunto de dimensiones de la realidad urbana.

- cohesión-integración,
- eficiencia espacial y competitividad,
- sostenibilidad,
- calidad de vida y bienestar,
- equidad territorial,
- justicia ambiental.

Un juicio global sobre los desequilibrios, harto difícil “per se”, solo cobra verosimilitud cuando se apoya claramente en valoraciones emitidas sobre los distintos fenómenos o aspectos de la ciudad, a partir de alguno de tales principios.

Como consideraciones preliminares procede mencionar que las desigualdades intraurbanas son consustanciales a la realidad geográfica que en un momento dado exhibe cualquier metrópoli como Madrid; además, dichas desigualdades son imposibles de entender descontextualizadas de su dinámica temporal, es decir de su devenir histórico, pasado y reciente. Aunque el alcance de este trabajo no cubre una retrospectiva extensa, sino sólo el período más reciente (entre 7-8 años aproximadamente, abarcando el período transcurrido desde el inicio de la crisis), no está demás insistir que algunos conocidos “desequilibrios” en Madrid, hunden sus raíces mucho tiempo atrás (décadas o centurias).

Dichas diferencias internas son observables directamente a través de sus manifestaciones, bien visibles, bien aprehensibles mediante procedimientos estadísticos o instrumentos de medida, merced a los cuales, las características de esa entidad compleja que es una ciudad pueden ser plasmadas en variables e indicadores, expresivos de las formas que toma cada aspecto en cada parte de la ciudad.

Procede insistir en que tales desigualdades responden a procesos en los que intervienen agentes y mecanismos plurales: unos humanos, otros físico-ambientales; con intereses o fines muy dispares (económicos, políticos, familiares, lúdicos, etc.), con ritmos temporales diferentes (horarios, diarios, semanales, estacionales, interanuales, etc.) y con escalas geográficas de alcance también heterogéneo (la de vivienda, edificio, manzana, barrio, distrito, ciudad, región, país, etc.)

El sistema intraurbano de una ciudad es extraordinariamente complejo.

Estas consideraciones preliminares pretenden recordar que el sistema intraurbano, es decir, la estructura y organización espacial de una ciudad, así como su funcionamiento y dinámica espacio-temporal, son extraordinariamente complejos.

El propósito general de este trabajo estriba en dar respuestas a la preocupación sobre la evolución reciente y situación actual de los desequilibrios territoriales en Madrid.

El objetivo del trabajo es dar respuestas a la preocupación sobre la evolución reciente y situación actual de los desequilibrios territoriales de Madrid.

Para ello se ha realizado un examen pormenorizado de un conjunto amplio de aspectos significativos de la realidad geográfica de Madrid recurriendo a los correspondientes indicadores estadísticos; también se ha buscado conseguir una aprehensión sintética y con pretensiones de globalidad del estado general de los desequilibrios. Se trata de bosquejar un método orientado a determinar la situación global de los desequilibrios intraurbanos mediante un indicador de vocación sintética, de suerte que permita la apreciación simple de los mismos y su comparación a lo largo del tiempo. Sencillez y comparabilidad son, pues, dos de los requisitos de partida que inspiran este análisis.

Enunciando de forma sintética y precisa los objetivos de este trabajo, podemos decir que se trata de confrontar la situación actual y evolución reciente de una serie de indicadores representativos de fenómenos urbanos, al objeto de diagnosticar su contribución a la conformación de equilibrios-desequilibrios-reequilibrios. Se persigue dilucidar cuestiones como éstas:

- ¿apuntan hacia una corrección de los mismos?

- ¿suponen quizá, y por el contrario, una agudización y agravamiento de ellos?

CUESTIONES METODOLÓGICAS

No son pocos los antecedentes existentes sobre la cuestión general de obtener un diagnóstico sintético sobre la compleja realidad territorial. Desde los lejanos intentos de medir y cotejar el grado de desarrollo económico de naciones, regiones, etc. o los que avistaban a aprehender los niveles de vida y de bienestar, se han ido sucediendo otros que han ampliado los objetivos incorporando o profundizando en las dimensiones sociales, ambientales, de sostenibilidad, etc.

Metodológicamente hablando, lo común en tales estudios estriba en el hecho de que, a partir de unas premisas teóricas, establecen una gama de aspectos relevantes a considerar en el análisis, los cuales se concretan en una serie de indicadores numéricos. La batería de datos recopilados y elaborados es susceptible, bien de interpretación individualizada, bien de amalgamación sintética, según se expuso al comienzo de este documento.

En dicho proceso, y una vez establecido los conceptos a aprehender y medir, tres son las cuestiones fundamentales cuando persigue obtener una única medida condensando la situación territorial: por un lado, la determinación del conjunto de dimensiones o aspectos que definen de manera completa y atinada el significado de aquel concepto; por otro, la selección y formulación de las variables operativas que representan a dichos aspectos; y por otro, el establecimiento de los procedimientos capaces de compendiar los múltiples indicadores parciales. En los apartados siguientes se abordan tales asuntos.

El procedimiento persigue obtener una única medida condensando la situación territorial.

Las dimensiones definitorias de los equilibrios-desequilibrios urbanos.

El concepto de desequilibrio territorial en el ámbito intraurbano debe entenderse como un sintetizador de un conjunto de principios – a su vez conceptuales también – aptos para sustentar juicios de valor sobre una amplia gama de aspectos de la ciudad. A través de ellos cobran sentido las valoraciones, acerca de la realidad urbana, por cuanto denotarían estados o tendencias calificables de deseables o indeseables. Una buena aproximación a las bases con-

ceptuales sobre las que se articula el análisis de los desequilibrios territoriales puede encontrarse en el texto “*Desequilibrios y reequilibrios intrametropolitanos: principios de evaluación y metodología de análisis*”. Moreno Jimenez, Antonio y Vinuesa Angulo, Julio. Ciudad y Territorio XLI (160). 2009.

El primer punto de la metodología consiste en la determinación del conjunto de dimensiones o aspectos que definen de manera completa y atinada el significado del concepto de equilibrio-desequilibrio intraurbano.

A partir del mencionado informe, de otros emanados de la tradición de estudios sobre la ciudad y de los informes de entidades oficiales es posible aquilatar un conjunto de aspectos relevantes para representar de manera fehaciente las cualidades urbanas concernientes al espacio-territorio, la población, las actividades, el ambiente, etc. que desembocan en la conformación de desigualdades catalogables como desequilibrios. Se trata por tanto de definir una relación amplia, pero sobre todo relevante, de aquellas dimensiones de la estructura y dinámica de la ciudad que pueden postularse, axiomáticamente, como consustanciales a la naturaleza de la misma. En el cuadro 1 se propone una lista básica.

Principales dimensiones de la ciudad relacionadas con los equilibrios-desequilibrios intraurbanos

Dimensión	Aspectos generales
Población	Composición, dinámica, nacionalidad
Estatus socioeconómico	Estatus profesional, nivel educativo
Actividad económica	Empleo-paro, especialización productiva
Vivienda	Características y estado, ocupación
Transportes y movilidad	Accesibilidad, prácticas de movilidad habitual
Medio ambiente	Calidad atmosférica y del espacio urbanizado

A partir de tal relación, se precisa definir y obtener una amplia base de indicadores adecuados y suficientes para caracterizar tales aspectos, es decir, para expresar convenientemente las manifestaciones perceptibles o mensurables de aquellos.

Indicadores seleccionados y su referencia espacial y temporal

El segundo punto de la metodología trata de concretar un conjunto de variables operativas que expresen las diferentes dimensiones obtenidas anteriormente.

Concretar un conjunto de variables operativas que expresen las modalidades o formas que adquieren los diferentes atributos antes enumerados en las distintas zonas de la ciudad no presenta “a priori” una dificultad excesiva, puesto que se dispone de un amplio elenco de ellos en la larga tradición de estudios urbanos. En todo caso, puede surgir un pequeño obstáculo a la hora de selec-

cionar entre varios, pues una regla y cautela básica a aplicar estriba en evitar la redundancia informativa que algunos ocasionarían.

Son sobre todo las limitaciones derivadas de las unidades estadísticas espaciales y las fechas de referencia las que plantean mayores restricciones y encorsetamientos.

Por lo que concierne a las primeras, algunos criterios resultan de obligada consideración: por un lado, la estabilidad como división espacial de dichas unidades, ya que la comparación diacrónica sería hartamente difícil en otro caso; por otro, su congruencia e idoneidad para la formulación y ejecución de políticas municipales, pues posibilitaría la formación de juicios por decisores y técnicos; y, finalmente, su identificación y reconocimiento por los ciudadanos, lo que hace más probable su comunicación y apreciación por públicos más amplios.

En este trabajo la propuesta sobre las unidades espaciales ha recaído sobre los barrios municipales. Tal elección entraña ventajas e inconvenientes, como cualquier partición del espacio por unidades no estrictamente naturales. La coherencia principal de los mismos es político-administrativa, pero también se ajustan a los otros criterios fijados antes. Ciertamente, cabe advertir que un sinnúmero de procesos y fenómenos que operan en la ciudad ignoran tales límites “invisibles” y que, además, los barrios pueden parecer unas unidades grandes, adoleciendo de un grado de heterogeneidad interna variable, pero indiscutible.

En lo relativo a las fechas de referencia, las dificultades, más que en las posibilidades de elección provienen, y muy fuertemente, de la disponibilidad y periodicidad con que los datos se recogen y publican. Tal hecho, suele constituir uno de los elementos más embarazosos e irresolubles para la construcción de indicadores sincrónicos y para su análisis evolutivo. En este estudio el objetivo se ha centrado en contemplar dos momentos a efectos de comparación de la situación de los desequilibrios intraurbanos: por un lado, el momento más reciente (2014) y por otro el momento considerado como el de máximo apogeo del crecimiento (2007), justo antes del inicio de la actual crisis.

Establecidas las anteriores especificaciones, ha sido en última instancia la existencia de información congruente con ellas la que ha determinado la incorporación o la ausencia de los indicadores. A continuación se presenta la relación de los mismos con su referen-

Los criterios considerados en la elección de las variables son por un lado, la estabilidad como división espacial de dichas unidades; por otro, su congruencia e idoneidad para la formulación y ejecución de políticas municipales.

La propuesta sobre las unidades espaciales ha recaído sobre los barrios municipales.

cia temporal. En total han sido 16 las variables involucradas, para las que se contaba con datos comparables en dos fechas

Indicadores seleccionados:

- Población ocupada sobre la población de 16 y más años (Afiliados al Régimen General de la Seguridad / Pob. \geq 16 años).
- Directivos y cuadros (Afiliados al R. General de la Seguridad Social en los grupos de cotización 1 y 2).
- Trabajadores no cualificados (Afiliados al R.G. de la S.S. en la categoría de Peones).
- Trabajadores con contrato temporal.
- Parados entre población de 16 y 64 años
- Proporción de juventud.
- Proporción de sobre-envejecimiento.
- Índice de dependencia
- Índice de reemplazo de la población activa.
- Proporción de nacidos fuera de España.
- Proporción de escolares extranjeros.
- Proporción de hogares unipersonales mayores de 64 años.
- Proporción de hogares monoparentales.
- Proporción de población entre 30 y 59 años con nivel de estudios obligatorio o inferior.
- Proporción de población entre 30 y 59 años con nivel de estudios superiores.
- Precio medio de la vivienda de segunda mano.

Este conjunto indicadores permite una primera aproximación al dibujo del mapa social de Madrid, permitiendo obtener una imagen de cierto detalle tanto a nivel de distritos, como a escala de barrios tanto de su situación actual como de la su evolución desde el inicio de la crisis.

Hacia un indicador global de la evolución del equilibrio-desequilibrio intraurbano

Aquilatar la multiplicidad de variables seleccionadas, con vistas a obtener un indicador sintético, plantea diversas cuestiones técni-

cas que sucintamente merecen comentarse, justificando la decisión adoptada.

La primera concierne a la importancia que cada uno de los aspectos y variables debe tener a la hora de conformar el indicador resumido. La contribución se entiende que podría ser equivalente o desigual. Este no es un asunto trivial y que requiere una sólida apoyatura. Dada la limitación de la información disponible que hace que algunas dimensiones estén ausentes y otras tengan unas variables de representatividad muy parcial, se ha desechado la idea de un tratamiento a fondo de este asunto ante la evidente imposibilidad de explorarlo, siquiera experimentalmente, con un mínimo grado de validez. En esencia, se asumirá una contribución o peso igualitario de cada variable al calcular el indicador global.

La segunda cuestión atañe al proceso matemático para condensar la información de las variables en un solo indicador.

El asunto requiere compatibilizar, primero, las unidades diferentes en que vienen expresadas muchas variables, es decir, se han de normalizar o estandarizar. Y en segundo lugar se precisa reducir el número de dimensiones a una sola teniendo en cuenta la importancia de cada una de ellas.

Tras examinar las ventajas e inconvenientes de las diversas técnicas existentes para ello se ha elegido la estandarización de las variables a valores entre 0 y 1 utilizando el máximo y mínimo de los datos de los barrios en cada una de las variables. Es decir, a cada valor de una variable en un barrio se le ha restado el mínimo y dividido entre la diferencia entre el máximo y el mínimo.

$$Y_i = \frac{X_i - \min_x}{\text{Máx}_x - \min_x}$$

Y_i , valor estandarizado de la variable X entre 0 y 1 para el barrio i .

X_i , valor original de la variable X en el barrio i .

\min_x , mínimo de la variable x .

Máx_x , máximo de la variable x .

El valor así obtenido queda entre 0 y 1, lo que permite hacer comparaciones entre diversos períodos de tiempo y entre variables de distinta escala.

El tercer punto de la metodología pretende obtener un indicador sintético aquilatando la multiplicidad de variables seleccionadas. Para ello ha utilizado la herramienta de análisis multivariante conocida como Análisis Factorial.

A continuación se requiere obtener un solo indicador a partir de un cuantioso número de variables. Para ello hay varios métodos, el más sencillo sería hacer una media de todas ellas. Lo que supondría darlas la misma importancia.

Para dar un peso distinto necesitaríamos más información. No obstante, si se puede tener en cuenta la existencia de interrelaciones entre las variables y darlas un peso diferente al equitativo. Estaríamos ante lo que se conoce como Análisis Factorial. Y que nos será útil para obtener unos pesos distintos.

El Análisis Factorial es el nombre genérico que se da a una clase de métodos estadísticos multivariantes cuyo propósito principal es sacar a la luz la estructura subyacente en una matriz de datos. Analiza la estructura de las interrelaciones entre un gran número de variables no exigiendo ninguna distinción entre variables dependientes e independientes. Utilizando esta información calcula un conjunto de dimensiones latentes, conocidas como FACTORES, que buscan explicar dichas interrelaciones.

Sean X_1, X_2, \dots, X_p las p variables objeto de análisis que habremos tenido que tipificar (restar su media y dividir por su varianza).

El modelo del Análisis Factorial obtiene k factores ($k < p$) que explicarán cada uno de ellos porcentaje de varianza del total.

Ese porcentaje que explicado por cada factor será el peso utilizado y que se aplicará a las variables estandarizadas para la construcción del índice final.

Pesos a aplicar a las variables estandarizadas en la construcción del índice sintético final							
Componente	Varianza total explicada						PESOS
	Autovalores iniciales			Matriz rotada			
	Total	% de la varianza	% acumulado	Total	% de la varianza	% acumulado	
1	7,572	47,326	47,326	7,056	44,099	44,099	0,497
2	3,820	23,877	71,204	3,893	24,332	68,431	0,274
3	1,670	10,439	81,643	1,834	11,461	79,892	0,129
4	1,127	7,043	88,686	1,407	8,794	88,686	0,099

El análisis factorial realizado, sobre el conjunto de los indicadores contemplados inicialmente, con objeto de validar el índice sintético obtenido ha supuesto la obtención de cuatro factores que explican casi un 90% de la varianza.

Relación de cada factor con las variables de origen

Matriz de componentes rotados^a

	Componente			
	1	2	3	4
AFILIADOS	,416	,664	-,215	,104
G. C. 1 y 2	,965	,055	,118	,052
PEONES	,968	-,012	,038	,129
TEMPORAL	,807	,367	,298	,096
PARADOS	,963	,030	,040	,103
JUVENTUD	-,033	,958	,175	,054
SOBREENVEJEC.	,066	,076	,022	,946
DEPENDENCIA	,019	,093	-,916	,112
REEMPLAZO	-,341	,830	,084	-,029
EXTRANJEROS	,458	,191	,646	,426
ESCOLARES EXTR.	,632	,246	,546	,265
UNIPERSONALES	,180	,832	-,266	,392
MONORARENTALES	-,078	-,936	-,090	,060
SIN ESTUDIOS	,971	,019	,062	,140
ESTUSUPER	,982	,022	,054	,028
PRECIO VIV.	,871	-,164	-,071	-,124

El primer factor, se asocia a los indicadores relacionados con la estructura socioprofesional (Grupos de cotización 1 y 2, peones, trabajadores temporales y trabajadores parados) y el nivel de formación de la población residente (porcentaje de escolares extranjeros, personas sin estudios y personas con estudios superiores), así como con el nivel de precios de la vivienda usada, aporta un 44,1% de la varianza explicada.

El segundo factor explica un 24,3% de la varianza y se asocia con los indicadores sociodemográficos, proporción de juventud, tasa de reemplazo, tipología de hogares, etc.

El tercer factor, con un 11,5% de la varianza explicada, se asocia también con un indicador de tipo sociodemográfico como es la proporción de dependencia.

Por último, el cuarto factor aporta el 8,8% de la varianza explicada y está vinculado únicamente con el indicador que recoge el nivel de sobre-envejecimiento de la población madrileña.

EVOLUCIÓN DE LOS EQUILIBRIOS-DESEQUILIBRIOS EN LOS DISTRITOS DE LA CIUDAD DE MADRID

El resultado de los tratamientos destinados a la obtención de un indicador sintético que recoja la evolución de los desequilibrios urbanos, han arrojado los resultados exhibidos en la tabla del Anexo nº 1, que se representan también en los mapa siguientes.

Los resultados para el año 2007 han arrojado que los distritos con mayor número de barrios situados en la parte más baja de la escala corresponden a Carabanchel, Usera y Puente de Vallecas.

Los índices para el momento anterior (2007) muestran un recorrido entre 0,35 (valor mínimo), que aparece en San Cristobal (Villaverde) y 0,77 (valor máximo), que emerge en Valdemarín (Moncloa – Aravaca). En el año 2007, cincuenta y cuatro de los ciento veintiocho barrios se situaban en los estratos inferiores de la distribución, correspondiendo 29 de ellos al estrato más bajo, La distribución territorial de los barrios más desfavorecidos sigue una pauta espacial evidente, las periferias sur y este de la Ciudad concentran la mayoría de los barrios desfavorecidos. La totalidad de los distritos de Latina, Carabanchel, y Usera están conformados por Barrios ubicados en las partes más bajas de la escala; los distritos de Villaverde y Puente de Vallecas, están casi en la misma situación que los anteriores, pues casi todos los Barrios que los componen se encuentran en los estratos más bajos de la escala.

Los distritos de Ciudad lineal, San Blas y Tetuán, están en una situación intermedia pues los barrios que los conforman tienen perfiles muy opuestos, ocupando tanto posiciones altas como bajas en la escala.

Así mismo, existe una presencia, con mayor grado de dispersión territorial, de barrios desfavorecidos, en los distritos de Fuencarral – El Pardo, Centro, Arganzuela, Moratalaz, Villa de Vallecas, Vicalvaro y Barajas.

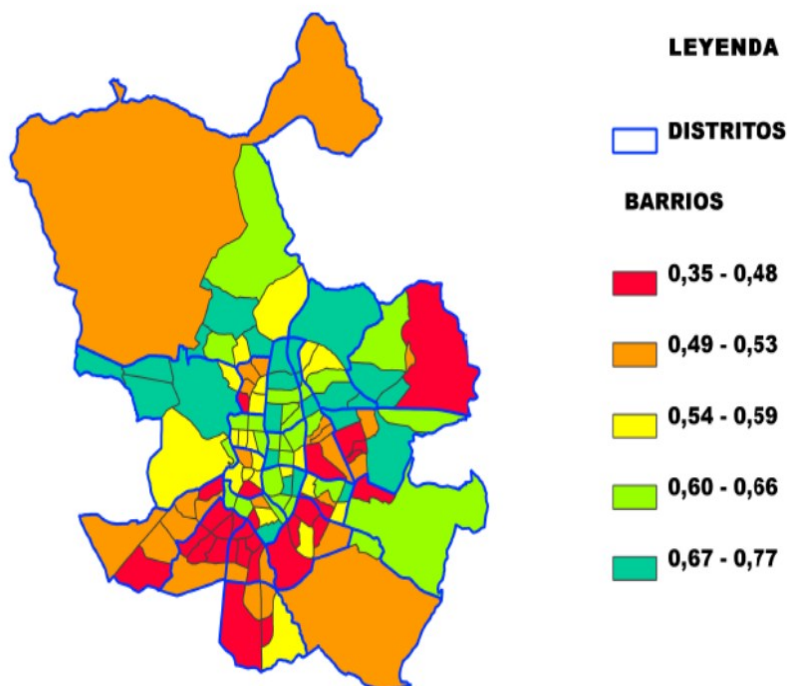
Los distritos con mayor número de barrios situados en la parte más baja de la escala corresponden a Carabanchel, Usera y Puente de Vallecas.

Los distritos de Retiro, Salamanca, Chamartín, Hortaleza y Moncloa-Aravaca son los más favorecidos.

Por otro lado, 52 barrios se sitúan en los estratos superiores de la escala, de ellos 25 se ubican en el estrato más alto. Los distritos de Retiro, Salamanca, Chamartín, Hortaleza y Moncloa-Aravaca son los más favorecidos, en ninguno de ellos se da la presencia de barrios más desfavorecidos, a lo sumo hay presencia de barrios situados en la grupo intermedio.

El grupo de barrios que se sitúan en una posición intermedia de la escala tiene una distribución relativamente dispersa, aunque podría atisbarse una ligera tendencia a tener más presencia en los distritos de la almendra central, también resulta destacable la escasa presencia de este grupo en los distritos del sur, con dos solo dos barrios (Butarque en Villaverde y Palomeras Bajas en puente de Vallecas).

MAPA DE LA DESIGUALDAD URBANA 2007



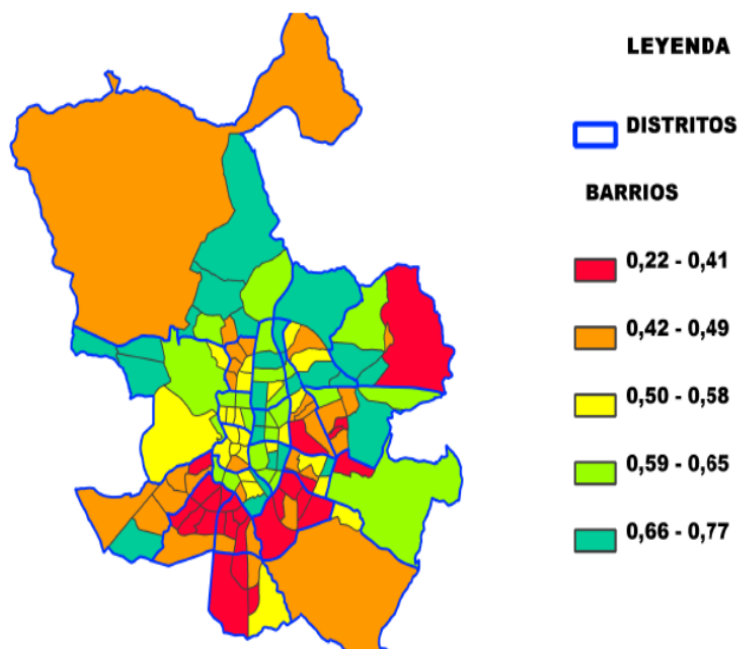
Junto al patrón espacial sur-sureste frente al eje norte noroeste, también cabe destacar otro eje de contraposición espacial, centro versus periferia, pues, salvo algunos casos puntuales - y otros no tanto, como en Tetuán - cabe detectar una clara concentración de barrios en los grupos superiores de la escala dentro de la almendra central, frente a una presencia mayoritaria de los barrios en la parte baja de la escala en la periferia sur y sureste.

Para el momento reciente (2014) los valores extremos se han distanciado: ahora el recorrido va de 0,24 (San Cristóbal, Villaverde) a 0,77 (Valdemarín, Moncloa - Aravaca), sobre todo por un descenso en las puntuaciones de los Barrios situados en los estratos más bajos de la escala.

El mapa de la desigualdad urbana en los Barrios de Madrid presenta una imagen muy parecida a la del año 2007, cincuenta y cin-

co barrios se ubican en los dos estratos inferiores de la escala, de ellos veintiséis corresponden al grupo más bajo en la escala.

MAPA DE LA DESIGUALDAD URBANA 2014



En el año 2014 se mantiene la misma inercia en cuanto a la distribución territorial de los Barrios desfavorecidos que en el año 2007, con la concentración en los Distritos del Sur y en buena parte de los del Este.

Se mantiene la misma inercia en cuanto a la distribución territorial de los Barrios desfavorecidos que en el año 2007, con la concentración en los Distritos del Sur y en buena parte de los del Este. También resulta significativa la agregación al grupo de los más desfavorecidos de nuevos Barrios en el distrito de Tetuán y en Fuencarral – El Pardo.

Igualmente se mantiene, casi de forma idéntica, la presencia de Barrios desfavorecidos de forma aislada en los Distritos de Centro, Arganzuela y Barajas.

Los distritos con mayor concentración de Barrios desfavorecidos corresponden a Usera, Puente de Vallecas, Carabanchel, Villaverde y Latina. También es muy destacable la presencia de Barrios desfavorecidos en los distritos de San Blas, Ciudad Lineal y Tetuán.

Frente a la homogeneidad mostrada por los distritos del sur en el año 2007, donde no había ningún barrio ubicado en los estratos superiores, en el año 2014 aparece un barrio ubicado en el grupo más alto, Cuatro Vientos en el distrito de Aluche, claramente vin-

culada su mejora al ser una zona de reciente expansión urbanística y a su escaso peso demográfico anteriormente.

También, al igual que en el año 2007, aunque con una intensidad algo menor, se siguen manteniendo algunos barrios en los estratos bajos en los distritos de Tetuán y Centro.

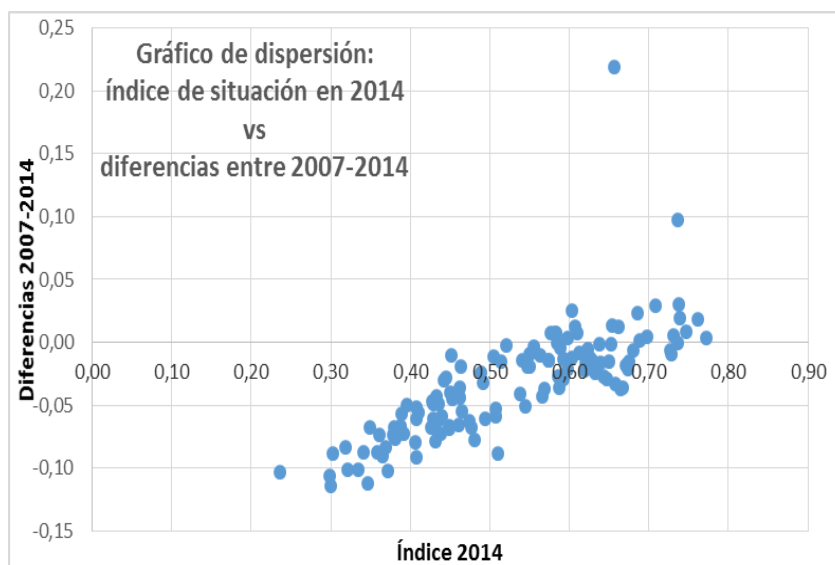
En los estratos superiores se ubican 49 barrios, 26 de ellos en el grupo más alto, la distribución de los mismos se sigue realizando preferentemente en buena parte de la almendra central y en el norte y oeste de la ciudad. En general se aprecia un proceso de ligero descenso en la escala por parte de algunos barrios, este fenómeno es claramente perceptible en el distrito de Chamartín, en Hortaleza y en Ciudad Lineal. Por el contrario, en el distrito de Fuencarral – El Pardo se observa una mejoría en el posicionamiento de buena parte de sus barrios, también debida fundamentalmente al desarrollo del proceso urbanizador en esos barrios.

En la posición intermedia de la escala se encuentran 24 barrios, la ubicación de los mismos es mayoritariamente en la almendra central.

Merece la pena destacar los cambios experimentados por algunos distritos como los de Centro, Arganzuela y Moratalaz. El distrito Centro ha experimentado una mejoría relativa, en el 2014 ningún barrio se ubica ya en el estrato más bajo de la escala, Chopera pasa del último grupo al penúltimo, Palos de Moguer pasa del penúltimo al intermedio y Atocha pasa del segundo grupo al primero (indudablemente inducido por el desarrollo urbanizador). Por el contrario, el distrito de Moratalaz experimenta una pérdida de posiciones relativas en parte de sus barrios, Vinateros pasa del grupo intermedio al cuarto y Marroquina desciende del segundo grupo al tercero.

En cuanto a la evolución experimentada, se observa, claramente, como a lo largo del periodo analizado la distancia entre Barrios ha aumentado, pasando de suponer un recorrido de 0,42 puntos en el año 2007 a 0,53 puntos en el año 2014.

Entre 2007 y 2014, ciento dieciocho de los ciento veintiocho barrios han visto descender su puntuación en la escala.



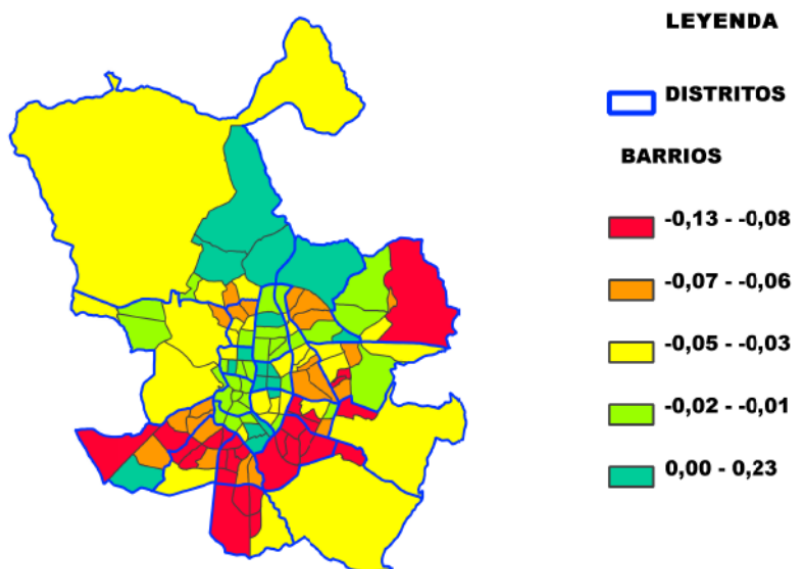
Los descensos más importantes se dan en 52 barrios, siendo especialmente significativo el descenso en el valor del indicador sintético en la mayoría de los barrios de los distritos de Puente de Vallecas, Usera, Villaverde y Carabanchel. Desde un punto de vista espacial se confirma la tendencia a la concentración en los distritos de la periferia sur de los descensos más intensos, seguidos por algunos barrios ubicados en la periferia este correspondientes a los distritos de Moratalaz, Ciudad Lineal, San Blas, Hortaleza y Barajas. Estos barrios habría que añadir parte de los barrios del distrito de Tetuán.

Los barrios que prácticamente se mantienen, registrando descensos muy ligeros, se ubican la mayoría en la almendra central, a los que cabe añadir los barrios de Rosas en San Blas, Piovera en Hortaleza, Timón y Corralejos en Barajas, Costillares y San Juan Bautista en Ciudad Lineal, Fuentelarreina en Fuencarral – El Pardo y Arguelles, Aravaca y Valdemarin en el distrito de Moncloa – Aravaca.

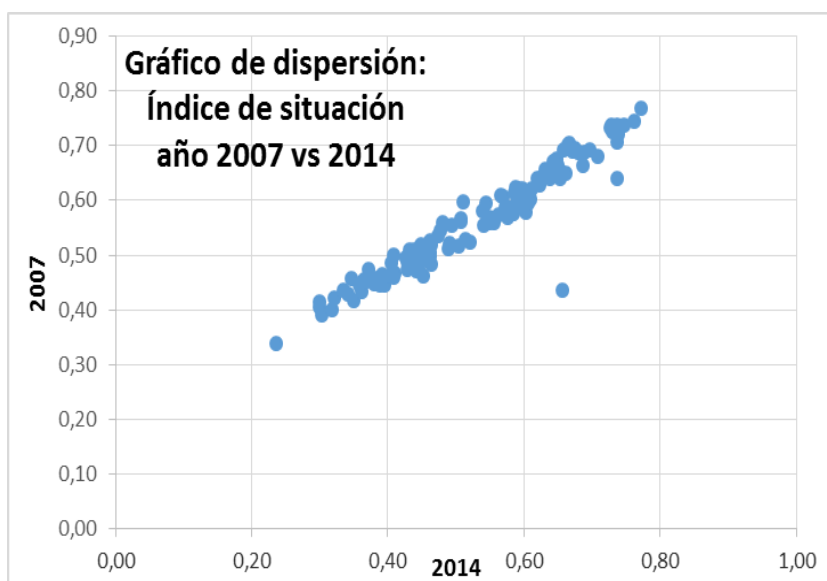
Los barrios que se han mantenido o incluso han visto mejorar su puntuación en la escala obedecen a una doble tipología, barrios ubicados en la almendra central, sobre todo en el ensanche, siendo especialmente destacable la mejora experimentada por buena parte de los barrios del distrito de Salamanca, y barrios que deben esta posición al fenómeno de la expansión urbanística, son barrios que bien se ubican en la periferia, como ocurre con Cuatro Vientos en el distrito de Aluche, El Goloso, Mirasierra y Valverde en el distrito de Fuencarral - El Pardo y Valdefuentes en el distrito de Hortaleza; en esta tipología cabe también incluir a los barrios de Legazpi, Atocha y Delicias en el distrito de Embajadores, pues si

bien están ubicados dentro de la almendra central, son barrios que han experimentado una profunda remodelación del tejido urbanístico habiéndose expandido de forma notoria el proceso urbanizador.

**MAPA DE LA DESIGUALDAD URBANA
EVOLUCIÓN 2007 - 2014**



Como se observa en la gráfica siguiente, existe una correspondencia casi exacta entre los Barrios situados en los estratos inferiores de la escala en 2007 y en 2014.



La crisis se ha traducido en un descenso de las puntuaciones en la mayoría de los Barrios de la Ciudad.

En los barrios de la Almendra Central y del Noreste los descensos han sido mínimos, y en los barrios del Sur y en buena parte de los del Este han sido más intensos.

La medición sintética de los desequilibrios territoriales constituye un reto notable desde la triple perspectiva teórica, metodológica y empírica.

La crisis se ha traducido en un descenso de las puntuaciones en la mayoría de los Barrios de la Ciudad, Pero, mientras que los Barrios de la Almendra Central y del Noreste los descensos han sido mínimos e incluso algunos se han mantenido o aumentado, en los Barrios del Sur y en buena parte de los del Este los descensos han sido más intensos.

Los descensos más acusados se han producido en los Barrios de los Distritos de Villaverde, Puente de Vallecas, seguidos de Usera y Carabanchel y de parte de Ciudad Lineal y San Blas.

También resulta destacable, la dinámica negativa que han tomado durante el periodo de la crisis algunos Barrios del distrito de Hortaleza, Moratalaz, Pueblo de Vallecas e, incluso Moncloa – Aravaca, que han hecho perder posiciones a algunos Barrios antes situados en los estratos superiores del mapa social de Madrid.

CONCLUSIONES

Del análisis efectuado es posible destacar algunas conclusiones que citaremos brevemente. La medición sintética de los desequilibrios territoriales constituye un reto notable desde la triple perspectiva teórica, metodológica y empírica. Respecto a la primera de ellas, cualquier diagnóstico precisa de una clarificación bien fundada de los principios en los que es aplicable la calificación valorativa de situaciones como equilibradas o desequilibradas. En lo relativo a la segunda, es necesario establecer un método capaz de abarcar estados y dinámicas complejos, y aprehenderlas de forma sintética para su presentación asequible y comprensión ágil. En la práctica ello supone diseñar instrumentos de medida singulares, aptos para reducir lo complejo a lo simple, de la forma más inteligible. Finalmente, el desafío empírico radica en la recopilación de información, espacial y temporalmente, susceptible de expresar las dimensiones y atributos del territorio relacionados con los desequilibrios espaciales. Ello no siempre es posible por problemas en las fuentes de datos.

El presente análisis, basándose en estudios previos, desarrolla una aproximación a la medida de los desequilibrios en la Ciudad de Madrid. Desde el punto de vista teórico y metodológico el planteamiento adoptado, sin perjuicio de eventuales mejoras (relativas a la selección y ponderación de las dimensiones y/o variables), puede postularse como atinado y, por tanto, merecedor de aplicacio-

nes futuras que de manera más completa y consistente posibiliten comparar temporalmente la evolución de la realidad madrileña.

Como hemos visto, la tendencia hacia una concentración de los desequilibrios entre distritos resulta inequívoca, la divisoria que se dibuja al sur de la Calle 30 (con los distritos de Latina, Carabanchel, Usera, Villaverde Y Puente de Vallecas) y buena parte de los Barrios situados en el este de la misma, al sur de la divisoria dibujada por la A2 (con parte de los distritos de Moratalaz, Ciudad Lineal y San Blas), concentran la inmensa mayoría de los Barrios desfavorecidos en Madrid.

A ello hay que añadir que la tendencia de los últimos años, desde el nacimiento de la actual crisis, ha venido a reforzar el proceso de segregación territorial de los Barrios más desfavorecidos, pues los barrios más desfavorecidos en el 2007, son los que han sufrido un mayor retroceso durante el periodo de crisis.

La actual crisis ha venido a reforzar el proceso de segregación territorial de los Barrios más desfavorecidos.

ANEXO N° 1

Evolución de los Barrios entre 2007 y 2014

Distrito	Barrio_des	i_2014	i_2007	Diferencia
01. Centro	011. Palacio	0.55	0.56	-0.01
01. Centro	012. Embajadores	0.45	0.46	-0.01
01. Centro	013. Cortes	0.56	0.56	0.00
01. Centro	014. Justicia	0.58	0.58	0.01
01. Centro	015. Universidad	0.52	0.52	0.00
01. Centro	016. Sol	0.51	0.53	-0.01
02. Arganzuela	021. Imperial	0.61	0.62	-0.01
02. Arganzuela	022. Acacias	0.63	0.64	-0.01
02. Arganzuela	023. Chopera	0.44	0.47	-0.03
02. Arganzuela	024. Legazpi	0.74	0.71	0.03
02. Arganzuela	025. Delicias	0.58	0.58	0.01
02. Arganzuela	026. Palos de Moguer	0.50	0.52	-0.01
02. Arganzuela	027. Atocha	0.65	0.64	0.01
03. Retiro	031. Pacífico	0.59	0.61	-0.03
03. Retiro	032. Adelfas	0.62	0.63	0.00
03. Retiro	033. Estrella	0.65	0.68	-0.03
03. Retiro	034. Ibiza	0.58	0.58	0.01
03. Retiro	035. Jerónimos	0.62	0.64	-0.02
03. Retiro	036. Niño Jesús	0.67	0.70	-0.02
04. Salamanca	041. Recoletos	0.69	0.66	0.02
04. Salamanca	042. Goya	0.61	0.59	0.01
04. Salamanca	043. Fuente del Berro	0.56	0.57	-0.01
04. Salamanca	044. Guindalera	0.59	0.61	-0.01
04. Salamanca	045. Lista	0.61	0.60	0.01
04. Salamanca	046. Castellana	0.66	0.65	0.01
05. Chamartín	051. El Viso	0.69	0.69	0.00
05. Chamartín	052. Prosperidad	0.60	0.62	-0.01
05. Chamartín	053. Ciudad Jardín	0.57	0.59	-0.01
05. Chamartín	054. Hispanoamérica	0.65	0.65	0.00
05. Chamartín	055. Nueva España	0.70	0.69	0.00
05. Chamartín	056. Castilla	0.65	0.66	-0.01
06. Tetuán	061. Bellas Vistas	0.43	0.48	-0.04
06. Tetuán	062. Cuatro Caminos	0.54	0.56	-0.01
06. Tetuán	063. Castillejos	0.55	0.57	-0.02
06. Tetuán	064. Almenara	0.43	0.48	-0.05
06. Tetuán	065. Valdeacederas	0.46	0.52	-0.05
06. Tetuán	066. Berruguete	0.45	0.49	-0.04
07. Chamberí	071. Gaztambide	0.57	0.59	-0.01
07. Chamberí	072. Arapiles	0.58	0.57	0.01
07. Chamberí	073. Trafalgar	0.58	0.58	0.00
07. Chamberí	074. Almagro	0.63	0.64	-0.01
07. Chamberí	075. Ríos Rosas	0.60	0.59	0.00
07. Chamberí	076. Vallehermoso	0.62	0.64	-0.02

Evolución de los Barrios entre 2007 y 2014

Distrito	Barrio_des	i_2014	i_2007	Diferencia
08. Fuencarral-El Pardo	081. El Pardo	0.46	0.50	-0.04
08. Fuencarral-El Pardo	082. Fuentelarreina	0.67	0.69	-0.02
08. Fuencarral-El Pardo	083. Peñagrande	0.59	0.62	-0.04
08. Fuencarral-El Pardo	084. Pilar	0.47	0.54	-0.06
08. Fuencarral-El Pardo	085. La Paz	0.66	0.70	-0.04
08. Fuencarral-El Pardo	086. Valverde	0.60	0.58	0.03
08. Fuencarral-El Pardo	087. Mirasierra	0.76	0.74	0.02
08. Fuencarral-El Pardo	088. El Goloso	0.74	0.64	0.10
09. Moncloa-Aravaca	091. Casa de Campo	0.55	0.57	-0.02
09. Moncloa-Aravaca	092. Argüelles	0.59	0.59	0.00
09. Moncloa-Aravaca	093. Ciudad Universitaria	0.63	0.66	-0.02
09. Moncloa-Aravaca	094. Valdezarza	0.51	0.56	-0.05
09. Moncloa-Aravaca	095. Valdemarín	0.77	0.77	0.00
09. Moncloa-Aravaca	096. El Plantío	0.67	0.70	-0.04
09. Moncloa-Aravaca	097. Aravaca	0.73	0.73	-0.01
10. Latina	101. Cármenes	0.46	0.51	-0.04
10. Latina	102. Puerta del Angel	0.40	0.45	-0.05
10. Latina	103. Lucero	0.43	0.49	-0.06
10. Latina	104. Aluche	0.41	0.50	-0.09
10. Latina	105. Campamento	0.43	0.51	-0.08
10. Latina	106. Cuatro Vientos	0.66	0.44	0.22
10. Latina	107. Las Águilas	0.45	0.52	-0.07
11. Carabanchel	111. Comillas	0.38	0.46	-0.08
11. Carabanchel	112. Opañel	0.39	0.46	-0.07
11. Carabanchel	113. San Isidro	0.39	0.45	-0.06
11. Carabanchel	114. Vista Alegre	0.37	0.45	-0.08
11. Carabanchel	115. Puerta Bonita	0.38	0.45	-0.07
11. Carabanchel	116. Buenavista	0.49	0.51	-0.02
11. Carabanchel	117. Abrantes	0.41	0.47	-0.06
12. Usera	121. Orcasitas	0.43	0.49	-0.07
12. Usera	122. Orcasur	0.41	0.46	-0.05
12. Usera	123. San Fermín	0.44	0.48	-0.05
12. Usera	124. Almendrales	0.35	0.42	-0.07
12. Usera	125. Moscardó	0.34	0.43	-0.09
12. Usera	126. Zofio	0.36	0.43	-0.07
12. Usera	127. Pradolongo	0.30	0.41	-0.11
13. Puente de Vallecas	131. Entrevías	0.32	0.42	-0.10
13. Puente de Vallecas	132. San Diego	0.32	0.40	-0.08
13. Puente de Vallecas	133. Palomeras Bajas	0.46	0.53	-0.07
13. Puente de Vallecas	134. Palomeras Sureste	0.41	0.49	-0.08
13. Puente de Vallecas	135. Portazgo	0.33	0.44	-0.10
13. Puente de Vallecas	136. Numancia	0.36	0.45	-0.09

Evolución de los Barrios entre 2007 y 2014

Distrito	Barrio_des	i_2014	i_2007	Diferencia
14. Moratalaz	141. Pavones	0.49	0.55	-0.06
14. Moratalaz	142. Horcajo	0.73	0.73	0.01
14. Moratalaz	143. Marroquina	0.57	0.61	-0.04
14. Moratalaz	144. Media Legua	0.48	0.56	-0.08
14. Moratalaz	145. Fontarrón	0.39	0.45	-0.07
14. Moratalaz	146. Vinateros	0.43	0.50	-0.07
15. Ciudad Lineal	151. Ventas	0.41	0.47	-0.06
15. Ciudad Lineal	152. Pueblo Nuevo	0.44	0.50	-0.06
15. Ciudad Lineal	153. Quintana	0.43	0.48	-0.05
15. Ciudad Lineal	154. Concepción	0.49	0.52	-0.03
15. Ciudad Lineal	155. San Pascual	0.57	0.61	-0.04
15. Ciudad Lineal	156. San Juan Bautista	0.68	0.69	-0.01
15. Ciudad Lineal	157. Colina	0.63	0.64	-0.02
15. Ciudad Lineal	158. Atalaya	0.66	0.69	-0.03
15. Ciudad Lineal	159. Costillares	0.73	0.74	-0.01
16. Hortaleza	161. Palomas	0.74	0.72	0.02
16. Hortaleza	162. Piovera	0.74	0.74	0.00
16. Hortaleza	163. Canillas	0.54	0.60	-0.05
16. Hortaleza	164. Pinar del Rey	0.48	0.54	-0.07
16. Hortaleza	165. Apóstol Santiago	0.51	0.57	-0.06
16. Hortaleza	166. Valdefuentes	0.71	0.68	0.03
17. Villaverde	171. San Andrés	0.36	0.45	-0.09
17. Villaverde	172. San Cristóbal	0.24	0.34	-0.10
17. Villaverde	173. Butarque	0.54	0.58	-0.04
17. Villaverde	174. Los Rosales	0.44	0.51	-0.07
17. Villaverde	175. Los Ángeles	0.37	0.47	-0.10
	181. Casco Histórico			
18. Villa de Vallecas	de Vallecas	0.46	0.48	-0.02
18. Villa de Vallecas	182. Santa Eugenia	0.51	0.60	-0.09
	191. Casco Histórico			
19. Vicálvaro	de Vicálvaro	0.59	0.62	-0.03
19. Vicálvaro	192. Ambroz	0.35	0.46	-0.11
20. San Blas	201. Simancas	0.44	0.47	-0.03
20. San Blas	202. Hellín	0.30	0.41	-0.11
20. San Blas	203. Amposta	0.30	0.39	-0.09
20. San Blas	204. Arcos	0.45	0.50	-0.05
20. San Blas	205. Rosas	0.68	0.69	-0.02
20. San Blas	206. Rejas	0.60	0.62	-0.02
20. San Blas	207. Canillejas	0.45	0.52	-0.07
20. San Blas	208. Salvador	0.64	0.65	-0.02
	211. Alameda de Osuna			
21. Barajas	na	0.64	0.67	-0.03
21. Barajas	212. Aeropuerto	0.38	0.45	-0.07
	213. Casco Histórico			
21. Barajas	de Barajas	0.44	0.50	-0.06
21. Barajas	214. Timón	0.64	0.64	0.00
21. Barajas	215. Corralejos	0.75	0.74	0.01