

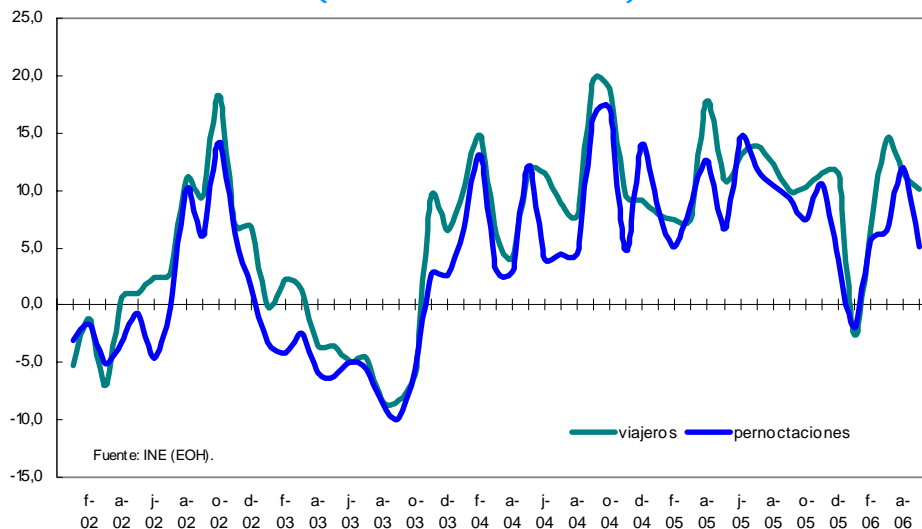


23 de junio de 2006

Durante mayo, el número de **viajeros** alojados en establecimientos hoteleros de la Ciudad de Madrid ascendió a 609.031, de los que 316.141, el 51,9%, eran residentes en España y el resto, 292.890, el 48,1%, en otros países. Las **pernoctaciones** alcanzaron el número de 1.189.609, de las que 558.005, el 46,9%, correspondieron a residentes en España y 631.604, el 53,1%, a ciudadanos de otros países. Los viajeros y pernoctaciones registrados en mayo son de nuevo los máximos, para este mes, de toda la serie, pero en el caso de los viajeros, nuevamente, incluso de cualquier mes. Madrid vuelve a ser el punto turístico de España con mayor número de turistas y pernoctaciones.

Los viajeros han crecido un 10,0% respecto al mismo mes de 2005, un 6,1% los residentes en España y un 14,6% los extranjeros. El crecimiento interanual de las pernoctaciones ha sido del 5,1%, 0,2% en el caso del turismo nacional y 9,9% en el de fuera de nuestras fronteras. Destaca el mayor crecimiento del turismo no residente sobre el nacional, tanto en viajeros como en pernoctaciones. En el caso de este último origen, cabe señalar el muy ligero aumento del número de noches de alojamiento a pesar del apreciable aumento de los viajeros.

VIAJEROS Y PERNOCTACIONES (% variación interanual)



Esta cifra de viajeros representa el 78,3% del total registrado en la Comunidad de Madrid, mientras que el de pernoctaciones supone el 79,9%. En ambos casos se ha producido una ligera reducción respecto de los niveles de abril.

La **estancia media** se situó en 1,95 noches por viajero, 9 centésimas por debajo de la del mismo mes de 2005. La correspondiente al turismo nacional se situó en 1,77 noches, 1 décima por debajo de la de hace un año, y la del extranjero en 2,16 noches, otras 9 centésimas también por debajo de la del anterior mayo.

El principal origen del **turismo nacional** por número de pernoctaciones fue la Comunidad de Andalucía, con 90.663, que crece el 8,0%, seguida de la propia de Madrid, con 83.548 y un aumento del 14,0%, de Cataluña, con 76.813 y una disminución del 10,3%, y de Valencia, con 50.170 y un crecimiento del 7,7%. Estas cuatro Comunidades han supuesto el 54,0% de las pernoctaciones totales del mes. El mayor aumento se ha producido en el turismo procedente de la propia Comunidad de Madrid, seguido del de Islas Baleares, con el 8,8%.

Por lo que se refiere al **turismo extranjero**, el país con más número de turistas fue Estados Unidos, con 44.629 y un crecimiento interanual del 12,3%, al que siguen Reino Unido con 29.825 y un crecimiento del 21,9%, Italia con 23.160 y un crecimiento del 20,1%, y Francia y Alemania, con crecimientos del 7,4% y 13,5%, respectivamente. Entre estos cinco países concentraron el 54,2% del número de viajeros no residentes y el 52,8% del de pernoctaciones. A continuación se sitúa Japón, con un incremento del 28,2% en número de viajeros y del 29,2% en pernoctaciones.

En mayo se encontraban abiertos 821 **establecimientos** hoteleros, producto de una reducción de 2 hoteles, uno de cuatro y otro de las categorías inferiores, y un aumento de 13 hostales sobre abril. El 75,9% de las plazas disponibles correspondían a hoteles de 3, 4 y 5 estrellas, y el 24,1% restante a alguna de las otras dos categorías de hoteles y las tres de los hostales. El mayor grado de ocupación correspondió a los hostales de dos y tres estrellas y a los hoteles de tres, mientras que la menor a los de cinco.

La cifra de trabajadores se ha elevado en mayo respecto al mes anterior en 20, situándose así en 11.282 ocupados, nuevamente la mayor cifra de la serie. Debido al aumento en el número de establecimientos, el número de empleados medio por establecimiento se ha reducido a 13,7, dos décimas inferior al de abril.

ESTABLECIMIENTOS HOTELEROS				
CATEGORÍA	NÚMERO	PLAZAS	GRADO DE OCUPACIÓN (%)	EMPLEADOS
HOTELES				
CINCO	20	9.409	50,7	3.325
CUATRO	94	30.091	58,4	5.017
TRES	60	10.256	61,7	1.297
DOS Y UNA	22	2.832	59,7	343
TOTAL HOTELES	196	52.588		9.982
HOSTALES				
TRES Y DOS	181	6.340	62,8	699
UNA	444	6.622	58,4	601
TOTAL HOSTALES	625	12.962		1.300
TOTAL	821	65.550	58,3	11.282

Fuente: INE (EOH).

Nota metodológica:

La Encuesta de Ocupación Hotelera (EOH) del INE mantiene las importantes modificaciones metodológicas introducidas en enero de 2006. En el caso de los datos de origen por Comunidades y países de residencia, al no contar con coeficientes de enlace propios para el cálculo de tasas interanuales, se han empleado los correspondientes a residentes y no residentes, respectivamente, al igual que en el mes anterior.