

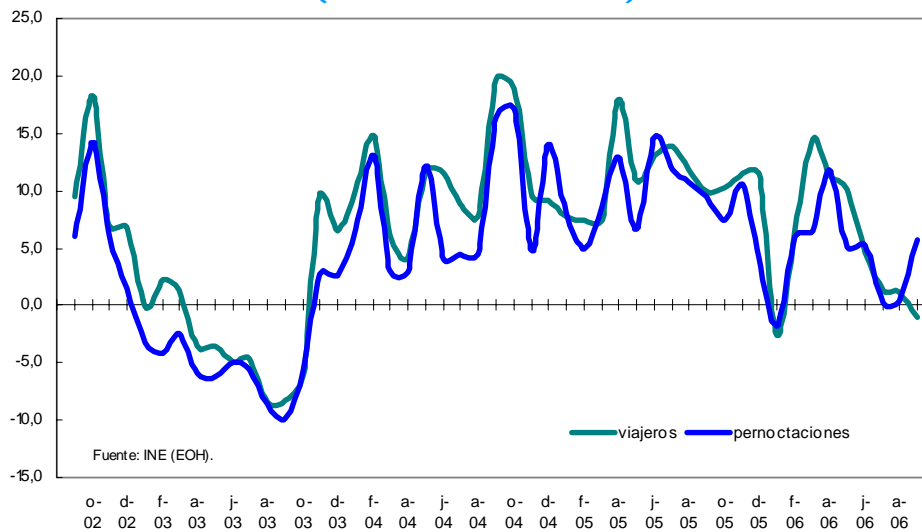


24 de octubre de 2006

En septiembre, los **viajeros** alojados en establecimientos hoteleros de la Ciudad de Madrid ascendieron a 590.568, de los que 315.370, el 53,4%, eran residentes en España y el resto, 275.198, el 46,6%, en otros países. Las **pernoctaciones** se situaron en 1.224.981, de las que 593.656, el 48,5%, correspondieron a residentes en España y 631.325, el 51,5%, a ciudadanos de otros países. Esta cifra de pernoctaciones es, un mes más, la máxima para un mes de septiembre de toda la serie.

Madrid ha registrado, nuevamente, el mayor número de visitantes y de pernoctaciones de todos los puntos turísticos de España, no en vano septiembre es un mes en el que la demanda de turismo típicamente estival decrece.

VIAJEROS Y PERNOCTACIONES (% variación interanual)



El número de viajeros ha disminuido un 1,1%¹ respecto al mismo mes de 2005, correspondiendo un descenso del 2,6% a los residentes en España y un aumento del 0,8% a los extranjeros. Por el contrario, las pernoctaciones se han incrementado significativamente, un 5,7%, el 2,8% en el caso del turismo nacional y el 8,6% en el de fuera de nuestras fronteras. La variación interanual de las pernoctaciones es la más elevada desde el pasado mayo.

Los viajeros representan el 75,8% del total registrado en la Comunidad de Madrid, mientras que las pernoctaciones el 79,6%. En el caso del turismo extranjero, estos porcentajes se elevan al 87,0 y 89,4, respectivamente.

¹ La Encuesta de Ocupación Hotelera del INE introdujo importantes modificaciones metodológicas en enero de 2006 que, a fin de hacer comparables los datos con el año anterior, obligan a utilizar unos coeficientes de enlace para cada mes de 2005, que elevan considerablemente los datos del pasado año.

La **estancia media** se ha elevado respecto de la de hace un año en 0,13 noches por turista, 0,10 en los nacionales y 0,17 en los de fuera de nuestras fronteras, alcanzando así 2,07 noches.

El principal origen del **turismo nacional** por número de pernoctaciones fue la propia Comunidad de Madrid, con 99.090, con un aumento del 47,2%, seguida de Andalucía, con 93.654 y una disminución del 2,7%, de Cataluña, con 84.878 y una disminución del 2,0%, y de Valencia, con 53.700 y una disminución del 0,1%. Estas cuatro Comunidades han supuesto el 55,0% de los turistas y el 55,8% de las pernoctaciones totales del mes.

En cuanto al **turismo extranjero**, el país con mayor número de turistas y pernoctaciones ha sido Estados Unidos, si bien desciende en ambos casos respecto a hace un año. Destaca la disminución del turismo italiano y el incremento del portugués y alemán, si bien en el primer caso el importante aumento de las pernoctaciones se produce a pesar de la disminución de los visitantes.

TURISMO SEGÚN ORIGEN						
ORIGEN	VIAJEROS	%	% VAR	PERNOCT	%	% VAR
NACIONAL	315.370	53,4	-2,6	593.656	48,5	2,8
EXTRANJERO	275.198	46,6	0,8	631.325	51,5	8,6
ESTADOS UNIDOS	34.108	5,8	-11,5	74.158	6,1	-2,9
REINO UNIDO	29.808	5,0	2,8	64.469	5,3	7,3
ITALIA	19.925	3,4	-17,6	47.235	3,9	-5,4
FRANCIA	16.403	2,8	-1,3	34.700	2,8	15,9
ALEMANIA	16.832	2,9	4,4	41.108	3,4	25,9
PORTUGAL	12.781	2,2	-8,2	35.965	2,9	26,1
JAPÓN	12.288	2,1	2,5	24.551	2,0	12,3
PAÍSES BAJOS	6.221	1,1	-5,6	12.692	1,0	-12,6
BÉLGICA	4.057	0,7	-17,9	8.174	0,7	-27,0
SUIZA	3.227	0,5	-7,8	7.036	0,6	-15,1
RESTO DE EUROPA	34.843	5,9	16,3	80.168	6,5	23,7
RESTO DE AMÉRICA	62.307	10,6	10,8	145.736	11,9	9,2
ÁFRICA	3.909	0,7	-14,9	10.386	0,8	-6,1
RESTO DEL MUNDO	18.489	3,1	8,8	44.947	3,7	16,3
TOTAL	590.569	100,0	-1,1	1.224.981	100,0	5,7

%VAR: variación interanual en %.

Fuente: INE (EOH).

La conclusión del periodo estival ha elevado el número de establecimientos hoteleros abiertos a 831, con la cifra record de 200 hoteles. El número de plazas disponibles, 66.358, supone un 4,6% más que las de septiembre de 2005, y la cifra más alta de toda la serie. El grado de ocupación alcanzó el 61,2%, un punto por encima del de doce meses antes.

El número de **trabajadores** ocupados también ha aumentado respecto al anterior mes de septiembre en 396, situándose así en 11.287, record absoluto, y que supone un incremento interanual del 3,6%.