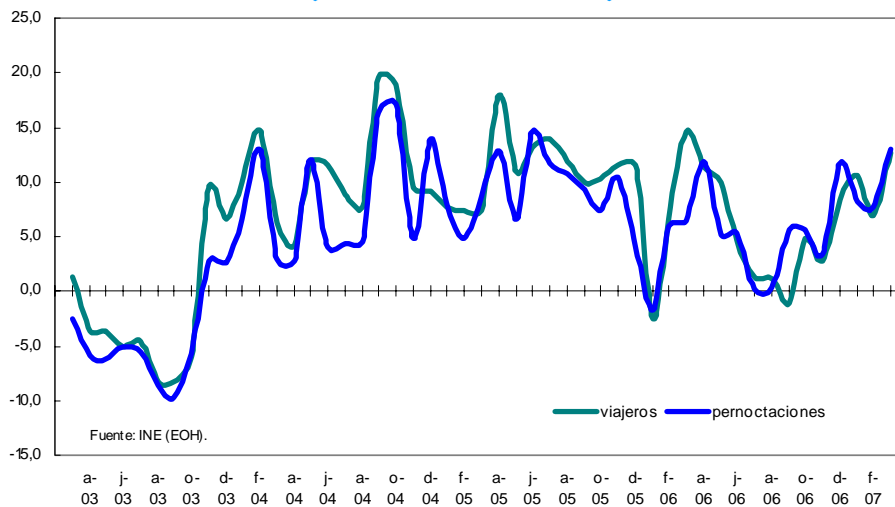




23 de abril de 2007

Los **viajeros** que se alojaron en marzo en el conjunto de establecimientos hoteleros de la Ciudad de Madrid fueron 644.266, de los que 362.034, el 56,2%, eran residentes en España y el resto, 282.232, el 43,8%, en otros países. Por otro lado, el número de **pernoctaciones** totales se situó en 1.233.256, de las que 630.797, el 51,1%, correspondieron a residentes en España y 602.459, el 48,9%, a ciudadanos de otros países. Destaca el aumento de la participación de las pernoctaciones de los no nacionales, cifrado en 2,6 puntos respecto de un año antes. Las cifras de viajeros y de pernoctaciones son, nuevamente, las más altas alcanzadas en un mes de marzo de la serie disponible, al tiempo que la Ciudad ha vuelto a registrar el mayor número de visitantes y de pernoctaciones de todos los puntos turísticos de España.

VIAJEROS Y PERNOCTACIONES
(% variación interanual)



El número de viajeros se ha incrementado en un 12,6% respecto al mismo mes del pasado año, aunque si el de residentes en España lo hizo en un 8,0%, el de no residentes subió hasta un 19,1%. Las pernoctaciones se han elevado aún por encima, en un 13,0%, correspondiendo un 7,7% a las del turismo nacional y un 19,2% las del exterior. La variación interanual del número de turistas se ha situado 5,8 puntos por encima de la del mes pasado, al tiempo que la de las pernoctaciones lo ha hecho en 5,3 puntos.

Los viajeros registrados en marzo representan el 80,1% de los de la Comunidad de Madrid, mientras que las pernoctaciones el 81,8%, porcentajes ambos superiores a los de un año atrás (en 1,4 y 1,3 puntos, respectivamente). En el caso del turismo extranjero, estos porcentajes se elevan al 89,5 y 90,0, respectivamente.

La **estancia media** se mantiene en prácticamente los mismos valores de hace un año, alcanzando 1,91 noches por turista, 1,74 en el caso del turismo residente y 2,13 en el del extranjero.

En marzo han sido los residentes en Cataluña el principal origen del turismo **nacional**, con 101.522 pernотaciones, un 18,3% por encima de las de hace un año. Les siguen los de la propia Comunidad de Madrid, con 95.615 noches y un aumento del 6,6%, los de Andalucía, con 94.688 pernотaciones y un aumento del 8,9%, y los de la Comunidad valenciana, con 57.408 pernотaciones y un descenso del 1,0%. Esta cuatro Comunidades han supuesto el 55,4% de las pernотaciones realizadas por residentes en España, 0,7 puntos por encima de lo que representaban hace un año, y el 55,6% de los viajeros con el mismo origen.

En cuanto al turismo **extranjero**, el país con mayor número de viajeros ha sido, de manera destacada, Estados Unidos, lo mismo que en pernотaciones. Destacan los elevados aumentos interanuales del turismo suizo, holandés, portugués e italiano. Nuevamente hay que destacar, también este mes, el retorno a la senda de aceleración del turismo japonés, con tasas del entorno del 15 por ciento interanual. En cualquier caso, hay que destacar el importante crecimiento del turismo de fuera de nuestras fronteras, incluido el de otros continentes.

TURISMO SEGÚN ORIGEN						
ORIGEN	VIAJEROS	%	% VAR	PERNOCT	%	% VAR
NACIONAL	362.034	56,2	8,0	630.797	51,1	7,7
EXTRANJERO	282.232	43,8	19,1	602.459	48,9	19,2
ESTADOS UNIDOS	43.469	6,7	6,4	94.974	7,7	10,0
REINO UNIDO	28.673	4,5	1,2	58.288	4,7	5,3
ITALIA	26.754	4,2	36,5	58.738	4,8	33,1
FRANCIA	19.420	3,0	8,8	36.341	2,9	3,4
ALEMANIA	20.204	3,1	21,0	43.499	3,5	22,4
PORTUGAL	13.550	2,1	41,8	31.780	2,6	49,9
JAPÓN	14.996	2,3	14,8	28.367	2,3	16,7
PAÍSES BAJOS	8.023	1,2	62,0	15.745	1,3	53,6
BÉLGICA	4.107	0,6	0,3	7.762	0,6	-10,0
SUIZA	4.645	0,7	60,1	10.022	0,8	63,1
RESTO DE EUROPA	36.866	5,7	21,7	88.852	7,2	23,8
RESTO DE AMÉRICA	40.914	6,4	25,0	83.840	6,8	14,8
ÁFRICA	4.252	0,7	16,0	10.065	0,8	19,3
RESTO DEL MUNDO	16.360	2,5	33,0	34.185	2,8	35,3
TOTAL	644.266	100,0	12,6	1.233.256	100,0	13,0

%VAR: variación interanual en %.
Fuente: INE (EOH).

En marzo se encontraban abiertos 827 establecimientos, 11 más que doce meses antes, al tiempo que las plazas hoteleras se han incrementado hasta 68.014, un 4,6% más que las de marzo de 2006. Las variaciones se han centrado en los hoteles de cuatro y tres estrellas. Por su parte, el grado de ocupación se ha elevado al 58,3%, 4,3 puntos por encima de la del anterior marzo.

Por último, los **trabajadores** empleados en los establecimientos hoteleros de la Ciudad se situaron en 12.107, lo que significa un incremento del 9,3% respecto a los de hace un año. Este aumento supone 1.034 ocupados más en esta actividad.