

## V. Predicciones de empleo e inflación

---



# 5. Predicciones de empleo e inflación

## El enfoque sectorial de la Ciudad de Madrid

La trayectoria dinámica de la economía de la Ciudad de Madrid ha venido acompañada de un ritmo expansivo en la generación de empleo

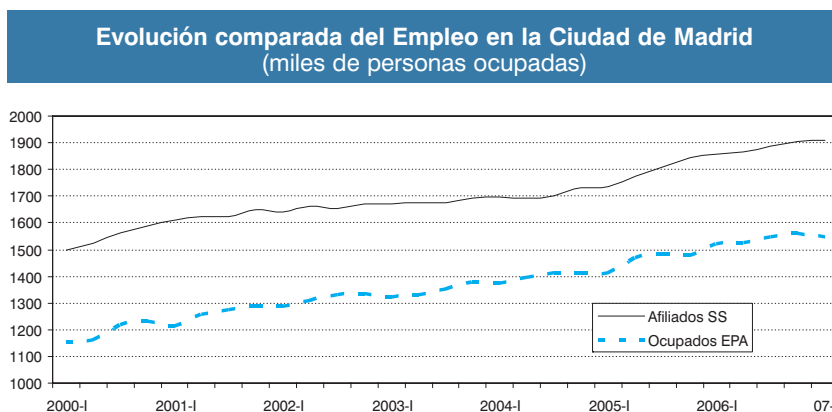
Finalizamos este informe con las predicciones de empleo en la Ciudad de Madrid que, sin duda, complementan la visión ofrecida en el Cuadro macroeconómico de la Ciudad de Madrid recogido en el apartado 3. La trayectoria dinámica seguida por la economía de la Ciudad de Madrid en los últimos años ha venido acompañada de un ritmo expansivo en la creación de empleo, con una cierta tendencia a la convergencia de ritmos en el periodo de predicción que contemplamos en este informe.

Al valorar la situación y previsiones del mercado laboral es habitual referirse a la evolución de la población ocupada según la Encuesta de Población Activa (EPA), opción que no es del todo acertada en el caso de la Ciudad de Madrid. Efectivamente, aparte de la dificultad actual que presenta en su comparativa con la serie histórica, tras la última revisión realizada en la EPA, se suma la notable discrepancia respecto a los datos recogidos en la afiliación a la Seguridad Social referidos al municipio de Madrid (Cuentas de Cotización y Afiliación, Tesorería General de la Seguridad Social del Ministerio de Trabajo y Asuntos Sociales).

Existe una clara discrepancia en la Ciudad de Madrid al medir el empleo en términos de ocupados (EPA) o de afiliados a la Seguridad Social

Esta discrepancia entre ambas fuentes para valorar la evolución del empleo en la Ciudad de Madrid se aprecia con claridad en el Gráfico 5.1, donde puede observarse cómo los ocupados según la EPA representan del orden de un 20-25% inferior a la cifra de empleo recogida por la afiliación a la Seguridad Social, en promedio para todo el periodo contemplado.

Gráfico 5.1



Fuente: Elaboración propia, Instituto L.F.R. de Estudios Económicos y de I+D+i, Ministerio de Trabajo y Asuntos Sociales.

En el caso de los afiliados a la Seguridad Social las tablas referidas al total de regímenes incluyen el régimen especial agrario, el régimen especial de trabajadores del mar, y el régimen especial de empleados de hogar; de los cuales no se elaboran tablas aparte, por corresponder a un número muy pequeño de afiliaciones. Según se cita en la correspondiente nota metodológica, el criterio de asignación territorial se basa, para los trabajadores por cuenta ajena, en el domicilio asignado a la cuenta de cotización de pertenencia, que en la mayoría de los casos coincidirá con el domicilio real del centro de trabajo al que están adscritos, y para los trabajadores por cuenta propia (autónomos) en el de su propio domicilio. De esta manera se contabilizan como afiliados todos los trabajadores adscritos a cuentas de cotización cuyos domicilios corresponden al municipio de Madrid.

Las estimaciones de cierre del ejercicio de 2006 en la Ciudad de Madrid se sitúan en una tasa de incremento promedio del 5,4% para los ocupados y del 4,9% en el caso de los afiliados a la Seguridad Social

En los Cuadros 5.1 y 5.2 se recogen las estimaciones de empleo para los años 2006 y 2007 tanto en términos de afiliados a la Seguridad Social como de ocupados.

Cuadro 5.1

Evolución y previsiones del empleo en Madrid-Ciudad (2006-2008) en términos de Afiliados a la Seguridad Social y Ocupados EPA (miles de personas)		
	Afiliados SS	Ocupados EPA
<b>2006</b>	1878,4	1537,4
2006-I	1856,3	1521,0
2006-II	1865,6	1525,8
2006-III	1886,4	1545,3
2006-IV	1905,2	1557,3
<b>2007</b>	1940,1	1590,6
2007-I	1920,8	1552,4
2007-II	1930,7	1586,7
2007-III	1959,1	1616,0
2007-IV	1949,7	1607,2
<b>2008</b>	1986,6	1631,7
2008-I	1960,3	1603,7
2008-II	1986,9	1631,9
2008-III	2006,3	1652,8
2008-IV	1993,0	1638,5

Fuente: Elaboración propia. Instituto I.G.E. de Cuanto Social a partir de INE, Ministerio de Trabajo y Asuntos Sociales.

Cuadro 5.2

Evolución y previsiones del empleo en Madrid-Ciudad (2006-2008) en términos de Afiliados a la Seguridad Social y Ocupados EPA (tasas de variación interanual)		
	Afiliados SS	Ocupados EPA
<b>2006</b>	4,9	5,4
2006-I	6,8	7,7
2006-II	5,1	4,1
2006-III	4,3	4,3
2006-IV	3,2	5,5
<b>2007</b>	3,3	3,5
2007-I	3,5	2,1
2007-II	3,5	4,0
2007-III	3,9	4,6
2007-IV	2,3	3,2
<b>2008</b>	2,4	2,6
2008-I	2,1	3,3
2008-II	2,9	2,9
2008-III	2,4	2,3
2008-IV	2,2	1,9

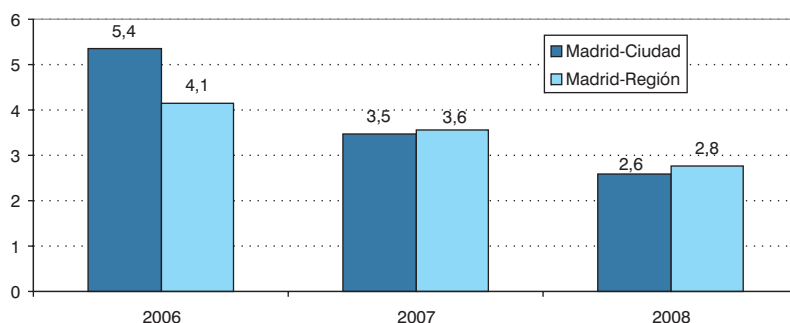
Fuente: Elaboración propia. Instituto I.G.E. de Cuanto Social a partir de INE, Ministerio de Trabajo y Asuntos Sociales.

Por encima del 3% podría situarse en 2007, previsiblemente, la tasa de variación del empleo tanto en términos de ocupados como de afiliados a la Seguridad Social en la Ciudad de Madrid

Los últimos datos disponibles según la encuesta de población activa (EPA) del INE referidos al primer trimestre de 2007 reflejan un notable aumento de los ocupados en la Ciudad de Madrid. En este contexto, las previsiones para el cierre del ejercicio de 2007 se sitúan en una tasa de incremento promedio del 3,5%, ocupados EPA, y del 3,3% en el caso de los afiliados a la Seguridad Social. En términos de generación neta de empleo se computan más de 53.000 personas en 2007, según ocupados EPA, y del orden de 62.000 afiliados a la Seguridad Social.

Gráfico 5.2

**Evolución y previsiones del empleo en Madrid-Ciudad y Madrid-Región en términos de Ocupados EPA (tasas de variación anual 2006-2008)**

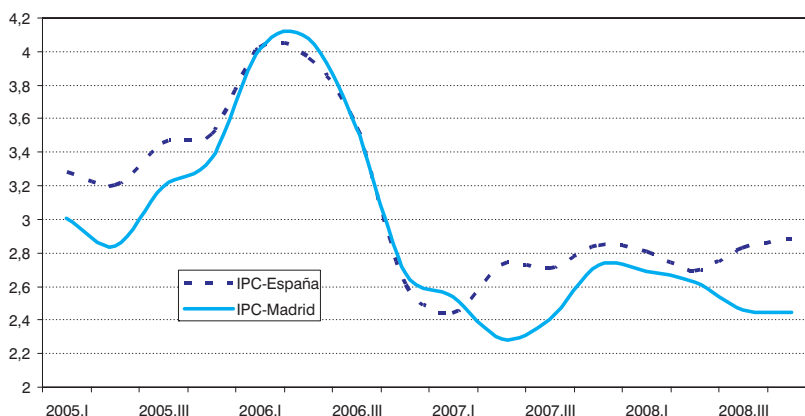


Fuente: Elaboración propia. Instituto I.F.E.E. Centro de Estudios de la I.D.E.

Finalmente, respecto a la evolución de los precios de consumo tan sólo podemos referirnos a la correspondiente a la Comunidad de Madrid. La evolución registrada en 2006 no fue muy favorable, pues el IPC cerró el año con una subida interanual del 3,5%, similar a la inflación media del conjunto nacional, impulsada, en gran medida, por el comportamiento de los precios energéticos en los dos primeros trimestres del año (efecto que, afortunadamente, se amortiguó a medida que transcurrieron los meses). Este shock de precios pudo controlarse a finales del ejercicio, efecto que ha permanecido estable en los primeros meses de 2007. En estos momentos, puede hablarse de una cierta estabilidad en la

Gráfico 5.3

**Crecimiento trimestral comparado de los precios de consumo en Madrid y España (Tasas de variación interanual)**



Fuente: Elaboración propia. Instituto I.F.E.E. Centro de Estudios de la I.D.E., junio 2007.

evolución de los precios, con una inflación interanual del 2,4% en el mes de mayo de 2007 (último dato disponible al elaborar este informe), tan sólo una décima superior al promedio nacional. No obstante, los registros de la Comunidad de Madrid no son alarmantes, pues se sitúa por debajo del crecimiento experimentado en otras ocho comunidades autónomas (incluido Melilla).

El perfil de evolución de los precios de consumo en los próximos meses se dibuja con cierta tendencia alcista hacia final de año, basado en un empeoramiento de las expectativas referidas al comportamiento de los precios de los componentes relacionados con los alimentos no elaborados y la energía. En definitiva, las perspectivas de inflación son algo más halagüeñas para la Comunidad de Madrid, considerando un crecimiento de los precios de consumo del 2,5% para la media anual de 2007, y algo más alcista en el caso nacional (2,7%). Este escenario de evolución de los precios, considerando el riesgo controlado que presenta la evolución de los componentes más volátiles del índice (precios energéticos sobre todo), situaría la previsión para 2008 en mejor posición, del 2,6% en la Comunidad de Madrid y 2,8% en España.