

II. Situación de partida: la actividad económica en la Ciudad de Madrid

2. Situación de partida: la actividad económica en la Ciudad de Madrid

1. Coyuntura económica

Aunque la información disponible es escasa, en términos de indicadores coyunturales, se presenta una comparativa de la Ciudad de Madrid respecto a la Comunidad de Madrid y España

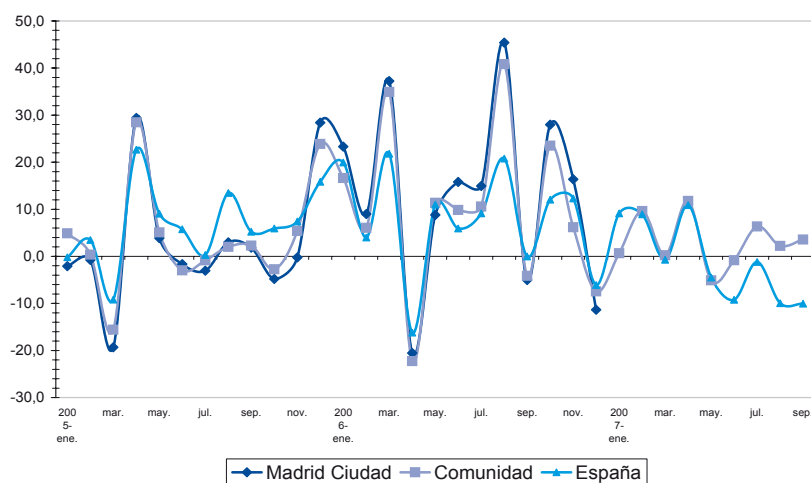
En este primer apartado se examina la evolución de los indicadores económicos disponibles para la Ciudad de Madrid, comparando su evolución con los respectivos a la Comunidad de Madrid y al conjunto de España, lo que nos permitirá analizar las especificidades de la economía del municipio. Los indicadores se refieren a las sociedades constituidas, la construcción, la matriculación de vehículos, la actividad hotelera, los datos de la encuesta de población activa, el paro registrado en las oficinas de empleo y la afiliación a la Seguridad Social.

Indicadores de demanda

Comenzamos con los datos sobre las sociedades constituidas, en la medida en la que este indicador nos pueda proporcionar una perspectiva de la actividad empresarial y de la plasmación de las expectativas sobre el entorno económico. Tal como se desprende del gráfico 2.1, durante el periodo que va de enero 2004 a septiembre de 2007, excepto para el municipio, donde el último dato disponible sigue siendo de diciembre de 2006, la variabilidad es enorme, pues se presentan fuertes alzas y descensos, recogidas en las tasas interanuales. Sí se puede apreciar que las sociedades constituidas siguen prácticamente el mismo patrón temporal que la Comunidad de Madrid y que el conjunto de España, si bien en los últimos meses las tasas de constitución de empresas son positivas en la Comunidad de Madrid, pero no para el conjunto de España, donde las tasas vienen siendo negativas desde el mes de mayo.

Gráfico 2.1

Sociedades constituidas (tasas de variación interanual)

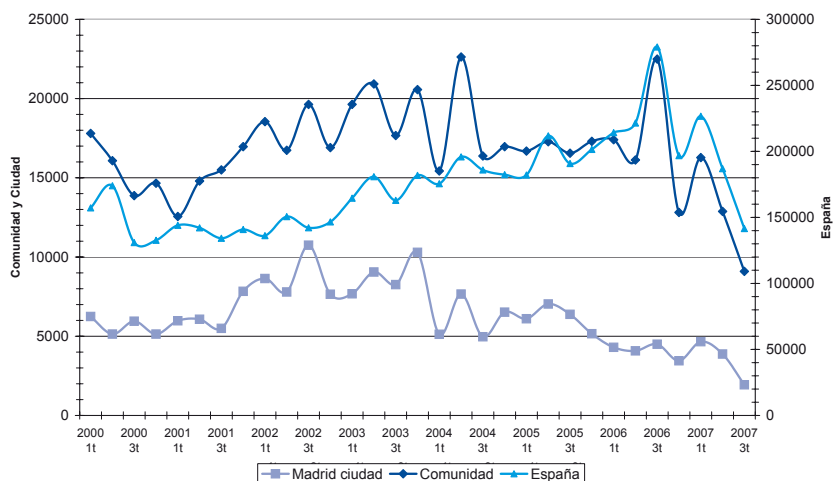


Fuente: Elaboración propia, Instituto L.R.Klein/Centro Stone, a partir de la Dirección General de Estadística, Ayuntamiento de Madrid, Instituto de Estadística de la Comunidad de Madrid e Instituto Nacional de Estadística

El segundo grupo de indicadores se refiere a la vivienda. En primer lugar, recogemos en el gráfico 2.2 el número de visados de dirección de obra nueva, ampliación y reforma por trimestres. En este caso se aprecian sensibles diferencias entre lo que ocurre en España y en la Comunidad de Madrid, que en el periodo más reciente siguen una evolución paralela, de lo que ocurre en el municipio. En efecto, el ciclo de la construcción de viviendas parecía no detenerse en el conjunto de España, con una fase de crecimiento sostenido desde principios de 2003, si bien con fuertes oscilaciones, mientras que en la Comunidad el crecimiento es menos sobresaltado, llegando en ambos casos a un fuerte pico en el tercer trimestre de 2006, cuando comienza un fuerte descenso en el número de visados, con un paréntesis en el primer trimestre de 2007. En el municipio la evolución es bien diferente, pues desde principios de 2004 el número de visados no cesa de descender, alcanzando su valor más bajo en el tercer trimestre de este año. Las tasas interanuales de crecimiento, que no se representan, muestran una enorme volatilidad, pero en el caso del municipio han sido predominantemente negativas en 2006, aunque vuelven a ser positivas en los primeros meses de 2007.

Gráfico 2.2

Visados de dirección de obra (tasas de variación interanual)

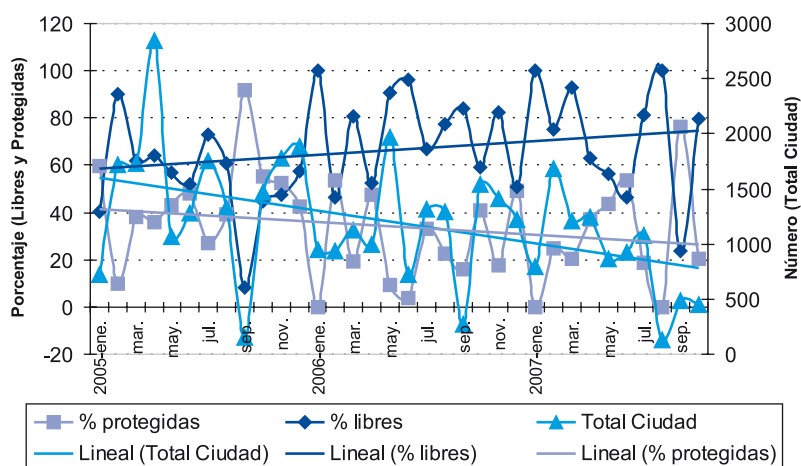


Fuente: Elaboración propia, Instituto L.R.Klein/Centro Stone, a partir del Ministerio de Fomento.

Por último, hemos representado en el gráfico 2.3 las licencias concedidas de nueva edificación y su distribución entre viviendas libres y viviendas protegidas. La serie del total de licencias presenta de nuevo una gran volatilidad, pero se aprecia una clara tendencia decreciente.

Gráfico 2.3

Licencias de nueva edificación y distribución por régimen de protección (tasas de variación interanual y tendencia lineal)



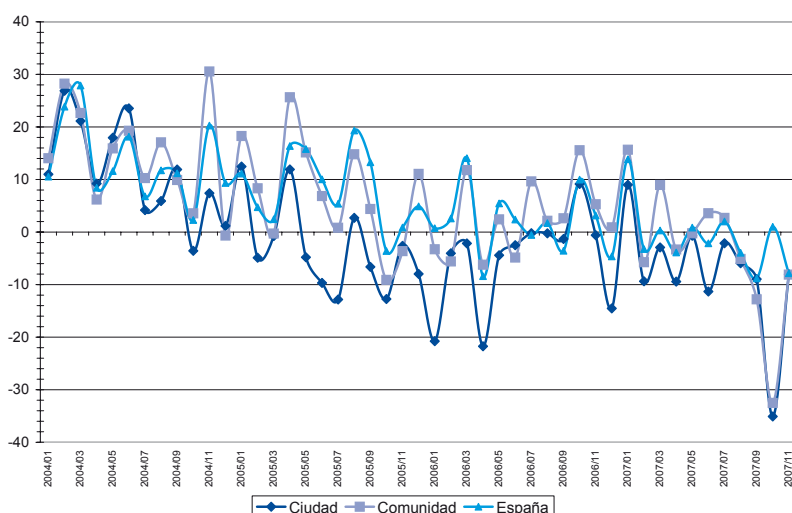
Fuente: Elaboración propia, Instituto L.R.Klein-Centro Stone, a partir de la Dirección General de Estadística del Ayuntamiento de Madrid

Por lo que respecta a la distribución entre viviendas libres y viviendas protegidas, con contadas excepciones, predominan las licencias de régimen libre, sobre todo a partir de 2006, con una tendencia creciente que tiene su contrapartida lógica en la tendencia a una participación decreciente de las viviendas protegidas.

En tercer lugar y como indicador del sector industrial y de la demanda de bienes duraderos, vamos a representar la serie de matriculación de vehículos. En el gráfico 2.4 se recogen las tasas de variación interanual para las tres áreas geográficas: España, Comunidad de Madrid y Ciudad de Madrid, con datos en tasas interanuales desde enero de 2004 hasta noviembre de 2007. Mientras que el ciclo es bastante semejante en España y en la Comunidad, puede comprobarse la desaceleración de la demanda a partir del segundo trimestre de 2005, más intensa en la Ciudad y una moderada recuperación en el tercer trimestre de 2006.

Gráfico 2.4

Vehículos matriculados (tasas de variación interanual)



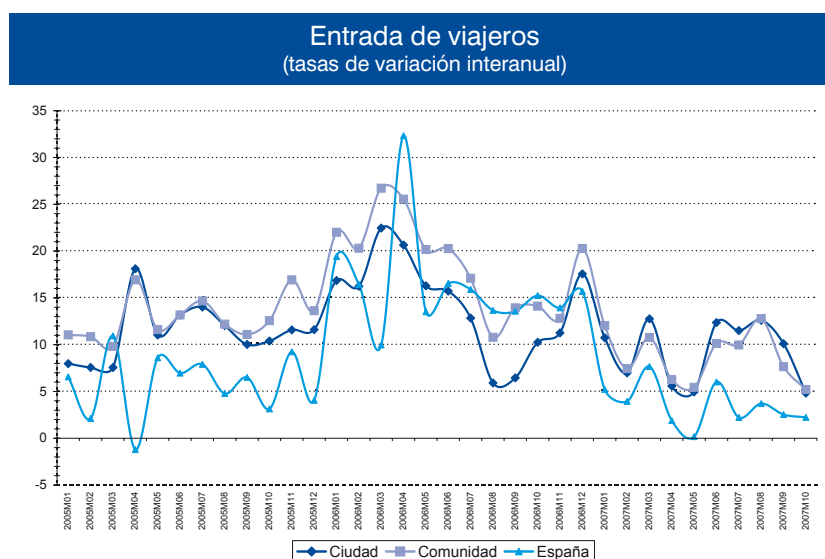
Fuente: Elaboración propia, Instituto L.R.Klein/Centro Stone, a partir de la Dirección General de Tráfico y de la Dirección General de Estadística del Ayuntamiento de Madrid.

Pero a pesar de la recuperación de enero de este año, tanto en España como en la Comunidad se van alternando desde febrero tasas negativas con tasas positivas, mientras que en la Ciudad son siempre negativas, llamando la atención la fuerte caída que se produce en el mes de octubre, que tiene lugar también en la Comunidad, si bien el dato de noviembre para esta última ya no es tan negativo. Estas caídas no se reflejan en el índice de compra de bienes duraderos que elabora la Cámara de Comercio, pues en el referido al mes de noviembre en automóviles apenas se pierden 0,6 puntos porcentuales (8,8% de compras ahora, frente a 9,4% en septiembre), siendo además la mejor registrada en noviembre de los últimos cinco años.

Indicadores de oferta

El cuarto grupo de indicadores se refiere a la actividad turística, procedentes de la Encuesta de Ocupación en Alojamientos Turísticos que elabora el Instituto Nacional de Estadística, si bien hay que recordar que se produjo un cambio de metodología en su elaboración desde 2006. El primero de los indicadores es la entrada de viajeros, recogida en tasas interanuales en el gráfico 2.5, referida al periodo enero de 2000 a octubre de este año.

Gráfico 2.5



Fuente: Elaboración propia, Instituto L.R.Klein-Centro Stone, a partir del Instituto Nacional de Estadística y de la Dirección General de Estadística del Ayuntamiento de Madrid.

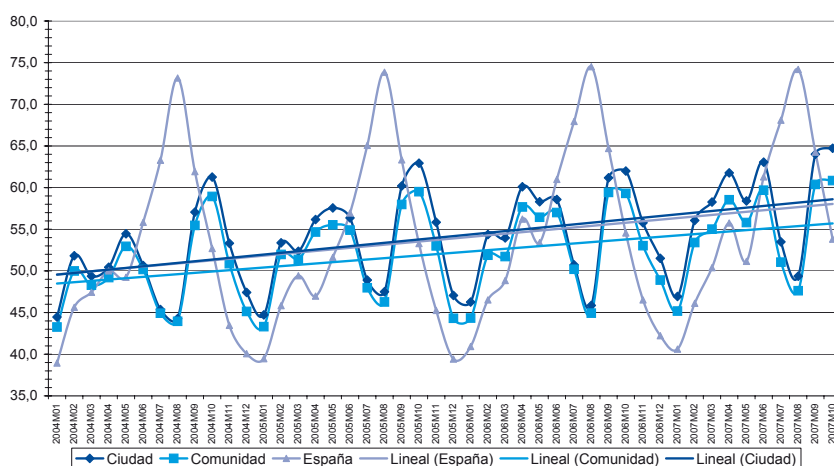
En este caso, podemos comprobar que la evolución temporal, con sus ciclos, es muy semejante en España, la Comunidad de Madrid y la Ciudad de Madrid, aunque las tasas de España se sitúan por lo general por debajo de las de la Comunidad y de la Ciudad. Dentro de los picos en las series, debidos a la estacionalidad, centrándonos en el periodo más reciente podemos comprobar que a mediados de 2006 se inicia un ciclo descendente, con la peculiaridad de que en los meses de verano hay una recuperación en la Ciudad de Madrid y en la Comunidad de Madrid, que no tiene lugar para el conjunto de España, pero en ambas la caída es también mucho más fuerte en octubre que la caída en España.

Un segundo indicador turístico es el grado de ocupación hotelera, recogido en el gráfico 2.6, en el que, dentro de la fuerte estacionalidad de las series, que afecta mucho más a la ocupación de plazas en el conjunto de España, como muestra una desviación estándar de 10,5 frente a valores de 5,3 y 5,8 para la Comunidad y la Ciudad respectivamente, se puede comprobar el fuerte paralelismo en la evolución de la Comunidad y de la Ciudad. En los 106 meses analizados de las series, la ocupación media ha sido del 54,9% en España, del 52,4% en la Comunidad y del 54,0% en la Ciudad, pero

hay que destacar que en los últimos meses el grado de ocupación viene siendo mayor en la Ciudad. En todo caso, no parecen observarse tendencias claras que no sea una estabilidad a largo plazo sobre esos porcentajes de ocupación en la Comunidad y en la Ciudad y un descenso muy moderado en el conjunto de España, como ponen de manifiesto las líneas de tendencia.

Gráfico 2.6

Grado de ocupación hotelera
(tasas de variación interanual y tendencia lineal)

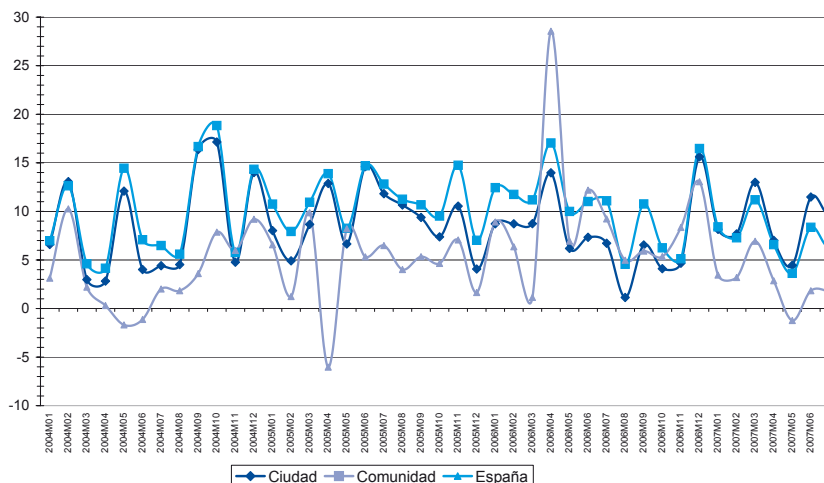


Fuente: Elaboración propia, Instituto L.R.Klein-Centro Stone, a partir del Instituto Nacional de Estadística y de la Dirección General de Estadística del Ayuntamiento de Madrid.

El tercer indicador turístico son las pernoctaciones, recogidas en el gráfico 2.7, en el que hemos analizado la media móvil de 12 meses desde enero de 2001 hasta el mismo mes de octubre de 2007. Ello nos permite ver que, tras la caída de 2002, que se reproduce de forma más moderada en el segundo semestre de 2003, se ha producido una recuperación sostenida de las pernoctaciones hasta el segundo trimestre de 2006, en que empiezan a caer en la Comunidad y en la Ciudad y, con más de intensidad también en el conjunto de España, lo que podría ser síntoma de un nuevo ciclo depresivo. Ahora bien, mientras que para España y para la Comunidad los datos de 2007 nos muestran que continúa la caída, para el caso de la Ciudad se observaría una recuperación, atribuible a las buenas cifras que se han registrado en los meses de verano, aunque desafortunadamente la tasa de crecimiento se termina igualando a la de la Comunidad en el mes de octubre, debido a la fuerte caída en los dos últimos meses.

Gráfico 2.7

Pernoctaciones (tasas de variación interanual)



Fuente: Elaboración propia, Instituto L.R.Klein-Centro Stone, a partir del Instituto Nacional de Estadística y de la Dirección General de Estadística del Ayuntamiento de Madrid.

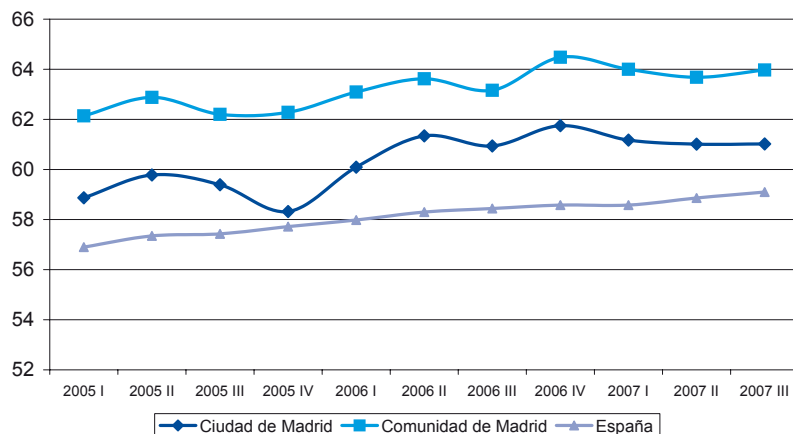
Respecto a los días de estancia media, no ha habido cambios significativos respecto a lo señalado en el informe anterior. La estancia media es netamente superior en el conjunto de España que en la Comunidad de Madrid y en la Ciudad de Madrid, siendo en éstas últimas muy semejante. Como puede comprobarse, la tendencia es a la disminución de la estancia en las tres áreas geográficas, de forma moderada en la Comunidad y en la Ciudad, situándose en dos días, y mucho más pronunciada en el caso de España, acercándose a los tres días.

Indicadores del mercado de trabajo

El cuarto grupo de indicadores están extraídos de la Encuesta de Población Activa (EPA). El primero de ellos es la tasa de actividad de la población de 16 y más años (gráfico 2.8). La tasa de actividad ha venido creciendo en los últimos años, en total y para ambos sexos, aunque sea inferior la de las mujeres. La tasa de actividad total es superior en la Ciudad de Madrid respecto a la de España, aunque inferior a la de la Comunidad de Madrid, habiéndose estabilizado en lo que va de año. Pero esa estabilidad en la Ciudad responde a un aumento en la tasa de actividad de las mujeres y a un descenso en la de los hombres. Por otra parte, mientras que en el caso de las mujeres se acerca mucho a la de la Comunidad, estando significativamente por encima de la del conjunto de España, en los hombres es muy similar a la de España, con una diferencia importante de casi cuatro puntos respecto a la de la Comunidad.

Gráfico 2.8

Tasa de actividad total

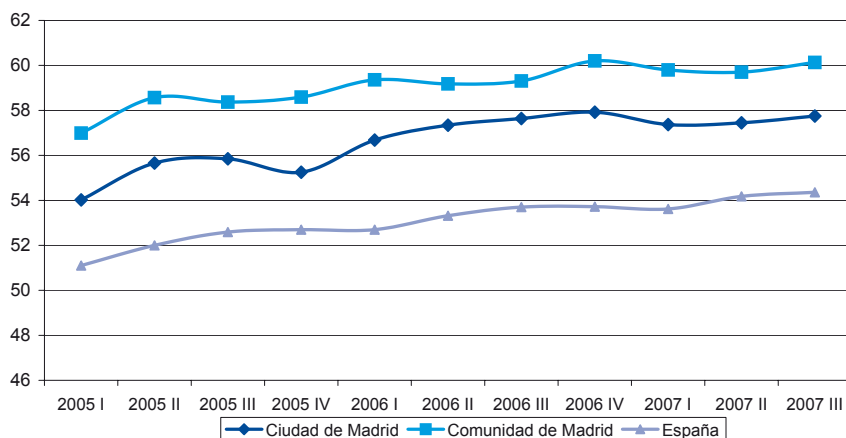


Fuente: Elaboración propia, Instituto L.R.Klein/Centro Stone, a partir del Instituto Nacional de Estadística y de la Dirección General de Estadística del Ayuntamiento de Madrid

En segundo lugar, la tasa de empleo, representada en el gráfico 2.9 para el total de la población de 16 y más. En el caso de la tasa de empleo total, se reproduce el patrón ya visto para la tasa de actividad y no ha cambiado con los últimos datos disponibles: la tasa de empleo es mayor en la Ciudad que en España pero menor que en la Comunidad, habiéndose estabilizado en los tres últimos trimestres en la Ciudad. Las diferencias aparecen cuando desglosamos por sexo, puesto que la tasa de actividad de las mujeres es muy superior en la Ciudad de Madrid a la de España y prácticamente igual a la de la Comunidad, manteniéndose estable alrededor del 50%, mientras que la tasa de actividad de los hombres, que era similar a la del conjunto de España hasta finales de 2005, la supera desde entonces pero con oscilaciones, mostrando un ligero repunte al alza en el tercer trimestre de 2007.

Gráfico 2.9

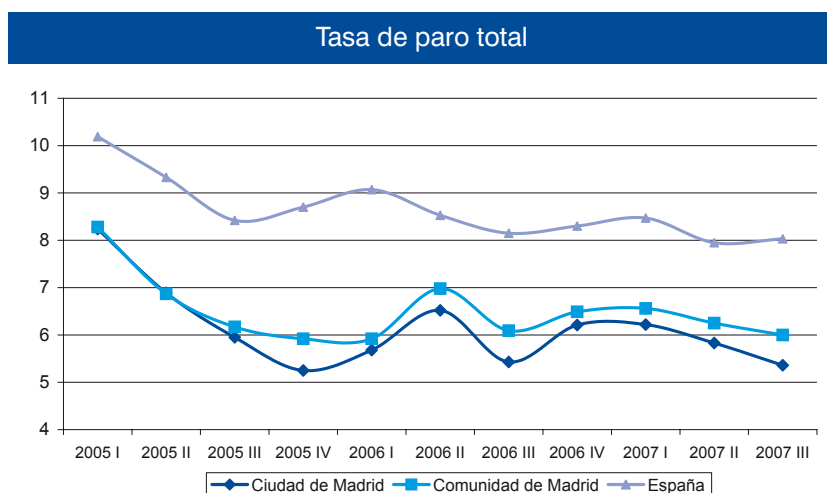
Tasa de empleo total



Fuente: Elaboración propia, Instituto L.R.Klein/Centro Stone, a partir del Instituto Nacional de Estadística y de la Dirección General de Estadística del Ayuntamiento de Madrid.

En el gráfico 2.10 se representa la tasa de paro, pudiendo comprobarse que el paro estimado por la EPA es siempre menor en la Ciudad de Madrid, habiendo venido descendiendo además en los tres trimestres de 2007. De nuevo, hay diferencias por sexo, pues en las mujeres descende en la primera mitad de este año, al igual que en la Comunidad, pero aumenta en el tercer trimestre, mientras que el paro masculino ha venido aumentando desde el tercer trimestre de 2006, pero descende de manera significativa en el tercer trimestre de este año situándose en la cifra récord del 4,03%. En todos los casos la evolución experimentada por el paro en la Ciudad no se parece a la del conjunto de España.

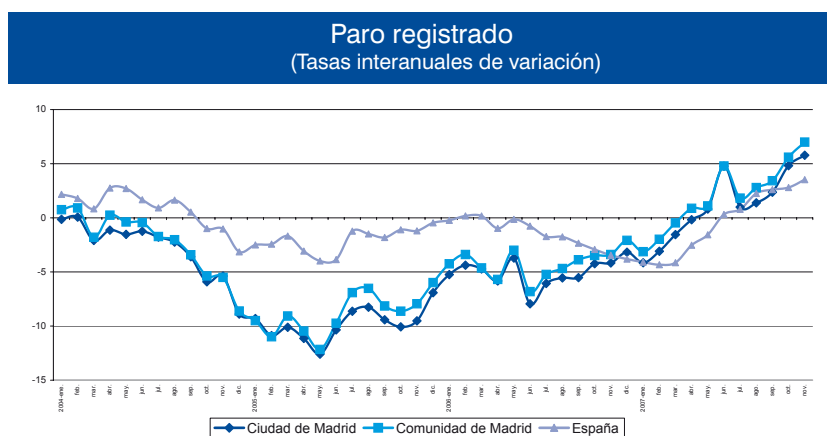
Gráfico 2.10



Fuente: Elaboración propia, Instituto L.R.Klein/Centro Stone, a partir del Instituto Nacional de Estadística y de la Dirección General de Estadística del Ayuntamiento de Madrid.

Para completar el análisis del paro, en el gráfico 2.11 se representa el paro registrado, en tasas interanuales, con datos del nuevo sistema de información, el SISPE, para el periodo de febrero de 2001 a noviembre de este año, si bien los correspondientes a la Ciudad de Madrid para el periodo febrero de 2001-abril de 2005 han sido estimados por la Dirección General de Estadística del Ayuntamiento.

Gráfico 2.11

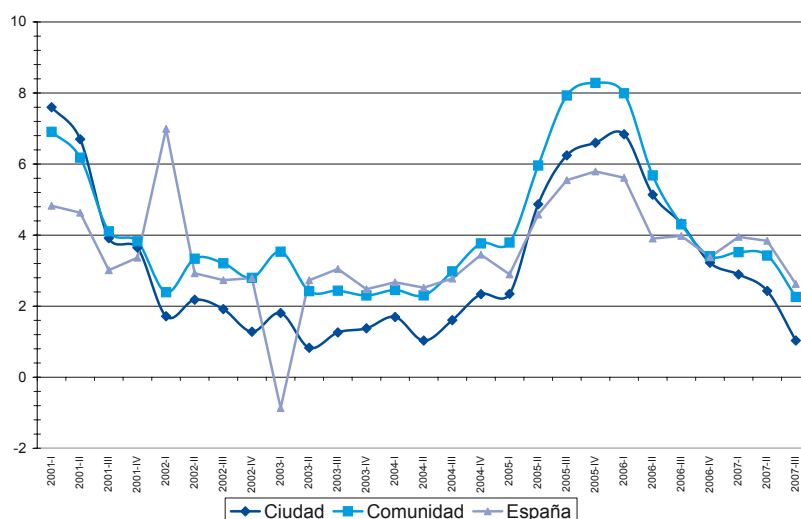


Los datos de paro registrado muestran una evolución casi idéntica de la Ciudad y de la Comunidad, descendiendo desde principios de 2002, pero mucho más deprisa que en España, hasta alcanzar tasas negativas superiores al 10% a mediados de 2005, pero a partir de entonces las tasas negativas tanto de la Ciudad como de la Comunidad se van reduciendo hasta situarse por encima de las de España, con una evolución en paralelo de las tres series desde principios de 2007 (con la excepción del repunte de junio en la Comunidad y en la Ciudad) y pasando a ser positivas desde el mes de junio.

Para finalizar, en el gráfico 2.12 se representan en tasas interanuales las cifras de afiliados a la Seguridad Social, en el total de regímenes. Los datos se ofrecen por trimestres, puesto que para la Ciudad de Madrid sólo se disponen con esa periodicidad, si bien al cierre de este informe estaban disponibles los datos nacionales y regionales hasta el mes de noviembre.

Gráfico 2.12

Afiliados a la Seguridad Social, total regímenes (tasas interanuales de variación)



Fuente: Elaboración propia, Instituto L.R.Klein-Centro Stone, a partir del Instituto de Estadística de la Comunidad de Madrid y de la Dirección General de Estadística del Ayuntamiento de Madrid.

Por lo que respecta al total de afiliados, se puede observar que la dinámica de creación de empleo va perdiendo impulso desde principios de 2001, se estabiliza en los años 2002 a 2005, a partir de entonces adquiere una dinámica muy positiva, fruto del proceso de regularización de emigrantes, hasta llegar a su cenit en el primer trimestre de 2006 en la Ciudad (un trimestre antes en España y en la Comunidad) y desde entonces ha venido perdiendo fuelle, con tasas de crecimiento cada vez menores, especialmente en el caso de la Ciudad, pues en los tres primeros trimestres de este año sus tasas son inferiores a las de España y a las de la Comunidad, con un llamativo crecimiento de sólo un punto porcentual en el tercer trimestre de este año. Los datos disponibles para los meses de octubre y noviembre para España y para la Comunidad muestran que las tasas de crecimiento

siguen la senda descendente. El análisis de detalle de la generación de empleo en la Ciudad de Madrid, con el desglose sectorial por ramas de actividad se realiza en el siguiente apartado.

Podría resumirse la información que proporcionan los indicadores de coyuntura señalando que a partir del tercer trimestre de este año se ha iniciado una desaceleración en la actividad económica, que parece afectar algo más a la Ciudad de Madrid que a la Comunidad y que al conjunto de España.

2. Características del empleo en la Ciudad de Madrid

Tanto la Comunidad de Madrid como la Ciudad de Madrid han mostrado altos ritmos de generación de empleo en 2005-2006

El principal indicador disponible de la dinamicidad relativa de la Ciudad de Madrid respecto a la región o al total nacional es la generación de empleo. A partir de este dato, suficientemente desagregado como para introducir la especialización productiva de nuestra Ciudad y corregido por las posibles variaciones de productividad, obtendremos una referencia de crecimiento de la producción o del VAB sectorial en el periodo más reciente. Posteriormente, pasaremos a valorar crecimientos de futuro, en línea con la metodología ya comentada en nuestros pasados informes.

Los datos correspondientes a afiliaciones a la Seguridad Social (que recordamos no incluyen la mayoría de las ayudas familiares y la mayor parte de los funcionarios, al estar adscritos al mutualismo administrativo) muestran una dinámica importante, tanto de la región como de la Ciudad de Madrid en 2006 y 2005, posiblemente afectados por el proceso de regulación de inmigrantes. La situación fue muy diferente en los años precedentes, con una menor tasa de afiliación, en particular en el municipio de Madrid.

Cuadro 2.1

Generación de empleo en Madrid-Ciudad, Madrid-Región y España, 2003-2006 (Tasas de variación media anual)							
Afiliaciones a la S.S.	2003	2004	2005	2006	Hasta III.2007	Promedio 2003-2006	Promedio 2005-2006
Madrid -Ciudad	1,3	1,7	5,0	4,9	2,1	3,2	4,9
Madrid -Región	2,8	2,8	6,0	5,6	2,9	4,3	5,8
España	3,0	2,8	4,4	4,3	2,6	3,6	4,3
Empleo EPA	2003	2004	2005	2006	Hasta II.2007	Promedio 2003-2006	Promedio 2005-2006
Madrid -Ciudad	2,5	3,9	4,4	5,4	1,5	4,0	4,9
Madrid -Región	3,2	5,1	5,7	4,1	2,7	4,5	4,9
España	4,0	3,9	5,6	4,1	3,4	4,4	4,8

Fuente: Encuesta de Población Activa del INE. Para la Ciudad de Madrid, D. G. de Estadística del Ayuntamiento de Madrid.

Al utilizar datos procedentes de la EPA (posiblemente menos afectados por el proceso de regularización de inmigrantes, dada la mayor dificultad de localizarlos en las encuestas periódicas a hogares), se refuerza la idea de una generación de empleo en la Ciudad (realmente de los residentes en la Ciudad, por ser una encuesta a hogares), en el conjunto de los últimos cinco años.

Cuadro 2.2

Generación de empleo por grandes sectores (Tasas de variación media anual)												
	2003		2004		2005		2006		2007.II		Promedio 2003-2006	
	MC	MR	MC	MR	MC	MR	MC	MR	MC	MR	MC	MR
Agricultura	-25,2	-13,4	-3,1	26,1	75,8	34,6	-10,4	2,7	-52,3	-12,4	9,3	12,5
Industria	2,2	-0,3	1,7	1,7	-16,7	-5,3	9,4	-2,3	-9,5	-5,4	-0,8	-1,5
Construcción	-2,5	8,0	20,4	13,1	14,4	10,5	7,3	-0,8	0,9	2,9	9,9	7,7
Servicios	3,2	3,5	2,8	4,5	6,0	6,7	4,8	6,0	3,2	4,1	4,2	5,2

MR=Madrid-Región, MC=Madrid-Ciudad

Fuente: Elaboración propia, Instituto L.R.Klein/Centro Stone, a partir de Barómetro de Economía del Ayuntamiento de Madrid y EPA.

Una visión más ajustada en la comparación entre la Comunidad de Madrid y la Ciudad de Madrid puede obtenerse con una desagregación sectorial de la generación (o pérdida) de empleo, que en el cuadro adjunto realizamos a nivel de los cuatro grandes sectores habituales. Parece observarse una menor dinamicidad del empleo (tanto en 2005 como en promedio 2003-2006) de las familias residentes en el municipio, respecto al resto de la región, en servicios.

Sin embargo, aún podemos alcanzar mayor detalle sectorial utilizando datos de afiliación a la Seguridad Social para 24 sectores (con discrepancias respecto a los de EPA) y comparando así la generación de empleo entre Madrid-Ciudad, Madrid-Región y España.

Detalle sectorial de la generación de empleo

En el Anexo de este informe (cuadros A.1 y A.2) se recogen las tasas de variación para cada uno de los 24 sectores productivos diferenciados, en Madrid-Ciudad, Madrid-Región y España, para el periodo 2001-2006, que resumimos para el promedio del periodo en el cuadro 2.3.

Según estos datos, no existe ningún sector, excepto el de energía eléctrica, gas y agua, (y con la salvedad del, nada significativo, de agricultura) en que el ritmo de afiliación de Madrid-Ciudad supere a la región y al conjunto del país. Adicionalmente, en el sector textil hay menor reducción de empleo y en industrias manufactureras diversas un ritmo ligeramente negativo se transforma en ligeramente positivo para la Ciudad. Los servicios de no mercado no son significativos en afiliación a la Seguridad Social, al estar excluidas las A.A.P.P. En el cuadro 2.4 incluimos los sectores clasificados según el doble criterio de que generen o pierdan empleo (tasa media positiva o negativa de afiliación) y de que la Ciudad se comporte relativamente mejor o peor que la región y el conjunto de España.

A pesar del dinamismo mostrado por la Comunidad de Madrid durante los últimos años existe un considerable número de sectores con un comportamiento menos favorable que en la región madrileña o España

Cuadro 2.3

Generación de empleo por sectores (Tasas de variación media anual 2001-06 de la afiliación a la S.S. en porcentajes)					
	Madrid-Ciudad (MC)	Madrid-Región (MR)	España (E)	Diferencial MC-E	Diferencial MR-E
1. Agricultura, ganadería y pesca	6,3	3,9	-1,3	7,6	5,2
2. Energía	1,6	2,4	0,0	1,7	2,4
Extracción de productos energéticos	-0,2	2,7	-1,0	0,8	3,7
Energía eléctrica, gas y agua	2,3	1,8	0,7	1,6	1,1
3. Industria	-2,4	-0,5	-0,1	-2,3	-0,4
Industria de la alimentación, bebidas y tabaco	-1,2	-0,7	1,2	-2,3	-1,9
Industria textil, confección, cuero y calzado	-2,8	-3,1	-5,3	2,5	2,2
Industria de la madera y el corcho	-3,8	-1,7	-0,9	-2,9	-0,8
Industria del papel; edición y artes gráficas	-1,6	0,3	0,8	-2,4	-0,5
Industria química	-3,6	-0,2	0,4	-4,0	-0,6
Industria del caucho y materias plásticas	-9,5	-0,5	1,0	-10,5	-1,5
Otros productos minerales no metálicos	0,6	1,5	1,4	-0,8	0,1
Metalurgia y productos metálicos	-2,6	0,4	1,9	-4,5	-1,5
Maquinaria y equipo mecánico	0,1	0,7	0,5	-0,5	0,1
Equipo eléctrico, electrónico y óptico	-3,2	-1,0	-1,6	-1,6	0,6
Fabricación de material de transporte	-4,4	-1,7	-0,7	-3,7	-1,0
Industrias manufactureras diversas	0,7	-0,5	0,0	0,7	-0,5
4. Construcción	5,7	7,3	6,7	-1,0	0,6
5. Servicios de mercado	3,6	4,6	4,6	-1,1	0,0
Comercio y reparación	2,7	3,4	3,3	-0,6	0,1
Hostelería	4,2	4,3	4,2	0,0	0,0
Transporte y comunicaciones	1,3	3,0	3,3	-2,0	-0,4
Intermediación financiera	-0,3	1,8	1,8	-2,1	0,0
Inmobiliarias y servicios empresariales	5,1	6,6	7,6	-2,6	-1,1
Educación, Sanidad y servicios sociales de mercado	3,6	4,7	4,8	-1,3	-0,2
Otras actividades sociales y servicios	5,4	5,8	5,8	-0,4	-0,1
6. Servicios de no mercado	3,9	4,3	3,2	0,7	1,1
TOTAL	3,3	4,3	3,6	-0,2	0,7

Fuente: Elaboración propia, Instituto L.R.Klein/Centro Stone, a partir de los datos de la Seguridad Social (cuadros A.1 y A.2).

Para el promedio del periodo 2001-2006 y según los datos de afiliación, la Ciudad de Madrid ha mostrado menor dinamismo en la creación de empleo, respecto a la región o con relación a España en una mayoría de sectores (19 de 24), entre los cuales se encuentran algunos de los más representativos para Madrid. Sin embargo, menor generación de empleo no se traduce en menor crecimiento económico, si su efecto se compensa con el mantenimiento del empleo en los sectores con mayor productividad del trabajo (VAB por ocupado) o si existen unas mayores ganancias de productividad.

Cuadro 2.4

Comportamiento relativo del empleo (afiliación Seguridad Social) por sectores		
	Empleo en Madrid Ciudad (que Madrid-Región España)	Empleo en Madrid-Ciudad (que Madrid-Región España)
Generación de empleo en Madrid-Ciudad (>0,9%)	1. Agricultura, ganadería y pesca Energía eléctrica, gas y agua (2 sectores)	<ul style="list-style-type: none"> 4. Construcción Comercio y reparación Hostelería Inmobiliarias y servicios empresariales Educación, Sanidad y servicios sociales de mercado Otras actividades sociales y servicios 6. Servicios de no mercado (7 sectores)
Mantenimiento de empleo en Madrid- Ciudad (0,9 a 0,9%)	Industrias manufactureras diversas Extracción de productos energéticos (2 sectores)	<ul style="list-style-type: none"> Otros productos minerales no metálicos Maquinaria y equipo mecánico Transporte y comunicaciones Intermediación financiera (4 sectores)
Pérdida de empleo en Madrid-Ciudad (negativas 0,9%)	Industria textil, confección, cuero y calzado (1 sector)	<ul style="list-style-type: none"> Industria de la alimentación, bebidas y tabaco Industria de la madera y el corcho Industria del papel; edición y artes gráficas Industria química Industria del caucho y materias plásticas Metalurgia y productos metálicos Equipo eléctrico, electrónico y óptico Fabricación de material de transporte (8 sectores)

Fuente: Elaboración propia, Instituto L.R.Klein-Centro Stone, con datos de afiliación a la Seguridad Social, 2001-2006.

Productividad aparente del trabajo

Como ya indicamos en el informe precedente y pendientes de datos más actualizados de CRE, partimos del hecho de que la región madrileña tiene un nivel de productividad (VAB por puesto de trabajo) superior al promedio nacional: 11% según los datos de Contabilidad Regional de España (CRE-2000) para el último año disponible (2004). Con los datos recogidos en el cuadro A.3 del Anexo se ha elaborado el cuadro 2.5 adjunto. La conclusión más evidente es confirmar ese mayor nivel de productividad de Madrid respecto al conjunto del país en una amplia proporción de sectores (20 de 24).

Madrid presenta niveles de productividad mayores que el promedio de España en gran número de sectores

Sin embargo, a efectos de crecimiento lo realmente significativo son las ganancias de productividad y no sus niveles. Por ello, en los cuadros A.4 y A.5 del Anexo hemos recogido los cálculos de esas ganancias por sectores y años de los que se dispone de información en la nueva CRE-2000 para la Región de Madrid y España, que resumimos en el cuadro 2.6.

Cuadro 2.5

Comportamiento sectorial de la productividad Madrid-Región/España (VAB por puesto de trabajo)		
Sectores con productividad en Madrid > España		Sectores con productividad en Madrid < España
Diferencial inferior al 20%	Diferencial superior al 20%	
<ul style="list-style-type: none"> Industria de la alimentación, bebidas y tabaco Industria del papel; edición y artes gráficas Industria química Industria del caucho y materias plásticas Metalurgia y productos metálicos Equipo eléctrico, electrónico y óptico Industrias manufactureras diversas 4. Construcción Hostelería Intermediación financiera Otras actividades sociales y servicios <p>(11 sectores)</p>	<ul style="list-style-type: none"> Industria textil, confección, cuero y calzado Otros productos minerales no metálicos Maquinaria y equipo mecánico Fabricación de material de transporte Comercio y reparación Transporte y comunicaciones <p>(6 sectores)</p>	<ul style="list-style-type: none"> 1. Agricultura, ganadería y pesca Extracción de productos energéticos Energía eléctrica, gas y agua Industria de la madera y el corcho Inmobiliarias y servicios empresariales Educación, Sanidad y servicios sociales de mercado 6. Servicios de no mercado <p>(7 sectores)</p>

Fuente: Elaboración propia, Instituto L.R.Klein/Centro Stone, con datos 2004 de CRE-2000.

Una mayoría de los sectores industriales muestran situaciones favorables de Madrid en términos de mejoras de productividad respecto al conjunto de España

Casi todos los sectores industriales muestran ganancias de productividad más acusadas en Madrid-Región que en el conjunto de la economía nacional. La consecuencia es que, a igualdad de creación de empleo, el crecimiento del VAB debe ser mayor en Madrid que en España en la mayoría de la industria, aparte de un sector de servicios tan significativo para Madrid como el de intermediación financiera.

Parece lícito suponer que esta situación puede extrapolarse, incluso acentuada, al caso de Madrid-Ciudad. En último término, podría ser indicativo de una mayor innovación en las actividades que terminan localizándose en la región y, más aún, en la Ciudad, dado el mayor coste relativo de ese emplazamiento.

Cuadro 2.6

Crecimientos de la productividad del factor trabajo de Madrid-Región y España
(promedio 2001-2004)

Ramas productivas	Madrid-Región	España	Diferencial Madrid/España
1. Agricultura, ganadería y pesca	1,3	1,3	0,0
2. Energía	0,5	0,4	0,1
Extracción de productos energéticos	-6,8	-2,9	-3,9
Energía eléctrica, gas y agua	1,6	1,6	0,0
3. Industria	1,3	0,2	1,1
Industria de la alimentación, bebidas y tabaco	-0,2	-1,3	1,1
Industria textil, confección, cuero y calzado	6,8	0,3	6,5
Industria de la madera y el corcho	-4,9	-0,7	-4,2
Industria del papel; edición y artes gráficas	0,0	0,0	0,0
Industria química	1,0	0,0	0,9
Industria del caucho y materias plásticas	0,8	-0,2	1,1
Otros productos minerales no metálicos	1,8	1,6	0,2
Metalurgia y productos metálicos	2,2	-0,6	2,8
Maquinaria y equipo mecánico	3,8	0,7	3,1
Equipo eléctrico, electrónico y óptico	1,5	0,9	0,6
Fabricación de material de transporte	3,5	0,6	2,9
Industrias manufactureras diversas	-1,3	-1,5	0,2
4. Construcción	0,6	1,6	-1,0
5. Servicios de mercado	-1,3	-1,8	0,4
Comercio y reparación	-1,4	-0,5	-1,0
Hostelería	-3,7	-2,7	-1,1
Transporte y comunicaciones	-0,3	-1,7	1,3
Intermediación financiera	6,7	6,4	0,2
Inmobiliarias y servicios empresariales	-2,3	-2,2	-0,1
Otras actividades sociales y servicios	-0,5	0,0	-0,4
6. Servicios de no mercado*	0,0	0,7	-0,7
TOTAL	-0,4	0,0	-0,4

Fuente: Elaboración propia, Instituto L.R.Klein-Centro Stone, a partir de CRE-2000, referidos a 2001-2004. Detalle recogido en cuadros A.4 y A.5 del Anexo.

Cuadro 2.7

Comportamiento sectorial en ganancias de productividad aparente del trabajo en Madrid y España, 2001-2004

	Madrid mejor que España	Madrid peor que España
Ganancias de productividad superiores al 0,5%	<ul style="list-style-type: none"> Agricultura, ganadería y pesca Industria textil, confección, cuero y calzado Industria química Industria del caucho y materias plásticas Otros productos minerales no metálicos Metalurgia y productos metálicos Maquinaria y equipo mecánico Equipo eléctrico, electrónico y óptico Fabricación de material de transporte Intermediación financiera <p>(10 sectores)</p>	<ul style="list-style-type: none"> Energía eléctrica, gas y agua <p>(1 sector)</p>
Mantenimiento de productividad entre +/- 0,5%	<ul style="list-style-type: none"> Industria del papel; edición y artes gráficas Transporte y comunicaciones Otras actividades sociales y servicios <p>(3 sectores)</p>	<ul style="list-style-type: none"> Industria de la alimentación, bebidas y tabaco Construcción Servicios de no mercado* <p>(3 sectores)</p>
Pérdidas de productividad	<ul style="list-style-type: none"> Extracción de productos energéticos Industria de la madera y el corcho Comercio y reparación Hostelería Inmobiliarias y servicios empresariales <p>(5 sectores)</p>	<ul style="list-style-type: none"> Industrias manufactureras diversas <p>(1 sector)</p>

(*) Sector agregado desde LL a PP. Es decir, incluye: LL-Administración pública, MM-Educación, NN-Actividades sanitarias y veterinarias, servicios sociales. OO- Otros servicios y actividades sociales, servicios personales y PP-Hogares que emplean personal doméstico.

Fuente: Elaboración propia, Instituto L.R.Klein/Centro Stone, con datos cuadros A.4 y A.5 derivados de CRE-2000.