



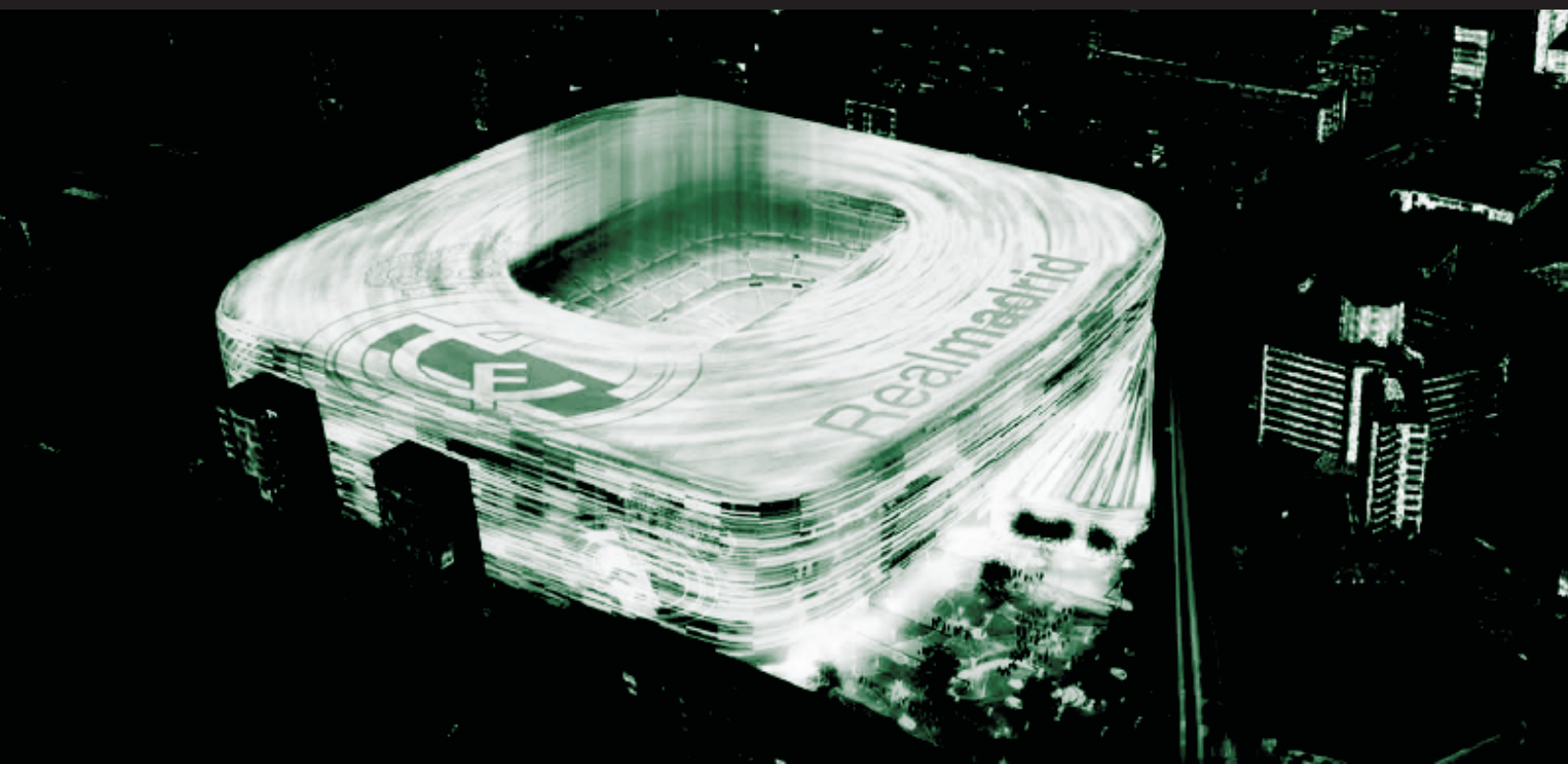
# SITUACIÓN Y PERSPECTIVAS ECONÓMICAS

DE LA CIUDAD DE MADRID

## 14

1<sup>er</sup> SEMESTRE 2013  
OBSERVATORIO ECONÓMICO

1. El entorno económico
2. La actividad económica
3. Perspectivas de crecimiento económico





# SITUACIÓN Y PERSPECTIVAS ECONÓMICAS

DE LA CIUDAD DE MADRID

## 14

1<sup>er</sup> SEMESTRE 2013  
OBSERVATORIO ECONÓMICO

**Dirección y Coordinación**

Javier Oyarzábal, Coordinación General de Economía  
Bernardino Sanz, Observatorio Económico  
Ana M. López, Universidad Autónoma de Madrid

**Equipo de trabajo**

Instituto L.R. KleinCentro Stone, UAM  
Milagros Dones  
Ana M. López  
Antonio Pulido  
José Luis Ros

**Edición**

División de Publicaciones de Afi Escuela de Finanzas  
Aplicadas  
Daniel Sánchez (Diseño)  
Maribel Lupiáñez (Maquetación)

**Distribución**

Área de Gobierno de Economía y Empleo  
Ayuntamiento de Madrid

D.L.: M-30285-2008 I.S.S.N.: 1888-8283

Las opiniones y predicciones recogidas en este informe son de exclusiva responsabilidad de sus autores (Instituto L.R.Klein, UAM).

# ÍNDICE

|   |    |
|---|----|
| Resumen   | 6  |
| 1. El entorno económico de la Ciudad de Madrid                                |    |
| 1.1. Entorno internacional  | 11 |
| 1.2. Entorno europeo  | 12 |
| 1.3. Entorno nacional   | 13 |
| 1.4. Entorno regional   | 15 |
| 2. La actividad económica en la Ciudad de Madrid                              |    |
| 2.1. Coyuntura económica  | 19 |
| 2.2. Características y evolución del empleo: detalle sectorial                | 20 |
| 3. Perspectivas de evolución de la actividad económica en la Ciudad de Madrid |    |
| 3.1. Cuadro macroeconómico 2012-2014  | 29 |
| 3.2. Factores de crecimiento  | 32 |
| 3.3. Detalle sectorial de las predicciones de crecimiento económico           | 36 |
| 3.4. Predicciones de empleo   | 48 |

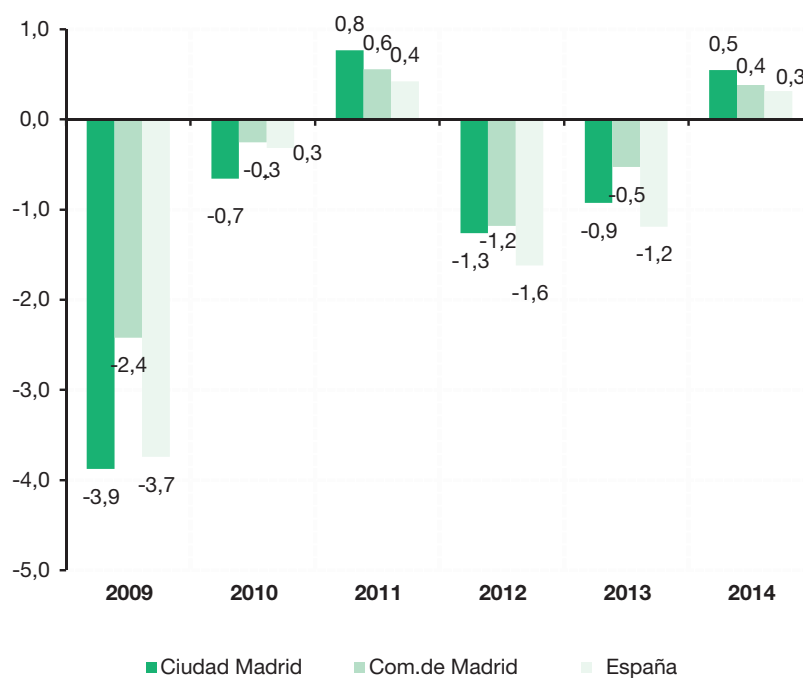
## Resumen

- Signos de mayor debilidad en la economía mundial debido a la crisis de los países europeos, y con un dinamismo de las distintas economías muy desigual entre los países emergentes y los más desarrollados.
- En la Eurozona el deterioro de la economía y la inestabilidad es evidente, y se acentúa el ambiente de pesimismo.
- Las expectativas de crecimiento para la economía española son pesimistas y siguen deteriorándose para 2013, con una economía en recesión y nuevas pérdidas de puestos de trabajo. La confianza de recuperación se traslada a 2014.
- Los datos de afiliación a la seguridad social, para el promedio del periodo 2001-2011, reflejan un menor dinamismo en la creación de empleo en la Ciudad de Madrid respecto a la Comunidad de Madrid o con relación a España en una mayoría de sectores entre los cuales se encuentran los más representativos para la Ciudad.
- Sin embargo, una comparación entre 2012 y 2011 (tres primeros trimestres) pone de manifiesto una situación relativa muy diferente. La Ciudad de Madrid destruye en conjunto menos empleo (afiliaciones) que la Comunidad de Madrid y la diferencia aumenta respecto al conjunto de España y esta situación favorable se produce en diversos sectores relevantes para nuestra economía, especialmente en el ámbito de los servicios destinados al mercado.
- En los años de crecimiento medio o expansión de la economía española en su conjunto, la Ciudad de Madrid tiene “a priori” una ventaja comparativa por su estructura productiva, más centrada en servicios y en sectores industriales de mayor valor añadido, más acordes con su implantación en suelo urbano.
- En 2012 parece que la economía de la Ciudad de Madrid ha sentido la crisis con algo de menor intensidad. A pesar de las dificultades en servicios especialmente relevantes para Madrid, su caída ha sido inferior a muchos de los sectores industriales, de mayor peso en el conjunto de la economía española. A ese efecto se une una menor incidencia de la crisis de la construcción.
- El VAB de la Ciudad de Madrid presentó en 2012, previsiblemente, una tasa negativa del 1,3 similar al comportamiento del conjunto de la economía madrileña. Para 2013, continuará la situación crítica de la economía, aún ya con menor intensidad en el deterioro. Finalmente, en 2014 se pronostican, por fin, las tan esperadas tasas positivas de crecimiento, del orden de medio punto en el PIB de la Ciudad de Madrid.
- Las significativas mejoras estimadas de la actividad ubicadas siempre en un contexto de crecimientos moderados e incapaces de hacer virar de forma significativa el negativo perfil que se mantiene para el empleo- para 2014, son el rasgo común que define el escenario económico de los tres ámbitos espaciales considerados, haciendo previsible que de nuevo la Ciudad de Madrid cuente con un diferencial de crecimiento positivo.

**Cuadro macroeconómico de la Ciudad de Madrid 2012-2014  
(tasas de variación interanual)**

|   | 2012        | 2013        | 2014       |
|---|-------------|-------------|------------|
| <b>Producto Interior Bruto (PIB)</b>        | <b>-1,3</b> | <b>-0,9</b> | <b>0,5</b> |
| Impuestos s/producción                      | 6,7         | 11,0        | 0,9        |
| <b>Valor añadido bruto (VAB) Total</b>      | <b>-2,0</b> | <b>-1,9</b> | <b>0,5</b> |
| Valor añadido bruto Agricultura             | 1,3         | -1,9        | 2,7        |
| Valor añadido bruto Energía                 | 0,9         | 0,4         | 0,8        |
| Valor añadido bruto Industria               | -7,0        | -4,6        | -0,6       |
| Valor añadido bruto Industria+Energía       | -4,8        | -3,2        | -0,2       |
| Valor añadido bruto Construcción            | -7,0        | -5,4        | 0,8        |
| Valor añadido bruto Servicios               | -1,3        | -1,5        | 0,6        |
| Valor añadido bruto Servicios de Mercado    | -0,7        | 0,4         | 0,7        |
| Valor añadido bruto Servicios de No mercado | -4,6        | -12,4       | 0,0        |

Fuente: Elaboración propia, Instituto L.R.Klein/Centro Stone, diciembre 2012.

**Predicciones de Crecimiento del PIB en la Ciudad de Madrid,  
Comunidad de Madrid y España (tasas de variación real del PIB)**


Fuente: Elaboración propia, Instituto L.R.Klein/Centro Stone, diciembre 2012.



**ENTORNO  
ECONÓMICO  
DE LA CIUDAD  
DE MADRID**

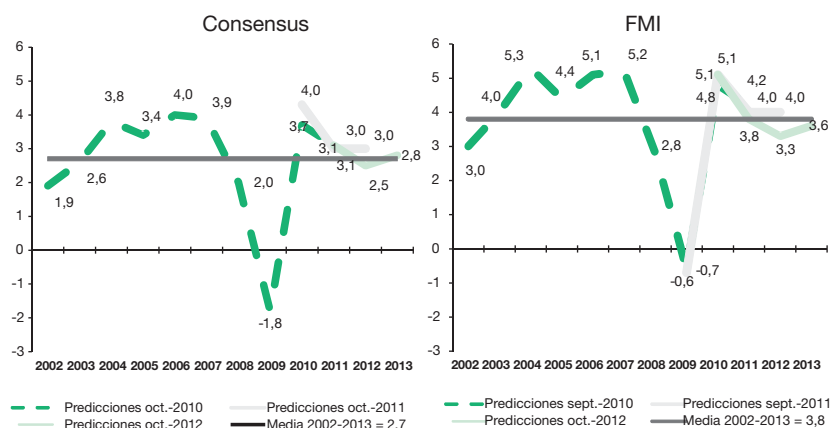
# 1. ENTORNO ECONÓMICO DE LA CIUDAD DE MADRID

## 1.1. Entorno Internacional

Desigual dinamismo entre los países emergentes y los más desarrollados

A nivel agregado, la economía mundial muestra una tendencia relativamente estable, aunque con signos de mayor debilidad debido a la crisis de los países europeos, y con un dinamismo de las distintas economías muy desigual entre los países emergentes y los más desarrollados. Así, crecimientos del 6% o del 8,2% de las economías de India y China, contrastan con tasas de variación del PIB del orden del 0% en la Eurozona o del 0,6% de Japón.

**Gráfico 1.1. Perspectivas de evolución de la economía mundial (tasa de variación del PIB real)**



Fuente: Consensus Forecast y FMI.

El detalle por grandes zonas para 2012-2013, según el consenso de predicciones que se incluye en el cuadro 1.1, muestra unas economías expansivas en Asia, Latinoamérica y Europa Central y del Este, una debilidad en EE.UU. y una situación de crisis en el conjunto de la UE y Japón.



**Cuadro 1.1 Situación por grandes áreas geográficas (tasa de variación real del PIB)**

| Áreas Geográficas              | 2010                       | 2011                       | Predicción 2012                | Predicción 2013                |
|--------------------------------|----------------------------|----------------------------|--------------------------------|--------------------------------|
| EE.UU.                         | Recuperación<br>(2,4)      | Debilidad<br>(1,8)         | Mantenimiento<br>(2,2)         | Debilidad<br>(1,9)             |
| UE                             | Debilidad<br>(1,9)         | Debilidad<br>(1,6)         | Recesión<br>(-0,3)             | Crisis<br>(0,2)                |
| Japón                          | Expansión<br>(4,6)         | Recesión<br>(-0,7)         | Recuperación<br>(1,8)          | Crisis<br>(0,6)                |
| Asia Pacífico*                 | Expansión<br>(7,0)         | Expansión<br>(4,6)         | Expansión<br>(4,7)             | Expansión<br>(4,6)             |
| China                          | Expansión<br>(10,4)        | Expansión<br>(9,2)         | Expansión<br>(7,8)             | Expansión<br>(8,2)             |
| Latinoamérica                  | Expansión<br>(6,3)         | Expansión<br>(4,2)         | Mantenimiento<br>(2,9)         | Expansión<br>(3,7)             |
| Europa Central<br>y del Este** | Expansión<br>(4,5)         | Expansión<br>(4,8)         | Mantenimiento<br>(2,6)         | Expansión<br>(3,0)             |
| Rusia                          | Expansión<br>(4,3)         | Expansión<br>(4,3)         | Expansión<br>(3,7)             | Expansión<br>(3,8)             |
| <b>Mundo</b>                   | <b>Expansión<br/>(4,3)</b> | <b>Expansión<br/>(3,1)</b> | <b>Mantenimiento<br/>(2,5)</b> | <b>Mantenimiento<br/>(2,6)</b> |

NOTA: \*Japón +11 países de la Zona, \*\* 19 países de la Zona. Entre paréntesis tasa de variación real del PIB

Fuente: Elaboración propia a partir de Consensus Forecast y FMI, diciembre 2012

## 1.2. Entorno Europeo

Durante el año 2012, la situación económica se ha ido deteriorando mes a mes. La inestabilidad es evidente y se acentúa el ambiente de pesimismo en toda la Eurozona. La recesión para 2012 puede llegar como máximo al medio punto de porcentaje.

Habría que esperar a 2014/15 para observar una recuperación más firme

A partir de aquí se espera una recuperación progresiva de ritmos. Para 2013 las predicciones son algo más optimistas aunque sin alcanzar el 0% de tasa de crecimiento conjunto y habría que esperar a

**Cuadro 1.2 Perspectivas 2012-2013 para las economías europeas de mayor peso (tasa de variación real del PIB)**

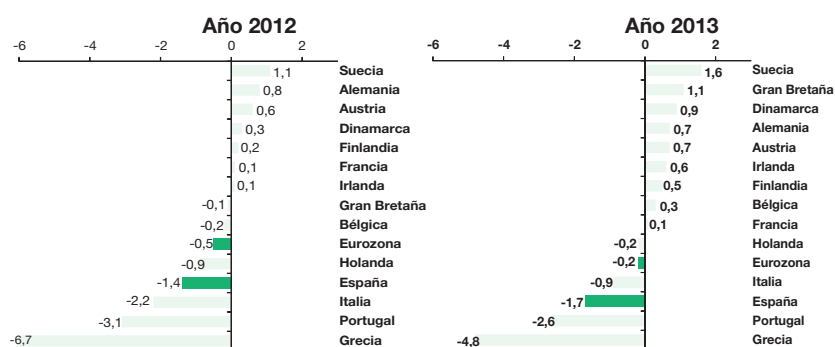
| País             | 2011<br>Dato final | 2012                        |                            | 2013                       |                            |
|------------------|--------------------|-----------------------------|----------------------------|----------------------------|----------------------------|
|                  |                    | Tasa<br>(intervalo)         | Situación<br>(% acuerdo)   | Tasa<br>(intervalo)        | Situación<br>(% acuerdo)   |
| Alemania         | 3,0                | 0,8<br>(0,6/1,0)            | Crisis<br>(100%)           | 0,7<br>(0,3/1,5)           | Crisis<br>(100%)           |
| Reino Unido      | 0,8                | -0,1<br>(-0,5/0,1)          | Recesión<br>(83%)          | 1,1<br>(0,4/2,0)           | Crisis<br>(88%)            |
| Francia          | 1,7                | 0,1<br>(0,1/0,2)            | Crisis<br>(100%)           | 0,1<br>(-0,5/0,9)          | Crisis<br>(68%)            |
| Italia           | 0,4                | -2,2<br>(-2,5/-2,0)         | Recesión<br>(100%)         | -0,9<br>(-1,2/-0,4)        | Recesión<br>(100%)         |
| <b>España</b>    | <b>0,4</b>         | <b>-1,4<br/>(-1,6/-1,3)</b> | <b>Recesión<br/>(100%)</b> | <b>-1,6<br/>(-2,4/1,0)</b> | <b>Recesión<br/>(100%)</b> |
| Holanda          | 1,0                | -0,9<br>(-1,1/-0,7)         | Recesión<br>(100%)         | -0,2<br>(-1,5/0,6)         | Recesión<br>(60%)          |
| Suecia           | 3,9                | 1<br>(0,7/1,3)              | Crisis<br>(100%)           | 1,5<br>(0,8/2,1)           | Crisis<br>(42%)            |
| <b>Zona Euro</b> | <b>1,4</b>         | <b>-0,5<br/>(-1,2/-0,3)</b> | <b>Recesión<br/>(100%)</b> | <b>-0,1<br/>(-0,8/0,7)</b> | <b>Recesión<br/>(54%)</b>  |

NOTA: Denominación utilizada según tasas de variación: recesión (tasas negativas), crisis (0-1,5%), debilidad (1,5-2%), mantenimiento (2,1-2,9%), expansión ( $\geq 3\%$ ).

Fuente: Elaboración propia a partir de Consensus Forecast, diciembre 2012. Para 2011 dato oficial.

2014/2015 para una recuperación más firme, con una referencia a largo plazo entre el 1,5% y el 2%. No obstante, las perspectivas de crecimiento son muy diferentes entre países como Suecia o Alemania y España o Italia (Cuadro 1.2 y Gráfico 1.2).

**Gráfico 1.1. Perspectivas de evolución de la economía mundial (tasa de variación del PIB real)**



Fuente: Ceprede con datos de predicción de Consensus Forecast y The Economist.

## 1.3. Entorno Nacional

La confianza de la recuperación se traslada a 2014

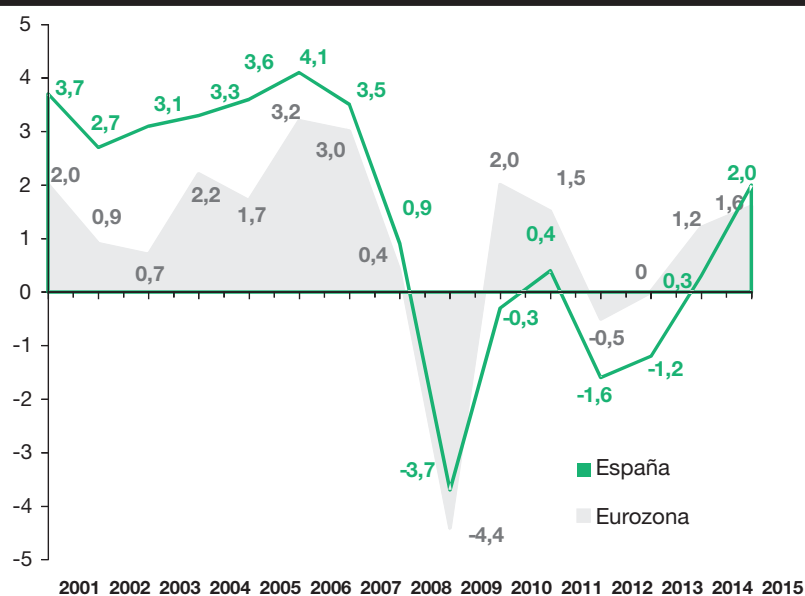
Las expectativas de crecimiento para la economía española son pesimistas y siguen deteriorándose para 2012 y 2013, con una economía en recesión y nuevas pérdidas de puestos de trabajo. El crecimiento de nuestra economía en 2012 puede estar alrededor del -1,5%.

La crisis con doble caída (en forma de w) es ya una realidad en España. La duda está en cuándo se iniciará la nueva recuperación. El ritmo de crecimiento, que tuvo su mínimo (máxima caída) a principios de 2009 y que parecía recuperarse a finales de 2010, se ha desacelerado de nuevo en 2011 y parece que puede alcanzar su nuevo valle hacia finales de 2012.

Para el año 2013 la esperada recuperación al alza ha ido dando paso a la expectativa de una nueva caída, mostrando una debilidad percibida a nivel de la población en general, y la confianza de recuperación se traslada a 2014.

Las predicciones de consenso apuntan a una senda de evolución de nuestra economía que se va acercando a la del conjunto de la Eurozona. El diferencial de crecimiento, mantenido durante años a favor de España, se ha anulado e incluso se ha convertido en negativo a partir de la crisis mundial de 2009. Esta es ya la situación esperada para los próximos años.

**Gráfico 1.3 ¿Convergencia de crecimiento España/Eurozona?**  
(tasas de variación real del PIB)

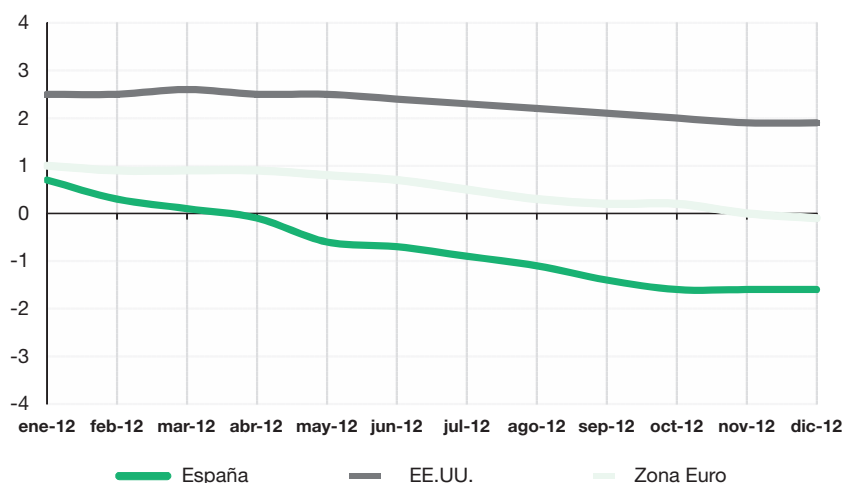


Fuente: Elaboración propia a partir de datos oficiales y predicciones 2012-2015 de Ceprede (España) y Consensus Forecast (Eurozona).

Adicionalmente, las revisiones de crecimiento efectuadas mes a mes muestran una tendencia a la baja (Gráfico 1.4).

La progresiva rebaja de predicciones también está presente en los informes internacionales. Una visión integrada se recoge en el cuadro (Cuadro 1.3).

**Gráfico 1.4 Predicciones de crecimiento del PIB para España, Eurozona y Estados Unidos en 2013, según mes de realización**  
(tasa de variación real del PIB)



Fuente: Consensus Forecast.

**Cuadro 1.3 Comparativa de predicciones de crecimiento para España en 2013**

| Institución Organismo               | Tasa Variación Real del PIB |
|-------------------------------------|-----------------------------|
| Fondo Monetario Internacional (oct) | -1,3                        |
| Comisión Europea (nov)              | -1,4                        |
| OCDE (nov)                          | -1,4                        |
| Ceprede (nov)                       | -1,2                        |
| Consenso Funcas (dic)               | -1,5 (máx -1,0/mín. -2,0)   |
| Consensus Forecast (dic)            | -1,6 (máx -1,0/ mín. -2,4)  |
| The Economist Poll (dic)            | -1,7 (máx. -1,0 mín. -2,4)  |
| Ministerio de Economía (sept)       | -0,5                        |

Fuente: Elaboración propia a partir de las instituciones indicadas.

## 1.4. Entorno Regional

La Comunidad de Madrid creció en 2011 dos décimas por encima del promedio de España

El último dato publicado por el Instituto Nacional de Estadística en diciembre de 2012, ofrece sus estimaciones del crecimiento de las regiones españolas en el año 2011, al mismo tiempo que revisaba los datos de años precedentes. Según estas estimaciones, la Comunidad de Madrid creció en 2011 dos décimas de punto por encima del promedio de España aunque en mejoría respecto al año anterior, como ha sido norma general en todas las regiones.

**Cuadro 1.4 Diferenciales de crecimiento y elasticidad Comunidad de Madrid/España (tasa de variación real del PIB)**

|                 | España | Comunidad Madrid | Diferencial Madrid-España | Elasticidad Madrid/España |
|-----------------|--------|------------------|---------------------------|---------------------------|
| 2001            | 3,6    | 4,0              | 0,4                       | 1,1                       |
| 2002            | 2,7    | 2,4              | -0,3                      | 0,9                       |
| 2003            | 3,1    | 3,0              | -0,1                      | 1,0                       |
| 2004            | 3,3    | 3,6              | 0,3                       | 1,1                       |
| 2005            | 3,6    | 4,3              | 0,7                       | 1,2                       |
| 2006            | 4,0    | 4,3              | 0,3                       | 1,1                       |
| 2007            | 3,6    | 3,4              | -0,2                      | 0,9                       |
| 2008            | 0,9    | 1,0              | 0,1                       | 1,1                       |
| 2009            | -3,7   | -2,7             | 1,3                       | 0,73(-)                   |
| 2010            | -0,3   | 0,1              | 0,0                       | ..                        |
| 2011            | 0,4    | 0,9              | 0,2                       | ..                        |
| Media 2001-2011 | 1,9    | 2,2              | 0,2                       | 1,2                       |

Fuente: Elaboración propia, Instituto L.R.Klein/Centro Stone, a partir de Contabilidad Regional de España Base 2008 (diciembre 2012). Para 2001-2008 CRE-Base 2000.

Precisiones estadísticas aparte sobre disparidades entre fuentes, y cambios de base, una valoración de los datos de crecimiento de los últimos treinta y dos años nos proporciona algunas reglas fáciles de recordar:

1. La Comunidad de Madrid viene creciendo, en promedio, aproximadamente dos décimas de punto por encima del conjunto de España, en 2001-2011 y hasta medio punto en un periodo amplio de 32 años.
2. Esas diferencias se acentúan en los periodos económicos más expansivos y se esfuman (o incluso se convierten en negativas) en las fases cíclicas más críticas.

**Cuadro 1.5 Dinámica comparativa de crecimiento en la Comunidad de Madrid, España y UE (tasas de variación real)**

| Fases cíclicas *                  | Madrid      | España      | UE          | Diferencias   |             |             |
|-----------------------------------|-------------|-------------|-------------|---------------|-------------|-------------|
|                                   |             |             |             | Madrid-España | España-UE   | Madrid-UE   |
| <b>Expansión (&gt;3%)</b>         | <b>4,6</b>  | <b>3,9</b>  | <b>2,8</b>  | <b>0,7</b>    | <b>1,1</b>  | <b>1,8</b>  |
| 1986-1991                         | 4,9         | 4,1         | 3           | 0,8           | 1,1         | 1,9         |
| 1997-2007                         | 4,4         | 3,8         | 2,6         | 0,6           | 1,2         | 1,8         |
| <b>Crecimiento medio (1,5-3%)</b> | <b>2,7</b>  | <b>2,2</b>  | <b>2,1</b>  | <b>0,5</b>    | <b>0,1</b>  | <b>0,6</b>  |
| 1982-1985                         | 2,5         | 2           | 1,9         | 0,5           | 0,1         | 0,6         |
| 1994-1996                         | 3           | 2,5         | 2,3         | 0,5           | 0,2         | 0,7         |
| <b>Crisis (&lt;1,5%)</b>          | <b>0,7</b>  | <b>0,5</b>  | <b>0,9</b>  | <b>0,2</b>    | <b>-0,5</b> | <b>-0,1</b> |
| 1980-1981                         | 1           | 0,6         | 0,7         | 0,4           | -0,1        | 0,3         |
| 1992-1993                         | -0,6        | -0,3        | 0,4         | -0,3          | -0,7        | -1          |
| 2008                              | 1,6         | 1,2         | 0,9         | 0,4           | 0,3         | 0,7         |
| 2011                              | 0,9         | 0,4         | 1,5         | 0,5           | -1,1        | -0,6        |
| <b>Recesión 2009-2010</b>         | <b>-1,3</b> | <b>-1,9</b> | <b>-1,3</b> | <b>0,5</b>    | <b>-0,6</b> | <b>0</b>    |
| Total 1980-2011                   | <b>2,9</b>  | <b>2,4</b>  | <b>1,9</b>  | <b>0,5</b>    | <b>0,5</b>  | <b>1</b>    |

NOTA:\* Definidas sobre los datos de España, excepto 1991 y 2001 que se han incluido en fase de expansión a pesar de ser inferiores al 3% en España pero supera esta tasa en la Comunidad de Madrid.

Fuente: Elaboración propia, Instituto L.R.Klein/Centro Stone, a partir de INE, Contabilidad Regional (datos enlazados), VAB a precios básicos para el periodo 1980-1995 y PIB a precios de mercado, 1996-2005. Nuevos datos base 2000 para 2000-2010. Para 2011 base 2008. Eurostat, Cuentas Nacionales.

## Resumen

- ♦ Signos de mayor debilidad en la economía mundial debido a la crisis de los países europeos, y con un dinamismo de las distintas economías muy desigual entre los países emergentes y los más desarrollados.
- ♦ En la Eurozona el deterioro de la economía y la inestabilidad es evidente, y se acentúa el ambiente de pesimismo.
- ♦ Las expectativas de crecimiento para la economía española son pesimistas y siguen deteriorándose para 2013, con una economía en recesión y nuevas pérdidas de puestos de trabajo. La confianza de recuperación se traslada a 2014.

# 2

LA ACTIVIDAD  
ECONÓMICA  
EN LA CIUDAD  
DE MADRID

## 2. LA ACTIVIDAD ECONÓMICA EN LA CIUDAD DE MADRID

### 2.1. Situación de partida en empleo

Los datos correspondientes a las afiliaciones a la Seguridad Social (que recordamos no incluyen la mayoría de las ayudas familiares y la mayor parte de los funcionarios) señalan una destrucción de empleo en 2008 que se traslada con mayor fuerza a 2009 y se suaviza en los tres últimos años. Estos datos son sensiblemente más optimistas de los que establece la EPA del INE (en especial para los tres primeros trimestres de 2012).

**Cuadro 2.2 Generación de empleo en la Ciudad de Madrid, Comunidad de Madrid y España, 2004-2011 (tasa de variación media anual)**

| Años               | Afiliaciones a la S.S. |                     |        | Empleo EPA       |                     |        |
|--------------------|------------------------|---------------------|--------|------------------|---------------------|--------|
|                    | Ciudad de Madrid       | Comunidad de Madrid | España | Ciudad de Madrid | Comunidad de Madrid | España |
| 2004               | 1,7                    | 2,8                 | 2,8    | 3,9              | 5,1                 | 3,9    |
| 2005               | 5,1                    | 6                   | 4,5    | 4,4              | 5,7                 | 5,6    |
| 2006               | 4,9                    | 5,6                 | 4,3    | 5,4              | 4,1                 | 4,1    |
| 2007               | 2                      | 2,7                 | 3      | 0,9              | 2,5                 | 3,1    |
| 2008               | -1                     | 0,2                 | -0,8   | -0,6             | 0,4                 | -0,5   |
| 2009               | -5,6                   | -5,1                | -6,1   | -5,6             | -4,8                | -6,8   |
| 2010               | -2,5                   | -2                  | -1,5   | -0,7             | -1,5                | -2,3   |
| 2011               | -1,3                   | -1                  | -1,5   | -3,4             | -2                  | -1,9   |
| IT-3T 2012         | -0,7                   | -1,8                | -3,1   | -3,5             | -2,8                | -4,5   |
| Promedio 2004-2010 | 0,6                    | 1,5                 | 0,9    | 1,1              | 1,7                 | 1      |
| Promedio 2004-2006 | 3,9                    | 4,8                 | 3,9    | 4,6              | 5                   | 4,5    |
| Promedio 2007-2011 | -1,7                   | -1,1                | -1,4   | -1,9             | -1,1                | -1,7   |

Fuente: Elaboración propia, Instituto L.R.Klein/Centro Stone, a partir de Encuesta de Población Activa del INE y Afiliación a la Seguridad Social. Para la Ciudad de Madrid, D. G. de Estadística del Ayuntamiento de Madrid.

## 2.2. Características y evolución del empleo: detalle sectorial

Una visión más ajustada en la comparación entre la región de Madrid y la Ciudad de Madrid puede obtenerse con una desagregación sectorial de la generación (o pérdida) de empleo, que en los cuadros adjuntos (2.3 y 2.4) realizamos a nivel de los cuatro grandes sectores habituales, para los tres primeros trimestres de 2012 y para los últimos ocho años. Resultan significativas algunas discrepancias puntuales entre afiliaciones a la Seguridad Social y empleo en términos de la Encuesta de Población Activa (EPA).

En el cuadro 2.5 se recogen las tasas promedio 2001-2011 de la afiliación a la Seguridad Social, para cada uno de los sectores productivos diferenciados, en la Ciudad de Madrid, la Comunidad de Madrid y España. En general, se reparten las diferencias favorables y desfavorables a la Ciudad de Madrid respecto al conjunto de España, pero con diferenciales negativos para la Ciudad de Madrid en algunos sectores de servicios especialmente significativos.

En el cuadro 2.6 incluimos los sectores clasificados según el doble criterio de que generen o pierdan empleo (tasa media positiva o negativa de afiliación) y de que la Ciudad de Madrid se comporte relativamente mejor o peor que la región de Madrid y el conjunto de España.

**Cuadro 2.3 Afiliaciones a la seguridad social y ocupados (EPA) en la Ciudad de Madrid, Comunidad de Madrid y España (tasas de variación tres trimestres de 2012 respecto al mismo periodo de 2011)**

|                             | Ciudad de Madrid |             | Comunidad de Madrid |             | España      |             |
|-----------------------------|------------------|-------------|---------------------|-------------|-------------|-------------|
|                             | 2011             | 1 a 3T 2012 | 2011                | 1 a 3T 2012 | 2011        | 1 a 3T 2012 |
| <b>AFILIADOS</b>            |                  |             |                     |             |             |             |
| Agricultura                 | -1,7             | -32,2       | -2,5                | -17,8       | -1,0        | -1,1        |
| Industria                   | -5,0             | -6,0        | -3,8                | -5,8        | -2,8        | -5,1        |
| Construcción                | -10,5            | -12,4       | -9,5                | -13,8       | -12,3       | -17,2       |
| Servicios                   | -0,5             | 0,4         | 0,0                 | -0,3        | 0,1         | -1,3        |
| <b>Total</b>                | <b>-1,3</b>      | <b>-0,7</b> | <b>-1,0</b>         | <b>-1,8</b> | <b>-1,5</b> | <b>-3,1</b> |
| <b>EPA</b>                  |                  |             |                     |             |             |             |
|                             | 2011             | 1 a 3T 2012 | 2011                | 1 a 3T 2012 | 2011        | 1 a 3T 2012 |
|                             | 2011             | 1 a 3T 2012 | 2011                | 1 a 3T 2012 | 2011        | 1 a 3T 2012 |
| <b>OCUPADOS</b>             |                  |             |                     |             |             |             |
| Agricultura                 | 18,8             | -69,1       | -14,4               | 112,9       | -4,1        | -0,1        |
| Industria (incluye energía) | -1,4             | 4,9         | 0,4                 | -1,5        | -2,1        | -4,6        |
| Construcción                | -9,5             | -27,3       | -12,9               | -25,3       | -15,6       | -18,1       |
| Servicios                   | -3,2             | -2,3        | -1,3                | -1,4        | 0,0         | -3,2        |
| <b>Total</b>                | <b>-3,4</b>      | <b>-3,5</b> | <b>-14,4</b>        | <b>-2,8</b> | <b>-1,9</b> | <b>-4,5</b> |

Fuente: Elaboración propia, Instituto L.R.Klein/Centro Stone, a partir de D. G. de Estadística del Ayuntamiento de Madrid y EPA. Cifras correspondientes a la nueva clasificación de actividades económicas CNAE 2009.



**Cuadro 2.4 Generación de empleo por grandes sectores en la Ciudad de Madrid y Comunidad de Madrid, 2004-2011 (tasa de variación media anual)**

|                           |                     | Agricultura | Industria | Construcción | Servicios | TOTAL |
|---------------------------|---------------------|-------------|-----------|--------------|-----------|-------|
| <b>2004</b>               | Ciudad de Madrid    | -3,1        | 1,7       | 20,4         | 2,8       | 3,9   |
|                           | Comunidad de Madrid | 26,1        | 1,7       | 13,1         | 4,5       | 5,1   |
| <b>2005</b>               | Ciudad de Madrid    | 75,8        | -16,7     | 14,4         | 6,0       | 4,4   |
|                           | Comunidad de Madrid | 34,6        | -5,3      | 10,5         | 6,7       | 5,7   |
| <b>2006</b>               | Ciudad de Madrid    | -10,4       | 10,0      | 9,5          | 4,8       | 5,4   |
|                           | Comunidad de Madrid | 2,7         | -2,3      | -0,8         | 6,0       | 4,1   |
| <b>2007</b>               | Ciudad de Madrid    | -10,1       | -8,0      | -3,1         | 2,8       | 0,9   |
|                           | Comunidad de Madrid | -13,5       | -2,8      | -1,5         | 4,1       | 2,5   |
| <b>2008</b>               | Ciudad de Madrid    | 36,8        | 1,3       | -15,5        | 0,5       | -0,6  |
|                           | Comunidad de Madrid | -31,0       | -5,0      | -2,6         | 1,9       | 0,4   |
| <b>2009</b>               | Ciudad de Madrid    | -86,8       | -19,8     | -18,0        | -2,3      | -5,6  |
|                           | Comunidad de Madrid | -24,3       | -11,5     | -19,8        | -1,8      | -4,8  |
| <b>2010</b>               | Ciudad de Madrid    | 137,5       | 3,7       | -7,3         | -0,7      | -0,7  |
|                           | Comunidad de Madrid | -50,1       | -5,6      | -18,7        | 1,1       | -1,5  |
| <b>2011</b>               | Ciudad de Madrid    | 18,8        | -1,4      | -9,5         | -3,2      | -3,4  |
|                           | Comunidad de Madrid | -14,4       | 0,4       | -12,9        | -1,3      | -2,0  |
| <b>Promedio 2004-2011</b> | Ciudad de Madrid    | 19,8        | -3,7      | -1,2         | 1,3       | 0,5   |
|                           | Comunidad de Madrid | -8,7        | -3,8      | -4,1         | 2,6       | 1,2   |
| <b>1T a 3T 2012</b>       | Ciudad de Madrid    | -69,1       | 4,9       | -27,3        | -2,3      | -3,5  |
|                           | Comunidad de Madrid | 112,9       | -1,5      | -25,3        | -1,4      | -2,8  |

NOTA: Datos procedentes de la EPA. \*Promedio para el periodo 2004-2011.

Para el promedio del periodo 2001-2011 y según los datos de afiliación, la Ciudad de Madrid ha mostrado menor dinamismo en la creación de empleo, respecto a la región o con relación a España en una mayoría de sectores entre los cuales se encuentran los más representativos para la Ciudad. La explicación podría encontrarse en un mayor esfuerzo por mejorar la productividad laboral durante el amplio periodo considerado (2001-2011).

Con carácter general, menor generación de empleo no se traduce necesariamente en menor crecimiento económico, si su efecto se compensa con el mantenimiento del empleo en los sectores con mayor nivel de productividad del trabajo (VAB por ocupado) o si existen unas mayores ganancias de productividad.

Sin embargo, una comparación entre 2012 y 2011 (tres primeros trimestres) pone de manifiesto una situación relativa muy diferente. La Ciudad de Madrid destruye en conjunto menos empleo (afiliaciones) que la Comunidad de Madrid y la diferencia aumenta respecto al conjunto de España y esta situación favorable se produce en diversos sectores relevantes para nuestra economía (cuadro 2.7), especialmente en el ámbito de los servicios destinados al mercado.

**Cuadro 2.5 Generación de empleo por sectores en la Ciudad de Madrid, Comunidad de Madrid y España, 2002-2011 (tasas de variación media anual de afiliación a la Seguridad Social)**

| Sectores   | Ciudad de Madrid<br>(MC) | Comunidad de Madrid<br>(MR) | España<br>(E) | Diferencial<br>MC-E | Diferencial<br>MR-E |
|--|--------------------------|-----------------------------|---------------|---------------------|---------------------|
| <b>1. Agricultura, ganadería, pesca y silvicultura</b> | <b>5,4</b>               | <b>2,0</b>                  | <b>-0,7</b>   | <b>6,1</b>          | <b>2,6</b>          |
| Agricultura, ganadería y caza                          | 6,5                      | 2,1                         | -0,7          | 7,2                 | 2,7                 |
| Silvicultura y explotación forestal                    | 5,7                      | 5,0                         | 10,5          | -4,8                | -5,5                |
| Pesca y acuicultura                                    | -8,1                     | -2,5                        | -3,4          | -4,8                | 0,9                 |
| <b>2. Industria</b>                                    | <b>-3,4</b>              | <b>-1,7</b>                 | <b>-1,8</b>   | <b>-1,6</b>         | <b>0,1</b>          |
| <b>2.1 Manufacturera</b>                               | <b>-4,4</b>              | <b>-2,1</b>                 | <b>-2,0</b>   | <b>-2,4</b>         | <b>-0,1</b>         |
| Coquerías, refino y combustibles nucleares             | -2,6                     | -4,1                        | -0,6          | -2,0                | -3,5                |
| Alimentación, bebidas y tabaco                         | -3,2                     | -0,8                        | 0,5           | -3,7                | -1,3                |
| Textil, confección, cuero y calzado                    | -7,4                     | -6,3                        | -7,1          | -0,3                | 0,8                 |
| Industria de la madera y el corcho                     | -9,4                     | -5,5                        | -4,9          | -4,6                | -0,7                |
| Industria del papel                                    | -8,0                     | -2,0                        | -1,5          | -6,4                | -0,5                |
| Artes gráficas   | 0,0                      | 1,8                         | -1,5          | 1,5                 | 3,3                 |
| Industria química                                      | -5,7                     | -2,9                        | -1,1          | -4,7                | -1,8                |
| Industria del caucho y materias plásticas              | -12,4                    | -3,7                        | -1,2          | -11,3               | -2,5                |
| Productos no metálicos                                 | -2,2                     | -2,0                        | -3,4          | 1,2                 | 1,4                 |
| Metalurgia   | -3,0                     | 0,0                         | -1,6          | -1,4                | 1,6                 |
| Fabricación de productos metálicos                     | -5,3                     | -3,4                        | -1,1          | -4,2                | -2,3                |
| Maquinaria y equipo mecánico                           | -2,2                     | 6,3                         | -2,2          | 0,0                 | 8,5                 |
| Fab. Prod. informáticos, electrónicos y ópticos        | -5,4                     | -5,5                        | -0,4          | -4,9                | -5,0                |
| Fabricación de maquinaria y material eléctrico         | -11,8                    | 1,8                         | -1,4          | -10,5               | 3,2                 |
| Fabr. de vehículos de motor y remolques                | -2,9                     | -2,8                        | -1,5          | -1,4                | -1,3                |
| Fabricación de otro material de transporte             | 4,3                      | 3,4                         | 0,1           | 4,2                 | 3,3                 |
| Muebles y otras industrias manufactureras              | -0,4                     | -2,6                        | -3,6          | 3,2                 | 1,0                 |
| <b>2.2 Otras industrias</b>                            | <b>2,5</b>               | <b>2,9</b>                  | <b>1,0</b>    | <b>1,5</b>          | <b>1,8</b>          |
| Extractivas  | 2,4                      | -0,8                        | -4,7          | 7,2                 | 4,0                 |
| Prod. y distribución de energía eléctrica y gas        | 0,7                      | 1,0                         | -1,5          | 2,3                 | 2,5                 |
| Captación, depuración y distribución de agua           | 4,4                      | 3,6                         | 2,4           | 2,1                 | 1,2                 |
| Reciclaje y Saneamiento                                | 6,3                      | 5,9                         | 5,2           | 1,1                 | 0,7                 |
| <b>3. Construcción</b>                                 | <b>-1,9</b>              | <b>-1,1</b>                 | <b>-2,2</b>   | <b>0,2</b>          | <b>1,1</b>          |
| <b>4. Servicios</b>                                    | <b>1,1</b>               | <b>2,2</b>                  | <b>2,5</b>    | <b>-1,4</b>         | <b>-0,3</b>         |
| <b>4.1 Otros servicios</b>                             | <b>0,8</b>               | <b>1,9</b>                  | <b>1,9</b>    | <b>-1,1</b>         | <b>0,0</b>          |
| Edición  | 1,2                      | 0,4                         | -0,7          | 2,0                 | 1,2                 |
| Venta y reparación vehículos; combustible              | -1,3                     | 0,3                         | 0,7           | -2,0                | -0,4                |
| Comercio al por mayor e intermediarios                 | -1,0                     | 1,0                         | 0,6           | -1,6                | 0,4                 |
| Comercio al por menor; reparación                      | 0,3                      | 0,9                         | 1,2           | -0,9                | -0,3                |
| Alojamiento y restauración                             | 2,3                      | 2,7                         | 2,5           | -0,3                | 0,1                 |
| Transporte terrestre                                   | -1,3                     | 0,3                         | 0,6           | -1,8                | -0,2                |
| Transporte marítimo                                    | -5,0                     | -0,3                        | 0,6           | -5,6                | -0,9                |
| Transporte aéreo y espacial                            | -1,4                     | -1,2                        | -0,3          | -1,1                | -1,0                |
| Act. anexas a los transportes y agencias               | 2,9                      | 4,3                         | 3,4           | -0,5                | 0,9                 |
| Correos y telecomunicaciones                           | -0,3                     | 0,9                         | 1,7           | -2,0                | -0,7                |
| Intermediación financiera                              | -0,9                     | 1,1                         | 0,4           | -1,3                | 0,7                 |
| Seguros y planes de pensiones                          | -0,9                     | 0,6                         | -2,8          | 1,9                 | 3,3                 |
| Actividades financieras y de seguros auxiliares        | 2,3                      | 3,3                         | 4,3           | -1,9                | -1,0                |
| Actividades inmobiliarias                              | 2,0                      | 0,3                         | 3,8           | -1,8                | -3,5                |
| Alquiler de maquinaria y enseres domésticos            | 16,1                     | 44,0                        | -1,7          | 17,8                | 45,7                |
| Actividades informáticas                               | 1,8                      | 4,0                         | 6,8           | -5,0                | -2,7                |
| Investigación y desarrollo de mercado                  | 10,8                     | 12,1                        | 12,2          | -1,4                | -0,1                |
| Otras actividades empresariales                        | 1,3                      | 2,1                         | 3,8           | -2,5                | -1,8                |
| Actividades asociativas                                | -1,3                     | -1,6                        | -0,7          | -0,6                | -0,9                |
| Actividades recreativas, culturales y deportivas       | 0,4                      | 1,5                         | 2,4           | -2,0                | -0,9                |
| Actividades diversas de servicios personales           | 3,8                      | 5,2                         | 0,9           | 3,0                 | 4,3                 |
| Hogares que emplean personal doméstico                 | 4,7                      | 5,4                         | 6,8           | -2,1                | -1,4                |
| <b>4.2 AA.PP., Educación y sanidad</b>                 | <b>2,2</b>               | <b>3,6</b>                  | <b>4,2</b>    | <b>-2,0</b>         | <b>-0,6</b>         |
| Administración pública                                 | -1,2                     | -0,2                        | 1,1           | -2,3                | -1,2                |
| Educación  | 4,2                      | 5,4                         | 4,4           | -0,2                | 0,9                 |
| Sanidad y servicios sociales                           | 5,7                      | 6,5                         | 7,3           | -1,6                | -0,7                |
| <b>TOTAL</b>   | <b>0,6</b>               | <b>1,5</b>                  | <b>1,1</b>    | <b>-0,5</b>         | <b>0,4</b>          |

Fuente: Elaboración propia, Instituto L.R.Klein/Centro Stone, a partir de los datos de la Seguridad Social.

**Cuadro 2.6 Comportamiento relativo del empleo por sectores  
(promedio 2001-2011 afiliación a la Seguridad Social)**

|   | Empleo mejor en Ciudad de Madrid<br>(que Com. de Madrid o España) | Empleo peor en Ciudad de Madrid<br>(que Com. de Madrid o España) |
|---|---|--|
| <b>Generación<br/>de empleo en<br/>Madrid-Ciudad</b>    | Agricultura, ganadería y caza                                     | Alojamiento y restauración                                       |
|   | Selvicultura y explotación forestal                               | Actividades anexas a los transportes y agencias                  |
|   | Fabricación de otro material de transporte                        | Actividades financieras y de seguros auxiliares                  |
|   | Extractivas   | Hogares que emplean personal doméstico                           |
|   | Captación, depuración y distribución<br>de agua                   | Educación  |
|   | Reciclaje y Saneamiento   | Sanidad y servicios sociales                                     |
|   | Actividades inmobiliarias<br>(7 sectores)                         | Alquiler de maquinaria y enseres domésticos                      |
|   |   | Actividades informáticas   |
|   |   | Investigación y desarrollo de mercado                            |
|   |   | Otras actividades empresariales                                  |
|   |   | Actividades diversas de servicios personales<br>(11 sectores)    |
| <b>Mantenimiento de<br/>empleo en<br/>Madrid-Ciudad</b> | Muebles y otras industrias manufactureras                         | Prod. y distribución de energía eléctrica y gas                  |
|   | Edición   | Comercio al por menor; reparación                                |
|   | (2 sectores)  | Correos y telecomunicaciones                                     |
|   |   | Intermediación financiera  |
|   |   | Seguros y planes de pensiones                                    |
|   |   | Actividades recreativas, culturales y deportivas<br>(7 sectores) |
| <b>Pérdidas de empleo<br/>en Madrid-Ciudad</b>          | Coquerías, refino y combustibles nucleares                        | Pesca y acuicultura  |
|   | Fab. Prod. Inform., electrónicos y ópticos                        | Alimentación, bebidas y tabaco                                   |
|   | Actividades asociativas   | Textil, confección, cuero y calzado                              |
|   | (3 sectores)  | Industria de la madera y el corcho                               |
|   |   | Industria del papel  |
|   |   | Industria química  |
|   |   | Industria del caucho y materias plásticas                        |
|   |   | Productos no metálicos   |
|   |   | Metalurgia   |
|   |   | Fabricación de productos metálicos                               |
|   |   | Maquinaria y equipo mecánico                                     |
|   |   | Fabricación de maquinaria y material eléctrico                   |
|   |   | Fabricación de vehículos de motor y remolques                    |
|   |   | Construcción   |
|   |   | Venta y reparación vehículos; combustible                        |
|   |   | Comercio al por mayor e intermediarios                           |
|   |   | Transporte terrestre   |
|   |   | Transporte marítimo  |
|   |   | Transporte aéreo y espacial                                      |
|   |   | Administración pública<br>(20 sectores)                          |

Fuente: Elaboración propia, Instituto L.R. Klein/Centro Stone, a partir de datos de afiliación a la Seguridad Social.

**Cuadro 2.7 generación de empleo (afiliados Seguridad Social) por sectores en la Ciudad de Madrid, Comunidad de Madrid y España (tasas de variación media de los tres primeros trimestres 2012-2011)**

|  | Ciudad de Madrid<br>(MC) | Comunidad de Madrid<br>(MR) | España<br>(E) | Diferencial<br>MC-E | Diferencial<br>MR-E |
|--|--------------------------|-----------------------------|---------------|---------------------|---------------------|
| <b>1. Agricultura, ganadería, pesca y silvicultura</b> | <b>-32,2</b>             | <b>-17,8</b>                | <b>-1,1</b>   | <b>-31,1</b>        | <b>-16,7</b>        |
| Agricultura, ganadería y caza                          | -36,1                    | -18,5                       | -0,7          | -35,5               | -17,8               |
| Silvicultura y explotación forestal                    | -12,7                    | -12,8                       | -18,1         | 5,3                 | 5,2                 |
| Pesca y acuicultura                                    | -3,9                     | -7,9                        | -1,8          | -2,1                | -6,1                |
| <b>2. Industria</b>                                    | <b>-6,0</b>              | <b>-5,8</b>                 | <b>-5,1</b>   | <b>-0,8</b>         | <b>-0,7</b>         |
| <b>2.1 Manufacturera</b>                               | <b>-7,5</b>              | <b>-6,2</b>                 | <b>-5,3</b>   | <b>-2,2</b>         | <b>-0,9</b>         |
| Coquerías, refino y combustibles nucleares             | -4,9                     | -3,8                        | -1,1          | -3,8                | -2,7                |
| Alimentación, bebidas y tabaco                         | -3,7                     | -4,0                        | -1,7          | -2,0                | -2,3                |
| Textil, confección, cuero y calzado                    | -14,1                    | -11,2                       | -5,4          | -8,7                | -5,8                |
| Industria de la madera y el corcho                     | -14,5                    | -10,2                       | -10,3         | -4,2                | 0,1                 |
| Industria del papel                                    | -10,7                    | -5,8                        | -3,2          | -7,6                | -2,6                |
| Artes gráficas   | -8,7                     | -7,7                        | -6,7          | -2,1                | -1,0                |
| Industria química                                      | -7,1                     | -1,2                        | -0,9          | -6,3                | -0,3                |
| Industria del caucho y materias plásticas              | -6,9                     | -4,7                        | -4,6          | -2,3                | 0,0                 |
| Productos no metálicos                                 | -10,6                    | -11,6                       | -11,9         | 1,3                 | 0,3                 |
| Metalurgia   | -22,6                    | -15,6                       | -7,4          | -15,2               | -8,2                |
| Fabricación de productos metálicos                     | -8,8                     | -8,9                        | -7,4          | -1,4                | -1,4                |
| Maquinaria y equipo mecánico                           | -6,9                     | -4,7                        | -3,9          | -3,0                | -0,8                |
| Fab. Prod. informáticos, electrónicos y ópticos        | -3,0                     | -2,9                        | -6,5          | 3,4                 | 3,5                 |
| Fabricación de maquinaria y material eléctrico         | -11,4                    | -11,3                       | -7,9          | -3,5                | -3,4                |
| Fabr. de vehículos de motor y remolques                | -3,5                     | -6,8                        | -4,3          | 0,8                 | -2,5                |
| Fabricación de otro material de transporte             | 3,7                      | 0,6                         | -3,1          | 6,7                 | 3,7                 |
| Muebles y otras industrias manufactureras              | -13,7                    | -9,1                        | -9,9          | -3,7                | 0,8                 |
| <b>2.2 Otras industrias</b>                            | <b>-0,2</b>              | <b>-3,1</b>                 | <b>-3,4</b>   | <b>3,2</b>          | <b>0,3</b>          |
| Extractivas  | 1,4                      | -2,3                        | -11,4         | 12,8                | 9,1                 |
| Prod. y distribución de energía eléctrica y gas        | 2,4                      | 3,3                         | 1,0           | 1,4                 | 2,3                 |
| Captación, depuración y distribución de agua           | 1,0                      | 2,5                         | -1,6          | 2,6                 | 4,1                 |
| Reciclaje y Saneamiento                                | -3,7                     | -7,7                        | -3,4          | -0,3                | -4,3                |
| <b>3. Construcción</b>                                 | <b>-12,4</b>             | <b>-13,8</b>                | <b>-17,2</b>  | <b>4,8</b>          | <b>3,4</b>          |
| <b>4. Servicios</b>                                    | <b>0,4</b>               | <b>-0,3</b>                 | <b>-1,3</b>   | <b>1,7</b>          | <b>1,1</b>          |
| <b>4.1 Otros servicios</b>                             | <b>0,0</b>               | <b>-0,7</b>                 | <b>-1,4</b>   | <b>1,3</b>          | <b>0,7</b>          |
| Edición  | -18,7                    | -14,7                       | -10,6         | -8,1                | -4,1                |
| Venta y reparación vehículos; combustible              | -3,2                     | -3,2                        | -4,0          | 0,8                 | 0,8                 |
| Comercio al por mayor e intermediarios                 | -0,8                     | -1,7                        | -2,4          | 1,6                 | 0,7                 |
| Comercio al por menor; reparación                      | 0,0                      | -0,5                        | -1,4          | 1,4                 | 0,9                 |
| Alojamiento y restauración                             | -0,6                     | -1,1                        | 0,4           | -1,0                | -1,4                |
| Transporte terrestre                                   | -3,9                     | -4,4                        | -4,3          | 0,4                 | -0,1                |
| Transporte marítimo                                    | -5,0                     | -8,7                        | -3,0          | -2,0                | -5,7                |
| Transporte aéreo y espacial                            | -5,4                     | -4,5                        | -6,0          | 0,6                 | 1,5                 |
| Act. anexas a los transportes y agencias               | -2,2                     | -3,1                        | -1,2          | -1,0                | -2,0                |
| Correos y telecomunicaciones                           | -4,2                     | -2,6                        | -2,7          | -1,5                | 0,1                 |
| Intermediación financiera                              | 2,1                      | 0,1                         | -1,6          | 3,8                 | 1,7                 |
| Seguros y planes de pensiones                          | 1,7                      | 1,6                         | -1,3          | 2,9                 | 2,9                 |
| Actividades financieras y de seguros auxiliares        | 1,7                      | 1,4                         | 0,4           | 1,3                 | 1,0                 |
| Actividades inmobiliarias                              | -0,5                     | 0,3                         | 0,2           | -0,6                | 0,1                 |
| Alquiler de maquinaria y enseres domésticos            | -5,5                     | -7,8                        | -10,1         | 4,5                 | 2,3                 |
| Actividades informáticas                               | 9,4                      | 8,2                         | 5,2           | 4,2                 | 3,0                 |
| Investigación y desarrollo de mercado                  | 3,5                      | 3,5                         | 4,3           | -0,9                | -0,9                |
| Otras actividades empresariales                        | -1,4                     | -0,8                        | -2,0          | 0,7                 | 1,2                 |
| Actividades asociativas                                | -1,0                     | -2,7                        | -5,9          | 4,9                 | 3,3                 |
| Actividades recreativas, culturales y deportivas       | -2,6                     | -2,7                        | -2,7          | 0,1                 | 0,0                 |
| Actividades diversas de servicios personales           | -2,0                     | -3,1                        | -2,1          | 0,1                 | -1,0                |
| Hogares que emplean personal doméstico                 | 15,6                     | 10,5                        | 10,5          | 5,1                 | 0,0                 |
| <b>4.2 AA.PP., Educación y sanidad</b>                 | <b>1,9</b>               | <b>1,3</b>                  | <b>-1,3</b>   | <b>3,2</b>          | <b>2,5</b>          |
| Administración pública                                 | 0,3                      | -2,3                        | -5,8          | 6,1                 | 3,5                 |
| Educación  | 6,8                      | 5,2                         | 1,8           | 5,0                 | 3,5                 |
| Sanidad y servicios sociales                           | 0,3                      | 1,1                         | 0,5           | -0,2                | 0,7                 |
| <b>TOTAL</b>   | <b>-0,7</b>              | <b>-1,8</b>                 | <b>-3,1</b>   | <b>2,3</b>          | <b>1,3</b>          |

Fuente: Elaboración propia, Instituto L.R.Klein/Centro Stone, a partir de los datos de la Seguridad Social.

## Resumen

- ♦ Los datos de afiliación a la seguridad social, para el promedio del periodo 2001-2011, reflejan un menor dinamismo en la creación de empleo en la Ciudad de Madrid respecto a la Comunidad de Madrid o con relación a España en una mayoría de sectores entre los cuales se encuentran los más representativos para la Ciudad.
- ♦ Sin embargo, una comparación entre 2012 y 2011 (tres primeros trimestres) pone de manifiesto una situación relativa muy diferente. La Ciudad de Madrid destruye en conjunto menos empleo (afiliaciones) que la Comunidad de Madrid y la diferencia aumenta respecto al conjunto de España y esta situación favorable se produce en diversos sectores relevantes para nuestra economía, especialmente en el ámbito de los servicios destinados al mercado.

# 3

**PERSPECTIVAS  
DE CRECIMIENTO  
ECONÓMICO  
EN LA CIUDAD  
DE MADRID**

### **3. PERSPECTIVAS DE CRECIMIENTO ECONÓMICO EN LA CIUDAD DE MADRID**

#### **3.1. Cuadro macroeconómico de la ciudad de Madrid 2012-2014**

En los dos capítulos previos hemos podido analizar la situación económica general tanto a escala mundial como europea, nacional y regional. De igual modo, se ha revisado la principal información referida a la coyuntura económica, fundamentalmente la relacionada con los datos de empleo pues son los que sustentan nuestro proceso de predicción apoyado en el comportamiento de las elasticidades, que nos permite situarnos en el contexto preciso para abordar la elaboración del cuadro macroeconómico para la Ciudad de Madrid. En el caso de los indicadores de coyuntura económica, aunque la información que transmiten es limitada, aportan información clave para el desarrollo del cuadro macroeconómico en su vertiente trimestral, en la medida en que permiten detectar posibles incongruencias.

Adicionalmente, la conexión con las predicciones elaboradas por CEPREDE e Instituto L.R.Klein/Centro Stone tanto en el ámbito nacional como regional, con detalle a seis ramas de actividad, permiten trasladar la evolución de las elasticidades sectoriales extrapolando tendencias futuras. Con este procedimiento, incluimos implícitamente el entorno internacional de referencia en el que a su vez se basan las predicciones nacionales que elabora semestralmente CEPREDE e Instituto L.R.Klein/Centro Stone, y consideramos, igualmente, el marco que proporciona la propia actividad económica de la región de Madrid.

En este contexto, presentamos en este capítulo una aproximación al cuadro macroeconómico trimestral de la Ciudad de Madrid. El proceso de elaboración es laborioso y sólo puede contemplarse con carácter aproximado, aunque riguroso, debido a la escasez de información disponible para garantizar un elevado grado de cohesión con las cifras comentadas en los dos capítulos anteriores e incluso con la comparativa correspondiente a la información referida a la región de Madrid y al conjunto nacional.

La elaboración del cuadro macroeconómico para la Ciudad de Madrid (enfoque de oferta), aparte de las dificultades ya señaladas, se ajusta a la base contable (referencia 2008=100) que aplica el Instituto Nacional de Estadística en la Contabilidad Nacional y Contabilidad Regional de España, para poder realizar posibles comparaciones. La información se refiere, por tanto, a las cifras en los correspondientes índices de volumen encadenados, directamente comparables con las valoraciones que el INE proporciona para la Contabilidad Nacional.

En el cuadro 3.1 resumimos nuestras predicciones básicas 2012-2014 y su comparativa con España y la región madrileña. Según se observa, en 2012 el PIB de la Ciudad de Madrid presentó previsiblemente una tasa negativa del 1,3 similar al comportamiento del conjunto de la economía madrileña. Para 2013, continuará la situación crítica de la economía, aún ya con menor intensidad en el deterioro. Finalmente, en 2014 se pronostican, por fin, las tan esperadas tasas positivas de crecimiento, del orden de medio punto en el PIB de la Ciudad de Madrid. En el gráfico 3.1 se aprecia mejor la evolución de las tasas de variación interanual del PIB en los tres ámbitos geográficos considerados.

Para 2013 continuará la situación de deterioro aunque con menos intensidad

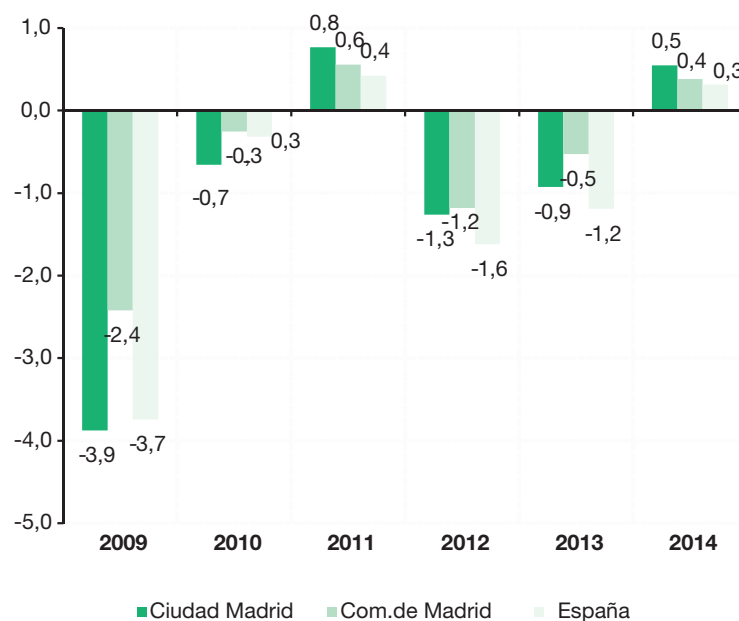
**Cuadro 3.1 Predicciones de Crecimiento Económico en la Ciudad de Madrid, Comunidad de Madrid y España (tasas de variación real)**

| Crecimiento oficial y previsto del PIB      |               |              |              |              |              |             |
|---|---------------|--------------|--------------|--------------|--------------|-------------|
|   | 2009          | 2010         | 2011         | 2012         | 2013         | 2014        |
| <b>Ciudad de Madrid</b>                     | <b>-3,88</b>  | <b>-0,66</b> | <b>0,76</b>  | <b>-1,27</b> | <b>-0,93</b> | <b>0,54</b> |
| Comunidad de Madrid                         | -2,43         | -0,26        | 0,55         | -1,18        | -0,53        | 0,38        |
| España                                      | -3,74         | -0,32        | 0,42         | -1,62        | -1,19        | 0,31        |
| Crecimiento oficial y previsto de Impuestos |               |              |              |              |              |             |
|   | 2009          | 2010         | 2011         | 2012         | 2013         | 2014        |
| <b>Ciudad de Madrid</b>                     | <b>-10,22</b> | <b>8,66</b>  | <b>-4,94</b> | <b>6,68</b>  | <b>11,04</b> | <b>0,88</b> |
| Comunidad de Madrid                         | -4,09         | 0,20         | -5,36        | 6,53         | 11,41        | 0,83        |
| España                                      | -5,39         | 0,13         | -5,49        | 6,08         | 10,61        | 0,77        |
| Crecimiento oficial y previsto del VAB      |               |              |              |              |              |             |
|   | 2009          | 2010         | 2011         | 2012         | 2013         | 2014        |
| <b>Ciudad de Madrid</b>                     | <b>-3,28</b>  | <b>-1,34</b> | <b>1,26</b>  | <b>-1,96</b> | <b>-1,90</b> | <b>0,52</b> |
| Comunidad de Madrid                         | -2,27         | -0,29        | 1,11         | -1,87        | -1,69        | 0,33        |
| España                                      | -3,74         | -0,32        | 0,42         | -2,27        | -2,23        | 0,26        |

Fuente: Elaboración propia, Instituto L.R.Klein/Centro Stone.



**Cuadro 3.2 Predicciones de Crecimiento del PIB en la Ciudad de Madrid, Comunidad de Madrid y España (tasas de variación real del PIB)**



Fuente: Elaboración propia, Instituto L.R.Klein/Centro Stone.

En el cuadro 3.2 se recogen las predicciones básicas para el periodo 2012-2014, desde la óptica de la producción con un detalle de cinco grandes ramas de actividad: agricultura, energía, industria (facilitando también el agregado de industria más energía), construcción y servicios (desglosando a su vez entre los servicios destinados al mercado y los servicios no destinados al mercado o comúnmente conocidos como servicios públicos).

**Cuadro 3.2 Cuadro macroeconómico de la Ciudad de Madrid 2012-2014 (tasas de variación interanual)**

|   | 2012        | 2013        | 2014       |
|---|-------------|-------------|------------|
| <b>Producto Interior Bruto (PIB)</b>        | <b>-1,3</b> | <b>-0,9</b> | <b>0,5</b> |
| Impuestos s/producción                      | 6,7         | 11,0        | 0,9        |
| <b>Valor añadido bruto (VAB) Total</b>      | <b>-2,0</b> | <b>-1,9</b> | <b>0,5</b> |
| Valor añadido bruto Agricultura             | 1,3         | -1,9        | 2,7        |
| Valor añadido bruto Energía                 | 0,9         | 0,4         | 0,8        |
| Valor añadido bruto Industria               | -7,0        | -4,6        | -0,6       |
| Valor añadido bruto Industria+Energía       | -4,8        | -3,2        | -0,2       |
| Valor añadido bruto Construcción            | -7,0        | -5,4        | 0,8        |
| Valor añadido bruto Servicios               | -1,3        | -1,5        | 0,6        |
| Valor añadido bruto Servicios de Mercado    | -0,7        | 0,4         | 0,7        |
| Valor añadido bruto Servicios de No mercado | -4,6        | -12,4       | 0,0        |

Fuente: Elaboración propia, Instituto L.R.Klein/Centro Stone.

Los sectores energético y de servicios destinados al mercado, ambos con tasas positivas, consiguen aminorar en parte el efecto de la caída del sector industrial, de la construcción y de los servicios no destinados al mercado, que conducen al PIB en la Ciudad de Madrid a tasas menos negativas en 2013 que las acontecidas en 2012.

Mejora a partir del último trimestre de 2013

Finalmente, en el cuadro 3.3 se recoge la evolución trimestral de los principales componentes del cuadro macroeconómico para la Ciudad de Madrid en 2012 y 2013, perfilándose una mejora a partir del último trimestre de 2013.

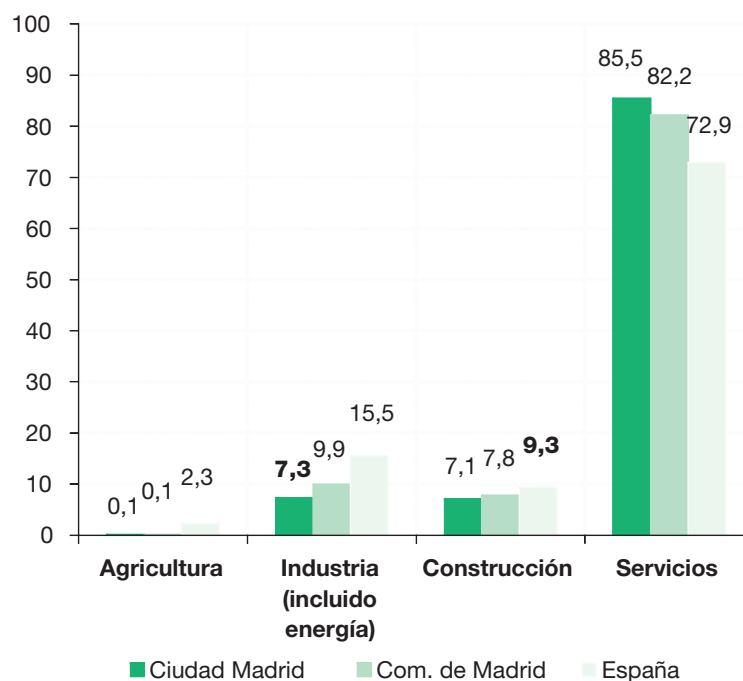
**Cuadro 3.3 Cuadro Macroeconómico trimestral de la Ciudad de Madrid, 2012-2013 (tasas de variación real)**

|                                      | 2012        |             |             |             | 2013        |             |             |            |
|--------------------------------------|-------------|-------------|-------------|-------------|-------------|-------------|-------------|------------|
|                                      | I           | II          | III         | IV          | I           | II          | III         | IV         |
| <b>Producto Interior Bruto (PIB)</b> | <b>-0,3</b> | <b>-0,9</b> | <b>-1,6</b> | <b>-2,1</b> | <b>-2,8</b> | <b>-1,8</b> | <b>-0,5</b> | <b>1,3</b> |
| Impuestos s/producción               | 0,1         | 0,3         | 5,2         | 21,3        | 18,5        | 16,1        | 11,8        | -0,3       |
| Valor añadido bruto (VAB) Total      | -1,0        | -1,6        | -2,3        | -2,9        | -3,7        | -2,8        | -1,4        | 0,4        |
| VAB Agricultura                      | 2,6         | 2,6         | 1,9         | -1,9        | -3,3        | -2,4        | -2,0        | 0,3        |
| VAB Industria+Energía                | -4,5        | -4,2        | -4,7        | -5,9        | -5,8        | -5,0        | -2,8        | 0,8        |
| VAB Construcción                     | -5,7        | -5,3        | -6,5        | -10,4       | -9,8        | -7,2        | -4,9        | 1,0        |
| VAB Servicios                        | 0,8         | -0,4        | -1,8        | -3,7        | -3,9        | -2,8        | -1,0        | 1,8        |
| VAB Servicios de Mercado             | 1,0         | -0,5        | -1,4        | -2,1        | -2,0        | -0,6        | 1,1         | 3,2        |
| VAB Servicios de No mercado          | -1,6        | -2,1        | -4,5        | -10,1       | -14,8       | -14,1       | -12,3       | -8,0       |

Fuente: Elaboración propia, Instituto L.R.Klein/Centro Stone, diciembre 2012.

## 3.2. Factores diferenciales de crecimiento económico de la Ciudad de Madrid

En los años de crecimiento medio o expansión de la economía española en su conjunto, la Ciudad de Madrid tiene “a priori” una ventaja comparativa por su estructura productiva, más centrada en servicios y en sectores industriales de mayor valor añadido, más acordes con su implantación en suelo urbano.

**Gráfico 3.2 Participación sectorial en el VAB total en la Ciudad de Madrid, Comunidad de Madrid y España (porcentajes 2011)**

Fuente: Elaboración propia, Instituto L.R.Klein/Centro Stone.

En periodos de crisis, como el que se inicia a mediados de 2008, esta especialización no es una garantía de crecimiento diferencial al afectar muy fuertemente esta crisis a sectores de servicios como los empresariales o financieros. Es preciso, por ello, profundizar en cada año en la evolución comparativa del crecimiento para los principales sectores.

En 2012 la Ciudad de Madrid habría sentido la crisis con algo de menos intensidad que en el conjunto de España

En 2012 parece que la economía de la Ciudad de Madrid ha sentido la crisis con algo de menor intensidad. A pesar de las dificultades en servicios especialmente relevantes para Madrid, su caída ha sido inferior a muchos de los sectores industriales, de mayor peso en el conjunto de la economía española. A ese efecto se une una menor incidencia de la crisis de la construcción (cuadro 3.4).

**Cuadro 3.4 Impacto diferencial en 2012 en la Ciudad de Madrid y España para los sectores líderes**

| Año 2012   | ESPAÑA        |              |              | CIUDAD DE MADRID |              |              | Diferencia contribución |
|--|---------------|--------------|--------------|------------------|--------------|--------------|-------------------------|
|  | Tasa          | Peso         | Contribución | Tasa             | Peso         | Contribución |                         |
| Otras actividades empresariales  | -0,52         | 6,70         | -0,03        | -1,00            | 11,60        | -0,12        | -0,08                   |
| Intermediación financiera  | -1,44         | 3,60         | -0,05        | -1,16            | 8,07         | -0,09        | -0,04                   |
| Correos y telecomunicaciones   | 0,55          | 2,13         | 0,01         | 0,44             | 12,84        | 0,06         | 0,04                    |
| Administración pública   | -3,36         | 6,39         | -0,21        | -5,97            | 5,82         | -0,35        | -0,13                   |
| <b>Conjunto 4 sectores</b>   | <b>-1,54</b>  | <b>18,83</b> | <b>-0,29</b> | <b>-1,31</b>     | <b>38,32</b> | <b>-0,50</b> | <b>-0,21</b>            |
| Complemento para igualar pesos en Servicios                            | -2,27         | 19,49        | -0,44        |                  |              |              | 0,44                    |
| <b>Total compensado 4 sectores servicios</b>                           | <b>-1,91</b>  | <b>38,32</b> | <b>-0,73</b> | <b>-1,31</b>     | <b>38,32</b> | <b>-0,50</b> | <b>0,23</b>             |
| Energía  | 0,43          | 3,56         | 0,02         | 0,86             | 1,99         | 0,02         | 0,00                    |
| Complemento para igual pesos en Energía                                | -2,27         | -1,56        | 0,04         |                  |              |              | -0,04                   |
| <b>Total compensado energía</b>  | <b>2,55</b>   | <b>1,99</b>  | <b>0,05</b>  | <b>0,86</b>      | <b>1,99</b>  | <b>0,02</b>  | <b>-0,03</b>            |
| Industria Manufacturera en conjunto                                    | -4,70         | 13,27        | -0,62        | -6,99            | 5,30         | -0,37        | 0,25                    |
| Complemento para igualar pesos   | -2,27         | -7,96        | 0,18         |                  |              |              | -0,18                   |
| <b>Total compensado industria</b>                                      | <b>-8,35</b>  | <b>5,30</b>  | <b>-0,44</b> | <b>-6,99</b>     | <b>5,30</b>  | <b>-0,37</b> | <b>0,07</b>             |
| Construcción   | -8,63         | 9,32         | -0,80        | -6,99            | 7,07         | -0,49        | 0,31                    |
| Complemento para igualar pesos en Construcción                         | -2,27         | -2,25        | 0,05         |                  |              |              | -0,05                   |
| <b>Total compensado construcción</b>                                   | <b>-10,65</b> | <b>7,07</b>  | <b>-0,75</b> | <b>-6,99</b>     | <b>7,07</b>  | <b>-0,49</b> | <b>0,26</b>             |
| <b>Total compensado 4 servicios + energía+ industria+ construcción</b> | <b>-3,56</b>  | <b>52,69</b> | <b>-1,88</b> | <b>-2,56</b>     | <b>52,69</b> | <b>-1,35</b> | <b>0,53</b>             |

Fuente: Elaboración propia, Instituto L.R.Klein/Centro Stone. Las tasas de los agregados están calculadas como cociente entre la suma de contribuciones y pesos.

Esta situación comparativa parece que puede repetirse, en grandes rasgos durante 2013 y 2014.

**Cuadro 3.5 Impacto diferencial en 2013 en la Ciudad de Madrid y España para los sectores líderes**

| Año 2013   | ESPAÑA       |              |              | CIUDAD DE MADRID |              |              | Diferencia contribución |
|--|--------------|--------------|--------------|------------------|--------------|--------------|-------------------------|
|  | Tasa         | Peso         | Contribución | Tasa             | Peso         | Contribución |                         |
| Otras actividades empresariales  | 1,16         | 7,00         | 0,08         | 0,93             | 11,60        | 0,11         | 0,03                    |
| Intermediación financiera  | -0,19        | 3,72         | -0,01        | -0,15            | 8,07         | -0,01        | -0,01                   |
| Correos y telecomunicaciones   | 1,06         | 2,23         | 0,02         | 1,16             | 12,84        | 0,15         | 0,12                    |
| Administración pública   | -6,34        | 5,80         | -0,37        | -11,91           | 5,82         | -0,69        | -0,33                   |
| <b>Conjunto 4 sectores</b>   | <b>-1,43</b> | <b>18,78</b> | <b>-0,27</b> | <b>-1,17</b>     | <b>38,32</b> | <b>-0,45</b> | <b>-0,18</b>            |
| Complemento para igualar pesos en Servicios                            | -2,23        | 19,54        | -0,44        |                  |              |              | 0,44                    |
| <b>Total compensado 4 sectores servicios</b>                           | <b>-1,84</b> | <b>38,32</b> | <b>-0,71</b> | <b>-1,17</b>     | <b>38,32</b> | <b>-0,45</b> | <b>0,26</b>             |
| Energía  | -0,29        | 3,66         | -0,01        | 0,40             | 1,99         | 0,01         | 0,02                    |
| Complemento para igual pesos en Energía                                | -2,23        | -1,66        | 0,04         |                  |              |              | -0,04                   |
| <b>Total compensado energía</b>  | <b>1,32</b>  | <b>1,99</b>  | <b>0,03</b>  | <b>0,40</b>      | <b>1,99</b>  | <b>0,01</b>  | <b>-0,02</b>            |
| Industria Manufacturera en conjunto                                    | -3,15        | 13,15        | -0,41        | -4,61            | 5,30         | -0,24        | 0,17                    |
| Complemento para igualar pesos   | -2,23        | -7,85        | 0,18         |                  |              |              | -0,18                   |
| <b>Total compensado industria</b>                                      | <b>-4,50</b> | <b>5,30</b>  | <b>-0,24</b> | <b>-4,61</b>     | <b>5,30</b>  | <b>-0,24</b> | <b>-0,01</b>            |
| Construcción   | -6,65        | 9,01         | -0,60        | -5,39            | 7,07         | -0,38        | 0,22                    |
| Complemento para igualar pesos en Construcción                         | -2,23        | -1,93        | 0,04         |                  |              |              | -0,04                   |
| <b>Total compensado construcción</b>                                   | <b>-7,86</b> | <b>7,07</b>  | <b>-0,56</b> | <b>-5,39</b>     | <b>7,07</b>  | <b>-0,38</b> | <b>0,17</b>             |
| <b>Total compensado 4 servicios + energía+ industria+ construcción</b> | <b>-2,80</b> | <b>52,69</b> | <b>-1,47</b> | <b>-2,02</b>     | <b>52,69</b> | <b>-1,07</b> | <b>0,41</b>             |

Fuente: Elaboración propia, Instituto L.R.Klein/Centro Stone. Las tasas de los agregados están calculadas como cociente entre la suma de contribuciones y pesos.

**Cuadro 3.6 Impacto diferencial en 2014 en la Ciudad de Madrid y España para los sectores líderes**

| Año 2014   | ESPAÑA       |              |              | CIUDAD DE MADRID |              |              | Diferencia contribución |
|--|--------------|--------------|--------------|------------------|--------------|--------------|-------------------------|
|  | Tasa         | Peso         | Contribución | Tasa             | Peso         | Contribución |                         |
| Otras actividades empresariales  | 1,00         | 7,00         | 0,07         | 1,20             | 11,60        | 0,14         | 0,07                    |
| Intermediación financiera  | 0,12         | 3,72         | 0,00         | 0,15             | 8,07         | 0,01         | 0,01                    |
| Correos y telecomunicaciones   | 1,43         | 2,23         | 0,03         | 1,89             | 12,84        | 0,24         | 0,21                    |
| Administración pública   | 0,39         | 5,80         | 0,02         | 0,53             | 5,82         | 0,03         | 0,01                    |
| <b>Conjunto 4 sectores</b>   | <b>0,69</b>  | <b>18,78</b> | <b>0,13</b>  | <b>1,11</b>      | <b>38,32</b> | <b>0,42</b>  | <b>0,29</b>             |
| Complemento para igualar pesos en Servicios                            | 0,26         | 19,54        | 0,05         |                  |              |              | -0,05                   |
| <b>Total compensado 4 sectores servicios</b>                           | <b>0,47</b>  | <b>38,32</b> | <b>0,18</b>  | <b>1,11</b>      | <b>38,32</b> | <b>0,42</b>  | <b>0,24</b>             |
| Energía  | -0,21        | 3,66         | -0,01        | 0,76             | 1,99         | 0,02         | 0,02                    |
| Complemento para igual pesos en Energía                                | 0,26         | -1,66        | 0,00         |                  |              |              | 0,00                    |
| <b>Total compensado energía</b>  | <b>-0,59</b> | <b>1,99</b>  | <b>-0,01</b> | <b>0,76</b>      | <b>1,99</b>  | <b>0,02</b>  | <b>0,03</b>             |
| Industria Manufacturera en conjunto                                    | -0,22        | 13,15        | -0,03        | -0,59            | 5,30         | -0,03        | 0,00                    |
| Complemento para igualar pesos   | 0,26         | -7,85        | -0,02        |                  |              |              | 0,02                    |
| <b>Total compensado industria</b>                                      | <b>-0,93</b> | <b>5,30</b>  | <b>-0,05</b> | <b>-0,59</b>     | <b>5,30</b>  | <b>-0,03</b> | <b>0,02</b>             |
| Construcción   | 1,07         | 9,01         | 0,10         | 0,79             | 7,07         | 0,06         | -0,04                   |
| Complemento para igualar pesos en Construcción                         | 0,26         | -1,93        | -0,01        |                  |              |              | 0,01                    |
| <b>Total compensado construcción</b>                                   | <b>1,29</b>  | <b>7,07</b>  | <b>0,09</b>  | <b>0,79</b>      | <b>7,07</b>  | <b>0,06</b>  | <b>-0,04</b>            |
| <b>Total compensado 4 servicios + energía+ industria+ construcción</b> | <b>0,40</b>  | <b>52,69</b> | <b>0,21</b>  | <b>0,88</b>      | <b>52,69</b> | <b>0,46</b>  | <b>0,25</b>             |

Fuente: Elaboración propia, Instituto L.R.Klein/Centro Stone. Las tasas de los agregados están calculadas como cociente entre la suma de contribuciones y pesos.

Como hemos avisado en informes anteriores, estas predicciones de crecimiento dependen de la evolución de la economía española en su conjunto, con las incógnitas hoy día sobre las medidas de ajuste/expansión que puede adoptar nuestro país y la propia Eurozona. Una precisión metodológica importante es que el análisis sectorial nos permite estimar crecimientos en términos de VAB, cuando es muy habitual que las referencias se realicen utilizando PIB y no VAB. Como puede verse en el cuadro 3.7 adjunto, las diferencias históricas son entre 1 y 3 décimas de punto, con signos cambiantes por periodos.

**Cuadro 3.7 Diferencias entre crecimiento del VAB y del PIB de la Comunidad de Madrid (2001-2011)**

| Año  | Tasa variación |           | Peso s/PIB |           | Contribución al PIB |           | Tasa variación PIB | Diferencia PIB-VAB |
|------|----------------|-----------|------------|-----------|---------------------|-----------|--------------------|--------------------|
|      | VAB            | Impuestos | VAB        | Impuestos | VAB                 | Impuestos |                    |                    |
| 2001 | 4,1            | 3,6       | 0,9        | 0,1       | 3,7                 | 0,3       | 4,0                | -0,1               |
| 2002 | 2,2            | 3,9       | 0,9        | 0,1       | 2,0                 | 0,4       | 2,4                | 0,2                |
| 2003 | 2,7            | 6,5       | 0,9        | 0,1       | 2,4                 | 0,7       | 3,0                | 0,3                |
| 2004 | 3,5            | 4,8       | 0,9        | 0,1       | 3,2                 | 0,5       | 3,6                | 0,1                |
| 2005 | 4,0            | 6,8       | 0,9        | 0,1       | 3,6                 | 0,7       | 4,3                | 0,3                |
| 2006 | 4,3            | 4,0       | 0,9        | 0,1       | 3,9                 | 0,4       | 4,3                | 0,0                |
| 2007 | 3,7            | 0,7       | 0,9        | 0,1       | 3,3                 | 0,1       | 3,4                | -0,3               |
| 2008 | 1,2            | -0,9      | 0,9        | 0,1       | 1,1                 | -0,1      | 1,0                | -0,2               |
| 2009 | -2,3           | -4,1      | 0,9        | 0,1       | -2,1                | -0,3      | -2,4               | -0,2               |
| 2010 | -0,3           | 0,2       | 0,9        | 0,1       | -0,3                | 0,0       | -0,3               | 0,0                |
| 2011 | 1,1            | -5,4      | 0,9        | 0,1       | 1,0                 | -0,5      | 0,6                | -0,5               |

Fuente: INE, Contabilidad Regional de España y elaboración propia. De 2001 a 2008 INE base 2000. De 2009 a 2011 INE base 2008.

A efectos de predicción nuestros cálculos apuntan a una diferencia mínima, que podría situar al PIB tres décimas de punto por encima del VAB en 2012-13.

**Cuadro 3.8 Diferencias VAB y PIB de la Comunidad de Madrid 2012-2014**

| Año  | Tasa Variación |           | Peso s/PIB |           | Contribución al PIB |           | Tasa Variación PIB | Diferencia PIB-VAB |
|------|----------------|-----------|------------|-----------|---------------------|-----------|--------------------|--------------------|
|      | VAB            | Impuestos | VAB        | Impuestos | VAB                 | Impuestos |                    |                    |
| 2012 | -1,9           | 6,5       | 0,9        | 0,1       | -1,7                | 0,5       | -1,2               | 0,7                |
| 2013 | -1,7           | 11,4      | 0,9        | 0,1       | -1,5                | 1,0       | -0,5               | 1,2                |
| 2014 | 0,3            | 0,8       | 0,9        | 0,1       | 0,3                 | 0,1       | 0,4                | 0,0                |

Fuente: Elaboración Propia, Instituto L.R.Klein/Centro Stone, diciembre 2012. Variación impositiva calculada para España en su conjunto.

### 3.3. Detalle sectorial de las predicciones de crecimiento económico en la Ciudad de Madrid

Al cierre de este informe, y a la espera de disponer de las nuevas valoraciones que el Instituto Nacional de Estadística hará públicas de forma inmediata, las estimaciones realizadas vuelven a posicionar a la economía madrileña en una complicada tesitura, al valorar que para 2012 la actividad habría retornado a dinámicas decrecientes, tras el respiro que habría representado el crecimiento económico registrado en 2011.

En concreto, para el ejercicio de 2011 el PIB de la Ciudad de Madrid superó los crecimientos del conjunto de la economía española - registrando un avance del orden del 0,8%-, que en términos de valor añadido, se eleva hasta aproximarse al 1,3%, dado que la evolución de los impuestos restó dinamismo al sistema económico.

Sin embargo, en 2012 los descensos de la actividad productiva habrían provocado un cambio de perfil acorde con el comportamiento del empleo que define la encuesta de población activa aunque manteniéndose el diferencial positivo con relación a la economía española, cuyo descenso se cifra en un 2,3% frente al aproximadamente 2,0% con el que se valora el comportamiento de la Ciudad, en términos de valor añadido.

El cambio radical en el comportamiento de la presión fiscal que habrían sufrido ambas áreas económicas, considerando que se asumen un crecimiento de los impuestos del 6,1% y del 6,7% en España y Madrid, respectivamente, aligeran la cuantía de estos deterioros pero, evidentemente, también en términos de PIB, el 2012 se define en clave de declive económico.

Es más este rasgo se presenta intensificado de nuevo en las valoraciones que se han realizado para el ejercicio de 2013, drenando el descenso previsto en términos de PIB, aunque se repiten y lo hacen en intensidades similares los descensos del VAB, menores de nuevo en el contexto municipal aunque más intensos de los que previsiblemente registre el conjunto de la región.

Ya en el horizonte de 2014, las significativas mejoras estimadas de la actividad ubicadas siempre en un contexto de crecimientos moderados e incapaces de hacer virar de forma significativa el negativo perfil que se mantiene para el empleo-, son el rasgo común que define el escenario económico de los tres ámbitos espaciales considerados, haciendo previsible que de nuevo la Ciudad de Madrid cuente con un diferencial de crecimiento positivo.

Esta caracterización responde, evidentemente, al grado de especialización productiva con la que cuenta la economía madrileña y, presumiblemente, a la anticipación con la que su tejido empresarial ha actuado ante las dificultades que desde el año 2009 venía soportando. De hecho, los descensos acumulados de su actividad en el bienio 2009-2010 se muestran superiores a los que la estadística oficial determina en el conjunto regional y para el país, por lo que los ajustes económicos emprendidos hacen previsibles mejoras de productividad y una composición de activos y pasivos empresariales que permiten sobrellevar de forma más holgada los recortes que, según nuestras estimaciones, se harán efectivos hasta al menos el año 2013. Esta información detallada a nivel sectorial puede apreciarse en los cuadros siguientes (3.9 a 3.11).

**Cuadro 3.9 Previsiones sectoriales detalladas de la Ciudad de Madrid y España, 2012**

| VAB Ramas sectoriales   | Tasa<br>variación<br>España | Elasticidad<br>Madrid/<br>España | Tasa variación<br>Ciudad Madrid | Pesos<br>Madrid | Contribución =<br>tasa*peso |
|---|-----------------------------|----------------------------------|---------------------------------|-----------------|-----------------------------|
| <b>1. Agricultura, ganadería, silvicultura y pesca</b>  | <b>1,18</b>                 | <b>1,07</b>                      | <b>1,30</b>                     | <b>0,09</b>     | <b>0,00</b>                 |
| <b>2. Industrias extractivas; industria manufacturera; suministro de energía eléctrica, gas, vapor y aire acondicionado; suministro de agua, actividades de saneamiento, gestión de residuos y descontaminación</b> | <b>-3,68</b>                | <b>1,32</b>                      | <b>-4,80</b>                    | <b>7,30</b>     | <b>-0,35</b>                |
| <b>2.1- De las cuales: Industria manufacturera</b>  | <b>-4,70</b>                | <b>1,49</b>                      | <b>-7,00</b>                    | <b>5,30</b>     | <b>-0,37</b>                |
| Coquerías, refino y combustibles nucleares  | -3,72                       | 1,81                             | -6,72                           | 0,17            | -0,01                       |
| Industria de la alimentación, fabricación de bebidas e industria del tabaco   | -1,80                       | 1,98                             | -3,56                           | 0,56            | -0,02                       |
| Industria textil, confección de prendas de vestir e industria del cuero y del calzado   | -5,11                       | 1,27                             | -6,51                           | 0,32            | -0,02                       |
| Industria de la madera y el corcho  | -6,89                       | 1,54                             | -10,62                          | 0,26            | -0,03                       |
| Industria del papel   | -5,42                       | 1,30                             | -7,03                           | 0,17            | -0,01                       |
| Artes gráficas  | -7,58                       | 1,38                             | -10,47                          | 0,43            | -0,04                       |
| Industria química   | -4,76                       | 1,40                             | -6,67                           | 0,40            | -0,03                       |
| Industria del caucho y materias plásticas   | -5,56                       | 1,39                             | -7,72                           | 0,34            | -0,03                       |
| Productos no metálicos  | -5,68                       | 1,01                             | -5,74                           | 0,51            | -0,03                       |
| Metalurgia  | -5,69                       | 1,43                             | -8,15                           | 0,11            | -0,01                       |
| Fabricación de productos metálicos  | -5,15                       | 1,02                             | -5,26                           | 0,13            | -0,01                       |
| Maquinaria y equipo mecánico  | -5,00                       | 1,20                             | -5,99                           | 0,45            | -0,03                       |
| Fab. Prod. informáticos, electrónicos y ópticos   | -5,11                       | 1,08                             | -5,53                           | 0,14            | -0,01                       |
| Fabricación de maquinaria y material eléctrico  | -5,23                       | 1,44                             | -7,54                           | 0,32            | -0,02                       |
| Fabricación de vehículos de motor y remolques   | -6,56                       | 1,34                             | -8,79                           | 0,44            | -0,04                       |
| Fabricación de otro material de transporte  | -5,52                       | 1,49                             | -8,25                           | 0,30            | -0,02                       |
| Muebles y otras industrias manufactureras   | -4,92                       | 1,09                             | -5,35                           | 0,26            | -0,01                       |
| <b>2.2 Otras industrias</b>   | <b>0,43</b>                 | <b>2,00</b>                      | <b>0,90</b>                     | <b>1,99</b>     | <b>0,02</b>                 |
| Extractivas   | 0,39                        | 1,61                             | 0,63                            | 0,01            | 0,00                        |
| Prod. y distribución de energía eléctrica y gas   | 0,54                        | 1,65                             | 0,88                            | 1,92            | 0,02                        |
| Captación, depuración y distribución de agua  | 0,18                        | 1,15                             | 0,20                            | 0,01            | 0,00                        |
| Reciclaje y Saneamiento   | 0,16                        | 1,25                             | 0,20                            | 0,05            | 0,00                        |
| <b>3. Construcción</b>  | <b>-8,63</b>                | <b>0,81</b>                      | <b>-6,99</b>                    | <b>7,07</b>     | <b>-0,49</b>                |
| <b>4. Servicios</b>   | <b>-1,15</b>                | <b>1,13</b>                      | <b>-1,30</b>                    | <b>85,54</b>    | <b>-1,11</b>                |
| <b>4.1 Otros servicios</b>  | <b>-0,67</b>                | <b>1,06</b>                      | <b>-0,70</b>                    | <b>72,72</b>    | <b>-0,52</b>                |
| Edición   | 0,49                        | 1,00                             | 0,49                            | 1,76            | 0,01                        |
| Venta y reparación vehículos; combustible   | 0,84                        | 0,96                             | 0,80                            | 1,87            | 0,02                        |
| Comercio al por mayor e intermediarios  | -0,97                       | 1,17                             | -1,13                           | 2,34            | -0,03                       |
| Comercio al por menor; reparación   | -1,95                       | 1,28                             | -2,50                           | 5,73            | -0,14                       |
| Alojamiento y restauración  | 0,26                        | 1,14                             | 0,30                            | 2,49            | 0,01                        |
| Transporte terrestre  | -1,58                       | 1,02                             | -1,62                           | 0,64            | -0,01                       |
| Transporte marítimo   | -1,75                       | 1,42                             | -2,48                           | 0,14            | 0,00                        |
| Transporte aéreo y espacial   | -2,14                       | 0,97                             | -2,07                           | 0,43            | -0,01                       |
| Actividades anexas a los transportes y agencias   | -1,98                       | 1,48                             | -2,93                           | 0,21            | -0,01                       |
| Correos y telecomunicaciones  | 0,55                        | 0,79                             | 0,44                            | 12,84           | 0,06                        |
| Intermediación financiera   | -1,44                       | 0,80                             | -1,16                           | 8,07            | -0,09                       |
| Seguros y planes de pensiones   | 0,33                        | 1,50                             | 0,50                            | 2,30            | 0,01                        |
| Actividades financieras y de seguros auxiliares   | -0,49                       | 0,79                             | -0,39                           | 1,15            | 0,00                        |
| Actividades inmobiliarias   | -0,59                       | 1,60                             | -0,94                           | 10,04           | -0,09                       |
| Alquiler de maquinaria y enseres domésticos   | -1,57                       | 1,00                             | -1,57                           | 1,50            | -0,02                       |
| Actividades informáticas  | -0,70                       | 1,16                             | -0,82                           | 0,89            | -0,01                       |
| Investigación y desarrollo de mercado   | -3,22                       | 1,28                             | -4,14                           | 2,50            | -0,10                       |
| Otras actividades empresariales   | -0,52                       | 1,92                             | -1,00                           | 11,60           | -0,12                       |
| Actividades asociativas   | 0,43                        | 0,98                             | 0,42                            | 1,78            | 0,01                        |
| Actividades recreativas, culturales y deportivas  | 0,16                        | 1,63                             | 0,26                            | 2,56            | 0,01                        |
| Actividades diversas de servicios personales  | 0,09                        | 1,15                             | 0,10                            | 0,81            | 0,00                        |
| Hogares que emplean personal doméstico  | 0,45                        | 1,37                             | 0,62                            | 1,07            | 0,01                        |
| <b>4.2 AA.PP., Educación y sanidad</b>  | <b>-2,50</b>                | <b>1,84</b>                      | <b>-4,61</b>                    | <b>12,82</b>    | <b>-0,59</b>                |
| Administración pública  | -3,36                       | 1,78                             | -5,97                           | 5,82            | -0,35                       |
| Educación   | -2,09                       | 1,70                             | -3,55                           | 3,13            | -0,11                       |
| Sanidad y servicios sociales  | -1,96                       | 1,75                             | -3,43                           | 3,87            | -0,13                       |
| <b>VAB Total</b>  | <b>-2,27</b>                | <b>0,86</b>                      | <b>-1,96</b>                    | <b>100,00</b>   | <b>-1,96</b>                |

Fuente: Elaboración Propia, Instituto L.R.Klein/Centro Stone, diciembre 2012.



**Cuadro 3.10 Previsiones sectoriales detalladas de la Ciudad de Madrid y España, 2013**

| VAB Ramas sectoriales   | Tasa<br>variación<br>España | Elasticidad<br>Madrid/España | Tasa variación<br>Ciudad Madrid | Pesos<br>Madrid | Contribución =<br>tasa*peso |
|---|-----------------------------|------------------------------|---------------------------------|-----------------|-----------------------------|
| <b>1. Agricultura, ganadería, silvicultura y pesca</b>  | <b>-1,43</b>                | <b>1,30</b>                  | <b>-1,90</b>                    | <b>0,09</b>     | <b>0,00</b>                 |
| <b>2. Industrias extractivas; industria manufacturera; suministro de energía eléctrica, gas, vapor y aire acondicionado; suministro de agua, actividades de saneamiento, gestión de residuos y descontaminación</b> | <b>-2,54</b>                | <b>1,27</b>                  | <b>-3,20</b>                    | <b>7,30</b>     | <b>-0,24</b>                |
| <b>2.1- De las cuales: Industria manufacturera</b>  | <b>-3,15</b>                | <b>1,46</b>                  | <b>-4,60</b>                    | <b>5,30</b>     | <b>-0,24</b>                |
| Coquerías, refino y combustibles nucleares  | -2,88                       | 1,81                         | -5,20                           | 0,17            | -0,01                       |
| Industria de la alimentación, fabricación de bebidas e industria del tabaco   | -1,61                       | 1,98                         | -3,19                           | 0,56            | -0,02                       |
| Industria textil, confección de prendas de vestir e industria del cuero y del calzado   | -3,96                       | 1,27                         | -5,05                           | 0,32            | -0,02                       |
| Industria de la madera y el corcho  | -6,08                       | 1,54                         | -9,37                           | 0,26            | -0,02                       |
| Industria del papel   | -3,43                       | 1,30                         | -4,44                           | 0,17            | -0,01                       |
| Artes gráficas  | -4,16                       | 1,38                         | -5,74                           | 0,43            | -0,02                       |
| Industria química   | -3,45                       | 1,40                         | -4,83                           | 0,40            | -0,02                       |
| Industria del caucho y materias plásticas   | -3,62                       | 1,39                         | -5,02                           | 0,34            | -0,02                       |
| Productos no metálicos  | -4,40                       | 1,01                         | -4,45                           | 0,51            | -0,02                       |
| Metalurgia  | -4,02                       | 1,43                         | -5,75                           | 0,11            | -0,01                       |
| Fabricación de productos metálicos  | -3,67                       | 1,02                         | -3,75                           | 0,13            | 0,00                        |
| Maquinaria y equipo mecánico  | -2,41                       | 1,20                         | -2,88                           | 0,45            | -0,01                       |
| Fab. Prod. informáticos, electrónicos y ópticos   | -3,90                       | 1,08                         | -4,23                           | 0,14            | -0,01                       |
| Fabricación de maquinaria y material eléctrico  | -2,41                       | 1,44                         | -3,47                           | 0,32            | -0,01                       |
| Fabricación de vehículos de motor y remolques   | -3,91                       | 1,34                         | -5,24                           | 0,44            | -0,02                       |
| Fabricación de otro material de transporte  | -3,09                       | 1,49                         | -4,61                           | 0,30            | -0,01                       |
| Muebles y otras industrias manufactureras   | -2,83                       | 1,09                         | -3,07                           | 0,26            | -0,01                       |
| <b>2.2 Otras industrias</b>   | <b>-0,29</b>                | <b>-1,37</b>                 | <b>0,40</b>                     | <b>1,99</b>     | <b>0,01</b>                 |
| Extractivas   | -1,65                       | 1,12                         | -1,85                           | 0,01            | 0,00                        |
| Prod. y distribución de energía eléctrica y gas   | 0,29                        | 1,65                         | 0,48                            | 1,92            | 0,01                        |
| Captación, depuración y distribución de agua  | -1,32                       | 1,42                         | -1,88                           | 0,01            | 0,00                        |
| Reciclaje y Saneamiento   | -1,58                       | 1,09                         | -1,73                           | 0,05            | 0,00                        |
| <b>3. Construcción</b>  | <b>-6,65</b>                | <b>0,81</b>                  | <b>-5,39</b>                    | <b>7,07</b>     | <b>-0,38</b>                |
| <b>4. Servicios</b>   | <b>-1,61</b>                | <b>0,93</b>                  | <b>-1,50</b>                    | <b>85,54</b>    | <b>-1,28</b>                |
| <b>4.1 Otros servicios</b>  | <b>0,14</b>                 | <b>2,95</b>                  | <b>0,40</b>                     | <b>72,72</b>    | <b>0,31</b>                 |
| Edición   | -0,48                       | 1,24                         | -0,59                           | 1,76            | -0,01                       |
| Venta y reparación vehículos; combustible   | 0,44                        | 0,96                         | 0,42                            | 1,87            | 0,01                        |
| Comercio al por mayor e intermediarios  | -0,77                       | 1,17                         | -0,90                           | 2,34            | -0,02                       |
| Comercio al por menor; reparación   | -1,38                       | 1,28                         | -1,76                           | 5,73            | -0,10                       |
| Alojamiento y restauración  | 0,66                        | 1,14                         | 0,75                            | 2,49            | 0,02                        |
| Transporte terrestre  | -1,01                       | 1,02                         | -1,03                           | 0,64            | -0,01                       |
| Transporte marítimo   | -0,85                       | 1,42                         | -1,21                           | 0,14            | 0,00                        |
| Transporte aéreo y espacial   | -1,03                       | 0,97                         | -1,00                           | 0,43            | 0,00                        |
| Actividades anexas a los transportes y agencias   | -0,92                       | 1,48                         | -1,37                           | 0,21            | 0,00                        |
| Correos y telecomunicaciones  | 1,06                        | 1,09                         | 1,16                            | 12,84           | 0,15                        |
| Intermediación financiera   | -0,19                       | 0,80                         | -0,15                           | 8,07            | -0,01                       |
| Seguros y planes de pensiones   | 0,56                        | 1,50                         | 0,83                            | 2,30            | 0,02                        |
| Actividades financieras y de seguros auxiliares   | 0,39                        | 0,76                         | 0,30                            | 1,15            | 0,00                        |
| Actividades inmobiliarias   | 0,77                        | 0,97                         | 0,75                            | 10,04           | 0,07                        |
| Alquiler de maquinaria y enseres domésticos   | 0,67                        | 1,00                         | 0,67                            | 1,50            | 0,01                        |
| Actividades informáticas  | 0,46                        | 0,92                         | 0,43                            | 0,89            | 0,00                        |
| Investigación y desarrollo de mercado   | 1,29                        | 1,04                         | 1,35                            | 2,50            | 0,03                        |
| Otras actividades empresariales   | 1,16                        | 0,80                         | 0,93                            | 11,60           | 0,11                        |
| Actividades asociativas   | 0,83                        | 0,98                         | 0,81                            | 1,78            | 0,01                        |
| Actividades recreativas, culturales y deportivas  | 0,37                        | 1,63                         | 0,60                            | 2,56            | 0,02                        |
| Actividades diversas de servicios personales  | 0,38                        | 1,15                         | 0,44                            | 0,81            | 0,00                        |
| Hogares que emplean personal doméstico  | 0,35                        | 1,37                         | 0,48                            | 1,07            | 0,01                        |
| <b>4.2 AA.PP., Educación y sanidad</b>  | <b>-6,85</b>                | <b>1,80</b>                  | <b>-12,37</b>                   | <b>12,82</b>    | <b>-1,59</b>                |
| Administración pública  | -6,34                       | 1,88                         | -11,91                          | 5,82            | -0,69                       |
| Educación   | -7,72                       | 1,77                         | -13,66                          | 3,13            | -0,43                       |
| Sanidad y servicios sociales  | -6,66                       | 1,80                         | -11,99                          | 3,87            | -0,46                       |
| <b>VAB Total</b>  | <b>-2,23</b>                | <b>0,85</b>                  | <b>-1,90</b>                    | <b>100,00</b>   | <b>-1,90</b>                |

Fuente: Elaboración Propia, Instituto L.R.Klein/Centro Stone, diciembre 2012.

**Cuadro 3.11 Previsiones sectoriales detalladas de la Ciudad de Madrid y España, 2014**

| VAB Ramas sectoriales   | Tasa<br>variación<br>España | Elasticidad<br>Madrid/<br>España | Tasa variación<br>Ciudad Madrid | Pesos<br>Madrid | Contribución =<br>tasa*peso |
|---|-----------------------------|----------------------------------|---------------------------------|-----------------|-----------------------------|
| <b>1. Agricultura, ganadería, silvicultura y pesca</b>  | <b>2,48</b>                 | <b>1,07</b>                      | <b>2,70</b>                     | <b>0,09</b>     | <b>0,00</b>                 |
| <b>2. Industrias extractivas; industria manufacturera; suministro de energía eléctrica, gas, vapor y aire acondicionado; suministro de agua, actividades de saneamiento, gestión de residuos y descontaminación</b> | <b>-0,21</b>                | <b>1,03</b>                      | <b>-0,20</b>                    | <b>7,30</b>     | <b>-0,02</b>                |
| <b>2.1- De las cuales: Industria manufacturera</b>  | <b>-0,22</b>                | <b>2,72</b>                      | <b>-0,60</b>                    | <b>5,30</b>     | <b>-0,03</b>                |
| Coquerías, refino y combustibles nucleares  | -0,49                       | 1,81                             | -0,89                           | 0,17            | 0,00                        |
| Industria de la alimentación, fabricación de bebidas e industria del tabaco   | 0,46                        | 1,18                             | 0,55                            | 0,56            | 0,00                        |
| Industria textil, confección de prendas de vestir e industria del cuero y del calzado   | -1,94                       | 1,27                             | -2,47                           | 0,32            | -0,01                       |
| Industria de la madera y el corcho  | -2,25                       | 1,54                             | -3,47                           | 0,26            | -0,01                       |
| Industria del papel   | -2,37                       | 1,30                             | -3,07                           | 0,17            | -0,01                       |
| Artes gráficas  | -2,30                       | 1,38                             | -3,17                           | 0,43            | -0,01                       |
| Industria química   | -1,51                       | 1,40                             | -2,11                           | 0,40            | -0,01                       |
| Industria del caucho y materias plásticas   | -0,47                       | 1,39                             | -0,65                           | 0,34            | 0,00                        |
| Productos no metálicos  | -0,78                       | 1,01                             | -0,79                           | 0,51            | 0,00                        |
| Metalurgia  | -0,33                       | 1,43                             | -0,47                           | 0,11            | 0,00                        |
| Fabricación de productos metálicos  | -0,37                       | 1,02                             | -0,38                           | 0,13            | 0,00                        |
| Maquinaria y equipo mecánico  | 0,65                        | 1,29                             | 0,83                            | 0,45            | 0,00                        |
| Fab. Prod. informáticos, electrónicos y ópticos   | 2,17                        | 0,78                             | 1,70                            | 0,14            | 0,00                        |
| Fabricación de maquinaria y material eléctrico  | 1,85                        | 1,29                             | 2,40                            | 0,32            | 0,01                        |
| Fabricación de vehículos de motor y remolques   | 1,26                        | 0,78                             | 0,98                            | 0,44            | 0,00                        |
| Fabricación de otro material de transporte  | 0,73                        | 0,76                             | 0,55                            | 0,30            | 0,00                        |
| Muebles y otras industrias manufactureras   | -0,35                       | 1,09                             | -0,38                           | 0,26            | 0,00                        |
| <b>2.2 Otras industrias</b>   | <b>-0,21</b>                | <b>-3,70</b>                     | <b>0,76</b>                     | <b>1,99</b>     | <b>0,02</b>                 |
| Extractivas   | -1,65                       | 1,12                             | -1,85                           | 0,01            | 0,00                        |
| Prod. y distribución de energía eléctrica y gas   | 0,52                        | 1,65                             | 0,86                            | 1,92            | 0,02                        |
| Captación, depuración y distribución de agua  | -1,62                       | 1,42                             | -2,31                           | 0,01            | 0,00                        |
| Reciclaje y Saneamiento   | -1,85                       | 1,09                             | -2,03                           | 0,05            | 0,00                        |
| <b>3. Construcción</b>  | <b>1,07</b>                 | <b>0,74</b>                      | <b>0,79</b>                     | <b>7,07</b>     | <b>0,06</b>                 |
| <b>4. Servicios</b>   | <b>0,19</b>                 | <b>2,95</b>                      | <b>0,56</b>                     | <b>85,54</b>    | <b>0,48</b>                 |
| <b>4.1 Otros servicios</b>  | <b>0,28</b>                 | <b>2,34</b>                      | <b>0,70</b>                     | <b>72,72</b>    | <b>0,48</b>                 |
| Edición   | -0,41                       | 1,24                             | -0,50                           | 1,76            | -0,01                       |
| Venta y reparación vehículos; combustible   | 0,69                        | 0,96                             | 0,66                            | 1,87            | 0,01                        |
| Comercio al por mayor e intermediarios  | -0,39                       | 1,17                             | -0,45                           | 2,34            | -0,01                       |
| Comercio al por menor; reparación   | -1,01                       | 1,28                             | -1,30                           | 5,73            | -0,07                       |
| Alojamiento y restauración  | 0,77                        | 1,14                             | 0,88                            | 2,49            | 0,02                        |
| Transporte terrestre  | 0,21                        | 0,96                             | 0,20                            | 0,64            | 0,00                        |
| Transporte marítimo   | 0,55                        | 1,08                             | 0,59                            | 0,14            | 0,00                        |
| Transporte aéreo y espacial   | 0,18                        | 0,90                             | 0,16                            | 0,43            | 0,00                        |
| Actividades anexas a los transportes y agencias   | -0,44                       | 1,48                             | -0,65                           | 0,21            | 0,00                        |
| Correos y telecomunicaciones  | 1,43                        | 1,32                             | 1,89                            | 12,84           | 0,24                        |
| Intermediación financiera   | 0,12                        | 1,29                             | 0,15                            | 8,07            | 0,01                        |
| Seguros y planes de pensiones   | 0,44                        | 1,50                             | 0,65                            | 2,30            | 0,02                        |
| Actividades financieras y de seguros auxiliares   | 0,33                        | 0,76                             | 0,25                            | 1,15            | 0,00                        |
| Actividades inmobiliarias   | 0,48                        | 1,27                             | 0,61                            | 10,04           | 0,06                        |
| Alquiler de maquinaria y enseres domésticos   | 0,21                        | 1,00                             | 0,21                            | 1,50            | 0,00                        |
| Actividades informáticas  | 0,26                        | 0,92                             | 0,24                            | 0,89            | 0,00                        |
| Investigación y desarrollo de mercado   | 1,14                        | 1,04                             | 1,19                            | 2,50            | 0,03                        |
| Otras actividades empresariales   | 1,00                        | 1,20                             | 1,20                            | 11,60           | 0,14                        |
| Actividades asociativas   | 0,62                        | 0,98                             | 0,61                            | 1,78            | 0,01                        |
| Actividades recreativas, culturales y deportivas  | 0,32                        | 1,63                             | 0,53                            | 2,56            | 0,01                        |
| Actividades diversas de servicios personales  | 0,24                        | 1,15                             | 0,27                            | 0,81            | 0,00                        |
| Hogares que emplean personal doméstico  | 0,14                        | 1,37                             | 0,19                            | 1,07            | 0,00                        |
| <b>4.2 AA.PP., Educación y sanidad</b>  | <b>-0,13</b>                | <b>0,10</b>                      | <b>-0,01</b>                    | <b>12,82</b>    | <b>0,00</b>                 |
| Administración pública  | 0,39                        | 1,35                             | 0,53                            | 5,82            | 0,03                        |
| Educación   | -0,36                       | 1,10                             | -0,40                           | 3,13            | -0,01                       |
| Sanidad y servicios sociales  | -0,47                       | 1,10                             | -0,51                           | 3,87            | -0,02                       |
| <b>VAB Total</b>  | <b>0,26</b>                 | <b>1,97</b>                      | <b>0,52</b>                     | <b>100,00</b>   | <b>0,52</b>                 |

Fuente: Elaboración Propia, Instituto L.R.Klein/Centro Stone, diciembre 2012.

Desde el enfoque de los grandes mercados, se identifican los crecimientos estimados para la economía de la Ciudad de Madrid y España a lo largo del trienio 2012-2014 en los cuadros siguientes (a partir de 3.12), puesto que éstos identifican el origen de las dinámicas diferenciales atendiendo a los diferentes destinos de su actividad. Adicionalmente, cuentan con el detalle de cada una de las ramas que los componen y con las referencias al mercado nacional, haciendo que su lectura acoja la interpretación y aplicación de la metodología aplicada, así como la contribución que cada sector aporta al crecimiento económico de la Ciudad. En este último concepto entran en juego tanto las dinámicas previstas como la estructura económica estimada para la economía madrileña.

#### Mercado de Consumo Familiar

En concreto, el denominado Mercado de Consumo Familiar, aglutina el comportamiento sectorial estimado para las diferentes industrias y servicios cuyo destino principal obedece a la demanda que ejecutan las economías domésticas. Esta determinación, no excluye el hecho de que la internacionalización de su actividad se haya constituido como un elemento que ha puesto freno parcial a las caídas de demanda interna, fundamentalmente, en estos periodos, en los que el comportamiento del empleo y de las rentas esperado, resultan un condicionante clave para prever dinámicas negativas y en el menor de los casos prácticamente nulas, como las previstas en 2014, en el comportamiento del consumo privado.

**Cuadro 3.12 Mercados de Consumo Familiar de la Ciudad de Madrid y España, 2012**

| Sectores: 2012                                   | Tasa Variación<br>España | Elasticidad<br>Madrid/España | Tasa Madrid  | Pesos<br>Madrid | Contribución<br>= Tasa*Peso |
|--|--------------------------|------------------------------|--------------|-----------------|-----------------------------|
| <b>MERCADOS DE CONSUMO FAMILIAR</b>              | <b>-1,58</b>             | <b>1,55</b>                  | <b>-2,45</b> | <b>33,10</b>    | <b>-0,81</b>                |
| <b>CONSUMO NO CÍCLICO</b>                        | <b>-2,08</b>             | <b>1,62</b>                  | <b>-3,36</b> | <b>17,77</b>    | <b>-0,60</b>                |
| Alimentación, bebidas y tabaco                   | -1,80                    | 1,98                         | -3,56        | 0,56            | -0,02                       |
| Educación  | -2,09                    | 1,70                         | -3,55        | 3,13            | -0,11                       |
| Sanidad y servicios sociales                     | -1,96                    | 1,75                         | -3,43        | 3,87            | -0,13                       |
| Actividades asociativas                          | 0,43                     | 0,98                         | 0,42         | 1,78            | 0,01                        |
| Actividades recreativas, culturales y deportivas | 0,16                     | 1,63                         | 0,26         | 2,56            | 0,01                        |
| Administración pública                           | -3,36                    | 1,78                         | -5,97        | 5,82            | -0,35                       |
| Reciclaje y Saneamiento                          | 0,16                     | 1,25                         | 0,20         | 0,05            | 0,00                        |
| <b>CONSUMO CÍCLICO DE BIENES</b>                 | <b>-5,68</b>             | <b>1,27</b>                  | <b>-7,21</b> | <b>1,02</b>     | <b>-0,07</b>                |
| Textil, confección, cuero y calzado              | -5,11                    | 1,27                         | -6,51        | 0,32            | -0,02                       |
| Fabricación de vehículos de motor y remolques    | -6,56                    | 1,34                         | -8,79        | 0,44            | -0,04                       |
| Muebles y otras industrias manufactureras        | -4,92                    | 1,09                         | -5,35        | 0,26            | -0,01                       |
| <b>CONSUMO CÍCLICO DE SERVICIOS</b>              | <b>-0,60</b>             | <b>1,62</b>                  | <b>-0,98</b> | <b>14,31</b>    | <b>-0,14</b>                |
| Venta y reparación vehículos; combustible        | 0,84                     | 0,96                         | 0,80         | 1,87            | 0,02                        |
| Comercio al por mayor e intermediarios           | -0,97                    | 1,17                         | -1,13        | 2,34            | -0,03                       |
| Comercio al por menor; rep. efectos personales   | -1,95                    | 1,28                         | -2,50        | 5,73            | -0,14                       |
| Alojamiento y restauración                       | 0,26                     | 1,14                         | 0,30         | 2,49            | 0,01                        |
| Hogares que emplean personal doméstico           | 0,45                     | 1,37                         | 0,62         | 1,07            | 0,01                        |
| Actividades diversas de servicios personales     | 0,09                     | 1,15                         | 0,10         | 0,81            | 0,00                        |

**NOTA:** Las tasas de variación del VAB sectorial en constantes proceden de la última predicción Ceprede (diciembre 2012) y los pesos se han recogido del último cálculo realizado por la Oficina de Estadística del Ayuntamiento (y se han actualizado utilizando las tasas sectoriales relativas año a año).

**Fuente:** Elaboración Propia, Instituto L.R.Klein/Centro Stone, diciembre 2012.

**Cuadro 3.13 Mercados de Consumo Familiar de la Ciudad de Madrid y España, 2013**

| Sectores: 2013                                   | Tasa Variación<br>España | Elasticidad<br>Madrid/España | Tasa Madrid  | Pesos<br>Madrid | Contribución<br>= Tasa*Peso |
|--|--------------------------|------------------------------|--------------|-----------------|-----------------------------|
| <b>MERCADOS DE CONSUMO FAMILIAR</b>              | <b>-2,95</b>             | <b>1,75</b>                  | <b>-5,16</b> | <b>33,10</b>    | <b>-1,71</b>                |
| <b>CONSUMO NO CÍCLICO</b>                        | <b>-5,32</b>             | <b>1,66</b>                  | <b>-8,86</b> | <b>17,77</b>    | <b>-1,57</b>                |
| Alimentación, bebidas y tabaco                   | -1,61                    | 1,98                         | -3,19        | 0,56            | -0,02                       |
| Educación  | -7,72                    | 1,77                         | -13,66       | 3,13            | -0,43                       |
| Sanidad y servicios sociales                     | -6,66                    | 1,80                         | -11,99       | 3,87            | -0,46                       |
| Actividades asociativas                          | 0,83                     | 0,98                         | 0,81         | 1,78            | 0,01                        |
| Actividades recreativas, culturales y deportivas | 0,37                     | 1,63                         | 0,60         | 2,56            | 0,02                        |
| Administración pública                           | -6,34                    | 1,88                         | -11,91       | 5,82            | -0,69                       |
| Reciclaje y Saneamiento                          | -1,58                    | 1,09                         | -1,73        | 0,05            | 0,00                        |
| <b>CONSUMO CÍCLICO DE BIENES</b>                 | <b>-3,61</b>             | <b>1,28</b>                  | <b>-4,63</b> | <b>1,02</b>     | <b>-0,05</b>                |
| Textil, confección, cuero y calzado              | -3,96                    | 1,27                         | -5,05        | 0,32            | -0,02                       |
| Fabricación de vehículos de motor y remolques    | -3,91                    | 1,34                         | -5,24        | 0,44            | -0,02                       |
| Muebles y otras industrias manufactureras        | -2,83                    | 1,09                         | -3,07        | 0,26            | -0,01                       |
| <b>CONSUMO CÍCLICO DE SERVICIOS</b>              | <b>-0,27</b>             | <b>2,25</b>                  | <b>-0,61</b> | <b>14,31</b>    | <b>-0,09</b>                |
| Venta y reparación vehículos; combustible        | 0,44                     | 0,96                         | 0,42         | 1,87            | 0,01                        |
| Comercio al por mayor e intermediarios           | -0,77                    | 1,17                         | -0,90        | 2,34            | -0,02                       |
| Comercio al por menor; rep. efectos personales   | -1,38                    | 1,28                         | -1,76        | 5,73            | -0,10                       |
| Alojamiento y restauración                       | 0,66                     | 1,14                         | 0,75         | 2,49            | 0,02                        |
| Hogares que emplean personal doméstico           | 0,35                     | 1,37                         | 0,48         | 1,07            | 0,01                        |
| Actividades diversas de servicios personales     | 0,38                     | 1,15                         | 0,44         | 0,81            | 0,00                        |

Fuente: Elaboración Propia, Instituto L.R.Klein/Centro Stone, diciembre 2012.

Especialmente en negativo se establece, para este mercado, la evolución esperada en el gasto final de las Administraciones Públicas, en respuesta a las exigencias impuesta por la necesidad de reequilibrar sus cuentas. Esta problemática seguirá condicionando una parte significativa de la economía de la Ciudad, al acumular una importante parcela de su actividad, la educación, la sanidad y el conjunto de los servicios ofertados por las Administraciones Públicas.

**Cuadro 3.14 Mercados de Consumo Familiar de la Ciudad de Madrid y España, 2014**

| Sectores: 2014                                   | Tasa Variación<br>España | Elasticidad<br>Madrid/España | Tasa Madrid  | Pesos<br>Madrid | Contribución<br>= Tasa*Peso |
|--|--------------------------|------------------------------|--------------|-----------------|-----------------------------|
| <b>MERCADOS DE CONSUMO FAMILIAR</b>              | <b>-0,04</b>             | <b>2,21</b>                  | <b>-0,08</b> | <b>33,10</b>    | <b>-0,03</b>                |
| <b>CONSUMO NO CÍCLICO</b>                        | <b>-0,04</b>             | <b>-3,89</b>                 | <b>0,14</b>  | <b>17,77</b>    | <b>0,02</b>                 |
| Alimentación, bebidas y tabaco                   | 0,46                     | 1,18                         | 0,55         | 0,56            | 0,00                        |
| Educación  | -0,36                    | 1,10                         | -0,40        | 3,13            | -0,01                       |
| Sanidad y servicios sociales                     | -0,47                    | 1,10                         | -0,51        | 3,87            | -0,02                       |
| Actividades asociativas                          | 0,62                     | 0,98                         | 0,61         | 1,78            | 0,01                        |
| Actividades recreativas, culturales y deportivas | 0,32                     | 1,63                         | 0,53         | 2,56            | 0,01                        |
| Administración pública                           | 0,39                     | 1,35                         | 0,53         | 5,82            | 0,03                        |
| Reciclaje y Saneamiento                          | -1,85                    | 1,09                         | -2,03        | 0,05            | 0,00                        |
| <b>CONSUMO CÍCLICO DE BIENES</b>                 | <b>-0,10</b>             | <b>4,28</b>                  | <b>-0,44</b> | <b>1,02</b>     | <b>0,00</b>                 |
| Textil, confección, cuero y calzado              | -1,94                    | 1,27                         | -2,47        | 0,32            | -0,01                       |
| Fabricación de vehículos de motor y remolques    | 1,26                     | 0,78                         | 0,98         | 0,44            | 0,00                        |
| Muebles y otras industrias manufactureras        | -0,35                    | 1,09                         | -0,38        | 0,26            | 0,00                        |
| <b>CONSUMO CÍCLICO DE SERVICIOS</b>              | <b>-0,03</b>             | <b>10,68</b>                 | <b>-0,33</b> | <b>14,31</b>    | <b>-0,05</b>                |
| Venta y reparación vehículos; combustible        | 0,69                     | 0,96                         | 0,66         | 1,87            | 0,01                        |
| Comercio al por mayor e intermediarios           | -0,39                    | 1,17                         | -0,45        | 2,34            | -0,01                       |
| Comercio al por menor; rep. efectos personales   | -1,01                    | 1,28                         | -1,30        | 5,73            | -0,07                       |
| Alojamiento y restauración                       | 0,77                     | 1,14                         | 0,88         | 2,49            | 0,02                        |
| Hogares que emplean personal doméstico           | 0,14                     | 1,37                         | 0,19         | 1,07            | 0,00                        |
| Actividades diversas de servicios personales     | 0,24                     | 1,15                         | 0,27         | 0,81            | 0,00                        |

Fuente: Elaboración Propia, Instituto L.R.Klein/Centro Stone, diciembre 2012.

Estos condicionantes macroeconómicos justifican gran parte del perfil esperado para este mercado que en 2014 todavía no presentará síntomas claros de recuperación, aunque si se habrán visto claramente ralentizadas las dinámicas negativas que en 2012 y 2013 habrían condicionado más de un tercio de la economía madrileña.

#### Mercado de Consumo Empresarial

Un total de doce servicios y un considerable número de sectores industriales se ocupan de definir el perfil de compotamiento previsto para el Mercado de Consumo Empresarial. La amalgama de actividades que componen este sector, hace que se combinen perfiles de crecimiento muy diverso, aunque cuentan como argumento común para fundamentar su evolución: la notable interconexión que mantienen con el resto del tejido productivo.

**Cuadro 3.15 Mercados de Consumo Empresarial de la Ciudad de Madrid y España, 2012**

| Sectores: 2012                                       | Tasa Variación<br>España | Elasticidad<br>Madrid/España | Tasa Madrid  | Pesos<br>Madrid | Contribución=<br>Tasa*Peso |
|--|--------------------------|------------------------------|--------------|-----------------|----------------------------|
| <b>MERCADOS DE CONSUMO EMPRESARIAL</b>               | <b>-1,25</b>             | <b>0,63</b>                  | <b>-0,79</b> | <b>54,72</b>    | <b>-0,43</b>               |
| <b>SERV. MIXTOS EMPRESAS Y PARTICULARES</b>          | <b>-0,92</b>             | <b>0,52</b>                  | <b>-0,47</b> | <b>37,33</b>    | <b>-0,18</b>               |
| Transporte terrestre                                 | -1,58                    | 1,02                         | -1,62        | 0,64            | -0,01                      |
| Transporte marítimo                                  | -1,75                    | 1,42                         | -2,48        | 0,14            | 0,00                       |
| Transporte aéreo y espacial                          | -2,14                    | 0,97                         | -2,07        | 0,43            | -0,01                      |
| Actividades anexas a los transportes y agencias      | -1,98                    | 1,48                         | -2,93        | 0,21            | -0,01                      |
| Correos y telecomunicaciones                         | 0,55                     | 0,79                         | 0,44         | 12,84           | 0,06                       |
| Intermediación financiera                            | -1,44                    | 0,80                         | -1,16        | 8,07            | -0,09                      |
| Seguros y planes de pensiones                        | 0,33                     | 1,50                         | 0,50         | 2,30            | 0,01                       |
| Actividades financieras y de seguros auxiliares      | -0,49                    | 0,79                         | -0,39        | 1,15            | 0,00                       |
| Actividades inmobiliarias                            | -0,59                    | 1,60                         | -0,94        | 10,04           | -0,09                      |
| Alquiler de maquinaria y enseres domésticos          | -1,57                    | 1,00                         | -1,57        | 1,50            | -0,02                      |
| <b>SERVICIOS A EMPRESAS</b>                          | <b>-0,82</b>             | <b>1,34</b>                  | <b>-1,10</b> | <b>13,78</b>    | <b>-0,15</b>               |
| Artes gráficas                                       | -7,58                    | 1,38                         | -10,47       | 0,43            | -0,04                      |
| Edición  | 0,49                     | 1,00                         | 0,49         | 1,76            | 0,01                       |
| Otras actividades empresariales                      | -0,52                    | 1,92                         | -1,00        | 11,60           | -0,12                      |
| <b>SUMINISTROS</b>                                   | <b>0,25</b>              | <b>1,03</b>                  | <b>0,26</b>  | <b>2,11</b>     | <b>0,01</b>                |
| Extractivas  | 0,39                     | 1,61                         | 0,63         | 0,01            | 0,00                       |
| Coquerías, refino y combustibles nucleares           | -3,72                    | 1,81                         | -6,72        | 0,17            | -0,01                      |
| Producción y distribución de energía eléctrica y gas | 0,54                     | 1,65                         | 0,88         | 1,92            | 0,02                       |
| Captación, depuración y distribución de agua         | 0,18                     | 1,15                         | 0,20         | 0,01            | 0,00                       |
| <b>AGRICULTURA</b>                                   | <b>1,18</b>              | <b>1,07</b>                  | <b>1,26</b>  | <b>0,09</b>     | <b>0,00</b>                |
| <b>PRODUCTOS INTERINDUSTRIALES</b>                   | <b>-5,29</b>             | <b>1,45</b>                  | <b>-7,67</b> | <b>1,41</b>     | <b>-0,11</b>               |
| Industria de la madera y el corcho                   | -6,89                    | 1,54                         | -10,62       | 0,26            | -0,03                      |
| Industria del papel                                  | -5,42                    | 1,30                         | -7,03        | 0,17            | -0,01                      |
| Industria química                                    | -4,76                    | 1,40                         | -6,67        | 0,40            | -0,03                      |
| Industria del caucho y materias plásticas            | -5,56                    | 1,39                         | -7,72        | 0,34            | -0,03                      |
| Metalurgia   | -5,69                    | 1,43                         | -8,15        | 0,11            | -0,01                      |
| Fabricación de productos metálicos                   | -5,15                    | 1,02                         | -5,26        | 0,13            | -0,01                      |

Fuente: Elaboración Propia, Instituto L.R.Klein/Centro Stone, diciembre 2012.

**Cuadro 3.16 Mercados de Consumo Empresarial de la Ciudad de Madrid y España, 2013**

| Sectores: 2012                                       | Tasa Variación<br>España | Elasticidad<br>Madrid/España | Tasa Madrid  | Pesos<br>Madrid | Contribución=<br>Tasa*Peso |
|--|--------------------------|------------------------------|--------------|-----------------|----------------------------|
| <b>MERCADOS DE CONSUMO EMPRESARIAL</b>               | <b>-0,33</b>             | <b>-1,20</b>                 | <b>0,40</b>  | <b>54,72</b>    | <b>0,22</b>                |
| <b>SERV.MIXTOS EMPRESAS Y PARTICULARES</b>           | <b>0,19</b>              | <b>3,20</b>                  | <b>0,61</b>  | <b>37,33</b>    | <b>0,23</b>                |
| Transporte terrestre                                 | -1,01                    | 1,02                         | -1,03        | 0,64            | -0,01                      |
| Transporte marítimo                                  | -0,85                    | 1,42                         | -1,21        | 0,14            | 0,00                       |
| Transporte aéreo y espacial                          | -1,03                    | 0,97                         | -1,00        | 0,43            | 0,00                       |
| Actividades anexas a los transportes y agencias      | -0,92                    | 1,48                         | -1,37        | 0,21            | 0,00                       |
| Correos y telecomunicaciones                         | 1,06                     | 1,09                         | 1,16         | 12,84           | 0,15                       |
| Intermediación financiera                            | -0,19                    | 0,80                         | -0,15        | 8,07            | -0,01                      |
| Seguros y planes de pensiones                        | 0,56                     | 1,50                         | 0,83         | 2,30            | 0,02                       |
| Actividades financieras y de seguros auxiliares      | 0,39                     | 0,76                         | 0,30         | 1,15            | 0,00                       |
| Actividades inmobiliarias                            | 0,77                     | 0,97                         | 0,75         | 10,04           | 0,07                       |
| Alquiler de maquinaria y enseres domésticos          | 0,67                     | 1,00                         | 0,67         | 1,50            | 0,01                       |
| <b>SERVICIOS A EMPRESAS</b>                          | <b>0,81</b>              | <b>0,65</b>                  | <b>0,53</b>  | <b>13,78</b>    | <b>0,07</b>                |
| Artes gráficas                                       | -4,16                    | 1,38                         | -5,74        | 0,43            | -0,02                      |
| Edición  | -0,48                    | 1,24                         | -0,59        | 1,76            | -0,01                      |
| Otras actividades empresariales                      | 1,16                     | 0,80                         | 0,93         | 11,60           | 0,11                       |
| <b>SUMINISTROS</b>                                   | <b>-0,21</b>             | <b>0,00</b>                  | <b>0,00</b>  | <b>2,11</b>     | <b>0,00</b>                |
| Extractivas  | -1,65                    | 1,12                         | -1,85        | 0,01            | 0,00                       |
| Coquerías, refino y combustibles nucleares           | -2,88                    | 1,81                         | -5,20        | 0,17            | -0,01                      |
| Producción y distribución de energía eléctrica y gas | 0,29                     | 1,65                         | 0,48         | 1,92            | 0,01                       |
| Captación, depuración y distribución de agua         | -1,32                    | 1,42                         | -1,88        | 0,01            | 0,00                       |
| <b>AGRICULTURA</b>                                   | <b>-1,43</b>             | <b>1,30</b>                  | <b>-1,85</b> | <b>0,09</b>     | <b>0,00</b>                |
| <b>PRODUCTOS INTERINDUSTRIALES</b>                   | <b>-3,76</b>             | <b>1,50</b>                  | <b>-5,63</b> | <b>1,41</b>     | <b>-0,08</b>               |
| Industria de la madera y el corcho                   | -6,08                    | 1,54                         | -9,37        | 0,26            | -0,02                      |
| Industria del papel                                  | -3,43                    | 1,30                         | -4,44        | 0,17            | -0,01                      |
| Industria química                                    | -3,45                    | 1,40                         | -4,83        | 0,40            | -0,02                      |
| Industria del caucho y materias plásticas            | -3,62                    | 1,39                         | -5,02        | 0,34            | -0,02                      |
| Metalurgia   | -4,02                    | 1,43                         | -5,75        | 0,11            | -0,01                      |
| Fabricación de productos metálicos                   | -3,67                    | 1,02                         | -3,75        | 0,13            | 0,00                       |

Fuente: Elaboración Propia, Instituto L.R.Klein/Centro Stone, diciembre 2012.

En este sentido, una parte importante de los servicios acusan la paralización de la actividad productiva que la demanda interna ha inducido en las industrias. Claro ejemplo de esta circunstancia se muestran las dinámicas previstas en el segmento de servicios a empresas o en la negativa evolución del transporte, en especial del modo terrestre en mayor medida vinculado a la actividad empresarial.

A este negativo comportamiento se une la precariedad del empleo para justificar, entre otros, la debilitada situación por la que se mantendrá la actividad financiera o la inmobiliaria, también involucradas en un contexto de parálisis inversora de empresas y familias. No obstante, el mayor declive se centra sobre la actividad industrial que cuenta con el calificativo de tecnología media, el denominado segmento de productos interindustriales. Su escasa presencia en el marco económico madrileño, sin duda, limita la capacidad de restar décimas de crecimiento al conjunto de la economía, aunque estos se hacen efectivos en nuestras estimaciones. Es más, pese a que cuentan con una significativa dosis de internacionalización, su desarrollo en países de reciente industrialización y menores restricciones medioambientales, hacen previsible una reubicación de estas actividades y, por tanto, la asunción de mayores dosis de competitividad en tanto en cuanto cuentan con desventajas comparativas en costes.

**Cuadro 3.17 Mercados de Consumo Empresarial de la Ciudad de Madrid y España, 2014**

| Sectores: 2012                                       | Tasa Variación<br>España | Elasticidad<br>Madrid/España | Tasa Madrid  | Pesos<br>Madrid | Contribución=<br>Tasa*Peso |
|--|--------------------------|------------------------------|--------------|-----------------|----------------------------|
| <b>MERCADOS DE CONSUMO EMPRESARIAL</b>               | <b>0,40</b>              | <b>2,02</b>                  | <b>0,81</b>  | <b>54,72</b>    | <b>0,45</b>                |
| <b>SERV.MIXTOS EMPRESAS Y PARTICULARES</b>           | <b>0,37</b>              | <b>2,44</b>                  | <b>0,91</b>  | <b>37,33</b>    | <b>0,34</b>                |
| Transporte terrestre                                 | 0,21                     | 0,96                         | 0,20         | 0,64            | 0,00                       |
| Transporte marítimo                                  | 0,55                     | 1,08                         | 0,59         | 0,14            | 0,00                       |
| Transporte aéreo y espacial                          | 0,18                     | 0,90                         | 0,16         | 0,43            | 0,00                       |
| Actividades anexas a los transportes y agencias      | -0,44                    | 1,48                         | -0,65        | 0,21            | 0,00                       |
| Correos y telecomunicaciones                         | 1,43                     | 1,32                         | 1,89         | 12,84           | 0,24                       |
| Intermediación financiera                            | 0,12                     | 1,29                         | 0,15         | 8,07            | 0,01                       |
| Seguros y planes de pensiones                        | 0,44                     | 1,50                         | 0,65         | 2,30            | 0,02                       |
| Actividades financieras y de seguros auxiliares      | 0,33                     | 0,76                         | 0,25         | 1,15            | 0,00                       |
| Actividades inmobiliarias                            | 0,48                     | 1,27                         | 0,61         | 10,04           | 0,06                       |
| Alquiler de maquinaria y enseres domésticos          | 0,21                     | 1,00                         | 0,21         | 1,50            | 0,00                       |
| <b>SERVICIOS A EMPRESAS</b>                          | <b>0,76</b>              | <b>1,10</b>                  | <b>0,84</b>  | <b>13,78</b>    | <b>0,12</b>                |
| Artes gráficas                                       | -2,30                    | 1,38                         | -3,17        | 0,43            | -0,01                      |
| Edición  | -0,41                    | 1,24                         | -0,50        | 1,76            | -0,01                      |
| Otras actividades empresariales                      | 1,00                     | 1,20                         | 1,20         | 11,60           | 0,14                       |
| <b>SUMINISTROS</b>                                   | <b>0,05</b>              | <b>14,88</b>                 | <b>0,69</b>  | <b>2,11</b>     | <b>0,01</b>                |
| Extractivas  | -1,65                    | 1,12                         | -1,85        | 0,01            | 0,00                       |
| Coquerías, refino y combustibles nucleares           | -0,49                    | 1,81                         | -0,89        | 0,17            | 0,00                       |
| Producción y distribución de energía eléctrica y gas | 0,52                     | 1,65                         | 0,86         | 1,92            | 0,02                       |
| Captación, depuración y distribución de agua         | -1,62                    | 1,42                         | -2,31        | 0,01            | 0,00                       |
| <b>AGRICULTURA</b>                                   | <b>2,48</b>              | <b>1,07</b>                  | <b>2,67</b>  | <b>0,09</b>     | <b>0,00</b>                |
| <b>PRODUCTOS INTERINDUSTRIALES</b>                   | <b>-0,97</b>             | <b>1,90</b>                  | <b>-1,83</b> | <b>1,41</b>     | <b>-0,03</b>               |
| Industria de la madera y el corcho                   | -2,25                    | 1,54                         | -3,47        | 0,26            | -0,01                      |
| Industria del papel                                  | -2,37                    | 1,30                         | -3,07        | 0,17            | -0,01                      |
| Industria química                                    | -1,51                    | 1,40                         | -2,11        | 0,40            | -0,01                      |
| Industria del caucho y materias plásticas            | -0,47                    | 1,39                         | -0,65        | 0,34            | 0,00                       |
| Metalurgia   | -0,33                    | 1,43                         | -0,47        | 0,11            | 0,00                       |
| Fabricación de productos metálicos                   | -0,37                    | 1,02                         | -0,38        | 0,13            | 0,00                       |

Fuente: Elaboración Propia, Instituto L.R.Klein/Centro Stone, diciembre 2012.

Consecuencia de las dinámicas estimadas para el segmento de interindustriales y, en general en la actividad industrial madrileña, a largo plazo y por supuesto más allá del próximo trienio, podríamos asistir a la materialización de un proceso de desindustrialización de la economía municipal, ligada a una política de fomento a la industria de mayor valor añadido, junto con un proceso de terciarización, a favor de la promoción de actividades de mayor contenido tecnológico e innovador.

#### Mercado de Inversión

Bajo esta premisa, surgen unas perspectivas para el Mercado de Inversión, especialmente favorables, con un crecimiento previsto para el ejercicio de 2014 de entidad similar a la esperada para el Mercado de Consumo Empresarial, en el que ganan protagonismo las industrias en mayor medida vinculadas al concepto de innovación y equipamiento productivo. En particular, en este agregado entran en juego las perspectivas inversoras de empresas y de familias y, por tanto, su dinámica de crecimiento se encuentra notablemente ligada a las dificultades de financiación, de liquidez y de expectativas, especialmente en 2012 y 2013.



**Cuadro 3.18 Mercados de Inversión de la Ciudad de Madrid y España, 2012**

| Sectores: 2012                                       | Tasa Variación<br>España | Elasticidad<br>Madrid/España | Tasa Madrid  | Pesos<br>Madrid | Contribución=<br>Tasa*Peso |
|--|--------------------------|------------------------------|--------------|-----------------|----------------------------|
| <b>MERCADOS DE INVERSIÓN</b>                         | <b>-7,17</b>             | <b>0,82</b>                  | <b>-5,89</b> | <b>12,18</b>    | <b>-0,72</b>               |
| <b>CONSTRUCCIÓN Y SUS MATERIALES</b>                 | <b>-8,40</b>             | <b>0,82</b>                  | <b>-6,91</b> | <b>7,59</b>     | <b>-0,52</b>               |
| Construcción   | -8,63                    | 0,81                         | -6,99        | 7,07            | -0,49                      |
| Productos no metálicos                               | -5,68                    | 1,01                         | -5,74        | 0,51            | -0,03                      |
| <b>EQUIPO Y SERVICIOS TIC</b>                        | <b>-1,39</b>             | <b>2,41</b>                  | <b>-3,35</b> | <b>3,53</b>     | <b>-0,12</b>               |
| Material y equipo electrónico, óptico y de precisión | -5,11                    | 1,08                         | -5,53        | 0,14            | -0,01                      |
| Actividades informáticas                             | -0,70                    | 1,16                         | -0,82        | 0,89            | -0,01                      |
| Investigación y desarrollo de mercado                | -3,22                    | 1,28                         | -4,14        | 2,50            | -0,10                      |
| <b>EQUIPO NO TIC</b>                                 | <b>-5,15</b>             | <b>1,37</b>                  | <b>-7,08</b> | <b>1,06</b>     | <b>-0,08</b>               |
| Maquinaria y equipo mecánico                         | -5,00                    | 1,20                         | -5,99        | 0,45            | -0,03                      |
| Fabricación de maquinaria y material eléctrico       | -5,23                    | 1,44                         | -7,54        | 0,32            | -0,02                      |
| Fabricación de otro material de transporte           | -5,52                    | 1,49                         | -8,25        | 0,30            | -0,02                      |

Fuente: Elaboración Propia, Instituto L.R.Klein/Centro Stone, diciembre 2012.

La racionalidad impuesta ante notorios deterioros de la actividad, una política de precios ajustaba que ha limtiado la cuenta de resultados de las empresas y en consecuencia sus ratios de liquidez, elevados grados de incertidumbre sobre cuando y con que intensidad se producirá el punto de inflexión del escenario macroeconómico, son razones sólidas para determinar una adversión al riesgo y, por tanto, un perfil de la inversión productiva debilitado que atiende, casi de forma exclusiva, a los procesos de reposición pese a que la vida útil del equipamiento empresarial se habría visto significativamente ampliada.

A esta realidad empresarial se unen las dificultades de acceso al crédito que, aunque moduladas, siguen estando presentes en el escenario previsto hasta el 2014 y todas estas circunstancias condicionan las previsiones establecidas para este mercado que pese a todo se conforma como el motor de la reactivación económica prevista. De hecho, junto con servicios mixtos, el sector de equipamiento, especialmente el ligado al concepto de nuevas tecnologías, recuperaría tono y lo haría a una velocidad que prácticamente duplica a la estimada para el conjunto de la economía, aunque su presencia en el tejido empresarial de la Ciudad limita su contribución positiva. En concreto, en 2014, el crecimiento del VAB

**Cuadro 3.19 Mercados de Inversión de la Ciudad de Madrid y España, 2013**

| Sectores: 2012                                       | Tasa Variación<br>España | Elasticidad<br>Madrid/España | Tasa Madrid  | Pesos<br>Madrid | Contribución=<br>Tasa*Peso |
|--|--------------------------|------------------------------|--------------|-----------------|----------------------------|
| <b>MERCADOS DE INVERSIÓN</b>                         | <b>-5,12</b>             | <b>0,66</b>                  | <b>-3,37</b> | <b>12,18</b>    | <b>-0,41</b>               |
| <b>CONSTRUCCIÓN Y SUS MATERIALES</b>                 | <b>-6,47</b>             | <b>0,82</b>                  | <b>-5,32</b> | <b>7,59</b>     | <b>-0,40</b>               |
| Construcción   | -6,65                    | 0,81                         | -5,39        | 7,07            | -0,38                      |
| Productos no metálicos                               | -4,40                    | 1,01                         | -4,45        | 0,51            | -0,02                      |
| <b>EQUIPO Y SERVICIOS TIC</b>                        | <b>0,01</b>              | <b>74,51</b>                 | <b>0,90</b>  | <b>3,53</b>     | <b>0,03</b>                |
| Material y equipo electrónico, óptico y de precisión | -3,90                    | 1,08                         | -4,23        | 0,14            | -0,01                      |
| Actividades informáticas                             | 0,46                     | 0,92                         | 0,43         | 0,89            | 0,00                       |
| Investigación y desarrollo de mercado                | 1,29                     | 1,04                         | 1,35         | 2,50            | 0,03                       |
| <b>EQUIPO NO TIC</b>                                 | <b>-2,53</b>             | <b>1,40</b>                  | <b>-3,54</b> | <b>1,06</b>     | <b>-0,04</b>               |
| Maquinaria y equipo mecánico                         | -2,41                    | 1,20                         | -2,88        | 0,45            | -0,01                      |
| Fabricación de maquinaria y material eléctrico       | -2,41                    | 1,44                         | -3,47        | 0,32            | -0,01                      |
| Fabricación de otro material de transporte           | -3,09                    | 1,49                         | -4,61        | 0,30            | -0,01                      |

Fuente: Elaboración Propia, Instituto L.R.Klein/Centro Stone, diciembre 2012.



se establece en un 0,5% en el conjunto de la economía española, frente al 1% estimado para Madrid en el segmento tecnológico y también el 1,2% con el que se cierran las estimaciones para la industria de maquinaria, en sentido genérico, supera al previsto para el conjunto nacional.

**Cuadro 3.20 Mercados de Inversión de la Ciudad de Madrid y España, 2014**

| Sectores: 2012                                       | Tasa Variación<br>España | Elasticidad<br>Madrid/España | Tasa Madrid | Pesos<br>Madrid | Contribución=<br>Tasa*Peso |
|--|--------------------------|------------------------------|-------------|-----------------|----------------------------|
| <b>MERCADOS DE INVERSIÓN</b>                         | <b>0,88</b>              | <b>0,93</b>                  | <b>0,81</b> | <b>12,18</b>    | <b>0,10</b>                |
| <b>CONSTRUCCIÓN Y SUS MATERIALES</b>                 | <b>0,92</b>              | <b>0,74</b>                  | <b>0,69</b> | <b>7,59</b>     | <b>0,05</b>                |
| Construcción   | 1,07                     | 0,74                         | 0,79        | 7,07            | 0,06                       |
| Productos no metálicos                               | -0,78                    | 1,01                         | -0,79       | 0,51            | 0,00                       |
| <b>EQUIPO Y SERVICIOS TIC</b>                        | <b>0,53</b>              | <b>1,83</b>                  | <b>0,97</b> | <b>3,53</b>     | <b>0,03</b>                |
| Material y equipo electrónico, óptico y de precisión | 2,17                     | 0,78                         | 1,70        | 0,14            | 0,00                       |
| Actividades informáticas                             | 0,26                     | 0,92                         | 0,24        | 0,89            | 0,00                       |
| Investigación y desarrollo de mercado                | 1,14                     | 1,04                         | 1,19        | 2,50            | 0,03                       |
| <b>EQUIPO NO TIC</b>                                 | <b>0,94</b>              | <b>1,30</b>                  | <b>1,22</b> | <b>1,06</b>     | <b>0,01</b>                |
| Maquinaria y equipo mecánico                         | 0,65                     | 1,29                         | 0,83        | 0,45            | 0,00                       |
| Fabricación de maquinaria y material eléctrico       | 1,85                     | 1,29                         | 2,40        | 0,32            | 0,01                       |
| Fabricación de otro material de transporte           | 0,73                     | 0,76                         | 0,55        | 0,30            | 0,00                       |

Fuente: Elaboración Propia, Instituto L.R.Klein/Centro Stone, diciembre 2012.

Aún así, el conjunto del mercado se muestra especialmente condicionado por la trayectoria prevista en la actividad constructora y para esta, las estimaciones ponen el acento en la notable incidencia que la trayectoria del empleo mantiene sobre las posibilidades de acelerar la demanda residencial.

Adicionalmente, la rigurosidad que se impodrá en el control de los desequilibrios públicos permite anticipar una oferta pública, especialmente de infraestructuras, notablemente comedida y, por tanto, el sector constructor no se plantea como una actividad que vaya a representar un pilar del futuro crecimiento, limitándose a no ponerle freno, en el mejor de los escenarios y sólo a partir de 2014.

Esta premisa también se valora como factible tanto para la economía de la región como para el conjunto de la economía española, tal y como se refleja en la tabla siguiente cuyo cometido no es otro que el de ofrecer una visión de conjunto, para cerrar el análisis sectorial previsto de la Ciudad de Madrid.

**Cuadro 3.21 Crecimientos de la actividad económica por Mercados en la Ciudad de Madrid, Comunidad de Madrid y España, 2012-2014 (tasas de variación real del VAB)**

| MERCADOS                      | Valor Añadido Bruto (VAB) |             |        |               |             |        |               |             |        |
|-------------------------------|---------------------------|-------------|--------|---------------|-------------|--------|---------------|-------------|--------|
|                               | 2012                      |             |        | 2013          |             |        | 2014          |             |        |
|                               | Ciudad Madrid             | Com. Madrid | España | Ciudad Madrid | Com. Madrid | España | Ciudad Madrid | Com. Madrid | España |
| <b>TOTAL ECONOMIA</b>         | -2,0                      | -1,9        | -2,3   | -1,9          | -1,7        | -2,2   | 0,5           | 0,3         | 0,3    |
| <b>Consumo Familiar</b>       | -2,5                      | -1,6        | -1,6   | -5,2          | -2,9        | -3,0   | -0,1          | -0,2        | 0,0    |
| No cíclico                    | -3,4                      | -1,8        | -2,1   | -8,9          | -5,0        | -5,3   | 0,1           | -0,3        | 0,0    |
| Cíclico de bienes             | -7,2                      | -7,6        | -5,7   | -4,6          | -4,6        | -3,6   | -0,4          | 0,2         | -0,1   |
| Cíclico de servicios          | -1,0                      | -0,8        | -0,6   | -0,6          | -0,4        | -0,3   | -0,3          | -0,1        | 0,0    |
| <b>Consumo Empresarial</b>    | -0,8                      | -0,9        | -1,3   | 0,4           | 0,2         | -0,3   | 0,8           | 0,6         | 0,4    |
| Servicios mixtos              | -0,5                      | -0,4        | -0,9   | 0,6           | 0,5         | 0,2    | 0,9           | 0,9         | 0,4    |
| Servicios a empresas          | -1,1                      | -0,7        | -0,8   | 0,5           | 1,1         | 0,8    | 0,8           | 0,9         | 0,8    |
| Suministros                   | 0,3                       | 0,9         | 0,3    | 0,0           | -1,5        | -0,2   | 0,7           | -1,0        | 0,1    |
| Agricultura                   | 1,3                       | 1,2         | 1,2    | -1,9          | -1,4        | -1,4   | 2,7           | 2,5         | 2,5    |
| Productos Interindustriales   | -7,7                      | -6,5        | -5,3   | -5,6          | -4,6        | -3,8   | -1,8          | -1,4        | -1,0   |
| <b>Inversión</b>              | -5,9                      | -7,8        | -7,2   | -3,4          | -5,8        | -5,1   | 0,8           | 1,0         | 0,9    |
| Construcción y sus materiales | -6,9                      | -8,0        | -8,4   | -5,3          | -6,2        | -6,5   | 0,7           | 1,0         | 0,9    |
| Equipos y servicios TIC       | -3,4                      | -6,3        | -1,4   | 0,9           | -3,2        | 0,0    | 1,0           | 1,4         | 0,5    |
| Equipos no TIC                | -7,1                      | -5,2        | -5,2   | -3,5          | -2,5        | 1,2    | 1,2           | 0,9         | 0,9    |

**NOTA:** Para la Comunidad de Madrid, la agregación de Mercados no es estrictamente comparable al no disponerse de la misma diferenciación sectorial

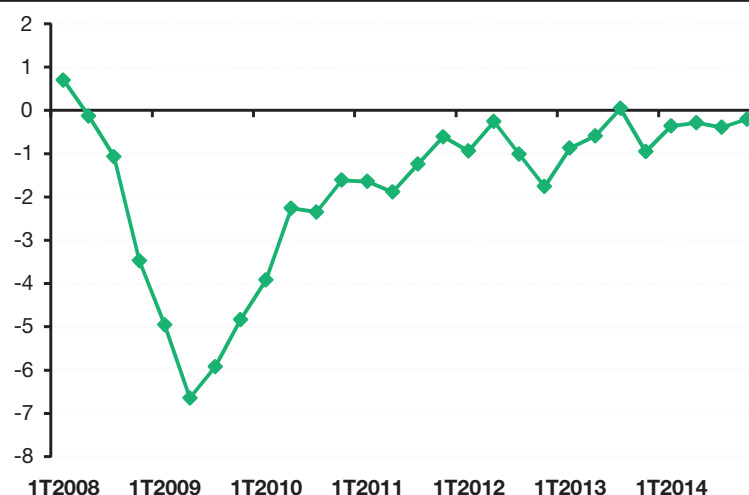
**Fuente:** Elaboración Propia, Instituto L.R.Klein/Centro Stone, diciembre 2012.

## 3.4. Predicciones de evolución del empleo

En este epígrafe se completa el análisis de la situación económica actual y perspectivas de la Ciudad de Madrid con las predicciones de empleo. Al igual que ha sucedido en el entorno nacional y en la propia Comunidad de Madrid, la trayectoria dinámica seguida por la economía de la Ciudad de Madrid en los últimos años, acompañada de un ritmo expansivo en la creación de empleo, ha dado paso desde hace más de cuatro años paso a una situación drásticamente diferente. De hecho, la situación del mercado de trabajo presenta un giro importante en su comportamiento con un acusado descenso en el ritmo de crecimiento tanto de la población ocupada según EPA como de los afiliados registrados en la Seguridad Social.

Nos centraremos en los últimos datos disponibles de afiliados a la seguridad social, referidos al tercer trimestre de 2012, que reflejan un descenso en la Ciudad de Madrid (del 1,0%) respecto al mismo trimestre del año anterior. En este contexto, las previsiones de afiliados a la Seguridad Social para el cierre del ejercicio de 2012 se sitúan en una tasa de variación promedio del -1,0% y del -0,6% para 2013.

Caída prevista de afiliados a la Seguridad Social de 1% y 0,6% para 2012 y 2013, respectivamente

**Gráfico 3.3 Evolución del empleo en la Ciudad de Madrid (afiliados Seguridad Social) (tasas de variación)**

Fuente: Elaboración propia, Instituto L.R.Klein/Centro Stone, diciembre 2012, a partir de Dirección General de Estadística del Ayuntamiento de Madrid.

En el cuadro 3.22 se recogen las estimaciones de empleo para los años 2012 y 2013 tanto en términos de afiliados a la Seguridad Social como de paro registrado en la Ciudad de Madrid. Con un incremento del paro registrado del 10,6% en 2012, las previsiones, según el escenario actual apuntan a un aumento del 8,7% en 2013 y del 0,9% en 2014, que hay que tomar con cautela dada la excesiva volatilidad de los datos de paro registrado en el periodo previo a la predicción.

**Cuadro 3.22 Evolución y previsiones de empleo en la Ciudad de Madrid**

| anual             | Afiliados Seguridad Social |                           | Paro registrado     |                           |
|-------------------|----------------------------|---------------------------|---------------------|---------------------------|
|                   | (miles de personas)        | Tasa variación interanual | (miles de personas) | Tasa variación interanual |
| 2010              | 1 744                      | -2,5                      | 220                 | 12,8                      |
| 2011              | 1 721                      | -1,3                      | 222                 | 1,1                       |
| 2012              | 1 704                      | -1,0                      | 246                 | 10,6                      |
| 2013              | 1 693                      | -0,6                      | 267                 | 8,7                       |
| 2014              | 1 688                      | -0,3                      | 269                 | 0,9                       |
| <b>Trimestral</b> |                            |                           |                     |                           |
| 2012-I            | 1 711                      | -0,9                      | 241                 | 8,5                       |
| 2012-II           | 1 704                      | -0,3                      | 244                 | 10,6                      |
| 2012-III          | 1 693                      | -1,0                      | 245                 | 11,5                      |
| 2012-IV           | 1 706                      | -1,8                      | 253                 | 11,8                      |
| 2013-I            | 1 696                      | -0,9                      | 258                 | 7,0                       |
| 2013-II           | 1 694                      | -0,6                      | 264                 | 8,3                       |
| 2013-III          | 1 694                      | 0,0                       | 270                 | 10,1                      |
| 2013-IV           | 1 690                      | -1,0                      | 276                 | 9,4                       |

Fuente: Elaboración propia, Instituto L.R.Klein/Centro Stone, diciembre 2012, a partir de Dirección General de Estadística del Ayuntamiento de Madrid.

## Resumen

- ♦ En los años de crecimiento medio o expansión de la economía española en su conjunto, la Ciudad de Madrid tiene “a priori” una ventaja comparativa por su estructura productiva, más centrada en servicios y en sectores industriales de mayor valor añadido, más acordes con su implantación en suelo urbano.
- ♦ En 2012 parece que la economía de la Ciudad de Madrid ha sentido la crisis con algo de menor intensidad. A pesar de las dificultades en servicios especialmente relevantes para Madrid, su caída ha sido inferior a muchos de los sectores industriales, de mayor peso en el conjunto de la economía española. A ese efecto se une una menor incidencia de la crisis de la construcción.
- ♦ El VAB de la Ciudad de Madrid presentó en 2012, previsiblemente, una tasa negativa del 1,3 similar al comportamiento del conjunto de la economía madrileña. Para 2013, continuará la situación crítica de la economía, aún ya con menor intensidad en el deterioro. Finalmente, en 2014 se pronostican, por fin, las tan esperadas tasas positivas de crecimiento, del orden de medio punto en el PIB de la Ciudad de Madrid.
- ♦ Las significativas mejoras estimadas de la actividad ubicadas siempre en un contexto de crecimientos moderados e incapaces de hacer virar de forma significativa el negativo perfil que se mantiene para el empleo- para 2014, son el rasgo común que define el escenario económico de los tres ámbitos espaciales considerados, haciendo previsible que de nuevo la Ciudad de Madrid cuente con un diferencial de crecimiento positivo.



***j*MADRID!**

ÁREA DE GOBIERNO  
DE ECONOMÍA, EMPLEO Y  
PARTICIPACIÓN CIUDADANA