

1

**ENTORNO
ECONÓMICO
DE LA CIUDAD
DE MADRID**

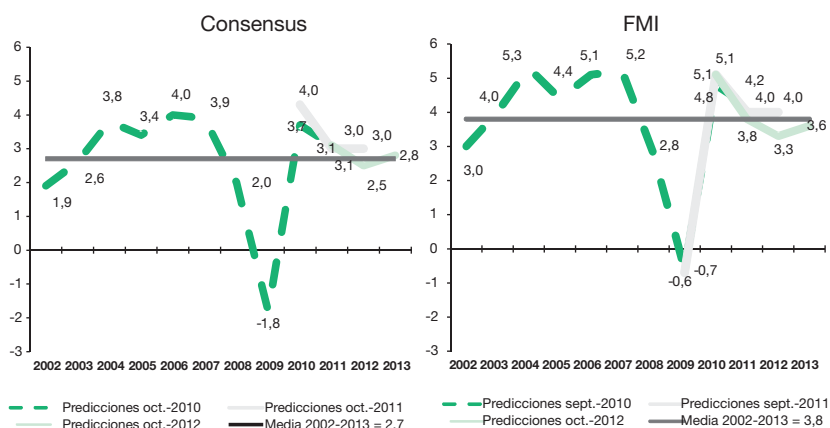
1. ENTORNO ECONÓMICO DE LA CIUDAD DE MADRID

1.1. Entorno Internacional

Desigual dinamismo entre los países emergentes y los más desarrollados

A nivel agregado, la economía mundial muestra una tendencia relativamente estable, aunque con signos de mayor debilidad debido a la crisis de los países europeos, y con un dinamismo de las distintas economías muy desigual entre los países emergentes y los más desarrollados. Así, crecimientos del 6% o del 8,2% de las economías de India y China, contrastan con tasas de variación del PIB del orden del 0% en la Eurozona o del 0,6% de Japón.

Gráfico 1.1. Perspectivas de evolución de la economía mundial (tasa de variación del PIB real)



Fuente: Consensus Forecast y FMI.

El detalle por grandes zonas para 2012-2013, según el consenso de predicciones que se incluye en el cuadro 1.1, muestra unas economías expansivas en Asia, Latinoamérica y Europa Central y del Este, una debilidad en EE.UU. y una situación de crisis en el conjunto de la UE y Japón.

Cuadro 1.1 Situación por grandes áreas geográficas (tasa de variación real del PIB)

Áreas Geográficas	2010	2011	Predicción 2012	Predicción 2013
EE.UU.	Recuperación (2,4)	Debilidad (1,8)	Mantenimiento (2,2)	Debilidad (1,9)
UE	Debilidad (1,9)	Debilidad (1,6)	Recesión (-0,3)	Crisis (0,2)
Japón	Expansión (4,6)	Recesión (-0,7)	Recuperación (1,8)	Crisis (0,6)
Asia Pacífico*	Expansión (7,0)	Expansión (4,6)	Expansión (4,7)	Expansión (4,6)
China	Expansión (10,4)	Expansión (9,2)	Expansión (7,8)	Expansión (8,2)
Latinoamérica	Expansión (6,3)	Expansión (4,2)	Mantenimiento (2,9)	Expansión (3,7)
Europa Central y del Este**	Expansión (4,5)	Expansión (4,8)	Mantenimiento (2,6)	Expansión (3,0)
Rusia	Expansión (4,3)	Expansión (4,3)	Expansión (3,7)	Expansión (3,8)
Mundo	Expansión (4,3)	Expansión (3,1)	Mantenimiento (2,5)	Mantenimiento (2,6)

NOTA: *Japón +11 países de la Zona, ** 19 países de la Zona. Entre paréntesis tasa de variación real del PIB

Fuente: Elaboración propia a partir de Consensus Forecast y FMI, diciembre 2012

1.2. Entorno Europeo

Durante el año 2012, la situación económica se ha ido deteriorando mes a mes. La inestabilidad es evidente y se acentúa el ambiente de pesimismo en toda la Eurozona. La recesión para 2012 puede llegar como máximo al medio punto de porcentaje.

Habría que esperar a 2014/15 para observar una recuperación más firme

A partir de aquí se espera una recuperación progresiva de ritmos. Para 2013 las predicciones son algo más optimistas aunque sin alcanzar el 0% de tasa de crecimiento conjunto y habría que esperar a

Cuadro 1.2 Perspectivas 2012-2013 para las economías europeas de mayor peso (tasa de variación real del PIB)

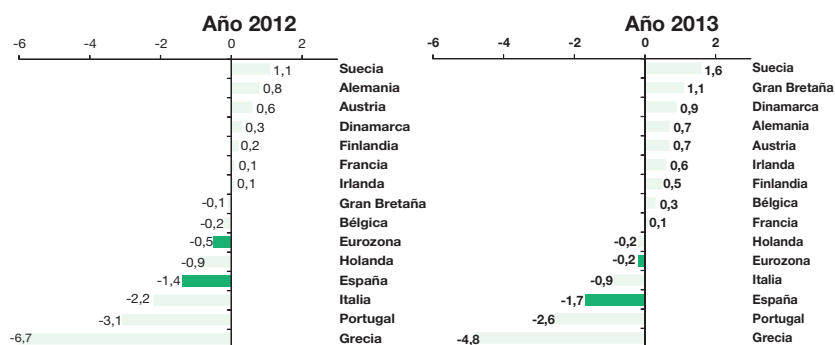
País	2011	2012		2013	
	Dato final	Tasa (intervalo)	Situación (% acuerdo)	Tasa (intervalo)	Situación (% acuerdo)
Alemania	3,0	0,8 (0,6/1,0)	Crisis (100%)	0,7 (0,3/1,5)	Crisis (100%)
Reino Unido	0,8	-0,1 (-0,5/0,1)	Recesión (83%)	1,1 (0,4/2,0)	Crisis (88%)
Francia	1,7	0,1 (0,1/0,2)	Crisis (100%)	0,1 (-0,5/0,9)	Crisis (68%)
Italia	0,4	-2,2 (-2,5/-2,0)	Recesión (100%)	-0,9 (-1,2/-0,4)	Recesión (100%)
España	0,4	-1,4 (-1,6/-1,3)	Recesión (100%)	-1,6 (-2,4/1,0)	Recesión (100%)
Holanda	1,0	-0,9 (-1,1/-0,7)	Recesión (100%)	-0,2 (-1,5/0,6)	Recesión (60%)
Suecia	3,9	1 (0,7/1,3)	Crisis (100%)	1,5 (0,8/2,1)	Crisis (42%)
Zona Euro	1,4	-0,5 (-1,2/-0,3)	Recesión (100%)	-0,1 (-0,8/0,7)	Recesión (54%)

NOTA: Denominación utilizada según tasas de variación: recesión (tasas negativas), crisis (0-1,5%), debilidad (1,5-2%), mantenimiento (2,1-2,9%), expansión ($\geq 3\%$).

Fuente: Elaboración propia a partir de Consensus Forecast, diciembre 2012. Para 2011 dato oficial.

2014/2015 para una recuperación más firme, con una referencia a largo plazo entre el 1,5% y el 2%. No obstante, las perspectivas de crecimiento son muy diferentes entre países como Suecia o Alemania y España o Italia (Cuadro 1.2 y Gráfico 1.2).

Gráfico 1.1. Perspectivas de evolución de la economía mundial (tasa de variación del PIB real)



Fuente: Ceprede con datos de predicción de Consensus Forecast y The Economist.

1.3. Entorno Nacional

La confianza de la recuperación se traslada a 2014

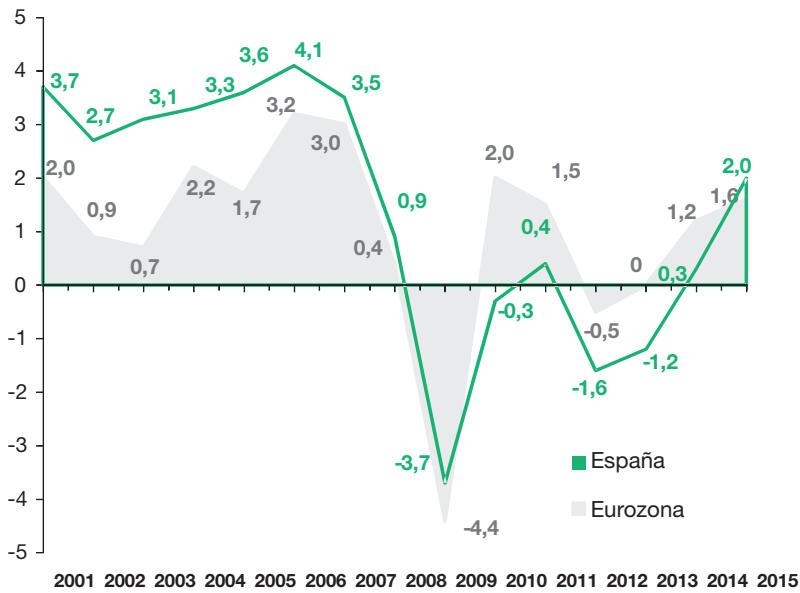
Las expectativas de crecimiento para la economía española son pesimistas y siguen deteriorándose para 2012 y 2013, con una economía en recesión y nuevas pérdidas de puestos de trabajo. El crecimiento de nuestra economía en 2012 puede estar alrededor del -1,5%.

La crisis con doble caída (en forma de w) es ya una realidad en España. La duda está en cuándo se iniciará la nueva recuperación. El ritmo de crecimiento, que tuvo su mínimo (máxima caída) a principios de 2009 y que parecía recuperarse a finales de 2010, se ha desacelerado de nuevo en 2011 y parece que puede alcanzar su nuevo valle hacia finales de 2012.

Para el año 2013 la esperada recuperación al alza ha ido dando paso a la expectativa de una nueva caída, mostrando una debilidad percibida a nivel de la población en general, y la confianza de recuperación se traslada a 2014.

Las predicciones de consenso apuntan a una senda de evolución de nuestra economía que se va acercando a la del conjunto de la Eurozona. El diferencial de crecimiento, mantenido durante años a favor de España, se ha anulado e incluso se ha convertido en negativo a partir de la crisis mundial de 2009. Esta es ya la situación esperada para los próximos años.

**Gráfico 1.3 ¿Convergencia de crecimiento España/Eurozona?
(tasas de variación real del PIB)**

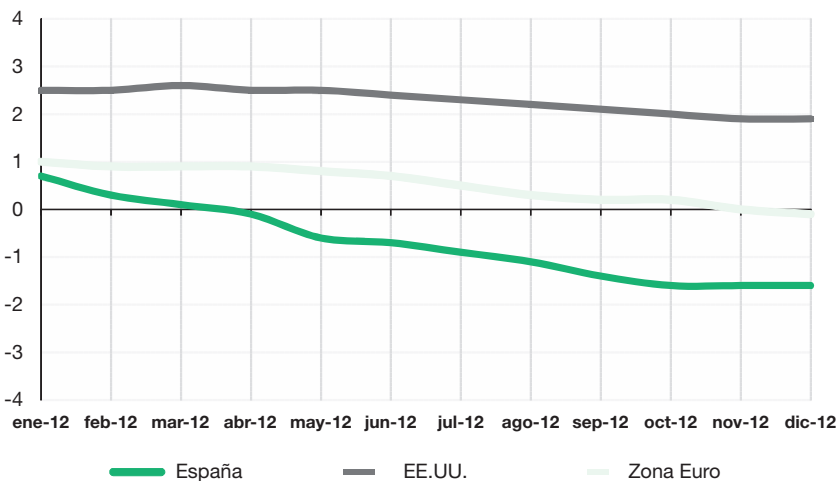


Fuente: Elaboración propia a partir de datos oficiales y predicciones 2012-2015 de Cemprede (España) y Consensus Forecast (Eurozona).

Adicionalmente, las revisiones de crecimiento efectuadas mes a mes muestran una tendencia a la baja (Gráfico 1.4).

La progresiva rebaja de predicciones también está presente en los informes internacionales. Una visión integrada se recoge en el cuadro (Cuadro 1.3).

**Gráfico 1.4 Predicciones de crecimiento del PIB para España, Eurozona y Estados Unidos en 2013, según mes de realización
(tasa de variación real del PIB)**



Fuente: Consensus Forecast.

Cuadro 1.3 Comparativa de predicciones de crecimiento para España en 2013

Institución Organismo	Tasa Variación Real del PIB
Fondo Monetario Internacional (oct)	-1,3
Comisión Europea (nov)	-1,4
OCDE (nov)	-1,4
Ceprede (nov)	-1,2
Consenso Funcas (dic)	-1,5 (máx -1,0/mín. -2,0)
Consensus Forecast (dic)	-1,6 (máx -1,0/ mín. -2,4)
The Economist Poll (dic)	-1,7 (máx. -1,0 mín. -2,4)
Ministerio de Economía (sept)	-0,5

Fuente: Elaboración propia a partir de las instituciones indicadas.

1.4. Entorno Regional

La Comunidad de Madrid creció en 2011 dos décimas por encima del promedio de España

El último dato publicado por el Instituto Nacional de Estadística en diciembre de 2012, ofrece sus estimaciones del crecimiento de las regiones españolas en el año 2011, al mismo tiempo que revisaba los datos de años precedentes. Según estas estimaciones, la Comunidad de Madrid creció en 2011 dos décimas de punto por encima del promedio de España aunque en mejoría respecto al año anterior, como ha sido norma general en todas las regiones.

Cuadro 1.4 Diferenciales de crecimiento y elasticidad Comunidad de Madrid/España (tasa de variación real del PIB)

	España	Comunidad Madrid	Diferencial Madrid-España	Elasticidad Madrid/España
2001	3,6	4,0	0,4	1,1
2002	2,7	2,4	-0,3	0,9
2003	3,1	3,0	-0,1	1,0
2004	3,3	3,6	0,3	1,1
2005	3,6	4,3	0,7	1,2
2006	4,0	4,3	0,3	1,1
2007	3,6	3,4	-0,2	0,9
2008	0,9	1,0	0,1	1,1
2009	-3,7	-2,7	1,3	0,73(-)
2010	-0,3	0,1	0,0	..
2011	0,4	0,9	0,2	..
Media 2001-2011	1,9	2,2	0,2	1,2

Fuente: Elaboración propia, Instituto L.R.Klein/Centro Stone, a partir de Contabilidad Regional de España Base 2008 (diciembre 2012). Para 2001-2008 CRE-Base 2000.

Precisiones estadísticas aparte sobre disparidades entre fuentes, y cambios de base, una valoración de los datos de crecimiento de los últimos treinta y dos años nos proporciona algunas reglas fáciles de recordar:

1. La Comunidad de Madrid viene creciendo, en promedio, aproximadamente dos décimas de punto por encima del conjunto de España, en 2001-2011 y hasta medio punto en un periodo amplio de 32 años.
2. Esas diferencias se acentúan en los periodos económicos más expansivos y se esfuman (o incluso se convierten en negativas) en las fases cíclicas más críticas.

Cuadro 1.5 Dinámica comparativa de crecimiento en la Comunidad de Madrid, España y UE (tasas de variación real)

Fases cíclicas *	Madrid	España	UE	Diferencias		
				Madrid-España	España-UE	Madrid-UE
Expansión (>3%)	4,6	3,9	2,8	0,7	1,1	1,8
1986-1991	4,9	4,1	3	0,8	1,1	1,9
1997-2007	4,4	3,8	2,6	0,6	1,2	1,8
Crecimiento medio (1,5-3%)	2,7	2,2	2,1	0,5	0,1	0,6
1982-1985	2,5	2	1,9	0,5	0,1	0,6
1994-1996	3	2,5	2,3	0,5	0,2	0,7
Crisis (<1,5%)	0,7	0,5	0,9	0,2	-0,5	-0,1
1980-1981	1	0,6	0,7	0,4	-0,1	0,3
1992-1993	-0,6	-0,3	0,4	-0,3	-0,7	-1
2008	1,6	1,2	0,9	0,4	0,3	0,7
2011	0,9	0,4	1,5	0,5	-1,1	-0,6
Recesión 2009-2010	-1,3	-1,9	-1,3	0,5	-0,6	0
Total 1980-2011	2,9	2,4	1,9	0,5	0,5	1

NOTA:* Definidas sobre los datos de España, excepto 1991 y 2001 que se han incluido en fase de expansión a pesar de ser inferiores al 3% en España pero supera esta tasa en la Comunidad de Madrid.

Fuente: Elaboración propia, Instituto L.R.Klein/Centro Stone, a partir de INE, Contabilidad Regional (datos enlazados), VAB a precios básicos para el período 1980-1995 y PIB a precios de mercado, 1996-2005. Nuevos datos base 2000 para 2000-2010. Para 2011 base 2008. Eurostat, Cuentas Nacionales.

Resumen

- ♦ Signos de mayor debilidad en la economía mundial debido a la crisis de los países europeos, y con un dinamismo de las distintas economías muy desigual entre los países emergentes y los más desarrollados.
- ♦ En la Eurozona el deterioro de la economía y la inestabilidad es evidente, y se acentúa el ambiente de pesimismo.
- ♦ Las expectativas de crecimiento para la economía española son pesimistas y siguen deteriorándose para 2013, con una economía en recesión y nuevas pérdidas de puestos de trabajo. La confianza de recuperación se traslada a 2014.