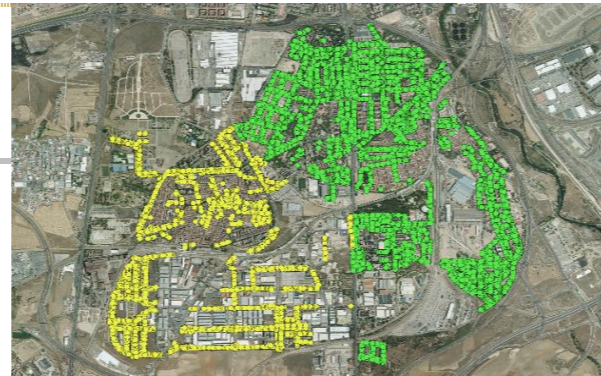


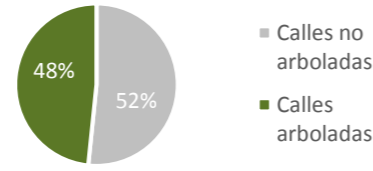
ANÁLISIS DEL ARBOLADO VIARIO

DISTRITO: 17. VILLAVERDE

BARRIO: SAN ANDRÉS



Nº calles arboladas: 89
 Nº calles no arboladas: 95
 Nº posiciones arboladas: 3.504

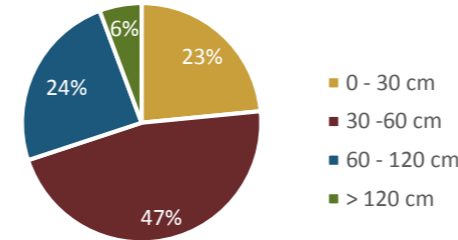


CARACTERÍSTICAS Y CALIDAD DEL ARBOLADO VIARIO

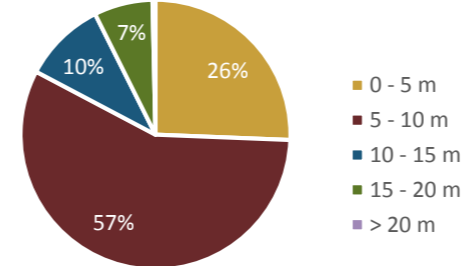
-COMPOSICIÓN-

Categoría	Parámetros de estudio	Unidades	%	
Especie	Nº especies distintas presentes	48	23,41%	
	Especie más abundante	<i>Celtis australis</i>		
	496	16,07%		
	10 especies más abundantes	2.547	82,53%	
Características dendrométricas	Total árboles	3.086	88,07%	
	Perímetro tronco a 1,30 m	0 - 30 cm	724	
		30 - 60 cm	1434	
		60 - 120 cm	752	
		> 120 cm	176	
	Altura total	0 - 5 m	791	
		5 - 10 m	1762	
		10 - 15 m	305	
		15 - 20 m	217	
		> 20 m	11	
	Diámetro de copa medio	0 - 5 m	2011	
		5 - 10 m	808	
		> 10 m	240	
Edad fenológica	Recién plantado-no consolidado	59	1,91%	
	Joven	1.866	60,47%	
	Maduro	1.132	36,68%	
	Viejo	20	0,65%	
	Muerto y decrepito	9	0,29%	
Disposición	Alineación en acera	3.078	87,84%	
	Alineación en calzada	316	9,02%	
	Grupo	3	0,09%	
	Individual	24	0,68%	
	Mediana	1	0,03%	
Tipo de superficie	Arbusto	29	0,83%	
	Césped	3	0,09%	
	Pavimento	0	0,00%	
	Tierra	3.400	97,03%	

PERÍMETRO DE TRONCO

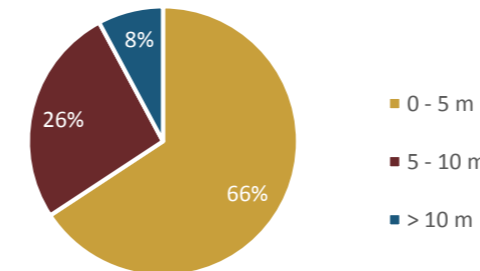


ALTURA

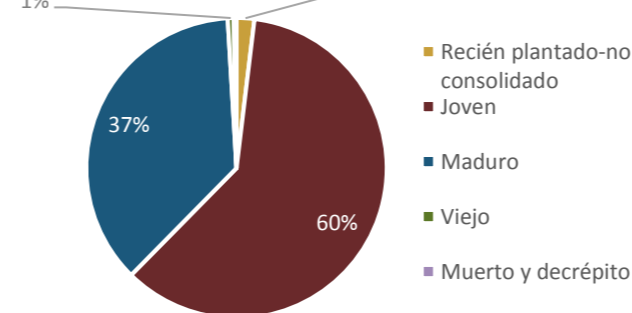


Superficie cubierta por copa (m2) 64.286

DIÁMETRO DE COPA



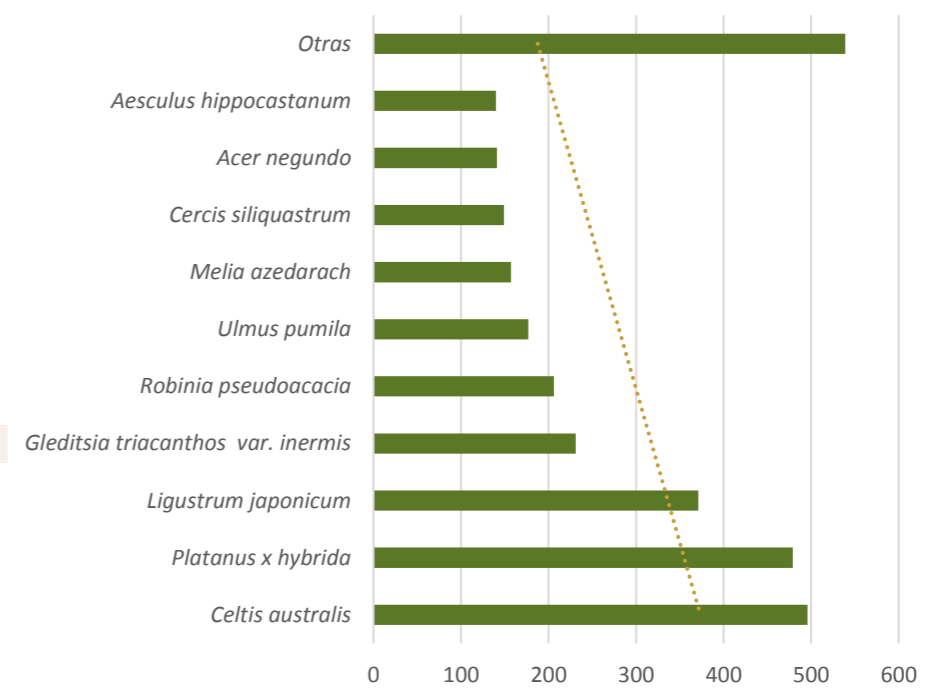
EDAD FENOLÓGICA



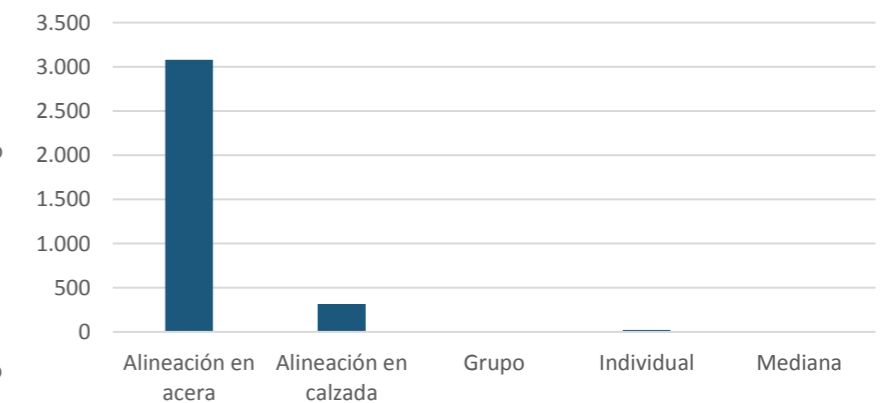
ESPECIES ARBÓREAS MÁS ABUNDANTES

Categoría	Unidades	%
<i>Celtis australis</i>	496	16,07%
<i>Platanus x hybrida</i>	479	15,52%
<i>Ligustrum japonicum</i>	371	12,02%
<i>Gleditsia triacanthos var. inermis</i>	231	7,49%
<i>Robinia pseudoacacia</i>	206	6,68%
<i>Ulmus pumila</i>	177	5,74%
<i>Melia azedarach</i>	157	5,09%
<i>Cercis siliquastrum</i>	149	4,83%
<i>Acer negundo</i>	141	4,57%
<i>Aesculus hippocastanum</i>	140	4,54%
Otras	539	17,47%
TOTAL	3.086	100,00%

ESPECIES



DISPOSICIÓN



ANÁLISIS DEL ARBOLADO VIARIO

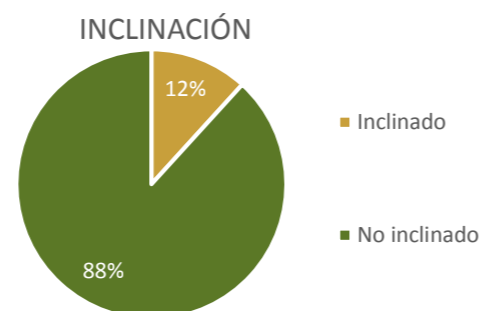
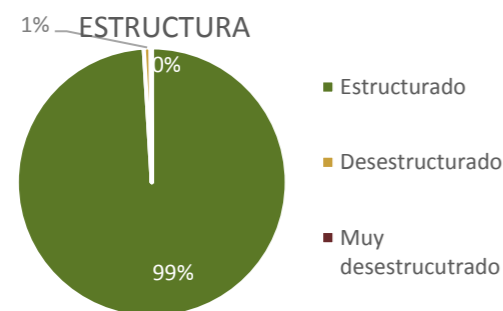
DISTRITO: 17. VILLAVERDE

CARACTERÍSTICAS Y CALIDAD DEL ARBOLADO VIARIO

BARRIO: SAN ANDRÉS

-ESTADO DEL ARBOLADO-

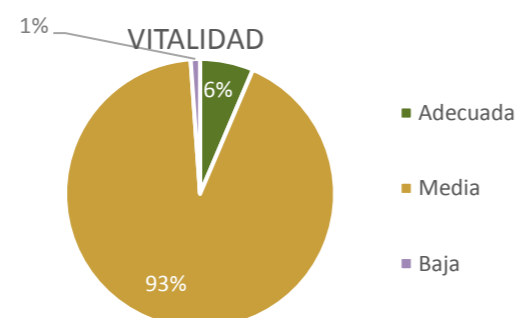
Categoría	Parámetros de estudio	Unidades	%
Estructura	Estructurado	3.000	97,21%
	Desestructurado	25	0,81%
	Muy desestructurado	4	0,13%
Inclinación	0-10 °	2.723	88,24%
	11-20 °	356	11,54%
	21-45 °	7	0,23%
	> 45 °	0	0,00%



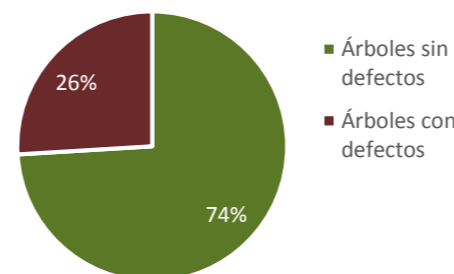
Categoría	Parámetros de estudio	Unidades	%
Defectos en base	Madera vista	174	5,64%
	Huecos	14	0,45%
	Nº árboles con defectos en base	185	5,99%
Defectos en tronco	Madera vista en tronco	485	15,72%
	Huecos en tronco	26	0,84%
	Exudaciones	58	1,88%
	Fisuras tronco	3	0,10%
	Engrosamientos	13	0,42%
	Corteza incluida	16	0,52%
	Nº árboles con defectos en tronco	566	18,34%
Defectos en copa	Huecos en copa	1	0,03%
	Fisuras en cruz/copa	1	0,03%
	Terciados no consolidados	56	1,81%
	Ramas secas	51	1,65%
	Nº árboles con defectos en copa	108	3,50%
Buen estado	Nº de árboles sin defectos significativos:	2.450	79,39%

Categoría	Parámetros de estudio	Unidades	%
Presencia de copa	Baja 0 - 25 %	34	1,10%
	Media 25 - 60 %	2.802	90,80%
	Alta 60 - 100 %	191	6,19%
Transparencia de copa	Baja 0 - 25 %	187	6,06%
	Media 25 - 60 %	2.801	90,76%
	Alta 60 - 100 %	39	1,26%

Valoración global Vitalidad			
Presencia de copa	Transparencia de copa		
	Baja 0 - 25 %	Media 25 - 60 %	Alta 60 - 100 %
Baja 0 - 25 %	1	16	17
Media 25 - 60 %	3	2.777	22
Alta 60 - 100 %	183	8	0

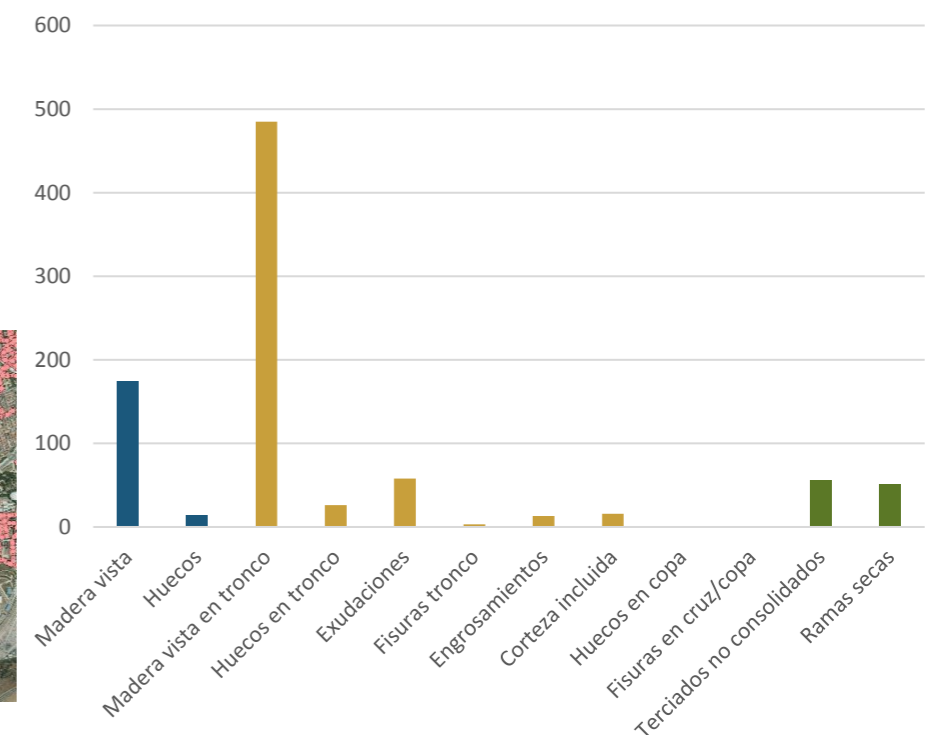


ARBOLADO EN BUEN ESTADO



Localización de arbolado con defectos

CUANTIFICACIÓN DE DEFECTOS EN EL ARBOLADO



ANÁLISIS DEL ARBOLADO VIARIO

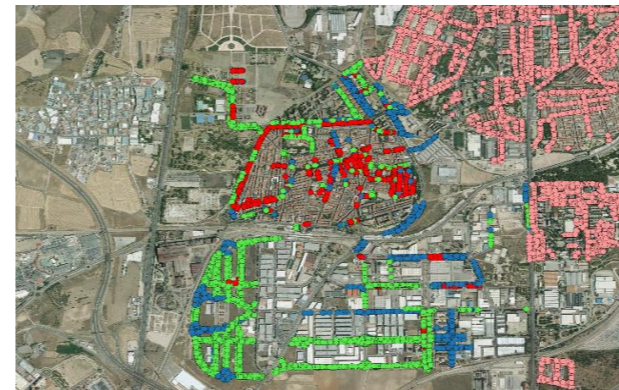
DISTRITO: 17. VILLAVERDE

CARACTERÍSTICAS Y CALIDAD DEL ARBOLADO VIARIO

BARRIO: SAN ANDRÉS

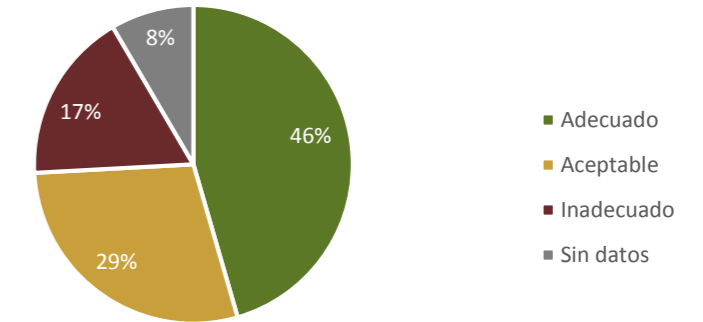
- DESCRIPCIÓN DEL ENTORNO ARBOLADO -

Categoría	Parámetros de estudio	Unidades	%
Tipología de Vial	Tipo A	816	23,29%
	Tipo B	1.078	30,76%
	Tipo C	1.474	42,07%
	Tipo D	51	1,46%
	Tipo E	0	0,00%
	Tipo F	0	0,00%
Tipología de entorno de calzada	Aparcamiento en línea	1.935	55,22%
	Aparcamiento en batería	640	18,26%
	Carril Bus con aleta de tiburón	0	0,00%
	Carril Bus sin aleta de tiburón	0	0,00%
	Sin banda aparcamiento ni carril bus	844	24,09%
Distancia a fachada	Muy pequeña (< 3 m)	486	13,87%
	Pequeña (3 - 5 m)	324	9,25%
	Mediana (5 - 6 m)	28	0,80%
	Grande (6 - 8 m)	44	1,26%
	Muy grande (> 8 m)	2.522	71,97%
Ancho de acera	Menor de 3 m	886	25,29%
	De 3 a 4 m	743	21,20%
	De 4 a 6 m	1.024	29,22%
	Mayor de 6 m	766	21,86%
Interferencias	Farolas	81	2,31%
	Edificios	113	3,22%
	Señales y semáforos	20	0,57%
	Invasión de calzada o acera	72	2,05%
	Cables No Alta Tensión	33	0,94%
	Cables Alta tensión	1	0,03%
Marco de plantación	Inadmisible: <=3	28	0,80%
	Muy Pequeño: 3-5	430	12,27%
	Pequeño: 5-6	495	14,13%
	Mediano: 6-8	775	22,12%
	Grande >8	1.664	47,49%
Distancia entre ejes de alineación	Muy pequeña (< 9 m)	218	6,22%
	Pequeña (9 - 11 m)	837	23,89%
	Mediana (11 -16 m)	1.724	49,20%
	Grande (16 - 25 m)	578	16,50%
Adecuación del arbolado	Adecuado	1.595	45,52%
	Aceptable	1.003	28,62%
	Inadecuado	610	17,41%



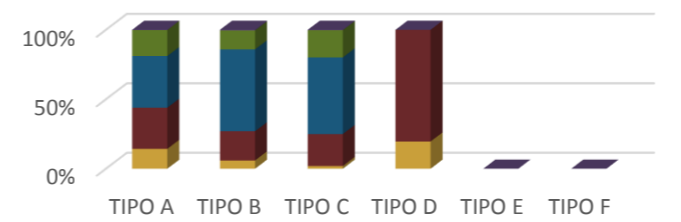
Adecuación del arbolado

ADECUACIÓN DEL ARBOLADO AL ENTORNO



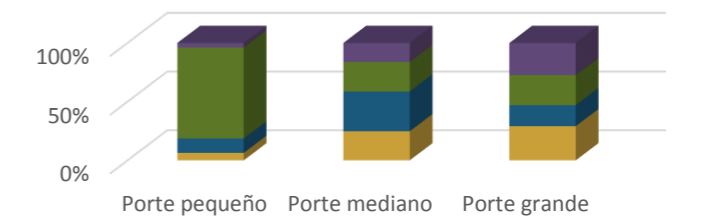
Ancho de acera	Porte de la especie		
	Porte pequeño	Porte mediano	Porte grande
Menor de 3 m	13	250	584
De 3 a 4 m	25	341	360
De 4 a 6 m	158	254	515
Mayor de 6 m	8	163	549

RELACIÓN ENTRE EJES DE ALINEACIÓN Y TIPO DE VIAL



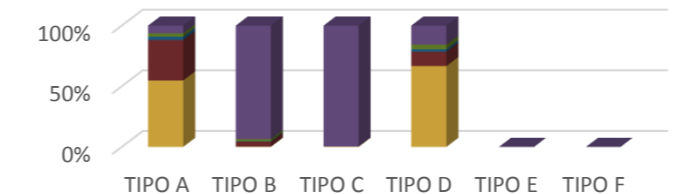
■ Muy pequeña ■ Pequeña ■ Mediana ■ Grande ■ Muy grande

RELACIÓN ENTRE ANCHO DE ACERA Y PORTE DE LA ESPECIE



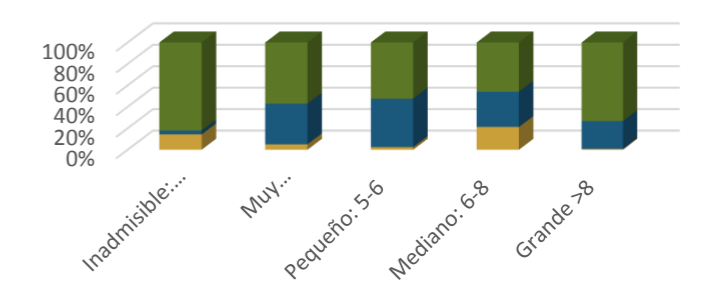
■ Menor de 3 m ■ De 3 a 4 m ■ De 4 a 6 m ■ Mayor de 6 m

RELACIÓN ENTRE DISTANCIA A FACHADA Y TIPO DE VIAL



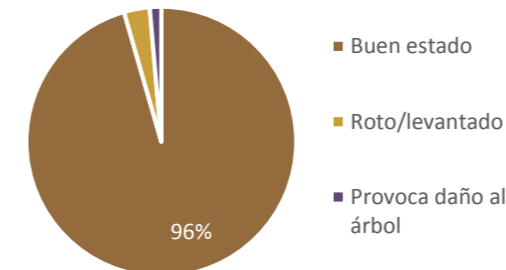
■ Muy pequeña (< 3 m) ■ Pequeña (3 - 5 m) ■ Mediana (5 - 6 m) ■ Grande (6 - 8 m) ■ Muy grande (> 8 m)

RELACIÓN ENTRE MARCO DE PLANTACIÓN Y PORTE DE LA ESPECIE



■ Porte pequeño ■ Porte mediano ■ Porte grande

ADECUACIÓN DE ALCORQUES



Categoría	Parámetros de estudio	Unidades	%
Adecuación de alcorques	Buen estado	3.254	95,54%
	Roto/levantado	105	3,08%
	Provoca daño al árbol	47	1,38%
Adecuación de tutores /protectores	Buen estado	635	56,34%
	Provoca daño	492	43,66%

ANÁLISIS DEL ARBOLADO VIARIO

DISTRITO: 17. VILLAVERDE

PARÁMETROS DE REFERENCIA

BARRIO: SAN ANDRÉS

CARACTERÍSTICAS Y CALIDAD

Categoría	Parámetro	Barrio	Distrito	Ciudad	
Arbolado	Cantidad	nº árboles viario/ 100 habit.	8,12	9,27	8,05
		nº árboles /superficie UG (ha)	31,42	47,10	44,27
	Diversidad	nº especies distintas presentes	48	81	226
		Especie más abundante	CAU	LJA	PHY
		% especie más abundante	16%	11%	23%
		% 10 especies más abundante	83%	78%	75%
	Dimensiones	Clase diam. más abundante	30-60cm	30-60cm	60-120cm
		% en clase diam más abundan.	46%	39%	33%
		Rango altura más abundante	5-10m	5-10m	5-10m
		% en rango altura más abun.	57%	54%	49%
Edad fenológica	Edad fenologica más abundan.	Joven	Joven	Maduro	
	% en edad fenol. Más abundan.	60%	59%	51%	
Estado	% arbolado defectos copa	3%	9%	9%	
	% arbolado defectos tronco	18%	24%	28%	
	% arbolado defectos en base	6%	8%	7%	
	% arbolado vitalidad baja	1%	5%	2%	

ARBOLADO Y ENTORNO

Categoría	Parámetro	Barrio	Distrito	Ciudad	
Entorno	Cobertura vegetal	FCC sobre Unidades Gestión	4%	6%	8%
		Km calles arboladas	56	137	2.612
		Km calles sin arboladas	18	35	1.120
	Tipología vial	Tipología de vial más abundan.	Tipo C	Tipo C	Tipo A
		% arbolado en tipología abund.	42%	33%	39%
	Adecuación del arbolado	% arbolado adecuado	46%	36%	37%
		% arbolado aceptable	29%	33%	24%
		% arbolado inadecuado	17%	18%	29%

GESTIÓN DE ARBOLADO

Categoría	Parámetro	Barrio	Distrito	Ciudad	
Gestión arbolado	Riesgo	% arbolado con índice riesgo aparente > 6	0%	2%	1%
		% arbolado eliminado en el Plan Especial	-	1%	1%
		% arbolado reducido de copa en el Plan Especial	-	3%	3%
		% arbolado con especie con mayor probabilidad de producir accidentes	22%	27%	33%
	Valoración fitosanitaria	% arbolado susceptible de plagas	34%	41%	36%
		% arbolado susceptible de enfermedades	25%	19%	32%
	Valoración alérgenos	% arbolado de especies alérgicas	16%	13%	25%
	Riego	% posiciones arboladas con riego automático/goteo	10%	11%	20%
		% posiciones arboladas con riego de agua regenerada	0%	0%	3%